

2023-2024 学年度上期高 2024 届 10 月阶段性考试文科综合测试

考试时间：150 分钟 总分：300 分

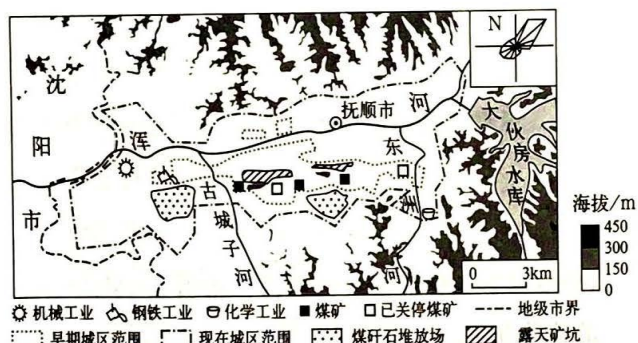
第 I 卷

本卷共 35 题，每题 4 分，共 140 分。在每题给出的四个选项中，只有一项是最符合题目要求的。

嘉峪关地处河西走廊中部，1955 年该地区发现铁矿，1958 年依托国家“一五”计划重点项目建立钢铁厂，1965 年设嘉峪关市。随着钢铁工业的发展，嘉峪关市逐步形成了以冶金为主的工业体系。2019 年，该市三次产业结构为 1.7：62.8：35.5。据此完成 1-3 题。

- 2005-2010 年该市 65 岁及以上老年人口数量迅速增加，主要原因是（ ）
 - 人口惯性的影响
 - 环境条件的改善
 - 青壮年人口迁出
 - 康养产业的发展
- 该市第一产业比重较低的主要影响因素是（ ）
 - 交通运输
 - 自然资源
 - 市场需求
 - 劳动力
- 该市在推进工业结构优化过程中宜重点发展（ ）
 - 造纸工业
 - 纺织工业
 - 食品加工工业
 - 装备制造工业

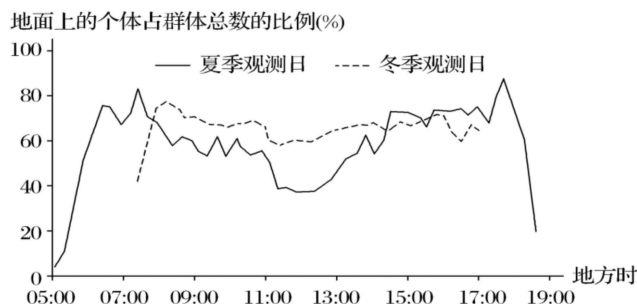
辽宁省抚顺市是我国北方重要的工业基地(图)。抚顺市早期城市中心和工矿区主要分布在浑河南岸。由于煤炭开采与城市建设矛盾日益突出，1972 年城市发展重心开始向浑河北岸转移，然而 1983 年城市发展重心又转回浑河南岸。近年来，抚顺市为推动城市高质量发展，不断优化城区功能布局。据此完成 4-6 题。



- 影响抚顺市早期城市形态呈带状分布的主要因素是（ ）
 - 风向
 - 地形
 - 资源
 - 河流
- 1983 年抚顺市城市发展重心转回浑河南岸，主要因为（ ）
 - 南岸生态环境优美
 - 城区煤炭资源枯竭
 - 北岸发展空间太狭小
 - 经济依赖重化工业
- 为优化功能布局，抚顺市城区宜（ ）
 - 向东建设新城镇发展带
 - 向南建设宜居宜业新区
 - 向西承接沈阳产业外延
 - 向北拓展工业发展空间

非洲冰鼠是啮齿类食草动物，夜伏昼出，不冬眠，不囤积食物，常通过晒太阳或蜷缩等方式应对寒冷。在非洲南部某山地(29.5° S, 29° E)海拔 2800 米处的缓坡上，某科研团队对非洲冰鼠群体的活动规律进行观测。下图示意连续几日观测的平均结果。据此完成 7-9 题。

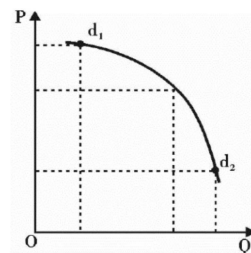
文综第 1 页，共 12 页



7. 11:00 至 13:00, 非洲冰鼠冬季与夏季活动规律差异明显, 主要影响因素是 ()
- A. 昼夜长短 B. 天敌数量 C. 太阳辐射 D. 食物数量
8. 北京时间 15:00 左右, 非洲冰鼠冬季晒太阳的地点最可能位于该山地的 ()
- A. 东北坡 B. 西北坡 C. 东南坡 D. 西南坡
9. 当地表积雪覆盖时间较长时, 观测到非洲冰鼠晒太阳时间增多, 地面觅食时间减少, 主要原因是非洲冰鼠 ()
- ①食物储备充足 ②构筑雪下通道觅食 ③需要调节体温 ④冬季食物需求减少
- A. ①② B. ②③ C. ①④ D. ③④

水分利用效率是指植物消耗单位质量的水所固定二氧化碳(或生成干物质)的量, 一般表述为单位时间, 单位面积内光合作用合成的有机物质总量与实际蒸散量(蒸发量和植物蒸腾量)的比值。据此完成 10-11 题。

10. 自然状态下, 下列选项中水分利用效率最低的是我国 ()
- A. 7 月的热带季雨林 B. 12 月的热带季雨林
- C. 7 月的落叶阔叶林 D. 12 月的落叶阔叶林
11. 最可能提高祁连山区高寒草甸年均水分利用效率的是 ()
- A. 生长季结束时间提前 B. 月平均风速均减小
- C. 生长季降水比例降低 D. 月平均温度均降低
12. 某商品的需求曲线如图所示(P 为价格, Q 为数量, d_1 , d_2 为需求曲线上的点), 由 d_1 进入 d_2 阶段可以推断出 ()
- ①该商品质量下降导致市场需求减少
②该商品替代品的需求会迅速增加
③该商品生产者之间的竞争将更激烈
④该商品的市场需求正在趋向饱和
- A. ①② B. ①④ C. ②③ D. ③④



13. 2023 年以来, 我国餐饮、旅游、电影市场人气旺盛, “暖”意十足。文化和旅游部数据中心预测, 今年中秋国庆假期旅游热度将创新高, 国内旅游出游预计将达到 8.96 亿人次, 同比增长 86%, 将实现国内旅游收入 7825 亿元, 同比增长 138%。消费“暖”意十足的主要原因在于我国 ()
- ①居民消费观念转变, 消费方式更新 ②超大市场规模, 经济复苏能力强劲
- ③消费信心提振, 消费潜力持续释放 ④社会生产效率提高, 产品价格下降
- A. ①② B. ①④ C. ②③ D. ③④

14. 北京产权交易所发布的 2022 年度服务国资国企改革市场运行报告显示, 2022 年共有 147 家国有企业通过北京产权交易所实施混合所有制改革, 募集资金总额 995.65 亿元, 让国企激发出更多新活力。

下列关于国企混改路径及其作用的描述, 正确的是 ()

- ①整体或核心子公司上市→丰富股权结构→完善法人治理结构
- ②引入战略投资者→参与企业的经营管理→优化国企产业结构
- ③引进非资本→推动国企经营市场化发展→提高企业竞争力
- ④调整战略布局→控制重要行业和关键领域→维护国家的安全

A. ①② B. ①③ C. ②④ D. ③④

15. 近年来, 我国许多地方大力发展“土特产”, 让“小产业”成为大支柱。比如, 陕西洛川县打造集销售、包装、物流于一体的苹果现代产业园, 2022 年苹果总收入达 70 亿元; 在广东新会, 陈皮产业已形成药、食、茶、健、文旅等上百个系列品种, 相关产业规模上百亿元。上述两种做法成功的共同点在于 ()

- ①扩大特色农产品生产规模, 提升农产品附加值
- ②运用科技提高农业劳动生产率, 实现降本增效
- ③注重品牌建设, 增强区域特色产品市场竞争力
- ④延伸和拓展农业产业链, 培育经济发展新动能

A. ①② B. ①④ C. ②③ D. ③④

16. 2022 年 11 月, 深圳市印发《数据知识产权登记试点工作方案》, 明确为经过一定规则处理的、具有商业价值的非公开数据提供知识产权登记服务。随后, 深圳市上线数据知识产权登记系统, 为前海数据服务有限公司等 30 余家本地企业颁发了数据知识产权登记证书。此举意在 ()

- ①建立产权制度, 推动公共数据市场流通
- ②促进交易流转, 助力数据要素价值实现
- ③保护知识产权, 激发市场主体创新活力
- ④实现共同拥有, 推动数据产权收益共享

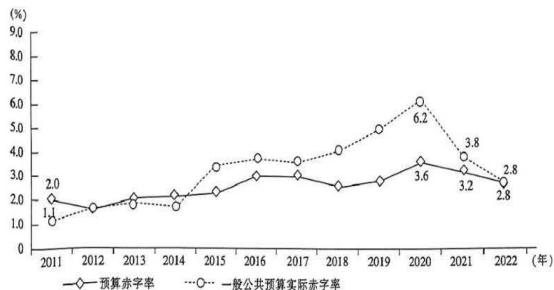
A. ①② B. ①④ C. ②③ D. ③④

17. 2023 年 2 月, 我国全面实行股票发行注册制改革。此次改革保留了企业公开发行股票必要的资格条件、合规条件, 将核准制下的实质性门槛尽可能转化为信息披露要求, 严格实施退市制度, 强化退市监管, 健全重大退市风险处置机制。此次改革旨在 ()

- ①推进放管结合, 实现资本优化配置
- ②营造良好投资环境, 提高投资收益
- ③放宽投资门槛, 降低企业生产成本
- ④健全资本市场功能, 激发市场活力

A. ①② B. ①④ C. ②③ D. ③④

18. 下表是 2011~2022 年我国预算财政赤字率与一般公共预算实际赤字率的变化情况。



注: ①赤字率是指财政赤字占国内生产总值的比重。②赤字率国际安全线一般设为 3%。③2020 年新冠

文综第 3 页, 共 12 页

肺炎疫情集中暴发。

据此可以推断出（ ）

- ①2017~2020 年我国主要通过增发国债来增加财政收入
- ②我国财政赤字率与经济发展相适应，当前财政风险可控
- ③公共卫生支出大幅增长是 2020 年实际赤字率高的重要原因
- ④国家不断优化财政的支出方式，意图增加社会总供给

A. ①③ B. ①④ C. ②③ D. ②④

19. 近年来，我国积极构建绿色税收体系。推行资源税实行从价计征，形成税收与资源价格挂钩的直接调节机制；环保税针对不同危害程度的污染因子设置差别化的污染当量值，实行“多排多缴、少排少缴、不排不缴”的正向激励机制。上述举措意在（ ）

- ①丰富我国税收种类，构建现代税收制度体系
- ②降低企业的制度性交易成本，激发创新活力
- ③转变经济发展方式，实现碳达峰碳中和目标
- ④倒逼企业加强环保投入，切实履行社会责任

A. ①② B. ①③ C. ②④ D. ③④

20. 2022 年 12 月 15 日至 16 日，在北京召开的中央经济工作会议指出，稳健的货币政策要精准有力。要保持流动性合理充裕，保持广义货币供应量和社会融资规模增速同名义经济增速基本匹配，引导金融机构加大对小微企业、科技创新、绿色发展等领域支持力度。以下具体措施符合上述政策要求且传导正确的是（ ）

- ①完善市场化利率形成和传导机制→下调贷款利率→降低企业负债率→减轻企业负担
- ②多企业贷款可延期还本付息→降低企业融资成本→提升其经济效益→增强发展后劲
- ③发行小微企业专项金融债→拓宽可贷资金来源→缓解企业融资难题→助力实体经济
- ④煤炭清洁专项再贷款→保障企业技改资金→促进企业绿色生产→推动碳达峰碳中和

A. ①② B. ①④ C. ②③ D. ③④

21. 2022 年医保谈判结果正式出炉，从谈判和竞价情况看，总体成功率达 82.3%，谈判和竞价新准入的药品价格平均降幅达 60.1%，本次调整预计未来两年将为患者减负超过 900 亿元。以下有关医保谈判说法正确的是（ ）

- ①充分发挥政府对医药行业的调节作用，从而解决医保基金压力
- ②调节不同社会群体之间的利益关系，降低人民群众的就医成本
- ③药品价格下降，药企利润降低，一定程度影响药企研发积极性
- ④坚持共享发展，引导药企承担社会责任，扩大群众用药受益面

A. ①② B. ①③ C. ②④ D. ③④

22. 2023 年一季度，资本形成总额对经济增长贡献率为 34.7%，拉动 GDP 增长 1.6 个百分点。投资较快增长为我国经济平稳运行提供了重要支撑，在稳增长、调结构、促转型等方面发挥了积极作用。投资拉动经济增长的路径有（ ）

- ①扩大政府公共投资→带动全社会投资→增加社会总供给→更好满足人民需求
- ②鼓励民间投资→扩大民资准入范围→提振市场主体信心→改善经济发展预期

文综第 4 页，共 12 页

③增加有效投资→创造有效供给→促进供需动态平衡→增强经济增长内生动力

④实施积极的财政政策→优化支出结构→发挥投资的关键作用→促进产业升级

- A. ①③ B. ①④ C. ②③ D. ②④

23. 中小企业特色产业集群是定位在县级区划范围内，以新发展理念为引领，以中小企业为主体，具有较强核心竞争力的产业集群。工信部《促进中小企业特色产业集群发展暂行办法》提出，“十四五”期间，在全国范围内认定200个左右中小企业特色产业集群，引导和支持地方培育一批省级集群，此举旨在（ ）

- ①推进产业链现代化，提升产业链供应链韧性
②更好汇聚产业资源，充分激发县域经济活力
③推进产业数字化升级，提高中小企业经济效益
④弥补中小企业小散弱劣势，提升中小企业地位

- A. ①② B. ①③ C. ②④ D. ③④

24. “尚贤而任使能，不党父兄，不偏富贵，不嬖颜色”，“不辨贫富、贵贱、远迩、亲疏，贤者举而上之”。墨家的上述人才观折射出（ ）

- A. 春秋时期的社会阶层分化剧烈 B. 战国时期新生社会力量的崛起
C. 新兴地主不断壮大的时代特征 D. 希望社会矛盾缓和的理想寄托

25. 东汉尚书台曾独任中央秘书机构，后担负行政任务，失去了信息枢纽的本色，魏晋时为中书省所取代；后中书省显耀，皇帝则又另设门下省负责中央的秘书工作。这反映出（ ）

- A. 中枢权力运行机制成熟 B. 统治集团内部矛盾尖锐
C. 中外朝制度已逐渐确立 D. 封建专制皇权不断加强

26. 宋代植茶既可折税也能出售获利，“蜀之茶园，皆民两税地，不殖五谷，唯宜种茶。民卖茶资衣食，与农夫业田无异。”鄂州崇阳县“民不务耕植，唯以植茶为业”。从中可知宋代（ ）

- A. 农民所受人身束缚相对松弛 B. 土地兼并不受国家抑制
C. 传统自然经济结构有所突破 D. 农业生产租佃关系盛行

27. 据统计，明代 270 多年间产生进士家族至少 2088 个，但近 87% 的进士家族不能传至三代。出身于“上三代无任实职官”家庭的进士，明初为 72.32%，明末仍为 60.73%。这反映出明代（ ）

- A. 科举制度陷于僵化 B. 传统的四民秩序瓦解
C. 宗族制度根深蒂固 D. 社会流动性显著增强

28. 1900 年 1 月清廷颁布了一道有关处理教案的上谕。在这道上谕中，清廷要求地方督抚慎重处理各地教案，不可将反对洋教者一概“目为会匪”，“良莠不分”……地方官在处理此等民教案件时，应该“只问其为匪与否，肇衅与否，不论其会不会、教不教”。由此可知，清政府（ ）

- A. 试图操纵和利用反帝势力 B. 沦为列强统治中国的工具
C. 积极缓和尖锐的民族矛盾 D. 谋求联合绞杀义和团运动

29. 近代某时期，曾集中出现许多以“新”字开头的刊物。如《新国民》《新青年》《新社会》《新生活》《新村》《新生命》《新教育》《新新小说》《新妇女》《新人》《新学生》《新共和》《新湖南》等，有数十种之多。由此可推知，当时（ ）

- A. 民主革命的呼声高涨 B. 民众期盼民主和平建国

文综第 5 页，共 12 页

- C. 马克思主义广泛传播 D. 学界重视改造国民精神
30. 1941年, 中共中央和边区政府调整财政政策, 盐务局制定“以军队生产为主, 盐民产盐为辅”的生产计划, 计划出口食盐60万驮。1942年, 边区开始实行盐业专卖和统销政策, 统一产销盐价, 收入统归军委。这些政策调整()
- A. 缓解了抗日根据地的经济困难 B. 粉碎了国民党的经济封锁
C. 扩大了苏维埃政权的群众基础 D. 实现了盐务管理的近代化
31. 1977年5月9日, 在停顿16年之后, 人民大会堂迎来了久违的全国先进生产者表彰大会。此后, 1978年、1979年每年进行两次全国劳模表彰。三年中, 以中共中央、国务院的名义先后为4157个先进集体、2520位先进个人颁奖。如此高调、密集的全国家劳模表彰主要是()
- A. 科教兴国战略的提出 B. 改革开放进程的开启
C. 艰苦奋斗的作风建设 D. 拨乱反正的时代需求
32. 梭伦担任雅典执政官时, 放开城邦议会会的任职资格, 不再考虑公民的出身或血统, 那些富裕并有闲暇投入公共事务的人都可以进入议会。梭伦的做法()
- A. 助推公民权力的扩大 B. 旨在捍卫低等级公民利益
C. 有助于工商业的发展 D. 推动雅典进入“古典时代”
33. 1852年英国布莱克本的一位工厂主宣称: 生意人没有党派偏见, 全心全意为城市谋利益, 应当掌管城市事务。1853年曼彻斯特的64名市政委员中, 有12人是纺织业工厂主, 10人是其他行业工厂主, 农业代表仅9人。这说明英国()
- A. 工业资产阶级开始掌管城市权力 B. 两大政党社会基础发生变化
C. 新兴社会群体参与地方城市治理 D. 城市职能转变推动工业发展
34. 1931年, 苏联实施工资改革, 提高工程技术人员的工资, 将非熟练工人和熟练工人的工资差距从1:2.8扩大到1:3.6, 并实行刺激性较大的累进计件工资制。这一改革()
- A. 有利于缓解经济危机破坏 B. 延续了战时共产主义政策的精神
C. 适应了工业化建设的需要 D. 推动了高度集中经济体制的形成
35. 右图为1950年5月有关欧洲发展状况的漫画《舒曼的交响乐》。画中贝文尽管也在鼓起腮帮努力演奏, 但他左右双臂抱着两个婴儿, 一个代表“社会主义规划”, 另一个代表“英联邦”。该漫画表明()
- A. 欧洲的联合面临复杂挑战
B. 欧洲煤钢联营组织的发展
C. 欧洲国家抵制马歇尔计划
D. 英国主导欧洲一体化进程



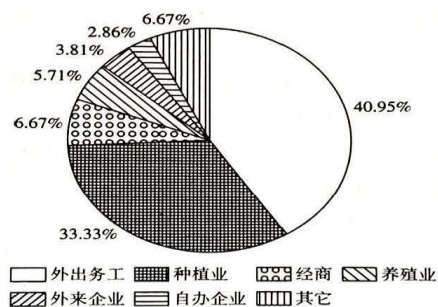
文综第6页, 共12页

第 II 卷

本卷包括必考题和选考题两部分。第 36~43 题为必考题,每个试题考生都必须作答。第 44~45 题为选考题,考生根据要求作答。

36. 阅读图文资料,完成下列要求。(22 分)

Z 村位于岭南某城市边缘,国道穿村而过,附近有高速公路出入口。2018 年全村土地面积 1605.2hm²,其中农林用地占 85.36%;户籍人口 3430 人,常住人口 2114 人,外出务工人口占 38.37%,村民总体收入水平不高。该村经济以种植与养殖为主,仅有一家自办企业,服务业几乎空白;另有三家外来重工业企业和一个度假村,企业原料与市场“两头在外”。与 2008 年相比,2018 年该村的农林用地显著减少,建设用地增加明显。下图反映 2018 年该村村民主要收入来源构成。



(1) 推测 2008-2018 年该村农林用地显著减少的主要原因。(6 分)

(2) 分析该村村民外出务工收入占比高的原因。(8 分)

(3) 从该村与外来企业合作的角度,提出增加村民收入的具体措施。(8 分)

37. 阅读图文材料,完成下列要求。(24 分)

内格罗河由发源于安第斯山脉(海拔 4700 多米)的内乌肯河和利迈河,在内乌肯附近汇合而成,最终注入大西洋。内格罗河长约 635 千米(包括内乌肯河长 1127 千米),利迈河是该河流最重要的支流。利迈河与内乌肯河一年内有 2 次汛期,分别是冬季和春季。在兴建大坝之前,汛期经常突发洪水,造成严重的经济损失。下图示意内格罗河流域水系分布。

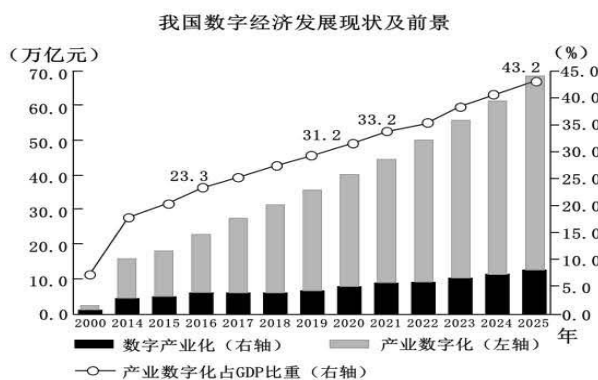
文综第 7 页,共 12 页



- (1) 利迈河是内格罗河最重要的支流，就其重要性作出合理解释。（4分）
- (2) 分析利迈河与内乌肯河汛期主要发生在冬、春季节的主要原因。（8分）
- (3) 说明在兴建大坝之前，内格罗河经常突发洪水灾害的主要原因。（8分）
- (4) 推测巴塔哥尼亚高原地形因内格罗河水系的发育而发生的变化。（4分）

38. 阅读材料，回答下列问题。（14分）

材料一 数字经济时代，数字技术赋能传统产业，推进数字产业化和产业数字化。数字经济成为撬动经济增长的新杠杆。



材料二 数字技术正成为助推传统产业转型升级的新引擎。利用5G、云计算、大数据等技术对传统产业进行全方位全链条升级改造，释放出了数字技术对产业发展的放大和倍增效应。

“南义乌、北白沟”，白沟箱包是河北省县域特色产业，面对传统箱包产业升级难题，该地积极推进企业数字化转型，建设数字赋能中心，搭建企策汇APP，建立“一企一档”数字企业档案，实现了生产制造要素全链接，生产周期大大缩短，销售收入不断增长，在产业数字化发展的新赛道上改出新

文综第8页，共12页

天地、转出新局面。

(1) 概括材料一反映的经济信息。(4分)

(2) 结合材料二,运用经济生活知识分析说明数字技术的应用是如何助力当地企业发展的。(10分)

39. 阅读材料,回答下列问题。

我国是家电生产和消费大国,家电行业已从增量市场转为存量市场,居民家电消费需求也由新增消费向更新消费转变。近年来,拥有绿色环保材料、对人体和环境副作用小的绿色家电,拥有智能设计、个性服务、语音控制、远程操作等属性的智能家电,备受消费者青睐。绿色智能家电市场快速增长,但也面临消费观念还需更新、乡镇和农村地区市场延伸较慢等状况。

2022年7月,商务部等13部门联合发布《关于促进绿色智能家电消费若干措施的通知》,提出在全国开展家电“以旧换新”和家电下乡,鼓励有条件的地方予以资金和政策支持;完善绿色智能家电标准,推进安装、维修等全链条服务标准化;推动家电生产企业开展回收目标责任制行动,依托产品销售维修服务网络,通过自建或合作共建等方式,构建废旧家电逆向回收体系;实施农村电网巩固提升工程,全面实施千兆光纤网络部署工程,深入推进5G应用“扬帆行动”计划;加大用电用水用气用网保障等9条措施。

结合材料和经济生活知识,说明促进绿色智能家电消费的重要意义。(12分)

40. 阅读材料,完成下列要求。(26分)

材料一 棉花是新疆农业发展的名片。进入3月底4月初,新疆棉花春播自南向北拉开序幕。在新疆麦盖提县、尉犁县等地,当地棉农借助卫星导航、农机等,机械化实施作业,全面开展棉花播种工作。2014年以后,新疆棉花机械化程度迅速发展。目前,新疆棉花生产全程机械化率达90%以上。新疆棉花的人工用工量不断下降,棉花生产的人工成本在总成本中的比例不断下降。新疆棉花生产规模较大,一个普通农户棉花种植面积基本在50亩以上。2022年,新疆棉花播种面积为3745.4万亩,占全国棉花种植面积的83.2%;棉花产量539.1万吨,较上年增加26.2万吨,占全国棉花总产量的比重达到90.2%,创历史新高。新疆棉花不仅产量大,在涉及产业链的深度与广度上也占据我国棉区首位,涵盖与棉花生产密切相关的所有功能环节,包括棉花种植、纺纱织布、纺织服装等行业,还涉及饲料、医药、油脂化工等相关行业。

材料二 随着我国人口老龄化的加速推进和居民生活水平的提高,养老服务成了不少家庭的“刚需”,“夕阳红”的养老产业正成为“朝阳产业”。但我国养老护理人员数量和质量“齐缺”的问题不容忽视。有相关需求的家庭曾以“不好找、不好用、不放心”来概括在养老服务过程中遇到的烦恼。统计数据显示,截至2021年底,我国患有慢性病的老年人已超1.9亿人,失能和部分失能老年人约4000

文综第9页,共12页

万人；截至 2022 年底，我国 60 周岁及以上人口达 2.8 亿人。我国对养老护理员的需求超 600 万人，但目前仅有 50 多万名从事养老护理的服务人员，远不能满足我国养老的刚性需求。由于工作时间长、劳动强度大、社会认同低、工资待遇差等原因，养老护理员这一岗位缺乏吸引力。同时，目前的养老服务从业者文化素质普遍不高，“好用又让人放心”的专业人员更是少之又少。

(1) 结合材料一，运用经济生活知识，分析新疆棉花产业的发展对我国农业发展的启示。(12 分)

(2) 结合材料二，运用经济生活知识，说明政府应如何破解养老护理员“不好找、不好用、不放心”难题，守护最美“夕阳红”。(14 分)

41. 阅读材料，完成下列要求。(25 分)

材料一

18 世纪末期到 19 世纪中期，面对城市形成与发展过程中出现的问题，德国部分城市结合社区中卫生、宗教与教育组织的力量进行济贫改革，英美则发起社区睦邻组织运动，目标在于通过社区组织整合社区资源来扶危济困。二战后，欧美各国大都制定了城市社区自治的法律法规。美国联邦政府自 1960 年以来相继制定了几部关于城市社区发展的法律和法规，如《住宅和社区发展法》《社区再投资法》和《国家和社区服务条例》等。社区组织行使社区管理职能，由社区居民代表选举产生，多层次的非营利组织遍布各个社区，他们为社区提供各种各样的专业性和差异性服务，每年约有 9000 多万人次的志愿者从事社区服务工作，庞大的志愿者队伍为美国的社会管理和公共服务提供了强有力的人力和智力保障。

——摘编自吴素雄、吴艳《欧美国家社区治理的结构、功能及合法基础》等

材料二

新中国成立后，在城市建立了一种以“单位”治理社会的体系，各个企事业单位从属于各级政府，城市成员从属于各个单位，国家与城市社会几乎是重合的。1986 年初，民政部门首次将“社区”概念引入基层管理，开始倡导和推动社区服务工作，并于 1995 年制定《全国社区服务示范城区标准》，随之在全国推行。2000 年，民政部《关于在全国推进城市社区建设的意见》颁布，标志着社区建设成为城市基层社会管理的新方向。除街道办事处和居民委员会之外，社区还出现以业主委员会、物业管理公司以及社会非营利性公益组织为代表的新兴组织。通过居民会议议事协商和民主听证等形式，社区各类主体都可以平等参与社区公共事务和民主决策。2017 年，《中共中央国务院关于加强和完善城乡社区治理的意见》发表，体现了我国社区建设由“社区管理”向“社区治理”的转变。

——摘编自邱梦华《城市社区治理（第二版）》等

(1) 根据材料一并结合所学知识，概括西方近代社区产生的背景(8 分)

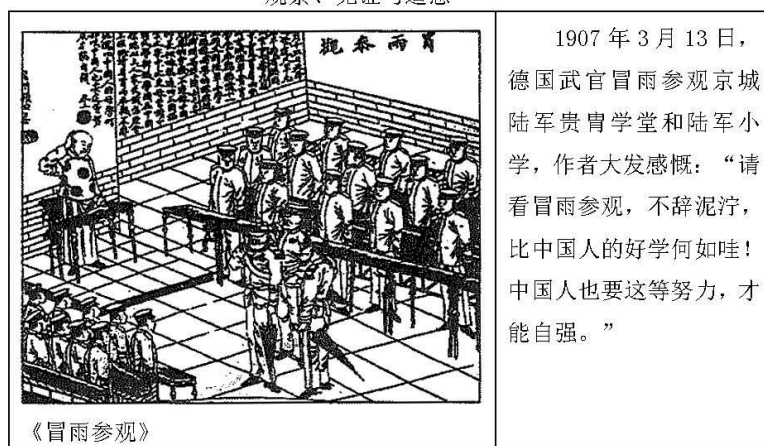
(2) 根据材料一二并结合所学知识指出与美国相比,中国城市社区发展的特点。(8分)

(3) 根据材料二并结合所学知识简析中国城市社区建设的意义。(9分)

42. 图像资料是具有直观性的历史记忆,但历史记忆夹杂着个人偏见,所有的历史场景都不可能自然呈现。阅读材料,回答问题。(12分)

材料

观察、见证与遥想



1907年3月13日,德国武官冒雨参观京城陆军贵胄学堂和陆军小学,作者大发感慨:“请看冒雨参观,不辞泥泞,比中国人的好学何如哇!中国人也要这等努力,才能自强。”

——据光绪三十三年(1907年)三月《星期画报》第23期

提取图片信息,请你以一位历史观察者的身份,以“观察、见证、遥想”为题写一则历史短文。(要求:观点正确,史论结合,逻辑清晰,表述成文。)

43. [地理——选修3:旅游地理](10分)

近年来,中国的旅游业蓬勃发展,古镇也因其独特的文化魅力和历史价值而成为了旅游热门目的地。然而,随着古镇旅游的兴盛,一些地方已经开始拆除真实历史建筑,建造一些人为的仿古景区、以吸引更多的游客。这种“拆真名城、建假古镇”的做法已引起相关部门的关注。

评价“拆真名城、建假古镇”的做法对当地旅游开发的影响。

请考生在第 44、45 两道历史题中任选一题作答，如果多做，则按所做的第一个题目计分。

44. 【历史——选修 1：历史上重大改革回眸】阅读材料，完成下列要求。（15 分）

材料

平城时代是北魏势力发展的重要时期，但随着北魏帝国的发展，平城已不再适宜作为都城。493 年秋，孝文帝放弃平城，迁往洛阳。洛阳素有“王里”之称，却在晋末大乱时毁于兵火，“号为荒土”。孝文帝“营洛务求壮丽”，“礼盛周宣《斯干》（祝贺周朝贵族宫室落成的歌辞）之制，事高祖壮丽之仪”，里坊形制益发规整化。城中有“户十万九千余”，若按五口之家的标准计算，至少也有五六十万人。而后世王夫之则认为：迁洛“涂饰虚伪……糜天下于无实之文，自诧升平之象。强宗大族，以修相尚……部落心离，浮华气长”，是北魏速亡的原因。

——摘编自陈汉玉《也谈北魏孝文帝的改革》等

(1) 根据材料并结合所学知识，概括孝文帝时期重建洛阳的特点。（6 分）

(2) 根据材料并结合所学知识，简评孝文帝时期重建洛阳的活动。（9 分）

45. 【历史——选修 4：中外历史人物评说】阅读材料，完成下列要求。（15 分）

材料

顾炎武（1613—1682），明清之际著名思想家，他的经济思想丰富而深刻。他提出“利在于民，犹在国”的原则，强调“天子不能与万物争权”“民得其利则财源通”。他还主张，对手工制造业、矿冶业和商业等行业，封建国家应“一税之后，不问其所之”。他还指出，“天下之人，各怀其家，各私其子，是常情也。……用天下之私以成一人之公，而天下治”，认为应通过尊重人的本性来管理经济。他主张要“藏富于民”，指出“有生财之方，而后赋税可得而收也”。财政分配应兼顾中央和地方，要使“州郡有余”。发展社会经济要“与天下同利”，不要急于求成，不要贪图小利。这些思想至今仍散发着光彩。

——摘编自田泽滨《顾炎武经济思想简论》

(1) 根据材料并结合所学知识，指出顾炎武经济思想形成的背景。（6 分）

(2) 根据材料并结合所学知识，概括顾炎武的主要经济思想。（9 分）

关于我们

自主选拔在线是致力于提供新高考生涯规划、强基计划、综合评价、三位一体、学科竞赛等政策资讯的升学服务平台。总部坐落于北京，旗下拥有网站（网址：www.zizzs.com）和微信公众平台等媒体矩阵，用户群体涵盖全国 90% 以上的重点中学师生及家长，在全国新高考、自主选拔领域首屈一指。

如需第一时间获取相关资讯及备考指南，请关注**自主选拔在线**官方微信号：**zizzsw**。

