

## 江西省“九江十校”2023 届高三第二次联考

### 文科综合能力测试

**注意事项:**

1. 答卷前,考生务必将自己的姓名、准考证号填写在答题卡上。
2. 回答选择题时,选出每小题答案后,用铅笔把答题卡对应题目的答案标号涂黑。如需改动,用橡皮擦干净后,再选涂其他答案标号。回答非选择题时,将答案写在答题卡上。写在本试卷上无效。
3. 考试结束后,将本试卷和答题卡一并交回。

一、选择题:本题共 35 小题,每小题 4 分,共 140 分。在每小题给出的四个选项中,只有一项是符合题目要求的。

2022 年 11 月 15 日,全球人口达到 80 亿。今后几十年里将继续增长,但增速减缓,全球人口出生率持续下降,人口老龄化随之加深,地区差异明显,下表为未来世界部分地区 65 岁或以上人口的比例(单位:%)预计(甲、乙、丙、丁代表欧洲和北美、澳大利亚和新西兰、撒哈拉以南非洲、东亚和东南亚)。据此完成 1~3 题。

时间/地区	2022 年	2030 年	2050 年
世界平均	9.7	11.7	16.7
甲	3.0	3.3	4.7
乙	12.7	16.3	25.7
丙	16.6	19.4	23.7
丁	18.7	22.0	26.9

1. 代表东亚和东南亚的是  
A. 甲                                      B. 乙                                      C. 丙                                      D. 丁
2. 影响人口老龄化地域差异的直接因素是人口  
A. 总量                                      B. 政策                                      C. 出生率                                      D. 流动
3. 应对全球老龄化的措施是  
A. 放宽人口跨国迁移                      B. 完善全球养老体系                      C. 奖励新出生人口                      D. 加强国际合作

2022 年 6 月 16 日起,和田至若羌铁路(简称和若铁路)正式开通运营,在风沙特别严重的地段,采取“以桥代路”,总长 40 多千米。和若铁路开通运营后,形成了世界首个沙漠铁路环线——长达 2712 公里的环塔克拉玛干沙漠铁路环线。下图为塔里木铁路环线示意图。据此完成 4~6 题。



【江西省“九江十校”2023 届高三第二次联考·文科综合能力测试试卷 第 1 页(共 12 页)】

4. 塔克拉玛干沙漠形成的主要原因是

- ①深居内陆, 远离海洋  
③四周高山环绕, 地形闭塞

A. ①② B. ③④

②常年受副高控制, 气流下沉

④地处背风坡, 下沉增温少雨

C. ①③ D. ②④

5. 和若铁路此路段采取“以桥代路”是为了

- A. 少占耕地和牧场  
B. 防风沙掩埋  
C. 节省建设投资  
D. 方便野生动物迁徙

6. 和若铁路的开通, 直接影响是

- A. 释放沿线旅游潜力  
B. 扩大喀什辐射范围  
C. 增大北疆产品外运  
D. 增加西气东输运量

浮石由火山熔岩和海水接触形成, 质地软, 比重小, 大小不一, 在海水运动的作用下聚集, 形成大片浮石区, 像是漂浮在海上的竹筏, 被称为浮石筏。2021年1月15日汤加洪阿哈阿帕伊岛海底火山喷发, 在周边海域漂浮着大量的红色、褐色的浮石筏, 长度从几米到10多公里。右图为中国高分一号B卫星拍摄汤加火山浮石遥感影像图。据此完成7~9题。

7. 与浮石成因相似的岩石是

- A. 玄武岩 B. 花岗岩  
C. 石灰岩 D. 大理岩

8. 汤加火山产生的浮石筏漂移方向是

- A. 东北 B. 东南  
C. 西北 D. 西南

9. 大量浮石的存在, 很可能产生的影响是

- A. 促使海水升温  
B. 鱼类误吞死亡  
C. 影响海上通讯  
D. 成为海鸥栖息地

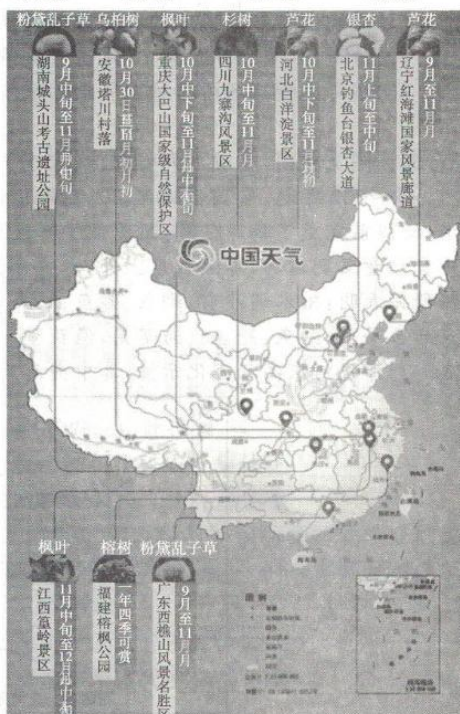
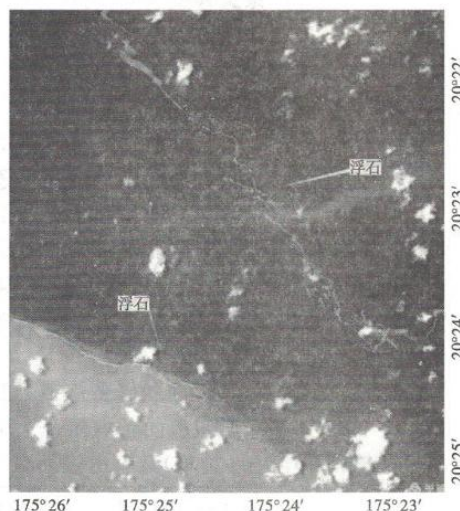
“山明水净夜来霜, 数树深红出浅黄。”我国幅员辽阔, 不同地区的秋景各异, 秋色五彩斑斓。右图为2022年我国秋色打卡地示意图。据此完成10~11题。

10. 能体现“数树深红出浅黄”的打卡地是

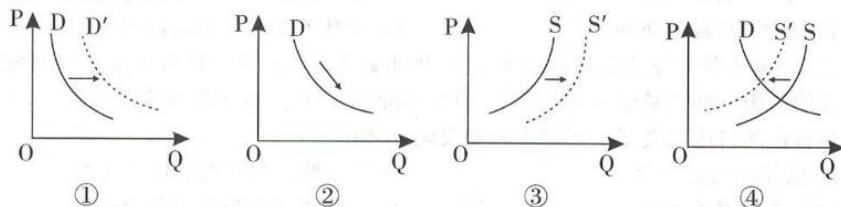
- A. 广东西樵山景区  
B. 河北白洋淀景区  
C. 北京钓鱼台银杏大道  
D. 重庆大巴山保护区

11. 四川九寨沟杉树集中区反映当地植被类型为

- A. 常绿阔叶林  
B. 常绿硬叶林  
C. 针叶林  
D. 落叶阔叶林



12. 疫情防控常态化背景下,不少家庭更倾向在家吃饭、亲自下厨。可烹饪这件事,既花费时间,也考验厨艺。这时,种类多、味道佳、省时省力的预制菜就很有针对性地解决了市场痛点,迎来了市场新空间。若不考虑其他因素,下列图示(P表示价格、Q表示数量、S表示供给曲线、D表示需求曲线)能正确反映这一现象的是



- A. ①②      B. ①③      C. ②④      D. ③④
13. 小康不小康,关键在老乡。习近平总书记指出,农业农村工作,说一千、道一万,增加农民收入是关键。受新冠肺炎疫情影响,2022年多地农产品面临销售难题,县长们主动“触网”、直播卖农产品,多措并举助力农民群众打开增收渠道。下列对农民获取收入的途径分析正确的是
- ①直播带货卖农产品,获得种植收入——财产性收入  
②在餐饮民宿打工,获得的务工收入——工资性收入  
③实施惠农政策,获得财政农业补贴——转移性收入  
④深入产权改革,出租土地获得租金——经营性收入
- A. ①②      B. ①④      C. ②③      D. ③④
14. 粮食安全是“国之大者”。10月16日所在周是全国粮食安全宣传周,2022年的主题是“保障粮食供给·端牢中国饭碗”。党的十八大以来,我国持续提高粮食安全综合保障能力,粮食总产量连续多年稳定在1.3万亿斤以上,实现谷物基本自给、口粮绝对安全,中国人的饭碗牢牢端在自己手中。下列关于维护粮食安全的举措正确的是
- ①建立农民专业合作社,将其作为农村生产关系的核心  
②树立优粮优价导向,让农民更多分享粮食产业增值收益  
③坚持“藏粮于技”,确保把重要农产品加工作为首要任务  
④全方位夯实粮食安全根基,牢牢守住十八亿亩耕地红线
- A. ①③      B. ①④      C. ②③      D. ②④
15. 基层立法联系点一头连着立法部门,一头连着基层群众和组织,实现了立法决策和社会实践的无缝对接。人民群众的利益诉求被“原汁原味”反馈到立法机关,合理性的意见和建议在法律中得到充分体现,被群众形象地称为国家立法“直通车”。这种民主立法机制
- ①彰显了全过程人民民主的民主机制和本质特征  
②通过完善基层群众自治制度来提升立法精准度  
③为公民有序参与国家立法提供了现实有效的途径  
④为人民群众正确行使立法权提供重要的载体支撑
- A. ①③      B. ①④      C. ②③      D. ②④
16. 民主不是装饰品,不是用来做摆设的,而是要用来解决人民需要解决的问题的。习近平总书记指出,人民政协要瞄准抓重点、补短板、强弱项的重要问题,深入协商集中议政,强化监督助推落实,协助党和政府增进人民福祉。这表明人民政协
- ①是人民民主重要实现形式,要把协商民主贯穿履职全过程  
②聚焦党和国家的中心任务,不断提高行政水平与工作效率  
③应当积极围绕贯彻落实党和国家重要决策部署情况履职尽责  
④围绕民主监督和参政议政两大主题助力解决民生领域实际问题
- A. ①③      B. ①④      C. ②③      D. ②④

【江西省“九江十校”2023届高三第二次联考·文科综合能力测试卷 第3页(共12页)】

17. 合作是不变的议题。多年来,中欧已经形成强大的经济共生关系。中德在新能源、人工智能、数字化等新领域,中法在绿色能源、科技创新等领域,中意在高端制造、清洁能源、航空航天和第三方市场等领域……诸多“新空间”正等待中欧双方合力开发。对此,下列认识正确的是
- ①坚持互利共赢是主权国家对外活动的出发点和落脚点  
②中欧持续拓展深化合作,符合中欧和国际社会的共同利益  
③开创中欧合作新模式是中欧之间加强合作的前提和基础  
④中欧合作有利于推动真正践行多边主义,为世界注入稳定性
- A. ①③                      B. ①④                      C. ②③                      D. ②④
18. 当下,倍速观看、几分钟看完某某小说电影、只看剪辑或看个开头就弃文弃剧已成为常态,而对部分文娱作品进行二刷、三刷和N刷的现象,则体现了大众对喜爱的作品的深度沉浸体验和高度文化参与。这表明
- ①意识活动具有目的性和自觉选择性  
②反复欣赏是一种客观见之于主观的实践活动  
③主体和客体的统一总是在意识活动中实现的  
④通过“N刷”延长高峰体验反映意识具有能动作用
- A. ①③                      B. ①④                      C. ②③                      D. ②④
19. 2022年10月26日,新华社记者从中国科学院国家空间中心明安图野外科学观测研究站获悉,科研团队发现了一种新的可用于明安图射电频谱日像仪(MUSER)图像位置校准的方法,这种方法可在浩瀚宇宙中“定位”太阳准确位置。MUSER将极大地扩展太阳射电探测能力,为耀斑和日冕物质抛射研究打开新的观测窗口。上述材料进一步佐证了
- ①人的实践活动是历史地发展着的                      ②实践的发展为人们提供日益完备的认识工具  
③新的认识能够为已有的认识提供检验的标准                      ④实践取得的新发现是推动认识发展的动力
- A. ①②                      B. ①③                      C. ②④                      D. ③④
20. 漫画《梦想不会逃跑,会逃跑的永远是我们》(图片来自网络)蕴含的哲学启示是



- ①梦想能不能实现受到主客观条件的制约                      ②伟大梦想要变为现实依靠的是个人奋斗  
③人的价值就在于能否作出了正确的选择                      ④实现个人梦想要在砥砺自我中走向成功
- A. ①②                      B. ①④                      C. ②③                      D. ③④
21. 2022年10月12日,“天宫课堂”第三课开讲。3名航天员在轨介绍中国空间站问天实验舱工作生活场景,演示微重力环境下毛细效应实验、水球变“懒”实验、太空趣味饮水、会调头的扳手以及植物生长研究项目,并与地面课堂进行互动交流,激发了广大青少年对科学的兴趣。这体现了
- ①文化对人的影响一般是有形的                      ②文化对人具有潜移默化的影响  
③人们在社会实践中创造文化并享用文化                      ④科学精神是人们文化素养的核心
- A. ①③                      B. ①④                      C. ②③                      D. ②④

【江西省“九江十校”2023届高三第二次联考·文科综合能力测试试卷 第4页(共12页)】

22. 互联网大潮下,快手、抖音等短视频平台把那些与我们日常生活渐行渐远的传统手工艺再次拉回到了大众的视线中。当传统文化遇上新媒体技术,古老而低调的非遗老手工艺被注入了新的生机与活力。老手工艺之所以“抖”出新花样,是因为
- ①绚烂多彩的非遗老手工艺与现代生活渐行渐远   ②非遗老手工艺让现代科技的传播力进一步增强  
③新的文化体验方式为其提供了新的创作思路   ④非遗老手工艺有着丰富的文化内涵与历史记忆
- A. ①②                      B. ①④                      C. ②③                      D. ③④
23. 从新中国第一部故事长片《桥》,到反映上海医务人员全力抢救受伤工人的电视直播剧《党救活了他》,再到《乔厂长上任记》《情满珠江》《车间主任》等改革故事,一批影视作品形象充分展现了我国工业现代化的发展进程。讲好“中国制造”的奋进故事
- ①主要得益于市场化创作导向和对其他民族文化的认同  
②需要主动拓展工业题材,在方寸之间投射时代的光影  
③要坚持以人民为中心,热情讴歌人民群众的伟大实践  
④表明文艺创作要“脱实向虚”,展示中华文化独特魅力
- A. ①③                      B. ①④                      C. ②③                      D. ②④
24. 西周时,“礼”是贵族阶级内部的行为规范,“礼不下庶人”是当时礼治的基本原则和特征。春秋时期,孔子开创的儒学中则强调“礼”是人们普遍的行为准则,并开启了“礼下庶人”的历史进程。这一变化主要源于
- A. 学在官府的局面被打破                                      B. 官僚政治取代贵族政治  
C. 社会生产力的逐步发展                                      D. 以民为本治国理念萌发
25. 秦代《睡虎地秦墓竹简》载:子、媳“殴大父母者,黥为城旦舂(注:城旦即筑城,舂即舂米,属秦朝刑罚)”;张家山汉简《二年律令》载:“子贼杀伤父母……梟其首市”;《唐律疏议》载:直系亲属“诸詈(骂)祖父母、父母者绞,殴者斩”。这些规定反映出中国古代
- A. 法律注重维护家族伦理                                      B. 父权侵犯问题日益凸显  
C. 严刑峻法成为治国思想                                      D. 亲属犯罪直接危及皇权
26. 史载,北宋东京城内的中小商人,人数众多,从事各种类型的商业活动,他们的商铺错杂在一起,沿街而居。酒楼、茶肆、饮食店、衣料店、肉铺、杂货铺等连成一片,形成昼夜喧嚣的商业长廊,一些大店,资本雄厚,经营商品种类繁多。据此可推知,宋代
- A. 经济政策出现调整    B. 商人社会地位迅速提高  
C. 城市政治功能丧失    D. 商业活动摆脱官府管控
27. 明朝正一派天师张宇初曾说:“元始,己之元神也,宝珠,即心也。儒曰太极,释曰圆觉,盖一理也。”而儒者张元则指出,“今之言学者……崇虚无而蔑礼法”,“今之儒者则欲混儒释而一之……呜呼!何其悖也!”他们的观点表明,当时
- A. 学术领域盛行疑古之风                                      B. 民间教化呈现出多样性  
C. 儒道佛观念仍融合发展                                      D. 儒家信仰得以重新建立
28. 下表是日本官员对中国维新变法运动的看法。

日本驻北京公使馆武官沈川具和	维新派“既缺从政经验,又少显官,仅有张荫桓、徐致靖等数人,从正面进行公然改革,势单力薄,障碍颇多,难以成事”;以康有为等为首的变法派对于外国情况“目不识丁”,在行政改革上无法参照欧美制度且孤独无援,“唯可所恃者乃皇帝之信任”
日本内阁首相伊藤博文	中国必须改革,但戊戌变法的顺序与方法不可取,中国作为大国要对延续数千年的文物制度进行有效改革,绝非在短期内能卓有成效

上述材料

- A. 辩证分析了戊戌变法失败的原因                                      B. 说明日本对维新变法持反对态度  
C. 指出维新派施政方针的内在缺陷                                      D. 反映出维新派改革策略的全面性

【江西省“九江十校”2023届高三第二次联考·文科综合能力测试试卷 第5页(共12页)】

29. 1921年前后,李大钊、周恩来等早期共产党人以撰文方式推进巴黎公社译名及无产阶级专政的传播;大革命兴起后,中共与青年团携手发起的巴黎公社纪念,由对内宣传以无产阶级专政为主向动员民众反帝反军阀以建立苏维埃政权的态势演进。中共早期纪念巴黎公社
- A. 加快了革命统一战线的形成  
B. 旨在唤醒工人阶级的民族意识  
C. 抵制了国民党右派破坏革命  
D. 提升了党对革命政权理论的认识
30. 1937年9月,毛泽东针对党内出现的自由主义倾向发表文章指出,“自由主义者以抽象的教条看待马克思主义的原则。他们赞成马克思主义,但是不准备实行之,或不准备完全实行之,不准备拿马克思主义代替自己的自由主义。”毛泽东当时发表此文意在
- A. 反对自由放任的经济政策  
B. 坚持统一战线改善国共关系  
C. 重申民主革命的基本任务  
D. 通过思想斗争维护革命利益
31. 1964年起,我国在中西部地区13个省、自治区进行了一场以备战为指导思想的大规模国防、科技、工业和交通基础设施建设,史称“三线建设”。在十余年间,先后建成工业企业29000多家、科研基地45个,新建30余座工业城市。这表明,“三线建设”的开展
- A. 奠定了社会主义工业化的初步基础  
B. 拓展了沿海内迁工业的优势  
C. 探索出面向市场经济发展的新模式  
D. 调整改变了国家的工业布局
32. 公元前63年西塞罗当选执政官,粉碎了败选者喀提林武力夺权的叛乱阴谋,虽然叛乱者在行政机构——元老院坦白了自己的罪行,但西塞罗仍促使元老院对叛乱者做出施以极刑的决定。公元前58年,罗马保民官克劳狄乌斯又宣布将未经审判而处死罗马公民的西塞罗流放。这些案例表明,罗马法
- A. 体现了分权制衡的原则  
B. 发挥了维系统治的作用  
C. 顺应了政治体制的变革  
D. 保障了帝国政治的稳定
33. 下表反映了1896—1900年欧美部分国家初级产品和加工产品进出口额(单位:亿美元)情况。

	初级产品		加工产品	
	进口额	出口额	进口额	出口额
美国和加拿大	5.5	10	3.25	2.4
西北欧国家:英国和爱尔兰	16	2.12	3.5	10
其他西北欧国家	29	15	6.85	15

- 上表反映出欧美国家
- A. 贸易规模的持续增长  
B. 经济发展依赖资本扩张  
C. 产业结构趋同化明显  
D. 内部工业化程度的差异
34. 1927年底,苏联粮食收购量为3亿普特,而1926年底粮食收购量为4.28亿普特,于是,苏共中央派遣近三万名工作人员分赴各地督促粮食收购,虽从1928年1—3月共收购粮食2.57亿普特,但这引起了各地干部和农民强烈不满,4—6月粮食收购量再次急剧减少。由此推知,这一时期
- A. 苏联农业机械化水平亟待提升  
B. 政府将会加快推进农业集体化  
C. 余粮收集制没有取得预期效果  
D. 粮食危机使农民个体经济崩溃
35. 20世纪30年代初,美国流行歌舞片,那豪奢的布景、俊男美女的歌唱跳舞与明媚的爱情使观众们沉醉其中而暂时忘掉现实生活中的苦恼。卓别林的喜剧更是给美国人带来了欢笑,制造美好梦想的歌舞片与浪漫喜剧,自然成了观众消解愁绪的最佳选择。这说明
- A. 新政使美国社会经济日益繁荣  
B. 严酷现实让民众寻求精神慰藉  
C. 科技推动电影创作更加生活化  
D. 人们普遍喜爱现代主义的艺术

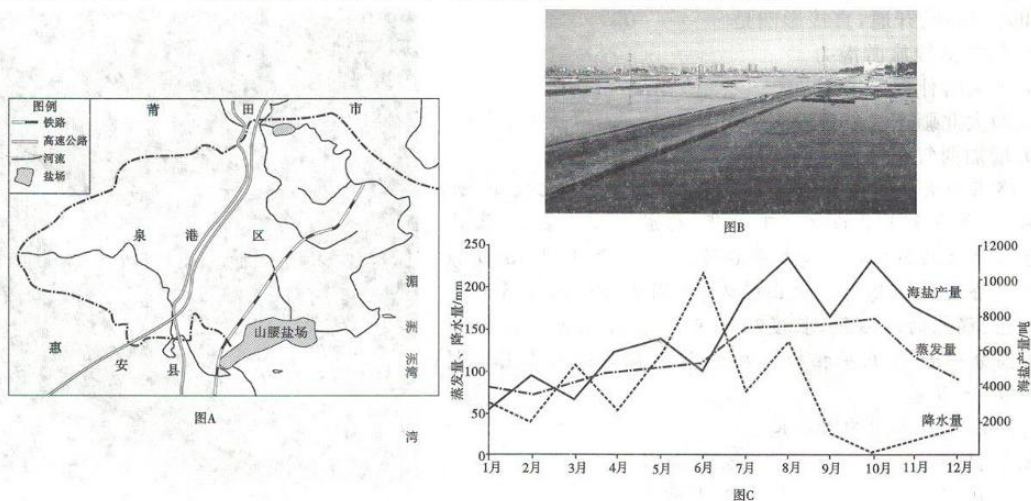
【江西省“九江十校”2023届高三第二次联考·文科综合能力测试试卷 第6页(共12页)】

二、非选择题:共 160 分。第 36~42 题为必考题,每个试题考生都必须作答。第 43~47 题为选考题,考生根据要求作答。

(一)必考题:共 135 分。

36. 阅读图文材料,完成下列要求。(24 分)

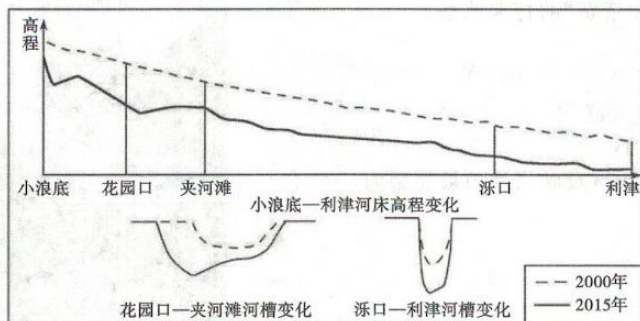
泉州市泉港区泉港山腰盐场位于福建东南部、湄洲湾南岸,生产面积达 1.5 万亩,制盐历史悠久,全过程都在露天条件进行,以海水为原料,依靠自然蒸发,盐滩引入卤水后浓缩和结晶产盐。蒸发、降水、风速、日照等气象因素影响其产量。其优质细白盐闻名全国,除满足上海、浙江、福建等国内需求外,还出口韩国、日本等国家。下面图 A 为山腰盐场位置示意图,图 B 为山腰盐场局部景观图,图 C 为山腰盐场 2018—2020 年平均月总蒸发量、月总降水量、月海盐产量逐月变化示意图。



- (1) 简述山腰盐场形成的有利条件。(8 分)
- (2) 分析 2018—2020 年 10 月份气象条件对山腰盐场晒盐的影响。(8 分)
- (3) 请为山腰盐场可持续发展献计献策。(8 分)

37. 阅读图文材料,完成下列要求。(22 分)

自 2002 年起,我国已连续 20 年利用小浪底水利枢纽调水调沙,即每年的 6—7 月份,水库开闸放水,既提前完成了腾库任务,又降低了库区水位,借洪水之力完成排沙过程。但也上演“流鱼”奇观,即水中含沙量急剧增加,浑浊程度上升,水中鱼类大量窒息而死,且此时正值成鱼的繁殖期、幼鱼的发育期。据研究表明:排水调沙前,鲫鱼、鲤鱼、鲢鱼是下游河段最常见的鱼类,调水和调沙后,规模较小的食条似鱼后来居上,鲤鱼、鲢鱼极为罕见,渔获量下降了 32.87%—75.34%。下图为 2000—2015 年黄河小浪底—利津段河床高程变化示意(其中夹河滩位于河南省周口市,涿口位于山东省济南市城区北部)。



【江西省“九江十校”2023 届高三第二次联考·文科综合能力测试试卷 第 7 页(共 12 页)】

(1)与花园口—夹河滩河段相比,指出淤口—利津河口段 2000—2015 年河床变化的差异,结合地形、土壤等因素分析其原因。(8分)

(2)说出小浪底每年 6—7 月调水调沙的意义。(8分)

(3)简析小浪底调水调沙后黄河下游捕鱼量下降的原因。(6分)

38. 阅读材料,完成下列要求。(12分)

党的二十大报告从新时代全面建设社会主义现代化国家的要求出发,对加快构建新发展格局,着力推动高质量发展作出了一系列重大部署,明确要求“把实施扩大内需战略同深化供给侧结构性改革有机结合起来”“着力扩大内需,增强消费对经济发展的基础性作用和投资对优化供给结构的关键作用”。

作为经济发展最重要的内生动力,消费反映了人们对美好生活的向往和追求。2021 年我国人均 GDP 已经达到 12551 美元,超过世界人均 GDP 水平。我国最终消费支出对经济增长的贡献率达到 65.4%,拉动经济增长 5.3 个百分点,但总体上我国消费复苏仍然较弱。

随着居民消费能力不断提升和消费预期持续增强,物质型消费需求增速趋缓,而服务型消费全面快速增长,但与发达经济体相比仍有较大差距,蕴藏着巨大发展潜力。从某种意义上说,消费升级是一场深刻变革,将带来生产方式深刻变化,引领生产方式走向数字化、智能化、现代化,大批量生产走向个性化、定制化,“互联网+”“智能+”前所未有地颠覆和重构传统产业,带动投资结构向数字化、智能化、绿色化转变,高技术制造业投资、高端服务业投资动能强劲、潜力巨大。

结合材料,运用经济生活知识,分析我国为什么要以促消费为切入点扩大内需。

39. 阅读材料,完成下列要求。(20分)

#### ◆破解“中国之治”的成功之道

人民是“中国之治”的根基和归宿。中国共产党在始终把团结带领人民追求民主、发展民主、实现民主作为执政价值追求,依法保障人民享有民主选举、民主协商、民主决策、民主管理、民主监督的权利。

党的二十大报告指出:“全过程人民民主是社会主义民主政治的本质属性,是最广泛、最真实、最管用的民主。”这一论断不仅体现了“中国之治”的内在逻辑,也指明了“中国之治”的成功之道。全过程人民民主的精髓在于“全”。一是全民参与。劳动者、建设者、爱国者等不同群体、不同阶层的人民群众,在对公共事务的管理和对权力运行的监督中形成最大公约数、画出最大同心圆。二是全面参与。人民群众既能通过意见征询参与顶层设计,又能通过听证等途径参与地方事务管理;既能通过人大、政协等渠道表达意见,又能通过互联网等途径表达诉求。三是全过程参与。不仅在民主选举时体现民主,而且在民主协商、民主决策、民主管理以及民主监督中都有所体现。

(1)结合材料,运用政治生活知识,阐明全过程人民民主是“中国之治”的成功之道。(12分)

#### ◆脱贫路上党旗红 精准施策拔“穷根”

某村耕地少,林地多,村民收入来源主要靠种植玉米、马铃薯和向日葵为主,是该地 22 个深度贫困村之一。

开展对口帮扶后,该地扶贫驻村工作队坚持把党支部建立在扶贫项目上,组织推行“支部+合作社”“支部+基地”等产业扶贫模式。根据本地实际,确定了金莲花种植扶贫项目,投资进行金莲花种植,成立特色种植专业合作社,建立加工厂,并帮助贫困户实现利润分红。

补齐基础设施短板,各类特色农产品种植养殖基地建成投产,贫困户有了“一户一策”的精准帮扶……截至 2020 年,该地国资国企共捐赠各类资金近 8 亿元;国资国企系统 81 个定点帮扶村建档立卡贫困户由 2018 年 8838 户 21656 人降至 125 户 238 人,剩余贫困户全部符合退出条件。

(2)结合材料和所学经济知识,说明该地是如何精准施策拔“穷根”的。(8分)



40. 阅读材料,完成下列要求。(20分)

◆树高千尺有根 水流万里有源

治国有常,利民为本。共同富裕承载了新时代人民对美好生活的向往和期盼。

中国特色社会主义进入新时代,推动共同富裕历史性地站到了新的起点上。必须深刻认识到,共同富裕是一个长期目标,具有长期性、艰巨性、复杂性。回溯历史,从认识到“贫穷不是社会主义”、先富带动后富,到打赢脱贫攻坚战、全面建成小康社会,再到向着“全体人民共同富裕取得更为明显的实质性进展”的目标迈进,在不同历史时期,我们党循序渐进,既尽力而为又量力而行,提出了前后连贯、与发展规律相契合的共同富裕实现路径。

当前,我国已开启全面建设社会主义现代化国家新征程,实现共同富裕是一个在动态中向前发展的过程,不可能一蹴而就,也不可能齐头并进。以习近平同志为核心的党中央高瞻远瞩,对实现第二个百年奋斗目标作出了“两步走”的战略安排:到2035年,全体人民共同富裕迈出坚实步伐;到本世纪中叶,全体人民共同富裕基本实现。

(1)实现共同富裕是一个在动态中向前发展的过程。结合材料,运用矛盾特殊性的知识对此加以阐释。(10分)

◆历史川流不息 精神代代相传

一百年前,中国共产党的先驱们创建了中国共产党,形成了坚持真理、坚守理想,践行初心、担当使命,不怕牺牲、英勇斗争,对党忠诚、不负人民的伟大建党精神,这是中国共产党的精神之源。伟大建党精神集中体现了中国共产党的性质宗旨、优良作风和伟大品格,是贯通中国共产党人精神谱系的一条红线,是中国共产党不断发展壮大的基因密码。

党的创建是中国共产党奋斗征程的起点,伟大建党精神的形成是中国共产党人精神谱系的开篇。在百年接续奋斗中,中国共产党弘扬伟大建党精神,团结带领人民创造了一系列伟大成就,在不同历史时期铸就的一系列伟大精神,既各有侧重、各具特点,又从不同方面体现了伟大建党精神的基本内涵。中国共产党始终保持“为有牺牲多壮志,敢教日月换新天”的大无畏奋斗精神,在中国革命、建设、改革的各个时期,不畏强敌、不惧风险、敢于斗争、勇于胜利,创造了一个又一个人间奇迹。

(2)结合材料,运用文化传承与文化创新的知识,谈谈你对“伟大建党精神是中国共产党的精神之源”的理解。(10分)

41. 阅读材料,完成下列要求。(25分)

材料一

法国三色旗最初的用意是象征皇室与人民的结合,资产阶级革命时期,旗帜上白色居中,代表国王,象征国王的神圣地位;红、蓝两色分列两边,代表巴黎市民;同时这三色又象征法兰西共和国王室和巴黎资产阶级联盟。现代含义是法兰西共和国大革命的象征,三色分别代表自由、平等、博爱。

——摘编自《法国国旗颜色的含义》

材料二

在专制王权下的法国,国王曾自视为民族的代表,路易十四声称“朕即国家”“朕即民族”……启蒙思想家主张人民主权,抨击君主专制,他们认为“专制之下无祖国”。

——摘编自李宏图著《西欧近代民族主义思潮研究——从启蒙运动到拿破仑时代》

材料三

1939年春夏之交,日本加紧侵华步伐,马鸿宾所率81军,多次打退日本坂垣师团在绥西的进犯,取得绥西抗战的首次大捷,极大鼓舞了西北人民抗战胜利的决心。马鸿宾在军官训练班中培养的回汉青年军官兵发挥了重要作用,回汉团结成为英勇的宁夏军队强大战斗力的有利保证。

——摘编自周靖程《民国时期宁夏政治史研究》

【江西省“九江十校”2023届高三第二次联考·文科综合能力测试卷 第9页(共12页)】

材料四

1840年鸦片战争之后的110年间,中国屡遭帝国主义侵略、欺凌,中国各族人民陷入被压迫、被奴役境地……抗日战争时期,中国各民族进一步联合起来,同仇敌忾,抗击侵略,保家卫国。回民支队、内蒙古抗日游击队等许多以少数民族为主的抗日力量,为夺取反法西斯战争胜利谱写了可歌可泣的历史篇章。中国各民族在反对帝国主义侵略的同时,针对极少数民族分裂分子在帝国主义势力的扶持下,策划、制造“西藏独立”“东突厥斯坦”、伪“满洲国”等分裂行径,进行了坚决斗争。

——摘编自国务院新闻办公室《中国的民族区域自治》白皮书》

- (1)根据材料一、二并结合所学知识,概括近代法国民族主义的特点并分析其深远影响。(12分)
- (2)根据材料三并结合所学知识,分析西北少数民族军民积极参加抗战的原因。(6分)
- (3)根据材料三、四并结合所学知识指出,近代以来中国各族人民在反侵略斗争中形成的共同认识。(7分)

42. 阅读材料,完成下列要求。(12分)

材料

历史时期	宪法/宪法性文件	确立/实践的政治制度	政治特征
南京临时政府	《中华民国临时政府组织大纲》	总统共和制	三权分立
	《中华民国临时约法》	议会共和制	三权分立、内阁制
北洋政府	《中华民国约法》	政党内阁制	政党政治活跃
南京国民政府	《训政纲领》	训政体制	国民党一党专政
	《中华民国宪法》	总统共和制	
	《中华苏维埃共和国宪法大纲》	中华苏维埃共和国	工农民主专政
	《陕甘宁边区宪法原则》	人民代表大会制度	陕甘宁边区政权
中华人民共和国	《中国人民政治协商会议共同纲领》	政治协商会议制度	政治协商、人民民主共和
	“五四宪法”“八二宪法”	人民代表大会制度、多党合作和政治协商制度、民族区域自治制度	人民民主共和、协商民主

——根据李剑农著《中国近百年政治史》和胡绳主编《中国共产党的七十年》整理

根据上述材料提炼一个主题,并结合所学知识进行论述。(要求:主题明确,史论结合,表述清晰,逻辑清楚)

(二)选考题:共 25 分。请考生从 2 道地理题、3 道历史题中每科任选一题作答。并用 2B 铅笔在答题卡上将所选题目对应的题号方框涂黑。按所涂题号进行评分,不涂、多涂均按每科所答第一题评分;多答按每科所答第一题评分。

43. [地理——选修 3:旅游地理](10 分)

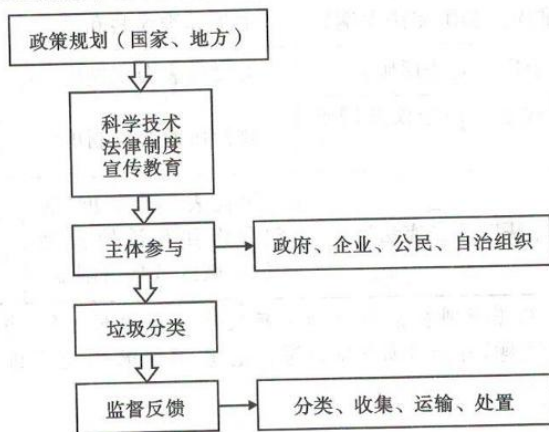
根据家庭生命周期,将家庭旅游市场分为筑巢期、满巢期、空巢期,以北京、上海、西安、成都城镇居民(18 岁以上)为研究对象,分析不同家庭生命周期旅游者对各个旅游活动类型的偏好程度。下表为不同家庭生命周期旅游者旅游活动类型偏好度指数。(数字越大,说明偏好程度越高。)

旅游活动	筑巢期	满巢期	空巢期	旅游活动	筑巢期	满巢期	空巢期
自然风光	0.97	1.02	0.96	野营	1.01	1.09	0.48
文物古迹	0.92	1.03	0.97	探险	1.04	1.01	0.89
民族风情	0.90	1.03	1.01	购物	0.92	1.08	0.73
乡村度假	0.92	1.01	1.08	美食	1.00	1.02	0.87
主题公园	0.88	1.14	0.46	博物馆	0.84	0.99	1.38
海滨度假	0.91	1.09	0.69	宗教朝拜	1.13	0.90	1.30
山林度假	0.96	1.04	0.85	城市休闲娱乐	1.00	1.04	0.79
温泉度假	0.88	1.07	0.85				

指出不同家庭生命周期旅游活动类型偏好的差异,总结出对旅游从业者的启示。

44. [地理——选修 6:环境保护](10 分)

东京作为国际重要的金融和贸易中心,对垃圾处理是减量化、资源化、无害化,垃圾分类大致可以分为三层次(一般废弃物、产业废弃物和特别管理废弃物)五大类(可燃垃圾、不可燃垃圾、粗大垃圾、资源垃圾、有害垃圾)。日本《废弃物处理法》是垃圾分类实施的保障法,对违反垃圾分类管理者都有明确的处理规定,垃圾分类教育已经成为常态,分类意识根深蒂固。下图为东京垃圾分类管理体系示意图。



指出东京市垃圾分类管理体系的特点,如果是家庭厨余垃圾,东京市民如何进行分类投放。

45. [历史——选修 1:历史上重大改革回眸](15 分)

材料

我国从 1982 年起在中央和地方机关进行了机构改革。1986 年国务院颁布《国家行政工作人员暂行条例》,奠定了我国公务员制度的基础。1993 年 8 月,国务院颁布《国家公务员暂行条例》,并于 1993

【江西省“九江十校”2023 届高三第二次联考·文科综合能力测试试卷 第 11 页(共 12 页)】

年10月1日起施行,这标志着中国公务员制度开始推行。2005年,全国人大通过的《中华人民共和国公务员法》标志着公务员制度正式形成。《中华人民共和国公务员法》规定:录用担任主任科员以下以及其他相当职务层次的非领导职务公务员,采用公开考试、严格考察、平等竞争、择优录取的办法,公务员考录工作进入法制化轨道。2006年1月《中华人民共和国公务员法》正式实施以来,公务员考试录用制度得到了全方位的推进和改善。考试录用的规模和范围不断扩大,公务员政治、文化素质的不断提升,为国家管理人员的队伍建设增添了活力。

——摘编自关婧雯等《浅析中国公务员制度及其改革》

- (1)根据材料并结合所学知识,概括我国公务员制度确立的背景及特点。(9分)
- (2)根据材料并结合所学知识,简析我国公务员制度确立的意义。(6分)

46. [历史——选修3:20世纪的战争与和平](15分)

材料

柏林是自二战结束以来美苏利益冲突和意识形态对抗的焦点。市政管理方面,在西柏林行政机构中,亲苏人员总是勉强执行西方军政当局的命令。在新闻传媒领域,苏联控制了柏林电台,拒绝让西方介入对电台的管制。1948年2月,西方六国伦敦会议召开,美、英、法三国筹建西德政府,决定在西德实行货币改革和流通“西马克”。苏联终于得到了将西方赶出柏林的绝好机会,随后,苏联一方面拟定了同样在东德和柏林进行货币改革的计划,另一方面逐步实施对柏林交通的全面封锁。这样,基于美苏之间对德政策分歧,以货币改革为导火索,以针对西柏林与西占区交通的封锁与反封锁斗争为特征的第一次柏林危机全面爆发了。

——摘编自杨捷《美苏对德政策与第一次柏林危机的缘起》

- (1)根据材料并结合所学知识,分析第一次柏林危机产生的原因及实质。(9分)
- (2)根据材料并结合所学知识,说明第一次柏林危机对欧洲政局的影响。(6分)

47. [历史——选修4:中外历史人物评说](15分)

材料

(唐代)刘晏说:“户口滋多,则赋税自广,故其理财,常以养民为先。”……提出赋税征课的三个原则:一是“因民所急而税之,则国用足”……二是“知所以取,人不怨”。也就是说,课税既要增加国家的财政收入,又要使百姓不感到沉重负担,并在实施中力求做到。三是视农业丰歉调整生产者的税赋负担,对农民实行“常岁平敛之,荒年竭数之”的政策……他在大历年间曾对户税、地税进行整顿,改变税率,把纳税时间分为夏秋两季。改革盐法盐制,创立常平盐制度。他采取自由经营方式进行盐法改革。

——摘编自丛建阁、刘振锋《山东地区古代赋税制度与赋税思想及其启示》

- (1)根据材料并结合所学知识,概括唐代刘晏赋税思想的内涵。(8分)
- (2)根据材料并结合所学知识,简要评述唐代刘晏赋税思想。(7分)

## 历史参考答案

题号	24	25	26	27	28	29	30	31
答案	C	A	A	C	C	D	D	D
题号	32	33	34	35				
答案	B	D	B	B				

24. C【解析】根据所学知识可知，春秋时期生产力的发展促使井田制逐步瓦解，宗法分封制走向崩溃，因此打破了西周“礼不下庶人”（礼法不施于普通老百姓）的规定，而孔子创立儒学，开启了“礼下庶人”的历史进程，故C项符合题意。“学在官府的局面被打破”不是“礼下庶人”的主要原因，故A项错误；春秋时期官僚政治尚未完全取代贵族政治，故B项与史实不符，故排除；西周初期，已有敬天保民、以民为本等治国理念萌发，故D项错误。

25. A【解析】题干材料信息反映的是秦、汉、唐律中关于直系亲属犯罪处罚的有关规定，由“黥”“枭其首市”“绞”“斩”可以看出对直系亲属的“殴”“贼”“詈”等犯罪行为进行严惩，维护“大父母”“祖父母”“父母”的权益，至于亲属犯罪是否是祖父母、父母造成的，法律没有明确规定，法律惩罚的只有直系亲属，这些体现出秦汉和唐朝的法律注重维护传统伦理道德，故A项正确。由题干材料信息“大父母”“祖父母”“父母”可知B项错误。根据所学知识可知，严刑峻法是秦朝的治国思想，汉唐以儒家思想作为治国主导思想，故C项错误。亲属犯罪直接导致家族内部矛盾尖锐，影响社会稳定，不会直接危及皇权至尊，故D项错误。

26. A【解析】结合所学知识可知，唐代实行市坊严格分开的制度，而宋代开封城内出现“商铺错杂一起，沿街而居”以及“商业长廊”等，这表明宋代政府放松了对商业活动的时空限制，经济政策进行了调整，A项正确。材料信息未显示“商人社会地位”如何，B项错误。城市商业发展并未改变东京城的政治功能，C项错误；宋代商业活动限制放宽，但仍受到“政府管控”，D项错误。

27. C【解析】由材料中“天师张宇初”“儒曰太极，释曰圆觉，盖一理也”和“今之儒者则欲混儒释而一之”等信息可知，当时社会上儒道佛观念仍旧融合发展，故选C项。A项中的疑古之风与材料无关，排除。材料不能表明儒释道三者在教化方面的作用，排除B项。D项“重新”说法错误，可排除。

28. C【解析】根据材料中“既缺从政经验，又少显官”“从正面进行公然改革……难以成事”“在行政改革上无法参照欧美制度”“戊戌变法的顺序与方法并不可取……绝非在短期内能卓有成效”等信息可知，日本官员认为当时中国的维新派缺乏从政经验，缺乏有力援助，改革措施也存在明显不足，故C项正确。维新变法运动失败的原因包括主观和客观两个方面，材料中日本官员主要是从主观方面分析维新变法的缺陷，并不全面，A项错误；材料中日本内阁首相伊藤博文“认为中国必须改革”，这表明部分日本官员对维新变法存在一定程度上的同情与肯定，B项错误；从材料中无法看出维新派改革措施的全面性，D项错误。

29. D【解析】根据材料可知，中共在不同时期对巴黎公社的纪念和研究的侧重不同，从“无产阶级专政”“动员民众反帝反军阀以建立苏维埃政权”，这说明党对巴黎公社的纪念与研究，提升了中国共产党人对革命政权理论的认知，故D项正确。A项中的“革命统一战线的形成”与史实不符，因为国民大革命兴起，就表明革命统一战线已经形成了，故错误；材料表明中国共产党人纪念巴黎公社主要是服务于国内政治形势的需要，具有强烈的革命意涵，B项错误；题干与国民党右派破坏国民大革命无关，C项错误。

30. D【解析】由材料时间“1937年9月”可知，当时中国处于全面抗战时期，中共既要领导全国人民同日本进行艰苦斗争，又要同国民党顽固派、投降派进行斗争，中共的斗争任务极其复杂，再根据材料中“他

们赞成马克思主义，但是不准备实行之”和“不准备拿马克思主义代替自己的自由主义”这些关键信息可知，毛泽东批判自由主义者的目的不仅在于宣传马克思主义，更是突出运用马克思主义的积极精神，克服消极自由主义，统一党内思想，以维护革命利益，推动中国抗战走向胜利，故选 D 项。毛泽东这里所指的“自由主义”并非自由主义经济思想，排除 A 项；毛泽东的这段话与改善国共关系没有关系，排除 B 项；毛泽东此时批评“自由主义者”的目的并非重申民主革命反帝反封建的基本任务，而是要加强思想建设，以保障革命利益，排除 C 项。

31. D【解析】题干材料信息反映出 20 世纪 60 年代的“三线建设”主要是为中国中西部地区工业化做出了极大贡献，由此也改变了国家的工业布局，故 D 项正确。根据材料信息和所学知识可知，我国的三线建设始于“1964 年”，但 1957 年“一五”计划的超额完成，已经奠定了社会主义工业化的初步基础，故 A 项错误。“中西部地区”经济基础较为落后，且交通闭塞，导致许多内迁企业的设备闲置，部分工业资源浪费，故 B 项错误。当时的“三线建设”主要是为了“备战”，属于计划经济的产物，故 C 项错误。

32. B【解析】由材料信息“虽然叛乱者……坦白了自己的罪行，但西塞罗仍促使元老院对叛乱者做出施以极刑的决定”和“将未经审判而处死罗马公民的西塞罗流放”并结合所学知识可知，“对叛乱者做出施以极刑的决定”以及西塞罗因滥用职权违反罗马法而被流放，可见罗马法在这些案例中发挥着维系统治的作用，故 B 项正确。材料并未体现不同权力之间的制衡，排除 A 项；根据材料信息“公元前 63 年”“公元前 58 年”及所学知识可知，此时罗马处于共和国末期，且材料信息与政治体制从共和制向帝制转变无关，故排除 C、D 项。

33. D【解析】从图表信息可知，美国和加拿大地区，初级产品出口额大于进口额，加工产品进口额大于出口额，这表明该地区工业资料充足，但工业化能力不足；英国和爱尔兰地区初级产品进口额远大于出口额，加工产品出口额远大于进口额，这表明该地区工业资料极缺，但工业化程度高；其他西北欧国家初级产品进口额大于出口额，加工产品进口额小于出口额，这表明该地区工业资料短缺，工业化能力较强，故 D 项正确。其它 A、B、C 三项均无法从材料信息看出，故排除。

34. B【解析】根据材料中数据比较可知，1927 年底苏联粮食收购量比 1926 年底减少了 1.28 亿普特，再结合材料信息“引起各地干部和农民群众强烈不满”“再次急剧减少”等并结合所学知识可知，各地农民对粮食收购过多强烈不满，这就影响到了当时苏联优先发展重工业的战略，因此苏联政府需要加速农业集体化进程，实现对农村生产关系的全面掌控，故 B 项正确。材料信息体现的是粮食收购量而不是粮食产量，不能说明农业机械化水平如何，排除 A 项；余粮收集制是战时共产主义政策的内容，故排除 C 项；材料信息并没有指出粮食收购危机造成农民个体小农经济走向崩溃的后果，不足以推出 D 项结论。

35. B【解析】根据材料信息“观众们沉醉其中而暂时忘掉现实生活中的苦恼”“歌舞片与浪漫喜剧，自然成了观众消解愁绪的最佳选择”再结合所学知识可知，1929—1933 年的世界性经济危机严重创伤了美国人们的心灵，由此可看出当时人们对歌舞片、电影的沉醉是寻求精神慰藉的体现，B 项正确。20 世纪 30 年代初已流行歌舞片，而美国罗斯福新政开始于 1933 年，有时间误差，A 项错误；材料并没有提及科技与电影创作关系的内容，仅由材料无法推断出 C 项结论；材料没有就歌舞片、喜剧片的具体内容展开说明，无法判断其艺术流派，D 项排除。

41. (25 分)

(1) 特点：爱国主义成为核心价值观念；以自由、平等和民主等为核心的公民意识逐渐形成；反对封建专制主义；民族国家内部各族群平等。(6 分，任答 3 点即可)

深远影响：法国经历了启蒙运动和大革命洗礼，随着拿破仑战争又把民族主义的重要原则传播到欧洲各地；一些欧洲国家在反击外来侵略过程中，民族意识逐渐觉醒，以现代公民为核心的民族认同逐渐

历史参考答案 第 2 页 (共 4 页)

深入人心；19世纪末20世纪初，民族国家在欧洲被普遍建立起来，这种新的国家形态很快推广到世界各地。

(6分，其它言之有理亦可)

(2) 原因：日本大举侵华，给西北人民带来严重灾难；为了保家卫国，捍卫民族尊严；民族意识和国家意识增强；抗日民族统一战线的影响。(6分，任答3点即可，其它言之有理亦可)

(3) 共同认识：少数民族在国家危亡之际团结一致，奋勇抗击，是近代民族主义的重要体现；只有加强民族团结，才能抵制分裂势力，维护国家安全和统一；实现各民族平等和共同发展的前提是国家独立和主权完整；中国共产党是带领各族人民赢得反侵略斗争胜利、实现民族独立和国家富强的重要力量。(7分，任答3点即可，其它言之有理亦可)

42. (12分)

【示例】主题：南京国民政府“训政”与“宪政”的欺骗性(2分)

论述：1928年，南京国民政府形式上统一全国后，便颁布《中国国民党训政纲领》，宣称要“训练人民行使各项权利，实行地方自治，以向宪政过渡”，但实质是由国民党掌握国家大权即以党治国、一党专政。抗战期间，国民党一党专政的独裁统治不断强化，中国共产党和各民主党派开展了一系列民主运动，要求国民党施行宪政。面对国际压力和国内民主呼声，1946年1月，重庆政协会议召开，达成了《和平建国纲领》等五项协议。同年11月，由国民党一手包办的“国民大会”召开，会议通过的《中华民国宪法》在根本上是维护大地主大资产阶级利益，违背了民主宪法精神。总之，国民党不能完成领导中国构建现代国家的历史使命，反而以欺骗手段体现出走向独裁专制的特征。(10分)

【示例2】主题：近代中国三次走向民主政治机遇的丧失(2分)

论述：1911年的辛亥革命推翻了清王朝，结束了君主专制政体，建立了资产阶级共和国，并颁布了《临时约法》，这是建立资产阶级民主政治的初步尝试，但由于资产阶级的软弱性和帝国主义的支持，袁世凯建立起北洋军阀统治并逐步恢复封建帝制，辛亥革命的民主成果荡然无存。1927年国民革命基本上推翻了北洋军阀统治，中国再次出现建立民主政治的良机，但以蒋介石为首的国民党右派在帝国主义支持下叛变革命，建立起代表大地主大资产阶级利益的南京国民政府并实行一党专政。1945年抗战胜利后，当时各民主党派在政协会议上联合斗争，通过了和平建国、改组国民政府等有利于人民的决议，但蒋介石在美国支持下，坚持独裁内战方针，发动全面内战，建立民主政治的希望彻底破灭。总之，资产阶级民主共和国的道路在中国行不通，这是由近代中国半殖民地半封建社会性质所决定的。(10分)

【示例3】主题：新中国成立后民主政治的新发展(2分)

论述：1949年9月，新政协通过的《中国人民政治协商会议共同纲领》(简称《共同纲领》)，确定了新中国的政治制度。《共同纲领》符合新民主主义社会时期的国情，维护了人民民主权利，在恢复和发展国民经济等方面起到了指导作用。1953年，基于国内局势逐渐稳定，在人口普查的基础上，新中国开始着手人民代表大会的召开和制宪工作。1954年9月，第一届全国人民代表大会召开，通过了新中国第一部社会主义宪法。总之，“五四宪法”的通过与实施，推进了人民民主政权建设的发展完善，也开启了社会主义民主法制建设的新纪元。(10分)

(示例仅供参考，如有其他答案，符合题目要求且言之成理也可酌情赋分)

【评分细则】

一等(12~10分) ①紧扣评论对象，观点明确；②合理引用史实，进行多角度阐述；③论证充分，逻辑严密，表述清楚。

二等(9~5分) ①能够结合评论对象，观点较明确；②引用史实，评论角度单一；③论证较完整，表述清楚。

历史参考答案 第3页(共4页)

三等（4~0分）①偏离评论对象，观点不明确；②未引用史实；③论证欠缺说服力，表述不清楚。

45. (15分)

(1) 背景：政治体制改革推进；市场经济体制的发展；民主与法制建设不断完善；党和政府的正确决策。

(6分，任答3点即可)

特点：依法保障，逐步推进；公开考试，择优录取；录用程序和人员管理制度化；录用规模和范围不断扩大；坚持党管干部原则。(3分，任答3点即可)

(2) 意义：推进了社会主义政治文明建设；推动了干部人事制度改革；有利于人才流动，保障社会和谐稳定；调动了人们参与社会主义建设的积极性；提高了公务员队伍的政治文化素质。(6分，任答3点即可，其它言之有理亦可)

46. (15分)

(1) 原因：二战后国际政治体系的矛盾；国家利益和价值观的分歧与冲突；美国全球扩张同苏联扩大势力之间的矛盾；美苏对德决策的错误。(6分，任答3点即可，其它言之有理亦可)

实质：美苏意图瓜分欧洲，两分天下。(3分)

(2) 影响：导致欧洲局势趋于紧张，威胁世界和平；加速了德国分裂；促使北约建立。(6分，其它言之有理亦可)

47. (15分)

(1) 内涵：增加人口与赋税增长相结合；推进以自由经营为特征的盐法改革；有限度地进行课税；根据农民收入调整税赋负担；一年分夏秋两季纳税。(8分，任答4点即可)

(2) 简要评述：刘晏赋税思想的核心是“取之有度”，重视理财，这是对儒家轻徭薄赋思想的发展；以自由经营方式改革盐法盐制，有利于商品经济发展及扩大赋税来源；把纳税时间分为夏秋两季和“养民为先”的赋税思想，有利于减轻农民负担，也为后来两税法实施奠定了基础。(7分，任答3点即可，其它言之有理亦可)



## 政治参考答案

12. B【解析】本题考查价格与供求的影响。在不考虑其他因素的前提下，根据材料信息可以得出当前形势下因预制菜针对性解决了市场痛点，导致价格不变需求量增加；由迎来了市场新空间得出供给增加，故①③正确。价格下降需求量增加从材料看不出来，②不选；价格不变供给量减少与材料不符，④排除。故本题选 B。
13. C【解析】本题考查个人获得收入的途径。农民收入的四个组成部分，分别是经营性收入、工资性收入、转移性收入及财产性收入。发展适应城乡居民需要的餐饮民宿，为农民提供更多就近就业机会，通过打工获得务工收入是工资性收入；政策性补贴属于转移性收入，实施惠农政策获得的财政补贴符合这一途径，②③两项正确。经营性收入，是指住户或住户成员从事生产经营活动所获得的收入，农民主要来自种植、养殖，种植收入属于经营性收入，另外出租土地的租金应于财产性收入，①④两项错误。故本题选 C。
14. D【解析】本题考查建设现代化经济体系。要端牢中国饭碗，必须把提高农业综合生产能力放在更加突出的位置，坚持“藏粮于地”“藏粮于技”，着力提高粮食生产效益，保护农民种粮积极性，保障粮食供给，②④两项符合题意。生产资料所有制在生产关系中起着决定性作用，是生产关系的核心，不是农民专业合作社，①错误。我国坚持把保障粮食等重要农产品有效供给作为“三农”工作的首要任务，并不是粮食加工，③错误。故本题选 D。
15. A【解析】本题考查公民的政治生活和人民代表大会的知识。基层立法联系点工作打通了国家最高立法机关直接联系基层人民群众的渠道，为人民群众有序参与国家立法提供了现实有效的途径，彰显了全过程人民民主的民主机制和本质特征，①③正确。基层立法联系点工作可以提升立法精准度，但材料并未涉及完善基层群众自治制度，②错误；人大行使立法权，人民群众没有立法权，④错误。故本题选 A。
16. A【解析】本题考查人民政协的相关知识。人民政协是人民民主的重要实现形式，是国家治理体系的重要组成部分。要把协商民主贯穿履行职能全过程，积极围绕贯彻落实党和国家重要决策部署情况履职尽责，①③符合题意。人民政协是中国人民爱国统一战线的组织，不是行政机关，②说法错误。人民政协围绕团结和民主两大主题，履行政治协商、民主监督和参政议政职能，④说法错误。故本题选 A。
17. D【解析】本题考查当代国际社会的知识。中欧合作不断深化，持续拓展深化合作，符合中欧和国际社会的共同利益，有利于推动真正践行多边主义，为世界注入稳定性和正能量，②④正确；维护国家利益是主权国家对外活动的出发点和落脚点，①错误；各国加强合作的前提和基础是国家间的共同利益，不是开创中欧合作新模式，③排除。故本题选 D。
18. B【解析】读者可以选择看新作品，也可以选择经典影视剧或小说，还可以选择反复观看，体现了意识活动的目的性和自觉选择性；通过“N刷”可以重拾心理记忆，延长高峰体验，获得互动的快感反映意识具有能动作用，①④符合题意。实践是主观见之于客观的活动，主体和客体的统一并不总是在意识活动中实现，②③表述错误。故本题选 B。
19. A【解析】本题考查认识论的知识。人类的实践活动是历史地发展着的，实践不断产生新问题、提出新要求，推动人们进行新的探索和研究，实践的发展为人们提供日益完备的认识工具，促进人类认识的发展，①②符合题意。实践是检验认识正确与否的唯一标准，新的认识不能成为检验的标准，③错误。实践取得的新发现是认识，而实践是认识发展的动力，④错误。故本题选 A。
20. B【解析】梦想之所以会逃跑，是因为梦想实现的过程受到主客观条件的制约，尤其是人的主观努力的程度，选项①④符合题意。奋斗是梦想变为现实的重要条件，仅仅依靠个人奋斗是不够的，选项②表述不严谨，且不符合漫画寓意。人的价值就在于创造价值，在于对社会的责任和贡献，③说法错误。故本题选 B。
21. C【解析】“天宫课堂”旨在传播普及载人航天知识，激发了广大青少年对科学的兴趣，这表明文化对人具有潜移默化影响，人们在社会实践中创造文化并享用文化，②③符合题意。文化对人的影响一般是无形的，①表述错误。世界观、人生观、价值观是人们文化素养的核心和标志，④表述错误。故本题选 C。
22. D【解析】本题考查文化传承与创新的知识。非遗老手工艺之所以“抖”出新花样，是因为其本身有着丰富的文化内涵与历史记忆，富含古典之美的非遗文化产品和精益求精的工匠精神得到了更多人的认可，新的文化体验方式也让众多非遗传承人打开了新的创作思路。③④正确。绚烂多彩的非遗老手工艺与现代生活渐行渐远是一种现实，并不是老手工艺“抖”出新花样的原因，①排除。材料反映的是现代科技让非遗老手工艺的传播力增强，为其注入了新的生机与活力，也不能成为原因，②排除。故本题选 D。

23. C【解析】本题考查文化发展的基本路径。新征程点燃新的梦想，时代之变、中国之进蕴藏着丰厚的故事，正成为文艺创作的“富矿”。讲好“中国制造”奋进故事需要紧跟时代脉动，主动拓展工业题材；要坚持以人民为中心，热情讴歌人民群众的伟大实践，②③两项正确。市场化的创作导向材料中体现不充分，并且是认同本民族文化，尊重其他民族文化；文艺创造也不能“脱实向虚”，①④两项错误。故本题选 C。

38. (12分)

以促消费为切入点扩大内需，是以扩大内需为战略基点，着力构建新发展格局，增强经济发展动力的客观需要。(3分)有利于发挥消费基础性作用，加快释放内需潜力，有效提升内需在促进我国经济增长、培育市场主体等方面的作用。(3分)培育新的消费增长点，满足居民多样化消费升级需求，形成有效投资与消费升级良性互动局面。(3分)深化供给侧结构性改革，建设现代化经济体系，推动经济高质量发展。(3分)(其他观点符合设问要求，言之有理亦可酌情给分，该问不超过12分)

39. (20分)

(1)(12分)

全过程人民民主深刻诠释了中国共产党坚持人民至上的根本立场。(2分)发展全过程人民民主，就是要坚持以人民为中心，不断创新民主参与形式，不断拓展民主参与渠道，让人民能够以各种方式、通过各种途径参与国家和社会治理。(4分)我国坚持中国特色社会主义政治发展道路，形成了全过程人民民主的完整链条，保证了公民依法有序参与政治生活。(2分)坚持把国家层面的民主制度同基层民主制度有机集合，坚持把党的领导、人民当家作主、依法治国有机结合，不断完善人民当家作主的制度保障，确保了人民当家作主得以真正实现。(4分)(其他观点符合设问要求，言之有理亦可酌情给分，该问不超过12分)

(2)(8分)

坚持党的领导，把党支部建立在扶贫项目上，充分发挥驻村工作队帮扶作用。(2分)通过“产业+就业”的扶贫模式，帮助建立专业合作社和加工厂，推动贫困户实现就业和增加收入。(2分)发展壮大农村集体经济，建成投产各类特色农产品种植养殖基地，培育新型农业经营主体，激发贫困地区内在发展动力。(2分)发挥国资国企这一党执政兴国的重要支柱和依靠力量，补短板建基地，定点帮扶村建档立卡，多措并举实现精准帮扶。(2分)(其他观点符合设问要求，言之有理亦可酌情给分，该问不超过8分)

40. (20分)

(1)(10分)

矛盾具有特殊性，要求我们具体问题具体分析。不同事物有不同矛盾，同一事物在发展的不同过程和阶段上有不同的矛盾。我国地区之间资源禀赋和发展基础不同，不同时期具有不同特点，推进共同富裕不能脱离实际、超越阶段。(5分)同一事物中的不同矛盾、同一矛盾的两个不同方面也各有其特殊性。不同历史时期，共同富裕作为目标和过程的侧重点各有不同，不可能齐头并进、一蹴而就。必须正确认识历史方位和发展阶段，既尽力而为又量力而行，循序渐进，才能推动共同富裕持续取得新进展。(5分)(其他观点符合设问要求，言之有理亦可酌情给分，该问不超过10分)

(2)(10分)

伟大建党精神是在创建中国共产党的伟大实践中形成的，是马克思主义基本原理同中国具体实际相结合、同中华优秀传统文化相结合产生的宝贵精神财富，凝聚着中国共产党人的初心和使命，激励着中国共产党人不断开拓前行。(3分)深刻揭示了中国共产党最鲜明的特质和特点，充分展示了中国共产党人精神谱系的本质内容和精神实质，是中华民族精神的组成部分。(2分)弘扬伟大建党精神，对于新时代推进党的建设新的伟大工程、坚持和发展中国特色社会主义伟大事业具有重大意义。(2分)挖掘建党精神的时代价值，有利于激发爱国热情，培育和践行社会主义核心价值观，激励全党坚定理想信念，凝聚起实现中华民族伟大复兴的磅礴力量。(3分)(其他观点符合设问要求，言之有理亦可酌情给分，该问不超过10分)

## 关于我们

自主选拔在线是致力于提供新高考生涯规划、强基计划、综合评价、三位一体、学科竞赛等政策资讯的升学服务平台。总部坐落于北京，旗下拥有网站（[网址: www.zizzs.com](http://www.zizzs.com)）和微信公众平台等媒体矩阵，用户群体涵盖全国 90% 以上的重点中学师生及家长，在全国新高考、自主选拔领域首屈一指。

如需第一时间获取相关资讯及备考指南，请关注**自主选拔在线**官方微信号：**zizzsw**。



 微信搜一搜

 自主选拔在线