

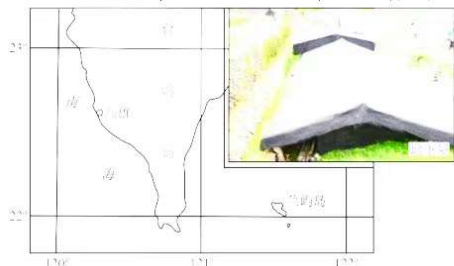
泸县四中高 2020 级高三二诊模拟考试  
文科综合能力测试

注意事项:

1. 答卷前, 考生务必将自己的姓名、准考证号填写在答题卡上。
2. 考试时间 150 分钟, 满分 300 分。

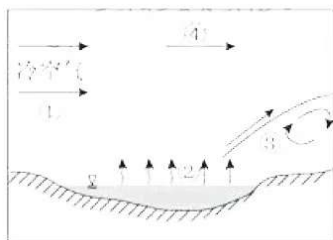
一、选择题: 本题共 35 小题, 每小题 4 分, 共 140 分。在每小题给出的四个选项中, 只有一项是符合题目要求的。

台湾兰屿岛居民日夜与海共生。岛上传统民居为独特的木石结构房——地下屋, 这种房屋房顶的坡面一半高出地面, 一半在地面以下, 房体建在挖空的凹陷处, 四周用石头垒成围墙, 室内配有火堂。下图示意兰屿岛位置及地下屋景观。据此完成下面 1-3 小题。



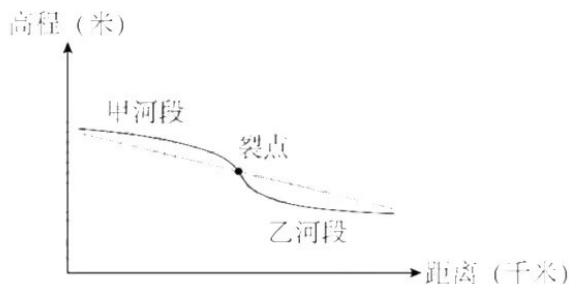
1. 兰屿岛地下屋是当地人趋利避害的选择, 这里的“害”最主要是指  
A. 地震      B. 风害      C. 暴雨      D. 风暴潮
2. 兰屿岛地下屋的突出优点类似于  
A. 蒙古族蒙古包      B. 傣族竹楼      C. 福建土楼      D. 陕西窑洞
3. 地下屋室内火堂的主要作用是  
A. 缓解阴暗潮湿      B. 提高冬季室温      C. 加热所需食品      D. 驱赶侵扰蚊虫

大湖效应是指冷空气遇到大面积未结冰的水面(通常是湖泊), 从中得到水蒸气和热能, 然后在向风的湖岸形成降水的现象。受大湖效应影响, 2014 年美国部分地区遭受罕见的暴风雪。下面左图为某次暴风雪形成过程示意图。右图为某区域地图。读图, 回答以下 4-6 题。



4. 左图中  
A. ①气流强弱决定降水量多少      B. ②环节可以用 GIS 技术监测  
C. 产生③过程的原理类似暖锋      D. ④为高空冷气流受热后抬升
5. 此次暴风雪  
A. 能加剧地壳运动和变质作用      B. 直接减少全球干湿、冷热差异  
C. 与旱灾属于同一种灾害类型      D. 对海陆交通运输造成严重破坏
6. 右图中出现降雪量最大月份和地点可能是  
A. 1 月, 甲地      B. 4 月, 乙地      C. 9 月, 丙地      D. 11 月, 丁地

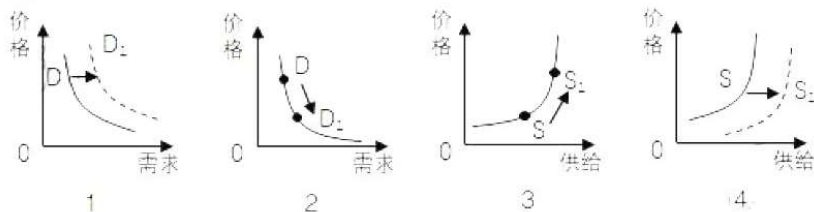
受构造活动, 溯源侵蚀以及冰川、滑坡、崩塌、泥石流堵河事件等因素的影响, 河流的部分河段会在原河床的基础上形成新的河床, 新形成的较陡峻河床和早期形成的平缓河床之间的交点即称为裂点。下图为裂点及其上下游附近新老河床纵剖面示意图。据此完成下面 7-8 小题。



7. 裂点处常发育的地貌最可能是  
A. 河漫滩      B. U形谷      C. 冲积扇      D. 瀑布险滩
8. 裂点形成后若干年内  
A. 甲河段下蚀作用加剧      B. 甲河段侧蚀作用加剧  
C. 乙河段下蚀作用加剧      D. 乙河段侧蚀作用加剧

总部位于河北某县的我国某方便面企业在成立初期有多个加工厂，这些厂多分布于河北、河南、山东等地，并主要向这些省的农村地区供货。2004年，该企业与全球最大的制面集团——日本日清集团合作，在制面、调味以及营养方面取得突破。2020年，该企业综合营收规模达290亿元，市场覆盖全国，但其主要加工厂位置仍保持不变。据此完成下面9-11小题。

9. 该企业在成立初期，主要向农村地区供货是  
A. 质量好      B. 价格低      C. 产量大      D. 种类多
10. 2020年该企业主要加工厂的位置仍保持不变，说明这些地区  
A. 原料品质优      B. 市场潜力大      C. 协作条件好      D. 交通便利
11. 2004年以来，该企业一直致力于  
A. 独立自主研发      B. 降低工资水平      C. 引进国外资金      D. 提高产品品质
12. 2021年7月20日，中共中央、国务院发布《关于优化生育政策促进人口长期均衡发展的决定》，提出实施三孩生育政策及配套支持措施。这将对婴幼儿的产品和服务需求产生一定刺激，进一步催热孕婴市场。不考虑其他因素，能正确反映这种变动传导效应的是



- A. ①→③      B. ①→④      C. ②→③      D. ②→④
13. 种子是发展现代农业、保障国家粮食安全的基础。实现种源自主可控，才能从源头上保障国家粮食安全。为此应该  
①推广农业种植新技术，实现农业的高质量发展②推动创新平台建设，形成产学研协同攻关机制  
③加强高标准农建设，强化现代农业发展支撑④加大知识产权的保护力度，激励育种原始创新  
A. ①③      B. ①④      C. ②③      D. ②④
14. 2021年11月15日，北京证券交易所揭牌暨开市仪式在北京举行。这是全国性的非上市股份有限公司股权交易平台，定位打造服务于技术创新型中小企业的主阵地，与沪、深交易所共同形成区域性股权市场错位发展和互联互通的格局。北京证券交易所的设立  
①是我国完善多层次资本市场体系的重要内容②有利于促进科技与资本融合，激发创新活力  
③开创了新的融资平台，拓宽了间接融资渠道④增加了社会投资选择，拓展了企业利润空间  
A. ①②      B. ①③      C. ②④      D. ③④
15. 2022年2月17日，国家发改委等四部门联合印发通知，正式全面启动“东数西算”工程。在京津冀、

长三角、粤港澳大湾区、成渝，以及贵州、内蒙古、甘肃、宁夏等地布局建设全国一体化算力网络国家枢纽节点，发展数据中心集群，并作为国家“东数西算”工程的战略支点，推动算力资源有序向西转移，促进解决东西部算力供需失衡问题。此举意在

- ①推动数据中心合理布局，提升我国的整体算力水平②消除区域数字经济差距，推进西部大开发深入发展  
③推动西部利用资源禀赋，形成数字经济竞争新优势④发挥我国体制机制优势，促进东西部经济协调发展

A. ①②                      B. ①④                      C. ②③                      D. ③④

16. 近年来电动自行车火灾事故高发。近日，应急管理部发布《高层民用建筑消防安全管理规定》，禁止在高层建筑疏散走道、楼梯间、安全出口停放电动自行车或者为电动自行车充电，违者最高可处以1万元罚款。治理电动车安全隐患是全社会共同的责任，为此

- ①居民应该主动参与社区治理，为电动车停放或者充电建言献策  
②物业公司严格规范罚款标准，惩治违规行为满足业主充电需求  
③居民委员会应简政放权，召开居民会议征求意见尊重车主诉求  
④政府应加大执法检查力度，关注关系群众切身利益的重点领域

A. ①②                      B. ①④                      C. ②③                      D. ③④

17. 近年来，某市探索“万名代表下基层”机制，将1.3万多名各级人大代表编入340个街道乡镇代表之家和2938个村、社区代表联络站，推动人大代表带着议题“进家”“进站”联系群众，带着问题“回家”学习充电，带着履职成绩单向原选举单位述职。这一举措有利于

- ①实践全过程人民民主，彰显人大制度优越性②建立健全完整的保障人民当家作主法制体系  
③提升人大代表履职实效，维护人民根本利益④发展基层民主，方便群众直接行使国家权力

A. ①③                      B. ①④                      C. ②③                      D. ②④

18. 2021年是我国恢复联合国席位50周年。50年来，中国是联合国事业的支持者、多边合作的捍卫者、维护和平的关键力量，贡献中国方案积极开展对外援助、助力全球抗疫……。“中国名片”闪耀世界。这表明我国

- ①坚持公平正义理念推动全球治理体系的建设②坚持国家利益至上，推动构建人类命运共同体  
③积极行使主权国家的权利，致力于全球性问题的解决  
④坚定维护以联合国宪章宗旨和原则为核心的国际秩序

A. ①③                      B. ①④                      C. ②③                      D. ②④

19. “北京2022冬奥文化全球行”主题活动将在全球49个国家的54个城市分阶段开展各类宣传活动，介绍北京冬奥会和冬残奥会筹办进展，推动中国冰雪文化、长城文化、春节文化的国际传播。此举有利于

- ①推动中华文化走向世界，展示中华文化的独特魅力  
②丰富中华优秀传统文化的基本内涵，提升中华文化软实力  
③促进中国与世界各国文化相互认同，推动世界文化繁荣  
④讲好中国故事、传播好中国声音，提升中华文化的影响力

A. ①②                      B. ①④                      C. ②③                      D. ③④

20. 2019年云南省认真贯彻党中央决策部署，出台《云南省民族团结进步示范区建设条例》为民族团结保驾护航。云南省坚持把民族团结进步示范区建设与扶贫开发工作“双融合、双促进”，着力从思想教育和文化教育“双向发力”，民族团结进步“同心圆”越画越大。这表明，民族团结进步

- ①应强化民族团结政治和法治保障    ②应不断铸牢中华民族共同体意识  
③应消除民族间经济和文化的差异    ④应坚持和完善民族区域自治制度

A. ①②                      B. ①③                      C. ②④                      D. ③④

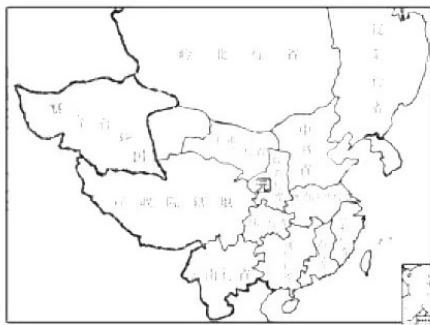
21. 30年前，我国航天事业奠基人、人民科学家钱学森曾为“Virtual Reality”(虚拟现实技术)取名“灵境”。他认为，灵境技术可以扩展人脑的感知和人机结合的体验，使人如身临其境，而这个，“境”是虚的，我们传统文化正好有个表达这种情况的词——“灵境”。钱学森命名“灵境”

- ①非常生动地体现了思维与存在具有同一性②彰显了意识具有自觉选择性和主动创造性  
③科学揭示了虚的“境”是意识作用的结果④体现中国传统文化与现代信息技术的融合

- A. ①②      B. ①③      C. ②④      D. ③④
22. 为使矛盾纠纷化解在基层,将矛盾调解端口前移,某县针对传统信访模式下信访矛盾纠纷解决机制难以适应新形势要求,转变思路,通过整合法院、信访局、公安等部门,创新矛盾化解机制,创建“矛盾化解+”模式,有效解决了基层治理中的“疑难杂症”。材料蕴含的哲学道理是  
①创新推动社会生产力的发展②辩证的否定是事物自身的否定  
③观念创新是体制机制创新的源泉④批判性思维能促进认识发展和实践创新
- A. ①②      B. ①③      C. ②④      D. ③④
23. 历史上的茅洲河是一幅水墨画,水清岸绿、浪里白条;治理前的茅洲河也是一幅水“墨”画,墨黑熏鼻、寂静无声。近年来,随着深圳、东莞两市协同推进综合整治,茅洲河全流域水环境质量稳步提升,今天的茅洲河又是一幅水墨画,鱼翔浅底、气韵生动。茅洲河的综合整治  
①抓住主流,实现矛盾斗争性和同一性的转化②立足整体,遵循了系统内部结构的优化趋向  
③把握规律,改变事物的状态建立了新的联系④积累量变,创造了循环往复渐进质变的条件
- A. ①③      B. ①④      C. ②③      D. ②④
24. 汉初,“将相皆旧功臣,少文多质”,自汉武帝后,汉朝政权非贵族政府、非军人政府、非商人政府,逐渐由代表农民政府转为士人政府。这一转变的主要原因是  
A. 重文轻武政策实施    B. 宗法制礼的强化    C. 社会治理思想变化    D. “世官制”的废除
25. 秦代的基层组织最初是乡、里,后来增加了亭。汉代在此基础上又实行什伍制,令“五家为伍,十家为什”。这种做法  
A. 减轻了民众赋税负担      B. 提高了国家动员能力  
C. 强化了人身依附关系      D. 导致了冗官问题出现
26. 据如图变化可知,元朝



唐开元十五道示意图



元行省示意图

- A. 经济重心继续向南移动      B. 中央集权制度受到严重威胁  
C. 监察区已演变为行政区      D. 改变了山川形便的区划原则
27. 元世祖统治前期,以汉法弥补蒙古旧制的空缺;到后期,他有感“朕左右复无汉人,可否皆白朕决”,于是重置汉人儒臣于风纪之司(监察机构),遇有大政,使其议论之,遂成为有元“家法”。元世祖创立的这一“家法”  
A. 适应了专制集权统治需要      B. 强化了中枢权力的制衡  
C. 消除了蒙汉民族间的差异      D. 巩固了儒学的正统地位

28. 下表是中国近代进步思想简表。据此可知,当时中国的进步思想家

人物	主张	作用
林则徐、魏源	提出“师夷长技以制夷”的方案	开启向西方学习的先河

曾国藩、李鸿章	力求在维护封建制度前提下引进西方技术	迈出了中国近代化历程的第一步
康有为、梁启超	把西方政治理论同中国传统儒家理想相结合	促进思想启蒙，推动维新变法运动的实践
孙中山	明确揭出“振兴中华”的口号	打破了延续几千年的封建专制，创立了“中华民国”

- A. 艰辛探索民族复兴道路  
B. 全面学习西方技术成就  
C. 践行反帝反封建双重任务  
D. 侧重于政治制度上变革
29. “学生、平民和城市精英从中国沿海地区向内地的被迫撤退，造成促进‘心理统一’的强大压力，并加强了过去联系微弱的中国社会各阶层之间的‘认同感’。”(《中国的近代化》)这种“心理统一”和“认同感”主要是由于

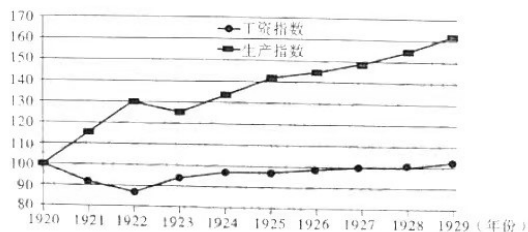
- A. 北伐战争消灭了中东部的北洋军阀  
B. 长征战略转移传播了革命的火种  
C. 日本侵华刺激中国民族意识的觉醒  
D. 解放战争胜利奠定了统一的基础
30. 以下是建国初中央一份重要文件的部分内容摘录。促成该文件出台的背景是

- 重工业和轻工业、农业的关系；
- 革命和反革命的关系；
- 沿海工业和内地工业的关系；
- 中央和地方的关系；
- 经济建设和国防建设的关系；
- 中国和外国关系；……

- A. “一边倒”外交政策的实施  
B. “向科学进军”口号的提出  
C. “百花齐放、百家争鸣”方针的正式实行  
D. 苏共二十大赫鲁晓夫发表了“秘密报告”
31. 1964年8月，中共中央、国务院批转国际经济委员会党组《关于试办工业、交通托拉斯的意见的报告》，批准在全国试办12个托拉斯。之后，建立了如中国烟草工业公司等一批专业性大公司。到1965年，全国工业产值比1962年增长了8.5%，成本降低了9.5%，这表明中共中央意在
- A. 采取有效措施纠正“左”倾错误  
B. 缓解经济困难造成的严重损失  
C. 利用商品货币关系发展专业市场  
D. 借国际形势拓展经济发展空间
32. 下图为创作于1953年的一副木刻画（售余粮）。这一作品反映出当时



- A. 国民经济恢复活跃了农村市场  
B. 国家集中力量进行工业建设  
C. 土地改革激发了农民生产热情  
D. 农村生产关系发生根本变革
33. 20世纪30年代，苏联工人和农民大都未受过正规教育，生活水平也相对低下，但是工业建设和国防科技却取得了辉煌成就。20世纪70年代，大多数平民成为教育良好、生活达到中等水平的城市居民，但经济建设却趋于停滞，技术更新的速度也慢了下来。这一变化说明苏联
- A. 未能抓住第三次科技革命的机遇  
B. 与美国争霸严重消耗了自身实力  
C. 集权体制不利于经济的持续发展  
D. 改变了高积累低分配的经济方针
34. 下图反映了1920-1929年美国工资指数和生产指数的变动情况。据此可知，当时美国



- A. 工人收入与经济发展同步增长      B. 政府适度干预推动了生产发展  
C. 经济危机爆发的因素日积月累      D. 工人生活水平未获得提高

35. 据下表可知，“二战”后初期，西欧

年份	西欧各国工业指数 (1938年=100, 目标130)	西欧各国农业指数 (“二战”前=100, 目标115)	西欧各国批发价指数
1949	112	95	108
1950	124	104	124
1951	35	111	143

备注：表中“目标”为马歇尔计划提出的目标，1951年该计划宣告结束。

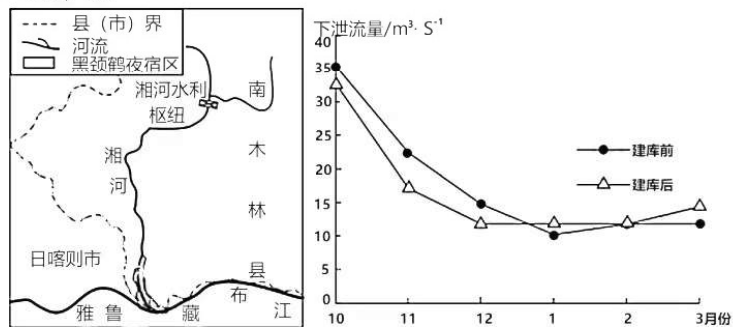
- A. 工农业生产迅猛发展      B. 物价基本保持稳定  
C. 经济复兴隐含着危机      D. 生活水平稳步提高

二、非选择题：共160分。第36~42题为必考题，每个试题考生都必须作答。第43~47题为选考题，考生根据要求作答。

(一) 必考题：共135分。

36. 阅读图文材料，完成下列要求。(22分)

黑颈鹤为国家一级重点保护鸟类，主要栖息在淡水湿地，性情胆小，反抗天敌与保护幼鸟的能力弱；不善游泳，利用长喙在浅水或泥土中摄食植物茎叶、昆虫、鱼、蛙等。每年10月中下旬，黑颈鹤成群飞至青藏高原南部和东南部越冬，南木林县湘河下游地区(左图)是黑颈鹤越冬的重要场所。黑颈鹤在湘河下游的夜宿地主要分布于河口区域四周环水的沙洲和河道浅水区域，水深不超过30cm。湘河水利枢纽工程是国家重点水利工程，工程建设引起的河流流量变化(右图)，对黑颈鹤的夜宿地产生了一定影响。

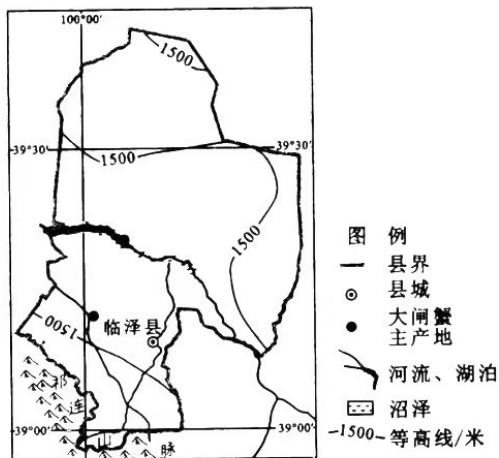


- (1) 分析湘河下游地区成为黑颈鹤重要越冬场所的自然条件。(6分)  
(2) 说明黑颈鹤夜宿地选择在四周环水的沙洲和河道浅水区的原因。(8分)  
(3) 推测湘河水利枢纽工程对黑颈鹤夜宿地的影响。(8分)

37. 阅读图文材料，完成下列要求。(24分)

大闸蟹通常喜欢生活在水质清洁、水草丰盛的江河湖泊中，常隐伏在水底的淤泥里。位于祁连山北麓的临泽县(下图)近年来探索引进养殖沿海地区的大闸蟹。2021年，当地养殖的大闸蟹喜获丰收，6

万多千克鲜肥大闸蟹利用互联网平台销往上海、广东、湖北、浙江、江苏等省市。



- (1)分析临泽县适宜养殖大闸蟹的自然条件。(6分)
- (2)推测祁连山冰川加速退缩对养殖大闸蟹的影响。(6分)
- (3)为保护当地生态环境,指出临泽县在养殖大闸蟹过程中应采取的主要措施。(6分)
- (4)与传统销售方式相比,简述当地利用互联网销售大闸蟹的优点。(6分)

38.阅读材料,完成下列要求。(15分)

2018年我国继续实施积极的财政政策。为平衡好防风险和稳增长的关系,2018年地方政府债务限额比去年增加2.18万亿元,以保障地方重大公益性项目建设融资需求,继续推进存量政府债务置换,缓解地方政府集中偿债压力,严控地方政府隐性债务风险,坚决遏制隐性债务增量。

2018年1—7月各地共发行置换债券10866.16亿元,有力促进了经济社会持续健康发展继续扩大中央对地方一般性转移支付规模,缩小地区间人均财力差异。进一步下沉财力,大幅增加对老少边穷地区的转移支付、县级基本财力保障机制奖补资金,增强困难地区和基层政府保工资、保运转、保基本民生的能力。2018年1—7月全国财政专项扶贫支出2244.52亿元,增长38.9%。中央财政预算安排大气、水、土壤三项污染防治资金合计405亿元,投入力度为近年来最大。2018年1-7月全国财政污染防治支出967.53亿元,增长16.5%环境保护税顺利开征,引导地方建立横向生态补偿机制,促进共抓大保护。运用所学经济生活知识并结合材料,说明2018年我国是如何运用积极财政政策促进经济社会发展的。

39. 阅读材料,完成下列要求。(12分)

行政裁量权是指国家行政机关在其职权范围内,基于法理或事理对某些事件所做的酌量处理的权力,包括在处罚种类幅度的自由选择和处罚种类的自由选择。

如《行政处罚法》第64条第2项“行政机关应当在举行听证的七日前,通知当事人及有关人员听证的时间、地点”,只要符合“听证的七日前”,具体哪一天通知,行政机关可自行决定。如行政法律、法规不少都有“情节较轻的”“情节较重的”“情节严重的”这样的词语,在没有规定认定情节轻重的法定条件时,行政机关对情节轻重的认定就有自由裁量权。

2022年7月21日召开的国务院常务会议指出,要深化“放管服”改革,进一步规范行政裁量权,压缩自由裁量空间,避免执法畸轻畸重。

结合材料,运用政治生活知识,说明我国政府为什么要压缩自由裁量空间?

40. 阅读材料,完成下列要求。(25分)

深圳是改革开放后党和人民共同缔造的崭新城市,是中国特色社会主义在一张白纸上的精彩演绎。

材料一 1980年,在计划经济束缚和意识形态僵化的困境下,中央决定在深圳创办经济特区,“先行先试”为推动改革开放“杀出一条血路”。自此,“敢为天下先”的深圳在工资制度、价格体制、企业体制等方面推行了一系列改革,逐步形成了以市场调节为主的经济体制,从曾经落后的边陲小镇,一跃跻身全球城市30强之列,创造了世界现代化史上的奇迹。

2019年,在全面深化改革面临新的困境下,史步再达决定在深圳建设先行示范区,为实现高质量发

展“闯出一条新路”。“敢闯敢试”的深圳按中央“高质量发展高地、城市文明典范、民生幸福标杆、可持续发展先锋”的战略定位再次起航，努力续写更多“春天的故事”，创造新的更大奇迹。

材料二深圳精神是深圳创造奇迹的重要密码。深圳精神在对传统美德的坚守中，以“来了就是深圳人”的宽广胸襟，承载着深圳人高度的情感认同和文化认同。随着改革的不断深入，深圳不断丰富着城市精神的内涵。从1987年的“开拓创新、奉献”，到2002年的“开拓创新诚信守法、务实高效团结奉献”，再到“敢闯敢试、开放包容、务实尚法、追求卓越”的“新时代深圳精神形成了“转励创新包容失败”的恢弘气度和“深圳与世界没有距离”的开放视野。40年来，深圳精神传承弥新，激励着深圳人民团结奋进、开拓创新，显示出强大的生命力和创造力。

(1)从“先行先试”到“先行示范”，深圳的改革实践都要为全国其他城市的发展提供借鉴。结合材料一，运用矛盾普遍性与特殊性的辩证关系原理对此加以分析。(12分)

(2)结合材料二和文化生活知识，分析深圳精神为什么能够历久弥新。(9分)

(3)深圳某中学拟举办“弘扬深圳精神，续写春天故事”为主题的校园文化艺术节，请你为该艺术节设计两个主题活动项目。(4分)

41. 阅读材料，完成下列要求。(25分)

材料一 1931年，湘鄂西等根据地发生大水灾，“房屋倾圮，室如悬磬”。党和苏维埃政府设立粥厂救济；开展节约粮食的活动“党政机关每天两餐稀饭一餐干饭，军事机关一餐稀饭两餐干饭”、“红军游击队员生活费”减半；动员群众、机关人员、红军修堤凿沟开河，不到三年便修建了万余座水利工程，形成了“年成丰熟笑咪咪”的局面。1934年，中央苏区受“先水后旱之灾”，面对严峻的形势，政府广泛发动群众，推行工具统一使用和劳动力相互调剂的策略，结果农业收成“比去年增加一成”，瑞金等重灾区“虽然无很大增加，但也没有减少生产”。

——摘编自《土地革命战争时期革命根据地的生产救灾活动》

材料二 俄罗斯政府一向重视灾害治理，他们在中学开设安全和逃生课程，有计划地向居民宣传安全防范和自救知识，建立了全俄急救和医学中心等医疗和教育机构。在联邦紧急状态预防和响应统一国家体系形成的基础上，提出了国家和地方应急管理责任分享制。为了人民的生命、健康与财产权，在法规中特别强调当政府宣布进入紧急状态后，某些权力和自由将受到必要的限制。……为防范危机期间因出现“泄密”报道而破坏政府方案的效力。避免不当报道对人心的扰乱，政府对媒体的职责做出了法律规范，以确保紧急状况发生时，媒体能起到协助政府与社会沟通、稳定社会情绪、缓解紧张状态的作用。鉴于救灾部门使命与美国联邦应急管理署的相似性，俄还与美国建立了防救灾的合作关系，并同北约取得了相关合作的直接联系。

——摘编自游志斌《俄罗斯的防救灾体系》

(1)根据材料一并结合所学知识，概括革命根据地灾害治理措施的特点和意义。

(2)根据材料一、二并结合所学知识，指出与党和苏维埃政府相比，俄罗斯在灾害防治措施上的不同。

(3)综合上述材料，谈一谈你对灾害防治工作的认识。

42. 阅读材料，完成下列要求。(12分)

材料 图1到图3反映了我国计时器的使用历程。



图1所示为日晷。日晷是利用太阳投射的影子来测定时刻的装置，采用干支计时，从上古沿用至



明清。图2所示为铜镀金珐琅人物画自鸣钟，18世纪英国造，现藏故宫博物院。据记载，17世纪上半叶的自鸣钟“中样者每架价银五十两，大者及小而精工者价值甚多”，这个价格在后来或许有所下降，但中国最便宜的计时器香漏“一盘香可用二十四小时，所费不过三文”。

图3所示为1939年亨达利洋行在报纸上刊登的修理钟表广告。

根据材料并结合所学知识，围绕“计时器的变迁”提出一个观点并予以阐释（要求：观点明确，阐述须有史实依据，逻辑严密，表述清楚）。

（二）选考题：共25分。请考生从2道地理题、3道历史题中每科任选一题作答。并用2B铅笔在答题卡上将所选题目对应的题号方框涂黑。按所涂题号进行评分，不涂、多涂均按每科所答第一题评分；多答按每科所答第一题评分。

43. 【地理--选修3:旅游地理】(10分)

阅读材料，完成下列问题。

西昌是一座春天栖息的城市，享有“一城青山半城湖，松风水月胜境地”的美誉，太阳城、月亮城、航天城、小春城是西昌走出凉山深处的“四大名片”。成昆铁路复线，北起成都，南至昆明，途经成都、乐山、西昌、攀枝花、昆明中国五大优秀旅游城市。成昆铁路复线全长737公里，比现有成昆线（全长1091公里）减少了300余公里。成昆复线沿线有着丰富的旅游资源，北段有以峨眉山、乐山大佛景区为核心的“礼佛朝山之旅”，中段有以西昌、攀枝花阳光走廊及新中国一线建设为题材的“攀西阳光科技之旅”，南段有以泸沽湖、楚雄、大理等多民族聚居地区为主题的“西南民族风情之旅”等。

简述成昆铁路复线的开通对西昌市旅游业发展的积极影响，并提出针对复线开通后促进西昌旅游业发展的对策。

44. [地理一选修6:环境保护](10分)

阅读材料，完成下列要求。

国家一级保护动物朱鹮生活在亚热带、温带山地丘陵地带，觅食小鱼、蟹、蛙、螺等。陕西汉中朱鹮国家级自然保护区地处秦岭南坡汉水流域，区内坡缓谷宽，沟底溪水纵横，保护朱鹮的措施之一是将山间旱地改为常年存水的水田。

分析保护区旱地改水田的有利条件及该措施对保护朱鹮的意义。

45. 历史选修1:历史上重大改革回眸:(15分)

阅读材料，回答问题。

材料 20世纪90年代初，我国中央财政收入占GDP和整个财政收入的比重迅速下降，中央政府面临前所未有的“弱中央”的状态。正是这场财政危机，1994年一场具有深远影响的分税制改革在中国拉开了序幕。……改革根据事权与财权相结合原则，将税源分散、收入零星、涉及面广的税种一般划归地方税，地方政府对地方税可以因地制宜、因时制宜地决定开征、停征、减征税、免税，确定税率和征收范围，税源大而集中的税种一般划归中央税，征收管理权、税款所有权由中央和地方按一定方式分享的税种，属于共享税，并建立中央税收和地方税收体系，分设中央与地方两套税务机构分别征管。科学核定地方收支数额，逐步实行比较规范的中央财政对地方的税收返还和转移支付制度。建立和健全分级预算制度，硬化各级预算约束。分税制的实行，使中国的财政秩序为之大改，中央财政重获活力。

——摘编自《论1994年分税制改革的得失》

(1) 根据材料概括我国分税制改革的主要特点。

(2) 据材料并结合所学知识，简述我国分税制改革的作用。

46. 历史选修3:20世纪的战争与和平(15分)

阅读材料，回答问题。

材料 1919年，通过了国联盟约，次年国联成立。盟约宣称，其宗旨在于“促进国际合作，保证国际的和平与安全”。规定会员国“必须将本国军备减至最少之限度”，但各国以国家安全为由不肯裁军。盟约规定发生争端应通过司法解决或交行政院解决，提出要制裁坏约而战的国家的国家，但未规定制裁的具体措施；规定大会决议需全体一致通过原则。此外，盟约将德国的殖民地作了处理，由国联委任英、法、日等国进行统治。在创建国联的过程中，美国总统威尔逊起了很大作用，但美国始终没有加入国联，苏联长期被拒之门外。30年代日本、德国和意大利相继退出，不受约束，从而使集体安全有名无

## 关于我们

自主选拔在线是致力于提供新高考生涯规划、强基计划、综合评价、三位一体、学科竞赛等政策资讯的升学服务平台。总部坐落于北京，旗下拥有网站（[网址: www.zizzs.com](http://www.zizzs.com)）和微信公众平台等媒体矩阵，用户群体涵盖全国90%以上的重点中学师生及家长，在全国新高考、自主选拔领域首屈一指。

如需第一时间获取相关资讯及备考指南，请关注**自主选拔在线**官方微信号：**zizzsw**。



 微信搜一搜

 自主选拔在线