

试卷类型:A

## 梅州市高三总复习质检试卷(2023.2)

# 历史

本试卷共6页,20小题,满分100分。考试用时75分钟。

注意事项:

1. 答卷前,考生务必用2B铅笔在“考生号”处填涂考生号。用黑色字迹的钢笔或签字笔将自己在所在县(市、区)、学校、班级以及自己的姓名和考生号、试室号、座位号填写在答题卡上。用2B铅笔将试卷类型(A)填涂在答题卡相应位置上。
2. 选择题每小题选出答案后,用2B铅笔把答题卡上对应题目选项的答案信息点涂黑;如需改动,用橡皮擦干净后,再选涂其他答案,答案不能答在试卷上。
3. 非选择题必须用黑色字迹的钢笔或签字笔作答,答案必须写在答题卡各题目指定区域内相应位置上;如需改动,先划掉原来的答案,然后再写上新的答案;不准使用铅笔和涂改液。不按以上要求作答的答案无效。
4. 考生必须保持答题卡的整洁。考试结束后,将试卷和答题卡一并交回。

一 选择题:本题共16小题,每小题3分,共48分。在每小题列出的四个选项中,只有一项是符合题目要求的。

1. 考古发现,洛阳东周王城,东西长约2900米,南北长约3200米;曲阜鲁国故都城址,东西长约3500米,南北长约2500米;新郑郑韩故都城址,东西最长5000米,南北最长4500米,河北易县燕下都城址,东西长约8000米,南北宽约4000米。上述现象从侧面反映出春秋战国时期
- A. 宗法礼制遭到侵蚀
  - B. 专制王权遭到冲击
  - C. 华夏认同观念形成
  - D. 兼并战争日益激烈
2. 唐初监察未设置监察院,只是派遣监察官员即巡察使、巡抚使等定期巡察,事毕使除。而一旦派出了监察官员,就有分区负责的必要,于是贞观元年(627年)因山川地形将全国分为10道,以“察吏”著称,“成以俗得失”。材料表明唐初
- A. 推行行政区域日益细化
  - B. 监察区划向行政区划转化
  - C. 注重整顿吏治,官吏有序
  - D. 开始出现了藩镇割据局面
3. 北宋《太平御览》(卷之九)《卷之九·郡县·属民》记载:“今天下壮有力之民,侨寓杂处,散于四方,手不服耒耜之勤,不知田亩之乐,为淫巧奇技、屠贩游博,其无理之甚者,啸聚不逞,杀人于货。”此种现象
- A. 催生了保甲制
  - B. 保甲制的推行有其必要性
  - C. 促进了基层自治
  - D. 儒学士人已投身基层教化

4. 表 1 内容是清代江南进士的社会成分,由此可知清代江南地区

表 1:清代江南进士的社会成分

人数	直系三代出 高级科名或 相应官职	直系三代仅 出低级科名	直系三代未 出科名但 生活于城市	直系三代未 出功名且 生活于市镇	直系三代未 出功名且 生活于农村	来自城市/ 市镇/农村
402	297(74%)	89(22%)	8(2%)	1	1	城市 324(83.5%) 市镇 50(12.9%) 农村 14(3.6%) (14 人不详)

资料来源:整理自顾廷龙主编《清代朱卷集成》第 3-91 册。

- A. 科举制促进乡村社会流动的作用减弱      B. 科举考试中沿用了明朝的南北卷制度  
C. 商品经济发展推动江南乡村社会转型      D. 清代乡村教育已走向世俗化和平民化
5. 据统计,我国从 1840 年到 1861 年期间写成的有关世界历史地理的书籍有 22 种,其中徐继畲的《瀛寰志略》“甫经付梓,即腾谤议”,史策先说《瀛寰志略》“张外夷之焰,损中国之威灵”,李慈铭攻击《瀛寰志略》“轻信夷书,动辄铺张扬厉”。这说明鸦片战争后中国
- A. 先进知识分子掀起对外学习热潮      B. 半殖民地半封建化程度逐渐加深  
C. 思想从封闭走向开放的程度有限      D. 守旧思想阻碍洋务运动深入开展
6. 19 世纪 60 年代以后,国民逐渐认识到实业教育离不开美术。1902 年,清管学大臣张百熙在拟订学堂章程中正式提出“中小学都设有图画课”的问题;1904 年,清政府颁布《钦定学堂章程》,“格致、图画、手工皆当视为重要科目”。清政府重视美术教育
- A. 受到现实主义思潮的影响      B. 照搬西方实业教育模式  
C. 顺应了民族工业发展要求      D. 应对民主革命高涨形势
7. 民国初年,人们参政议政热情大为高涨,民主共和思想广为传播,社会舆论空前开放,社会上兴起移风易俗的潮流。恰如列宁 1913 年在《亚洲的觉醒》一文中所指出的:“现在中国的政治生活沸腾起来了,社会运动和民主主义高潮正在汹涌澎湃地发展。”这一现象说明
- A. 三民主义解决了社会问题      B. 政治变革推动思想解放  
C. 社会主义成为思想的主流      D. 民国政党政治获得成功
- 1931 年 2 月通过的《苏维埃第一次全国代表大会土地法草案》,提出了没收地主、富农全部土地,“地主不分田、富农分坏田”的政策。1935 年 12 月通过《关于改变对付富农策略的决定》,将没收地主富农全部土地,改为没收富农出租土地 保留其经营土地、商业和其他财产。土地政策的改变
- A. 得益于革命力量的发展      B. 根植于社会性质的改变  
C. 依托于工农联盟的巩固      D. 立足于主要矛盾的变化
9. 1949 年 2 月,《人民日报》报道“一月来山东、苏北两地十余万翻身农民,在‘争取革命彻底胜利’口号下,积极参加解放军。其中仅鲁中南一地即有三万八千余人自动参军。”这体现出当时
- A. 土地革命调动农民生产积极性      B. 国民党军队重点进攻山东解放区  
C. 人民解放事业获得民众的认同      D. 报刊宣传奠定民主革命胜利基础

1941年11月25日,总参作战部向副总参谋长杨成武报告我国经济建设如何防备敌人突然袭击时指出:我国工业集中于华中,仅位于100万人口以上的大城市就集中了约60%的主要工业机械工业,90%的化学工业和重要的国防工业,并且大部分都在沿海地区,易遭空袭等种种问题。以说明三线建设

- A. 其背景是当时的国际冷战格局
- B. 其布局容易获得苏联的援助
- C. 开始改变我国工业落后面貌
- D. 是城市经济体制改革的尝试

在四河流域苏美东地区出土的一件3000年前的青花石膏大瓶上,刻画了一些裸体平民手捧酒罐、铜盆和粮斗献给国王的神像,一位祭司或首领穿着长袍,长袍带由其身后穿短裙的人牵着,瓶上还刻画了求功的大麦田、羊队、水果和狮子等内容。由此可知,当时两河流域苏美东地区

- A. 土地由王权和神庙占有
- B. 已建立了君主专制制度
- C. 出现了一系列城市国家
- D. 产生了明显的阶级分化

图1是中世纪一个庄园的图解,庄园是中古西欧基本的农业经济组织。图解反映出西欧封建庄园的特点是

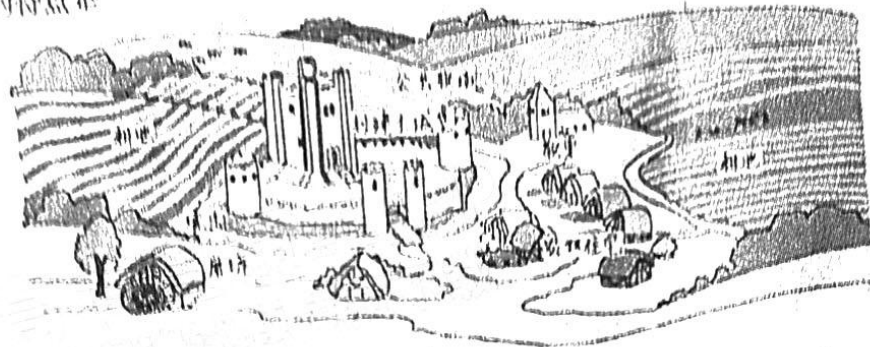


图1:中世纪庄园图解

- A. 自给自足
- B. 商品经济
- C. 封君封臣
- D. 城市自治

12. 《唐宁街岁月》书中指出:英国文官制度的这种纯粹的职业性还是非常有理由值得其他实行不同制度的国家妒忌的——它能让政府在交替过程中产生的脱节减到最小并保持最高的效率。材料强调的是文官制度

- A. 导致了政党分肥制现象的出现
- B. 是在工业革命的推动下建立的
- C. 有利于政府对政党的监督制衡
- D. 有利于保证政府工作的连续性

13. 19世纪七八十年代,一些美国商人创办肉类加工厂,把屠宰和包装分成几道独立工序,利用传送带进行流水作业,并雇佣工程师设计冷冻车厢,以便长途运输鲜肉;还开办工厂,利用肉类加工的下脚料生产肥料、肥皂和吐油等。这种经营模式

- A. 得益于经济全球化的发展
- B. 成为近代机械生产的开端
- C. 体现了产业分工不断细化
- D. 为农业现代化提供了范本

14. 国际联盟正式成立前,英、法、美、日三国对国联提出了各自的构想:美国主张允许德国和小国加入国联,并要求由国联管理德国的前殖民地和前奥斯曼帝国的领地;法国规定德国不得加入国联,并要求在国联建立一支国际部队,设立国际总参谋部监督各国兵力并在必要时采取军事行动;而英国则希望国联成为几个大国之间仲裁纠纷的组织。这反映出

- A. 列强反对国联实行全体一致原则
- B. 国联重新确定了欧亚国家版图
- C. 国联在维护和平方面未发挥作用
- D. 主要大国争夺国际事务主导权

16. 据联合国人口署统计,国际移民在 1970 年只有 8200 万人,2000 年增至 1.75 亿。1980—2000 年,发达国家接纳移民从 4800 万增至 1.1 亿,发展中国家接纳移民从 5200 万增至 6500 万。这一现象反映出
- A. 当代难民群体在持续扩大  
B. 经济全球化在加速发展  
C. 移民社会形成了多元文化  
D. 世界正在向多极化发展

二、非选择题:本题共 4 小题,共 52 分。

17. 阅读材料,完成下列要求。(12 分)

材料一 图 2 为唐初莫高窟壁画《张骞出使西域图》,展现了“汉武帝(前 131 年—前 87 年在位)部下击败匈奴后带回战利品‘祭天金人’”和“汉宣帝(前 74 年—前 49 年在位)不知祭天金人名号故派张骞出使西域问佛”的场景。

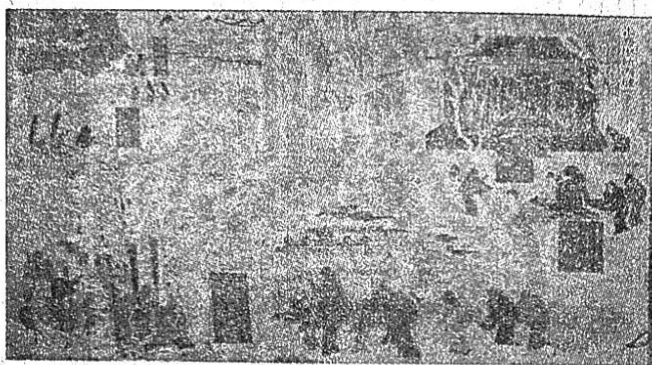


图 2:《张骞出使西域图》

材料二

表 2:中国古代部分朝代对外交往的史实

朝代	史 实
汉朝	张骞出使西域。甘英奉命出使大秦,到达了波斯湾。大秦王安敦派使臣来东汉。
唐朝	日本、朝鲜派遣唐使和留学生来唐朝。玄奘西游,鉴真东渡日本,日本高僧空海长安求法。西亚商人在广州、泉州定居。
宋朝	高丽政府遣使到宋朝搜求书籍。日僧寂昭、元灯等乘宋商船渡海入宋。明州城出现多处“波斯馆”“清真寺”。印刷术外传朝鲜、日本、印度、阿拉伯、北非和欧洲。广州、泉州城内居住着许多阿拉伯富商。
明朝	郑和下西洋,到达亚非各国。华侨开发南洋地区。戚继光抗倭,援助朝鲜抗击日本。利玛窦来华传教,徐光启翻译了利玛窦带来的科学著作。中国人民反对西班牙葡萄牙荷兰入侵。政府禁止沿海居民出海贸易。
清(1840 年前)	郑成功收复台湾。来华的传教士将西方的天文地理数学等介绍到中国也向本国介绍中国社会状况。中国人民抗击沙俄、英国、法国的入侵,仅留广州作为贸易出口。

——摘编自朱绍侯主编《中国古代史》

(1) 根据材料一并结合所学知识, 简要说明该幅壁画的史料价值。(6分)

(2) 根据材料二并结合所学知识, 谈谈你对中国古代各朝代对外政策变化趋势的理解。(6分)

18. 阅读材料, 完成下列要求。(14分)

材料一 十九世纪七八十年代, 随着民族资本主义经济的迅速发展, 改革交通和通信的呼声日益高涨。民族危机的加深, 使得清政府迫切需要创办电报沟通军事和外交信息。在朝廷的支持下, 直隶总督李鸿章在 1877 年主持铺设了从天津机器东局至直隶总督衙署的电线, 1880 年在天津设立电报总局, 之后还开设了电报学堂, 中国近代电讯事业也由此开始。1881 年 11 月, 随着津沪电报线开通, 中国第一条电报干线形成。此后历经近十年建设, 形成了连通江苏、浙江、福建和广东四省的沪粤线, 上海至汉口的“长江电线”, 汉口经四川到云南蒙自的第四条干线和保定经太原、西安、兰州到嘉峪关的陕甘电报线等五大通信干线。至 1894 年中日甲午战争前, 除西藏等少数边陲地区外, 大部分省和重要商业城市都已通电报, 初步形成了一个四通八达的电讯网。

——摘编自邓绍根《论晚清电报兴起与近代中国新闻业的发展》

材料二 近代中国面临西潮冲击, 中国向何处去? 很多读书人是回头看与向外看并存。早期维新派代表郑观应说: “英国电报设于王家, 商民欲通信者收其费, 岁以所入济局用, 往往致赢……普、法构兵, 普人行军处遍设电线, 而尽毁法人所设, 遂以败法……盖兵贵神速, 所谓先发者制人, 后发者制于人, 莫电线若矣……夫轮船、枪炮等物, 中国仿行有年, 损益犹或参半, 电报则有益无损, 何不一试之耶?” 进一步考察其立论基础, 其中“兵贵神速”语出《孙子》, “先发制人, 后发制于人”语出《汉书》, 皆为中国之历史智慧。

一份 1896 年的报纸云: “乃近有匪徒造言谓, 电报局所用电气系以死者之魂炼成, 故专收人家供奉之神主牌……此语传遍远近, 乡愚皆信以为真。”事实上, 即便是到了民国年间, 乡民不知电报为何物者仍是常事。这一切提示出, 现代文化在中国的成长必将是一渐进的、缓慢的乃至长期的过程, 无法一蹴而就。

——摘自夏维奇《电报的引入与近代中国文化变迁》

(1) 根据材料一并结合所学知识, 概括晚清我国电讯事业兴起和发展的原因。(8分)

(2) 根据材料二并结合所学知识, 请任选以下一个问题作答: ①以郑观应论电报为例, 说明近代中国人在探索国家出路的过程中是“回头看与向外看并存”的。②结合清末电报事业的发展, 说明现代文化在中国的成长是渐进的过程。(6分)

19. 阅读材料, 完成下列要求。(14分)

材料一:

表 3: 西方列强不同时期在非洲殖民活动的主要方式

时期	主要方式
15 世纪至 19 世纪中叶以前	开始侵入非洲, 殖民活动大多局限在沿海地区, 进行连续几个世纪的奴隶贸易
19 世纪中叶以后至 20 世纪初	逐渐放弃奴隶贸易, 转而全面的殖民入侵非洲, 侵占了几乎整个非洲

——据《中外历史纲要》(下) 整理

梅州市高三总复习历史质检试卷 第 5 页 共 6 页

材料二：



图3：19世纪末20世纪初《列强瓜分非洲图》——据《中外历史纲要》（下）整理

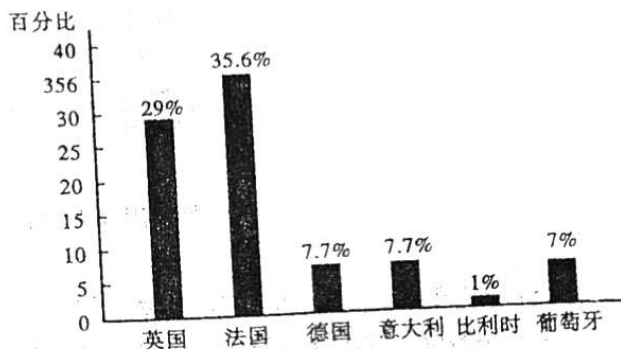


图4：列强在非殖民地面积占非洲总面积的比例——据刘猛《列强对非洲的瓜分》

材料三 二战中殖民地人民与宗主国为战胜法西斯而并肩作战，大大提高了殖民地人民的民族自尊心和自豪感。例如巴黎解放时进入巴黎的40万盟军中就有近30万非洲人。经历两次世界大战，民族主义不再是西方国家的专利，殖民地人民高举民族民主的旗帜向宗主国宣战。二战前非洲只有3个独立国家，二战后随着非洲民族解放运动的高涨，20世纪50年代非洲有6个国家独立，60年代末非洲独立国家已达到41个，约占非洲总面积的84%，总人口的88%……英、法、比、葡等在非洲的殖民帝国彻底崩溃。二战后一大批独立民族国家构成了当代国际关系的重要组成部分，例如亚非会议的召开、不结盟运动的兴起、非洲统一组织的建立等。

——摘编自《战后殖民体系的崩溃》

- (1) 根据材料一并结合所学知识，分析西方列强在非洲殖民活动主要方式变化的原因。(6分)
- (2) 根据材料二并结合所学知识，指出列强瓜分非洲的影响。(4分)
- (3) 根据材料三并结合所学知识，指出二战后推动非洲国家独立的主要因素。(4分)
20. 历史事件(现象)发生的时间无论长短，主观意图无论是有意无意，都对人类历史发展产生了深远影响。阅读下表中10个重大历史事件(现象)及其发生的时间，完成下列要求。(12分)

表4：10个重大历史事件

1. 公元前2950年—公元前30年，埃及法老统治长达2920年。
2. 公元前7世纪—1568年，中国长城的建造长达2000余年。
3. 公元前27年—公元476年，罗马帝国存在的时间为503年。
4. 1492年，哥伦布首次航海。71天。
5. 1914—1918年。第一次世界大战，4年3个月零15天。
6. 1922—1991年，苏联存在的时间为69年零2天。
7. 1929年，纽约股市崩盘，6天。
8. 1945年，记者拍摄到美军攻占硫磺岛后升旗的一瞬间，用时1/400秒。
9. 1963年，马丁·路德·金发表《我有一个梦想》演讲，用时16分零1秒。
10. 2001年，“9·11”恐怖袭击，持续1小时42分5秒。

解读表4中任7项相互关联的历史事件(物)，自拟论题，并结合所学知识予以阐述。(要求：相互关联，史论结合，逻辑严密，表述通畅。)

## 关于我们

自主选拔在线是致力于提供新高考生涯规划、强基计划、综合评价、三位一体、学科竞赛等政策资讯的升学服务平台。总部坐落于北京，旗下拥有网站（[网址: www.zizzs.com](http://www.zizzs.com)）和微信公众平台等媒体矩阵，用户群体涵盖全国90%以上的重点中学师生及家长，在全国新高考、自主选拔领域首屈一指。

如需第一时间获取相关资讯及备考指南，请关注**自主选拔在线**官方微信号：**zizzsw**。



 微信搜一搜

 自主选拔在线

