

成都石室中学 2022-2023 学年度下期高 2023 届二诊模拟考试

文科综合

(全卷满分 300 分,考试时间 150 分钟)

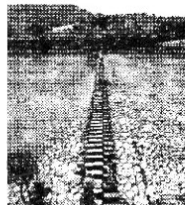
注意事项:

1. 答卷前,考生务必将自己的姓名、准考证号等填写在本试卷和答题卡相应位置上。
2. 作答选择题时,选出每小题答案后,用 2B 铅笔把答题卡上对应题目的答案标号涂黑;如需改动,用橡皮擦干净后,再选涂其他答案。答案不能答在试卷上。
3. 非选择题必须用黑色字迹的钢笔或签字笔作答。答案必须写在答题卡各题目指定区域内相应位置上;如需改动,先划掉原来的答案,然后再写上新答案;不准使用铅笔和涂改液。不按以上要求作答无效。
4. 考生必须保证答题卡的整洁。考试结束后,将试卷和答题卡一并交回。

第 I 卷(选择题,共 140 分)

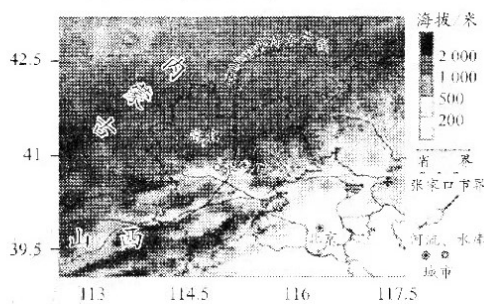
本卷共 35 个小题,每小题 4 分,共 140 分。在每小题给出的四个选项中,只有一项是符合题目要求的。

2023 年春晚舞蹈《碇步桥》取材于浙江省温州市泰顺县仕阳镇仕水碇步桥。舞蹈将我国最古老的碇步桥搬上舞台,一步步踏回记忆中的温暖时光。舞台如同风吹流水,春风剪开细流,江南风韵之美扑面而来。碇步桥全长 141 米,共 233 齿。每齿分高低两级,可满足一年大多数时候畅行无阻。读右边碇步桥景观图,回答 1~2 题。



1. 碇步桥的修建反映出的自然环境是
 - A. 地势平坦,利于修建
 - B. 水流平稳,易于修建
 - C. 溪流湍急,无桥可行
 - D. 石材缺乏,难修大桥
2. 碇步桥每齿分高低两级反映了
 - A. 行人出行方式不同
 - B. 河流水位变化较大
 - C. 就地取材经济适用
 - D. 沟谷纵横溪流交错

2022 年最让国人印象深刻的一件事情——北京冬奥会的成功召开。北京冬奥会全部场馆使用的“绿电”,主要是把河北张家口的电能通过张北柔性直流电网工程输入北京电网,通过针对北京冬奥会的跨区域绿电交易机制,为冬奥场馆的“绿电”运行提供保障。冬奥会滑雪比赛时要求天气晴朗,一般不安排在下雪天气。读北京市和张家口地形图,回答 3~4 题。



3. 据图推测河北张家口的电能可能是
 - A. 水力发电和光伏发电
 - B. 火力发电和水力发电
 - C. 水力发电和风力发电
 - D. 光伏发电和风力发电

成都石室中学二诊模拟考试·文科综合 第 1 页 命题人:成都石室中学文科综合备课组

4. 滑雪比赛不安排在下雪天比赛的原因最不可能的是

- A. 降雪天气能见度较低
B. 新雪使赛道表面松软, 摩擦力下降
C. 降雪影响赛道的雪温和雪质
D. 降雪会影响运动员和裁判视线

据统计, 每年春晚都有戏剧、小品, 如京剧、东北二人转等节目以及经常有吃饺子、过大年等环节出现。而春晚在全国的收视率北方明显高于南方, 总体越往北收视率越高, 越往南收视率越低, 大致以秦岭—淮河一线为界, 以北收视率在 60% 以上, 以南在 20% 以下, 海南更是低至 1.3%, 也即春晚的收视人群主要以北方观众为主。据此回答 5~6 题。

5. 据材料分析造成南北方观众收视差异的主要因素是

- A. 地域文化差异
B. 生活习惯差异
C. 经济水平差异
D. 欣赏角度差异

6. 除夕夜在南方许多中小城市还游人如织, 而北方城市街道却冷冷清清。究其原因最可能是

- A. 生活习惯的不同
B. 南北气候的不同
C. 消费方式的不同
D. 经济水平的不同

为了进一步促进区域发展, 2023 年 2 月 21 日长江中游城市群省会城市武汉、长沙、南昌、合肥四市签订《“一码通域”合作框架协议》, 依托居民数字身份互认, 共建和维护“一码通域”服务。即居民在省会城市出行时, 以城市定位为基础, 提供“继续接受原城市服务”“切换到长江中游省会城市服务”两种选择。结合居民和企业需求, 在交通出行、旅游观光、文化体验等常用服务方面梳理形成“一码通域”服务清单。据此完成 7~9 题。

7. “一码通域”服务在以上四个省会城市得以共建的前提和保障分别是

- A. 交通便利 位置邻近
B. 政策支持 信息技术
C. 位置重要 经济发达
D. 需求相同 服务相通

8. 居民在以上省会城市出行享受“一码通域”服务提供的两种选择其技术支持是

- A. RS
B. GIS
C. GPS
D. AI

9. “一码通域”服务的推进有利于促进区域

- A. 资源共享, 同步发展
B. 技术共享, 多元发展
C. 人才共享, 高位发展
D. 服务共享, 协同发展

环崖丹霞是一种特殊的弧形环崖丹霞地貌, 演化过程始于红层盆地, 被部分学者称为“红圈子”。岩圈平面闭合度 200~300 度, 直径 50~1 000 米, 高度 10~400 米, 四周岩石壁立, 后壁有瀑布悬挂, 底部有倒石堆或深潭。环崖丹霞主要分布在四川盆地南缘和贵州、重庆交界区。下面图 a 为环崖丹霞景观图, 图 b 为环崖丹霞形成过程示意图。读图, 回答 10~11 题。



图 a

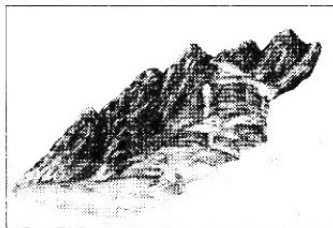


图 b

10. 形成环崖丹霞地貌作用力的方向是

- A. 溯源侵蚀和侧蚀
B. 侧向侵蚀和下切
C. 溯源侵蚀和堆积
D. 侧向侵蚀和堆积

11. 推测环岸丹霞地貌发展的趋势是
- A. 沟谷加深, 崖壁前进, 山顶缩小 B. 沟谷展宽, 崖壁后退, 山顶缩小
C. 沟谷延长, 崖壁变缓, 环岸缩小 D. 沟谷缩窄, 崖壁变陡, 环岸缩小
12. 数字人民币试点地区、场景和形式逐步扩大, 用户端的支付模式也在“上新”。除手机外, 数字人民币可穿戴钱包、“硬钱包”等相继亮相。“稳妥开展数字人民币试点测试”成为 2023 年中国人民银行十大重点工作之一。下列对我国数字货币认识正确的是
- ① 数字货币发行使用会减少货币需求量 ② 数字货币的本质是一般等价物
③ 数字货币不过是货币表现形式的改变 ④ 数字货币可以提升交易活动的便利性
- A. ①② B. ①③ C. ②④ D. ③④
13. 2022 年, 我国最终消费支出对经济贡献率为 65.4%, 拉动 GDP 增长 5.3 个百分点。其中, 四季度最终消费支出对经济增长贡献率为 85.3%, 拉动 GDP 增长 3.4 个百分点。全国居民人均消费支出 24 100 元, 比上年增长 13.6%。其中, 基本必需品消费支出占比下降, 教育文化娱乐消费支出和医疗保健消费支出分别比上年增长 27.9% 和 14.8%。上述信息表明
- ① 居民消费结构改善, 恩格尔系数下降 ② 消费成为国民经济稳定恢复的主要动力
③ 教育医疗消费增加, 居民消费趋于理性 ④ 居民收入持续增长使食品消费支出减少
- A. ①② B. ①③ C. ②④ D. ③④
14. 2023 年中央经济工作会议提出, 社会政策要兜住兜牢民生底线, 要统筹推进经济发展和民生保障, 围绕人民群众关心的就业、住房、养老、生育等民生问题开展积极有效的工作。下列民生政策与具体措施对应最恰当的是
- ① 减少企业税收——把“蛋糕”做大做好, 大力提高企业利润
② 强化就业优先导向——提高经济增长的就业带动力, 提供更多的就业岗位
③ 稳定楼市发展——发展和利用保障房、长租房、商品房, 满足居民合理居住需求
④ 防止规模性返贫——坚持效率优先, 扩大中等收入群体, 提高脱贫人口家庭经营性收入
- A. ①② B. ①④ C. ②③ D. ②④
15. 2022 年 12 月发布的《中共中央国务院关于加快建设全国统一大市场的意见》明确了强化市场基础制度规则统一、推进市场设施高标准联通、打造统一的要素和资源市场、推进商品和服务市场高水平统一、推进市场监管公平统一、进一步规范不当市场竞争和市场干预行为六个方面重点任务。建设全国统一大市场旨在
- ① 在全国范围内实现资源的优化配置, 充分释放经济发展的潜在红利
② 发挥超大规模效应, 逐步取消政府干预和降低制度性交易成本
③ 扩大国内大循环的深度、广度和对外辐射度, 提高经济内生增长动力
④ 破除地方保护和消除区域壁垒, 构建适应高质量发展要求的宏观调控体系
- A. ①② B. ①③ C. ②④ D. ③④
16. 呼和浩特市市长在接受记者采访时说: 政务要突出“服务”“效率”“暖心”3 个关键词推进工作。用干部“辛苦指数”换取企业“发展指数”、群众“幸福指数”。切实加强基础设施建设力度, 降低企业用能成本; 依托首府高校资源, 用足用好人才资源, 为企业用人牵线搭桥。这表明
- ① 构建权责明确的国家机构职能体系, 推进治理能力的现代化
② 提高政府服务质量、水平和办事效率, 进一步优化营商环境
③ 不断优化公共服务, 更好地践行全心全意为人民服务的宗旨
④ 推动政府管理职能向服务职能转变, 更好发展经济与社会事业
- A. ①② B. ①④ C. ②③ D. ③④

17. 习近平总书记用典是习近平新时代中国特色社会主义思想与中华优秀传统文化的对接与交融,是中国智慧、中国力量、中国风范的当代体现。下列对应正确的是

序号	优秀传统文化	治国理政智慧
①	天下之势不盛则衰,天下之治不进则退	坚持党对一切工作的领导
②	穷则变,变则通,通则久	坚持全面深化改革
③	君子检身,常若有过	党员干部要自我革命
④	人视水见形,视民知治不	坚持全面从严治党

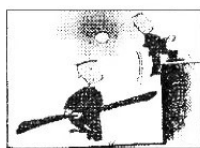
- A. ①② B. ①④ C. ②③ D. ③④
18. 在美国不断炒作“南海军事化”的背景下,中国政府多次重申处理南海问题的“双轨思路”,即有关具体争议由直接当事国在尊重历史事实和国际法基础上,通过谈判协商和平解决,南海和平稳定由中国和东盟国家共同加以维护。“双轨思路”得到大多数东盟国家认同,其意义在于
- ①以和平方式解决地区争议,共同维护南海和平与安全
②展现了中国是促进世界经济发展的重要力量
③发挥我国建设性作用,积极承担大国责任
④充分体现了我国独立权和自卫权,维护我国国家利益
- A. ①② B. ①③ C. ②④ D. ③④
19. “沉睡三千年,一醒惊天下”。被誉为“20世纪人类最重大考古发现之一”的三星堆遗址又有重要收获——新发现6座“祭祀坑”,已出土黄金面具残片、巨青铜面具、青铜神树、象牙等500余件重要文物。三星堆遗址
- ①出土独一无二的旷世神品,可成为展现中国传统文化的重要标志
②利于研究中华文明的演进,是中华文明起源多元一体的重要部分
③是古蜀国文化的物质载体,我们可以从中窥探古蜀人的生活痕迹
④区别其他民族的独特标识,对形成古代中华文明的雏形具有影响
- A. ①③ B. ①④ C. ②③ D. ②④
20. 任何成功,都不是偶然的,少儿歌舞节目《听我说》更是下足了功夫和心思。这首由月亮姐姐、王源、洛天依共同演绎的歌曲,巧妙地把古诗和耕牛以及勤劳、节俭等美德结合起来,为孩子们演绎了唯美又感人的情境。《听我说》取得成功说明
- ①文化创新要不断满足人民群众的美好生活需要
②运用科技手段能丰富中华优秀传统文化的内涵
③形式上的创新有利于推动中华优秀传统文化的传播
④传播手段上的创新是优秀传统文化传承的前提
- A. ①⑤ B. ②① C. ①② D. ③④
21. 我国古代哲学命题是人类认识史上的思想精华、哲理智慧的结晶,是中国古代哲学思想的集中表现形式。下列哲学命题既属于客观唯心主义又包含辩证法观点的是
- A. 心即理,天下万物之理不外吾心,格物只需反省内求即可(陆九渊)
B. 反者道之动,弱者道之用。天下万物生于有,有生于无(老子)
C. 致吾心之良知者,致知也;事事物物皆得其理者,格物也(王守仁)
D. 方动即静,方静旋动。静即含动,动不舍静(王夫之)

成都石室中学二诊模拟考试·文科综合 第4页 命题人:成都石室中学文科综合备课组

22. 右图漫画蕴含的哲理是

- ①事物发展的道路是曲折的,要勇敢面对挫折与考验
- ②量变是质变的前提和必要准备,要重视量的积累
- ③矛盾的主要方面规定事物的性质,要善于抓住主流
- ④矛盾具有普遍性,要积极寻找正确的方法解决矛盾

- A. ①③
- B. ①④
- C. ②③
- D. ②④



坐在跷跷板中间的人,虽然不会大幅度跌落,但也失去了发展的机会

23. 用好知识产权制度,能够更好激发贫困地区自身发展动力,为推动相关特色产业发展提供有力制度支撑。从唯物史观看,之所以要在脱贫中重视知识产权制度,是因为

- ①知识产权制度是生产关系的重要组成部分决定着生产关系的性质
- ②知识产权制度是制约贫困地区经济发展、社会进步的重要矛盾之一
- ③适应经济基础的上层建筑能够对经济基础产生积极的促进推动作用
- ④能否在脱贫中运用知识产权制度决定了生产力的发展和社会的进步

- A. ①②
- B. ③④
- C. ①④
- D. ②③

24. 2022年6月,四川广汉三星堆8号“祭祀坑”新发现一件顶尊蛇身铜人像,与1986年出土的青铜鸟脚人像残部拼对成功,专家将这件文物重新命名为鸟足曲身顶尊神像(右图)。神像凸目獠牙,戴有牛角面具,双手撑在一个带方座的青铜罍上,头上还顶着一个朱砂彩绘觚形尊。铜人像具有古蜀文明的特征,方座铜器是先周文化的代表,而尊是中原文化的代表。材料表明



商代晚期的鸟足曲身顶尊神像

- A. 先秦手工业礼器生产实现了标准化
- B. 巴蜀地区青铜制造业技术更为发达
- C. 西周时期商业贸易出现跨区域交流
- D. 早期中华文明呈现多样性和开放性


25. 西汉初年,轻田租而重人头税,汉高祖刘邦规定十五税一,到汉文帝时减为三十税一,甚至下令免除田租十二年。该类政策

- A. 客观上壮大了豪强地主的势力
- B. 有效弥补了国家财力的不足
- C. 加强了国家对农民的人身控制
- D. 造成了地方赋税体系的分化

26. 有学者将魏晋时期的士人群体分为下面五种类型。据此可知,魏晋时期

类型	特点及代表人物
类型1	顿悟世事之变,随波逐流、明哲保身、坐享利禄。如王戎
类型2	恪守儒家传统,虽然政治环境在变,但从表面看他们的思想不变。如傅玄
类型3	执着于传统伦理道德,固执地秉承儒家的纲常名教,陷入与政治现实的严重对立,他们走向老庄,兼撮儒道。如阮籍和嵇康
类型4	原本是儒士,因不满政治现实从官场上淡出,隐居田园不再入仕。如陶潜
类型5	身兼儒道,但以道家思想为主,淡泊名利,看重生命并修行道术,成为道士。如葛洪

- A. 士人阶层分化及政治心态的多元
- B. 佛道思想成为社会发展的主流
- C. 多种文化交流融合导致社会动荡
- D. 商品经济发展推动了社会变革

27. 明代地方行政制度有宋代遗风,将最高一级的地方权力分设都指挥使司、布政使司和按察使司手中,但三司的区划不完全一致,如东北地区设有辽东都司,却不置布政使司,而山东按察使司则兼管山东布政使司和辽东都司之地。明代这一设置
- A. 体现了中政权方向的制约与平衡
B. 凸显灵活与创新的政治智慧
C. 秉承了犬牙交错的行政区划原则
D. 地方行政机构设置发生异变
28. 1906 年清政府收回了法国资本在四川的重庆、江北等六府厅和巴、万、天全、懋功四县的采矿权。1907 年,山西绅商成立保晋矿务公司,收回英商福公司霸占的煤矿;1908 年清政府以银 275 万两赎回英商福公司在山西孟、平、泽、潞各府属的采矿权;1910 年安徽以英金 52 000 镑赎回英商控制的铜官山矿场。晚清这些举措
- A. 激发了收回利权运动兴起
B. 扭转了列强控制矿业的局面
C. 摆脱了不平等条约的束缚
D. 增强了国人兴办实业的信心
29. 1940—1941 年间,针对陕甘宁边区匪患猖獗的现象,中共中央组织流民开展生产自救工作,通过设立垦区,兴办工厂,使得流民和难民可以通过自食其力来保障生计,从源头上阻止了流民难民向匪帮的转化。对上述史实解读最准确的是
- A. 土地改革稳定抗日根据地
B. 抗日民族统一战线的落实
C. 国民党反共宣传最终破产
D. 中共争取和平民主的措施
30. 右图是 1951 年新中国发行的宣传画《多生产! 多捐献!》,由此可以推知当时
- 
- A. 社会主义建设稳步推进
B. 国家安全面临严重挑战
C. 优先发展重工业的战略
D. 国民经济恢复成果丰硕
31. 1983 年 7 月 8 日,邓小平发表重要谈话,“尊重人才的价值,大胆使用外国人才”。同年 8 月,中央成立“引进国外智力领导小组”。1984 年 11 月,联邦德国专家格里希被聘请为武汉柴油机厂厂长,中国国企第一位“洋厂长”走马上任。这反映了
- A. 现代企业制度初步建立
B. 武汉成为沿江开放城市
C. 对外开放步伐逐渐扩大
D. 市场经济体制得到确立
32. 古希腊人对数学有着特别的兴趣,毕达哥拉斯率先提出数是一切事物的本质,主张用数学方式解释一切,提出了一种精确的量化思考模式;柏拉图强调要用数学来解释宇宙,把“数理对象”具体化为宇宙结构的几何模型和天体运动的几何模型。据此可知,希腊早期数学
- A. 推动了理性思维的发展
B. 形成了完整的科学体系
C. 揭示了世界的普遍规律
D. 突破了宗教神学的桎梏
33. 咖啡原产于非洲,15 世纪后传播到欧洲,17 世纪中叶荷兰人将咖啡移植到锡兰岛(今斯里兰卡),后又传到印度、印度尼西亚。18 世纪初,咖啡传入拉丁美洲,这里成为了日后世界咖啡的主产区。材料反映出
- A. 新航路开辟促进早期全球化发展
B. 物种的跨洲际传播具有单向性
C. 物种交流改变了殖民地经济结构
D. 欧洲殖民者开始主导世界市场
34. 1924 年斯大林在中央全会上表明立场,可以把消灭私营商业作为一个方向;1927 年联共布十五大通过了消灭城乡国民经济中的资本主义和消灭农村资本主义的方针,并于同年底实施了对私人采购者和商人的大规模逮捕行动。据此推断当时
- A. 社会贫富分化日益扩大
B. 私人资本膨胀成为资本主义
C. 工农业生产发展很缓慢
D. 新经济政策的结束不可避免

35. 1896—2020年,奥运会已经举办32届。1896—1956年的前16届奥运会中,欧洲国家和美国举办了其中的14届,占比87.5%,另外两届分别由日本、澳大利亚举办。1960年之后的16届奥运会中,欧洲国家(不包括前苏联)和美国举办了其中的7届,占比43.75%。上述变化折射出
- A. 国际体育运动走向分散化
B. 国际经济政治格局的变迁
C. 欧洲和美国城市功能弱化
D. 大国国际责任意识缺失

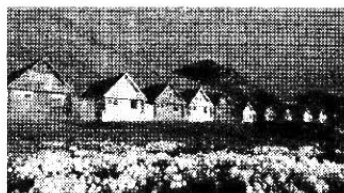
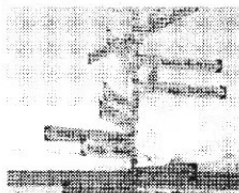
第Ⅱ卷(非选择题,共160分)

本卷包括必考题和选考题两部分。第36题~第42题为必考题,每个试题考生都必须作答。第43题~第46题为选考题,考生根据要求作答。

36. (24分)读下列图文材料,回答有关问题。

材料一 朗伊尔城离北极点仅1300千米,是世界上距离北极最近的城市,被称为“通往北极的桥头”,是最接近北极的可居住地区之一。其所在群岛对外交通主要是海运和航空运输。该地机场出口有一个指示牌,标志的中段依次用箭头指示各大国际城市方向及其与朗伊尔的距离,如纽约(40°N,74°W):5581千米,罗马(41°N,12°E):4052千米,伦敦(51°N,0°):3043千米,莫斯科(55°N,37°E):2611千米,汉堡(53°N,10°E):2743千米,巴黎(48°N,2°E):3326千米,东京(35°N,139°E):6830千米……透露出这片偏远土地与世界各地的奇妙联系。朗伊尔城其实并不是一个适宜人类居住的地方,虽然这里风景确实美得让人窒息,但因为特殊的地理环境和气候条件,这里的居住人口并不多,北极熊的数量远超居住人口数。

材料二 朗伊尔城成为全世界唯一“禁止死亡”的城市,因为在地下的尸体不会腐烂,细菌也不会死亡。这在无形中就会产生许多病毒,并带来意想不到的严重后果。故该地规定:产前的孕妇和身患重病的老人,都会被送回挪威本土,没有人有权利死在这里。原来的朗伊尔城建筑房屋色彩是比较灰暗的,人们对朗伊尔城敬而远之。20世纪80年代,挪威政府决定出资改造和重新规划朗伊尔城的建筑,改善生活环境,保证生活质量。居民们用颜料将房子刷成五颜六色,并装饰上各种各样、颜色各异的彩灯、彩饰等,在一个颜色非常稀缺的自然环境中,色彩斑斓的房子也成为这个地方独特的风景线。



- (1)概括朗伊尔城的地理位置特征。(6分)
- ▲
- (2)从自然地理角度分析朗伊尔城其实并不是一个适宜人类居住的地方的原因。(8分)
- ▲
- (3)根据材料推测该地的人口结构。(4分)
- ▲
- (4)推测该地独具斑斓色彩特色的建筑的原因。(6分)
- ▲

37. (22分)读下列两段材料,回答有关问题。

材料一 在加勒比海的东南端,有一个叫特立尼达岛的小岛,岛上有一个面积仅0.47平方千米的小湖。同一般的湖泊不同的是,这个湖表面平坦,全湖却没有水。以盛产黑乎乎的天然

沥青闻名于世的小湖,被人们称为“沥青湖”。由于地下石油不停地冒出地面,形成“油苗”,长时间暴露在空气中,挥发后产生的沥青也越来越多。在“沥青湖”的周围都是已经干硬的沥青,而在中心喷出去,就是黏稠而有流动性的沥青了。

材料二 “沥青湖”又叫彼奇湖,湖底深不可测,是世界上最大的天然沥青产地,全球几乎95%的天然沥青都来自于此湖,也吸引着全球众多游客前来观赏。该湖黝黑发亮,有“乌金”之称。从上世纪开始开采,如今一百多年过去了,而彼奇湖的湖面却没有多少下降,仿佛取之不尽、用之不竭。令科学家们感兴趣的,不仅仅是“沥青湖”奇特的形成方式,在这个天然形成的“沥青湖”中,还生存着许许多多微生物群落,会吸引附近的其他动物,导致一些动物被困在“沥青湖”中,直到死亡。因此当地人给彼奇湖重新起了一个名字——动物杀手,故这里还是世界上最不寻常的化石遗址之一。每年随着季节转换,“沥青湖”呈现出不同的样子。

(1)根据材料一,推测“沥青湖”的形成过程。(6分)

(2)根据材料二,分析彼奇湖的“奇”这个特点的具体表现。(8分)

(3)从可持续发展角度为彼奇湖发展提出合理化建议。(8分)

38. (14分)阅读材料,完成下列要求。

材料一 目前,我国基础设施建设投资主要以政府为主导,全面加强基础设施建设是扩大有效投资的重要举措,对推动高质量发展具有重大意义。



材料二 传统基建主要是指铁路、公路、机场、水利工程等基础设施建设。“新基建”主要包括三个方面:一是信息基础设施,指基于新一代信息技术演化生成的基础设施,比如5G、物联网、人工智能、区块链、数据中心等基础设施;二是融合基础设施,指深度应用互联网、大数据、人工智能等技术推动传统基础设施转型升级的建设,如智能交通、智慧能源等基础设施;三是创新基础设施,指支撑科学研究、技术开发、产品研制等具有公益属性的基础设施,如重大科技基础设施、科教基础设施等。截至2022年底,全国已建成5G基站达19.8万个,套餐用户规模超过5 000万,5G推进速度不断加快。网络建设加快的同时,售价在2 000元以下的5G手机已经面市。多家国内手机厂商通过加强信息技术来优化应用体验,争取市场。

结合材料一,运用经济生活的知识,说明当前基建投资由政府主导的意义。(4分)加强“新基建”不仅对当前经济社会发展具有重要意义,而且将成为支撑未来中国经济社会繁荣发展的重要基石。结合材料二,运用经济生活的知识,对此加以说明。(10分)

39. (12分)阅读材料,完成下列要求。

材料 作为全国首个启动建设的新时代文明实践小镇,江苏省南京市某街道融合推进文明实践与社会治理,通过构建“群众自治圈”切实增强社区百姓参与社会治理的能力和活力,促进乡村社会治理。

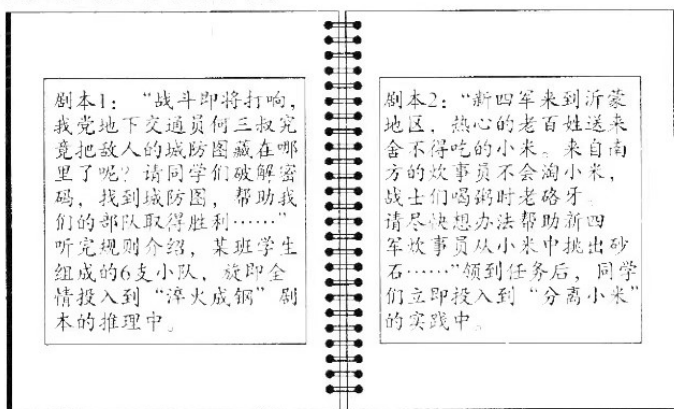
在全街14个村、社区设立“民情收发室”基础上,壮大老党员、老教师、新乡贤等“民情收发室”志愿服务队下沉至群众身边了解收集民情。系统梳理征集的群众需求,有针对性设立“照亮群众回家路”等12项为民办实事项目,把好事办好,提高群众获得感、认可度;着力培育为老年人生活服务类文明实践志愿服务项目,切实引导居住集中、交往便捷的居民自助互

助:推行重大事项“公开监督”工作机制,推行党务村务事务定期公开制度,开通微信公众号,方便群众在线监督。

结合材料,运用基层群众自治制度的知识,谈谈构建“群众自治圈”对当地推进文明实践与社会治理的积极作用。(12分)

40. (26分)阅读材料,完成下列要求。

材料一 “红色剧本杀”爆火出圈,通过沉浸式的戏剧体验,在惊心动魄的历史故事情节、有趣的互动形式和换装体验中,抓住广大青年的心,达成了年轻人与历史的一场隔空对话。“剧本杀”之火是内容推动的,剧本是剧本杀的灵魂,好的“红色剧本杀”多以家国情怀为主题,不仅有娱乐功能,同时具有教育价值。



材料二 2022年12月21日,国务院新闻办公室发布《新时代的中国青年》白皮书。这是我国首次专门就青年群体发布白皮书。白皮书全面介绍了新时代党和政府为青年发展创造的良好条件、取得的巨大成就,充分展现了新时代中国青年奋进新征程、建功新时代的青春担当,是一部记录新时代中国青年发展事业成果、反映新时代中国青年精神风貌的重要文献。

白皮书指出,青年是整个社会力量中最积极、最有生机的力量,国家的希望在青年,民族的未来在青年。中国青年始终是实现中华民族伟大复兴的先锋力量。新时代中国青年素质过硬、全面发展,把树立正确的理想、坚定的信念作为立身之本,理想信念更为坚定,身心素质向好向强,知识素养不断提升,社会参与积极主动,努力成长为堪当民族复兴重任的时代新人。

白皮书说,在实现第二个百年奋斗目标、建设社会主义现代化强国的新征程中,中国青年坚守“永久奋斗”光荣传统,在平凡岗位上奋斗奉献,在急难险重任务中冲锋在前,在创新创业中走在前列,在社会文明建设中引风气之先,生动展现出“衣食无忧而不忘艰苦、岁月静好而不丢奋斗”的整体风貌。新时代中国青年把基层作为最好的课堂,把实践作为最好的老师,将个人奋斗的“小目标”融入党和国家事业的“大蓝图”,将自己对中国梦的追求化作一件件身边实事,在磨砺中长才干、壮筋骨。

材料三 革命文化形成于中华民族救亡图存、从苦难到辉煌的历程中,凝聚着无数革命前辈的鲜血和意志,承载着国家独立、民族解放、人民幸福的中国梦以及党和人民英勇奋斗的光荣历史,在坚定和增强文化自信中发挥着不可替代的作用。

(1)结合材料一,运用文化生活的知识,谈谈“红色剧本杀”何以能够抓住广大青年的心。(10分)

(2)结合材料二,运用整体和部分的的知识,说明将个人奋斗的“小目标”融入党和国家事业的

“大蓝图”的原因。(12分)

(3)某班级拟召开以“继承和弘扬革命文化,实现中华民族伟大复兴”为主题的班会,结合材料三,请你拟写两个发言要点。(4分)

41. (25分)阅读材料,完成下列要求。

材料一 “光荣革命”之后,资产阶级参与执政,备受压制的新闻出版业纷纷要求取消限制,逐步实现了出版自由,随着党争舆论的加剧,报刊新闻出版被广泛地用于政治活动。18世纪末19世纪初,随着人口素质的提高,读者群体不断扩大,廉价木浆纸的引进使得高速印刷机的连续印刷成为可能,19世纪初,报刊发行量有了巨大的增长。来自广告额额外收入,大大降低了对政府补贴的依赖,新闻出版业的独立性与日俱增,出现了专业的新闻记者和文字编辑,报刊作为舆论监督工具的影响力不断扩大,愈来愈能影响大众以及议会,被誉为“第四等级”。与此同时,为了迎合中下层大众的需要,也出现了不同形式和内容的越来越适合大众口味的刊物,英国主要的火车站都建立了书报亭。在工业革命的推动下,新闻出版业逐步转型,19世纪末,现代意义上的新闻出版业逐步成型。

摘编自张英明《英国社会转型时期的报刊与政治运动》

材料二 明清时期是我国古代图书出版史上的全盛时期。除了以国家名义进行的官刻发达外,民间出版业也十分繁荣,出现了许多印刷、出版中心。但出版业一直是读书人的副业和官方圈养的装饰品,未形成独立的职业和行会力量。因为汉字需要的字模多,一般的私人书坊没有力量进行投资、生产,再加上活字印刷工艺水平始终不能超过雕版印刷,活字印刷一直没能推广开来。明清时期,书籍审查制度严厉,且缺乏对知识产权的保护,民间出版业在官方的文化禁令下艰难发展。中国出版业的发展在明清时期达到顶峰,却在繁荣之时没能实现出版产业化。

——摘编自王昭启《明清时期中国未能最早形成出版产业化的原因》

(1)根据材料一并结合所学知识,概括18世纪以来英国出版业转型的背景和影响。(11分)

(2)根据材料一、二并结合所学知识,指出与18世纪的英国出版业相比,明清时期中国出版业发展的不同走向,并简析其原因。(11分)

42. (12分)“中华民族”由“中华”与“民族”两词组合而成,作为一种思想观念,它的形成同古老的“中国”“中华”和“中国人”概念之内涵及其认同是密不可分的,而这些名词与概念的范围、内涵经历了漫长的延续与演化过程。阅读材料,完成下列要求。

材料

历史阶段	与“民族意识”相关内容描述	材料出处
北宋	“夫天处乎上,地处乎下。居天地之中者曰中国,居天地之偏者曰四夷。四夷外也,中国内也。”	石介《中国论》
元朝	元人的“中国观”：“中国”的疆域是元统治地区加上南宋统治的江南，“中国”的人民是：汉族和少数民族两大部分。“中国”的文化是农耕文化和草原文化两大系统。	《元史·郝经传》

成都石室中学 二诊模拟考试·文科综合 第10页 命题人:成都石室中学文科综合备课组

历史阶段	与“民族意识”相关内容描述	材料出处
清末	吾中国言民族者,当于小民族主义之外,更提倡大民族主义。小民族主义者何?汉族对于国内他族是也。大民族主义者何?合国内本部属部之诸族是也。……合汉合满合蒙合回合苗合藏,组成一大民族。……中华民族自始本非一族,实由多民族混合而成。	梁启超《历史上中国民族之观察》(1905年)(正式使用“中华民族”概念)
抗战时期	“中国是一个由多数民族结合而成”的国家……要“团结中华各民族(汉、满、蒙、回、藏、苗、瑶等)为统一的力量共同抗日图存”。	毛泽东《中国革命和中国共产党》(1939年12月)

根据材料并结合所学知识,任选表格中一个历史时期,围绕“民族观念与时代变化”展开论述。(要求:史论结合,论证充分,表述清晰)(12分)

43. (10分)【地理——选修3:旅游地理】

说起日本民间,有很多传统活动,一直从古时流传到了今天。比如每年2月的第三个周日,在山口县就有一个惯例的民间活动。在山口县美祢市的秋吉台国定公园举办的这个传统从600多年以前就存在了,一直流传到现在,是全日本最大规模的烧山活动。这个活动有点狠,一把火把整个山头给烧了,这在平常可是绝对看不见的。随着噼里啪啦的响声,火焰从山脚向上迅速蔓延开来,火焰和烟雾瞬间将喀斯特山地包围起来。约1500公顷大的喀斯特山地由绿色草原变成黑色地毯的壮观景象彻底征服了观光者,烧山活动是代表山口县春天特色的一大景象。每个烧山活动的地方都热闹非凡,大家像赶集一般参加这个一年一度的盛会。

试分析这个活动产生的可能原因和围观烧山需要做好的准备条件。(10分)

44. (10分)【地理——选修6:环境保护】

中国新闻网消息,近期,台湾面临56年最严峻缺水危机,中南部多个水库见底。多雨的台湾居然缺水了,其中著名的日月潭也罕见探底,日月潭最大水深27米,是中国台湾地区第一大天然湖泊,在清朝时即被选为中国台湾八大景之一,干涸的潭底已经露出大量杂草和垃圾,沉积多年的垃圾全都浮现。2020年是台湾地区56年来首次没有台风通过的一年,多地降雨量降至最低。受水位下降影响,从1月1日起日月潭关闭景区内的玄光、朝雾两座码头。



根据材料试分析多雨的台湾也缺水的原因及这次干旱给台湾尤其是日月潭可能带来的影响。(10分)

45. (15分)【历史——选修1:历史上重大改革回眸】

材料 二战结束伊始,南斯拉夫建成了高度集权行政管理的社会主义经济模式。经过几年发展,弊端日渐凸显……南共开始实行“自治”改革。第一阶段,“工人自治”阶段(1950—1963):1950年南斯拉夫开始同西方国家发展经济合作;1951年春开始大规模改组和精简国家管理机关;1953年3月颁布法律,允许解散农业生产合作社和农民自由退社,其后又允许土地自由买卖,同时逐步取消了农产品的义务购置;在工业方面,国家不再下达指令性指标,企业可按照国家计划的要求制定计划、自由经营、自负盈亏。第二阶段,“社会自治”阶段(1963—1971):扩大企业对扩大再生产资金的支配,企业不再向国家交纳投资基金。同时调整并开放物价,实行外贸自由,外商投资自由和劳务出口自由;废除以党代政,党政要分离。第三阶段,“联合劳动自治”阶段(1971年以后):主要是实行联合劳动原则,加强契约协调。实行国家集体元首制和议会代表团制。

改革初期南斯拉夫形成工人自治为基础的企业管理体制,企业经营好坏同员工的物质利益结合在一起,形成强有力的物质激励。六十年代南斯拉夫推行社会自治,基本取消了联邦的宏观经济管理职能,地方权利大大加强,形成多中心的地方集权主义,加剧了南斯拉夫各地经济发展的不平衡,最终导致南斯拉夫解体。

摘编自钱澄《试论前南斯拉夫改革的主要特点》

(1)根据材料并结合所学知识,分析南斯拉夫“自治”改革的特征。(7分)

_____▲_____

(2)根据材料并结合所学知识,简要评价南斯拉夫“自治”改革。(8分)

_____▲_____

46. (15分)【历史——选修4:中外历史人物评说】

材料 伍连德(1879—1960年),祖籍广东,出生于马来西亚,剑桥大学医学博士。1907年,他受聘回国,任天津陆军军医学堂帮办,引进世界医学最新成就,培养学生的实践能力。1910年,东北地区鼠疫流行,伍连德迅速采取一系列应对措施,发明了中国第一款“医疗”口罩,创造性地提出“疑似感染”的概念,采取“隔离检疫”措施,奋战数月终于遏制住了疫情。1912年,伍连德出任东三省防疫事务总处总医官,建立防疫机构组织。1930年伍连德态度坚决地从西方人手中抢回中国海港检疫主权。1932年,伍连德历时16年用英文写就的《中国医史》问世,为中国医学正名,世界首次对中国医学刮目相看。1935年伍连德被提名为诺贝尔生理学或医学奖候选人,成为中国历史上走近诺贝尔奖的第一人。新中国成立初,他将自己的故居捐给中华医学会,另附赠几千册藏书,有关传染病的论文及标本等捐给了香港大学。伍连德一生著述等身,发表过学术论文300多篇,涉及公共卫生、流行病学、医学教育、军事医学、医药管理、检疫学、中西医比较、医学史等诸多方面。

——摘编自陈英云等《伍连德精神:公民践行社会主义核心价值观的丰厚滋养》

(1)根据材料并结合所学知识,概括伍连德对中国近代医疗卫生事业发展的贡献。(9分)

_____▲_____

(2)根据材料并结合所学知识,说明伍连德体现的时代精神。(6分)

_____▲_____

关于我们

自主选拔在线是致力于提供新高考生涯规划、强基计划、综合评价、三位一体、学科竞赛等政策资讯的升学服务平台。总部坐落于北京，旗下拥有网站（[网址: www.zizzs.com](http://www.zizzs.com)）和微信公众平台等媒体矩阵，用户群体涵盖全国90%以上的重点中学师生及家长，在全国新高考、自主选拔领域首屈一指。

如需第一时间获取相关资讯及备考指南，请关注**自主选拔在线**官方微信号：**zizzsw**。



 微信搜一搜

 自主选拔在线