

2023 年长安区高三年级第一次模拟试题

文科综合

注意事项:

1. 本试卷分为选择题和非选择题两部分。总分 300 分, 时间 150 分钟。

2. 答卷前, 考生务必将自己的姓名、准考证号填写在答题卡上。

3. 选择题每小题选出答案后, 用 2B 铅笔把答题卡上对应题目的答案标号涂黑, 如需改动, 用橡皮擦干净后, 再选涂其他答案, 不能答在试题卷上。非选择题必须按照题号顺序在答题卡上各题目的答题区域作答。在草稿纸、本试题卷上答题无效。选做题需先把所选题目的题号在答题卡的指定位置上用 2B 铅笔涂黑。答案写在答题卡对应的区域内。

一、**选择题** (本题共 35 个小题, 在每小题给出的四个选项中, 有且只有一个是正确的, 请把答案涂在答题卡上)

随着海南自贸港政策红利的持续释放, 以瑞士先进医疗技术为依托, 致力于骨科运动医学医疗器械相关产品研发、生产和销售服务的 S 企业落户海南海口国家高新区。企业成立之初大量引进国外设备和原材料, 2022 年逐步实现规模化生产。据此, 完成 1~3 题。

1. S 企业落户海南的主要目的是

A. 靠近原料产地 B. 降低生产成本 C. 加强技术交流 D. 拓展海外市场

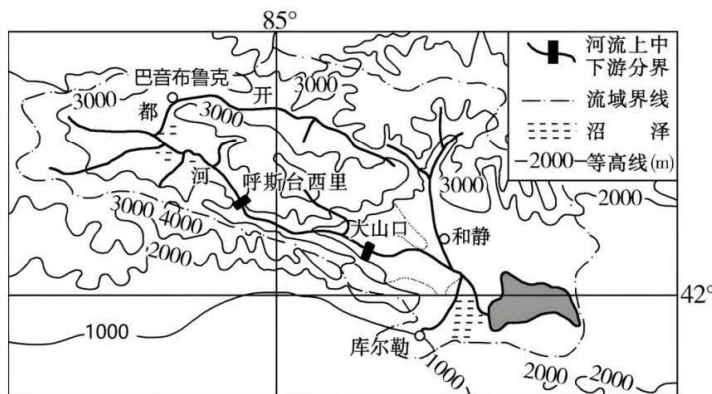
2. S 企业成立之初大量引进国外设备和原材料, 主要是为了

A. 保证产品品质 B. 提高产品利润 C. 缩短工艺流程 D. 实现规模生产

3. 为了开拓产品市场销路, S 企业最需要加强合作的服务部门是

A. 仓储物流 B. 文化体育 C. 旅游管理 D. 医疗卫生

开都河是新疆的大河之一, 也是一条著名的内陆河, 其干流大山口以下河流两岸是新疆重要的粮、棉、甜菜基地之一。下图为开都河流域地形图。读图, 回答 4~5 题。



4. 开都河上游河流含沙量较中下游小的原因有

①支流较多, 水量大 ②河流落差小, 流速慢
③气候干旱, 降水少 ④人类活动较少, 植被保存好

A. ①②

B. ②③

C. ②④

D. ③④

5. 近年来,开都河下游河水的盐分含量增大,最主要的原因可能是

- A. 河流流量减小 B. 河流流速减慢 C. 上游植被破坏 D. 农田灌区退水注入

近年来,我国西部某平原地区出现了大量菜农将原先自营的蔬菜大棚出租给蔬菜专业合作社放弃自营而只收取租金的现象。这些大棚设施齐全,自动化程度高,可以满足不同类型果蔬种植需要。但大棚内环境与周围露地截然不同,易引发土壤次生盐渍化问题,降低了大棚生产效益。据此完成6~8题。

6. 菜农放弃蔬菜大棚自营而只收取租金的原因是

- A. 蔬菜价格下降 B. 成本投入过高 C. 气象灾害多发 D. 农户信息不畅

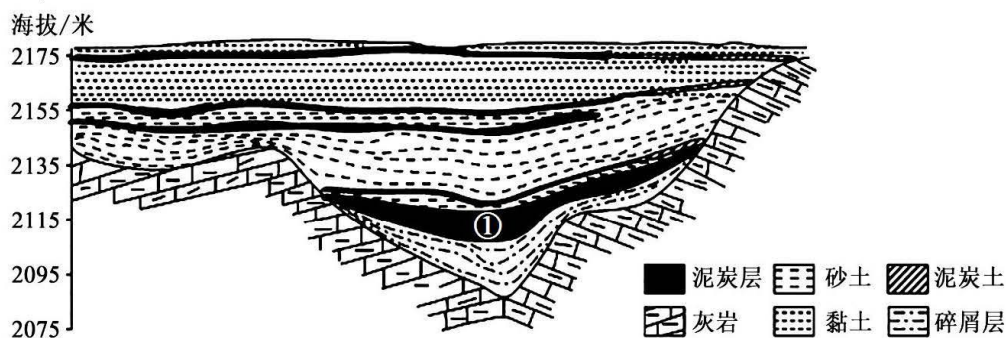
7. 当地菜农将大棚内的设施配备齐全的直接目的是

- A. 优化果蔬品质 B. 增加大棚租金 C. 提高种植产量 D. 扩大生产规模

8. 大棚内土壤次生盐渍化问题较周围露地严重的主要原因是大棚内

- A. 空气湿度大 B. 光照时间长 C. 受降水影响小 D. 日温差较小

在沼泽、河湖岸边的低湿地段,生物残体在多水的无氧条件下不能完全分解,日积月累堆积形成泥炭层,堆积速度一般不超过4-5cm/年。贵州威宁草海浅湖盆中发育有多个泥炭层,下图为草海地区地质构造剖面示意图。据此完成9~11题。



9. 对草海浅湖盆形成前的地质作用的描述正确的是

- A. 褶皱隆起形成向斜 B. 地壳断裂下陷 C. 背斜顶部遭受侵蚀 D. 流水溶蚀岩层

10. 图中某一泥炭层形成过程中,当地地壳

- A. 持续缓慢抬升 B. 持续缓慢沉降 C. 间歇性抬升 D. 间歇性沉降

11. 推测泥炭层①形成时期的地理环境特征是

- ①沼泽广布,植物茂盛 ②板块挤压,地壳沉降速率快
③气候潮湿,阴凉多雨 ④气候湿热,微生物分解较快

- A. ①② B. ①③ C. ②③ D. ③④

12. 中国人民银行发布的《2022年人民币国际化报告》显示,人民币国际化各项指标总体向好。当前,人民币已成为全球第四大最活跃货币,这是我国改革开放和国力增强的历史必然,也反映出国际社会对中国经济发展的信心。人民币国际化

- ①会提高我国对外贸易和投资的成本
②能够降低美元周期对中国经济的影响
③能够提升中国的国际话语权和金融竞争力
④能够确保人民币资金收益,夯实避风港功能

- A. ①② B. ①④ C. ②③ D. ③④
13. B 公司是国内知名的新能源汽车企业,经过多年自主研发掌握了全球领先的核心技术;针对不同城市,采取线上线下相结合的销售方式推出不同的汽车品牌。2022 年在汽车行业整体承压的背景下 B 公司却逆势而上,全年销售量同比增长 152.5%。该公司的成功之处在于
- ①坚持自主创新,形成了竞争优势 ②瞄准细分市场,开展差异化营销
③掌握核心技术,保证了经济效益 ④创新销售模式,增加了销售收入
- A. ①② B. ①③ C. ②④ D. ③④
14. 2023 年 1 月,中国人民银行中国银保监会印发通知,决定建立首套住房贷款利率政策动态调整机制,各地可以根据当地季度房价涨跌情况,动态调整首套房贷利率的下限,可放宽或收紧。建立该机制旨在
- ①运用市场机制保障居民刚性购房需求
②通过动态精准施策,有效防止房价涨跌
③形成合理房贷利率,正确反映市场信息
④发挥财政作用,促进房地产市场健康发展
- A. ①② B. ①③ C. ②④ D. ③④
15. 粮食作物完全成本保险和种植收入保险,两类保险覆盖农业生产的总成本和种植收入,用以弥补自然灾害、市场波动而导致的损失。2023 年中央一号文件强调:逐步扩大稻谷小麦玉米完全成本保险和种植收入保险实施范围;完善玉米大豆生产者补贴,实施好大豆完全成本保险和种植收入保险试点。此举有利于
- A. 提高社会保障水平→分散农民种粮风险→增强农业抗风险能力
B. 健全种粮收益保障机制→降低农业生产成本→稳定农民种粮收益
C. 完善农业保险体系→减少农业生产损失→提升粮食生产质量与安全
D. 完善农村金融服务体系→稳定农民种粮收入预期→调动种粮积极性
16. 为破解基层社会治理中存在的信息沟通不畅、跨部门协调难的问题。某乡镇协调综治、司法、公安等部门合署办公,建设“一站式”矛盾化解中心,做到“一人接待,多人参与”,让群众“只进一扇门、化解烦心事”。建设“一站式”矛盾化解中心
- ①有助于深化“放管服”改革提升服务质量
②是提高基层社会综合治理效能的必要途径
③优化了调节机制,增强基层社会的治理效能
④是推进政府职能从管理向服务转变的具体体现
- A. ①② B. ①③ C. ②④ D. ③④
17. 全国政协委员、民进广东省委会副主委黄玲在调研时发现,很多患者家庭选择了护工照顾病人,护工费用高昂且缺乏严格有效监管和规范使用,存在护理事故风险。今年两会黄玲递交了《关于统筹协调,多措并举解决住院病患陪护问题的提案》,将目光聚焦在了住院病患陪护费用高昂的问题。上述做法有利于
- ①促进决策科学化民主化,推进国家治理体系和治理能力现代化
②推进中央决策部署的落实,增强了政治协商、参政议政的针对性
③发挥民主党派自身优势,贯彻了共产党领导的多党合作的基本方针

- ④彰显民主党派的协商功能，开创了共产党领导的多党合作的新路径
A. ①③ B. ①④ C. ②③ D. ②④
18. 2022年11月，习近平主席在二十国集团领导人峰会上指出：“各国共同发展才是真发展。世界繁荣稳定不可能建立在贫者愈贫富者愈富的基础之上。每个国家都想过上好日子，现代化不是哪个国家的特权。”这一主张旨在倡导各国
①坚持与邻为善尊重各国的发展愿望与合理诉求
②顺应时代发展潮流推动构建国际政治经济新秩序
③摒弃“零和博弈”的思维，维护国际社会公平正义
④积极参与国际竞争与合作，用实际行动践行多边主义
A. ①② B. ①④ C. ②③ D. ③④
19. 数字藏品，是利用数字技术，对特定的艺术品生成的数字凭证。湖北省博物馆镇馆之宝“越王勾践剑”数字藏品发行1万份，吸引了约60万人在线抢购；西安大明宫国家遗址公园推出的“千宫系列”数字藏品登陆拍卖平台，3万份藏品9分钟全部售罄。数字藏品深受消费者喜爱，是基于
①数字藏品中特定的文化对经济发展具有反作用
②虚拟的数字技术赋予了藏品新的文化内涵和形式
③藏品的文化内涵满足了部分消费者的精神文化需求
④藏品蕴含的优秀传统文化具有超越时空的艺术价值
A. ①② B. ①③ C. ②④ D. ③④
20. 一次比心，一个拥抱，一根默默助力的拐杖，一张悄悄推来的凳子，救助生命时冰冷河水中的用力托举，救援山火时烈日炙烤下的守望相助……重温2022那些令人感动的瞬间，给予我们前行的温暖和力量。这表明，在当代中国
①传统道德源远流长，催人奋进 ②民族精神生生不息，历久弥新
③先进文化凝聚人心，感化国人 ④核心价值内化于心，人人践行
A. ①③ B. ①④ C. ②③ D. ②④
21. 航天器太空交会对接是世界航天领域内公认的最复杂、最难攻关的技术之一。为此，中国载人飞船任务型号团队积累了数万个组合体轨道及姿态的仿真数据，进行了上百次调试，参与设计约2500个故障预案，攻克了一系列难关，最终掌握了这一核心技术，实现了中国空间站多个航天器的完美对接。其中蕴含的哲学道理有
①人的意识活动具有自觉选择性和主动创造性
②事物运动变化的状态是前进性与曲折性的统一
③创新能推动人的思维能力和实践水平的不断提高
④正确认识往往要经过从认识到实践多次反复才能完成
A. ①③ B. ①④ C. ②③ D. ②④
22. 随着病毒致病力明显下降、疫情形势明显好转、疫苗接种普及率和防控经验积累的显著提高，从2023年1月8日起，我国将新型冠状病毒感染由“乙类甲管”调整为“乙类乙管”。由此可见
①只有从变化发展的实际出发才能获得认识
②价值判断与价值选择具有社会历史性特征

- ③对原有认识的否定取决于实践的不断发
④把握联系的多样性对正确认识事物具有重要意义
- A. ①② B. ①③ C. ②④ D. ③④
23. 2022年是“国企改革三年行动”的收官之年。三年来，围绕落实国企混改、央企重组等主体任务，国有经济布局结构调整不断优化，国有企业活力和效率显著提高，国有经济的控制力、竞争力，抗风险能力进一步增强。推进国有企业改革
- ①是不断解决社会基本矛盾的重大举措
②是推动经济社会发展的基础和重要动力
③说明完善经济基础能促进经济社会的发展
④表明上层建筑一定要适应经济基础发展的状况
- A. ①② B. ①③ C. ②④ D. ③④
24. 有学者指出：“周人的政治权利造就了一个文化共同体。周人克商，又承认商人曾克夏。周人的世界，从此便是一个‘天下’，而不是一个‘大邑’。中国不再是若干个文化体系竞争的场合，中国的历史，从此成为华夏世界延续和发展的长篇史诗。”该学者意在说明
- A. 周代保留了原始民主的遗存 B. 西周时期华夏民族已经基本定型
C. 天命神权影响了周代的政治 D. 西周时期已呈现出政治文化认同
25. 秦汉时期，官吏分为“长吏”（朝廷命官）和“少吏”（低级官吏），少吏虽然职位和俸禄较低，但名目与人数众多，有关规定和限制也很严格，如下表所示。由此可推知，秦汉时期

项目	内容
选拔资格	家贵限制；年龄限制；道德和才能标准；文字知识和晓习律令方面的限制；对特殊群体的限制，如贾人、吏坐赃者及其子孙等。
升迁制度	以保举制、察廉制、功次制为主，辅之以孝廉、贤良方正、茂才、捕格群盗尤异等升迁方式。
社会待遇	赐钱、赐金；赐爵、赐肉、赐酒、赐食；增俸；休假。

- A. 地方行政体制发生异变 B. 官僚政治有利于巩固封建统治
C. 统治阶级内部矛盾缓解 D. 君主专制统治的效能遭到削弱
26. 宋代相扑运动最为抢眼的当是女子的相扑。宋代刘峤辑《司马光文集》卷二十一有司马光所作的《论上元令女子相扑状》一文，对在发布国家政令的宣武门表演“女子相扑”，因为相扑服装使身体暴露的部分较多，超越了礼仪规范，司马光要求皇帝“诏有司严加禁约”。材料反映了宋代
- A. 社会主流思想受到动摇 B. 官方哲学受到世俗文化冲击
C. 商品经济不断迅速发展 D. 女子体育得到官方正式允许
27. 据统计，清朝乾隆年间，整个长江水系粮食运输量年平均至少在 1850 万石以上，而安徽仅为 100 万石，只占总量的 5%。其中，铜陵县“壤地偏小，无物产之饶，其民自农亩外，无商于四方者，故岁常不舒，即名巨家亦无厚蓄”；怀宁县“民但知服田力穡，不为商贾淫巧末作以取奇赢”。据此可知，当时安徽地区

- A. 传统的小农经济开始解体 B. 商品经济发展受到诸多因素制约
C. 实力雄厚的商人群体形成 D. 逐利风气盛行导致社会道德沦丧
28. 1844年12月,一英国商船对华走私大米320担。中英《五口通商附粘善后条款》规定:涉嫌走私的外商,其货物应全部没收,取消在华贸易资格,驱逐出境。但在当时英国驻华领事的“积极干预”下,船主仅缴纳罚金200元而已。这反映出当时
- A. 中国对外交涉呈现殖民化特点 B. 英国企图通过走私扭转逆差
C. 清朝闭关政策遭到列强的抵制 D. 英国严重破坏中国关税主权
29. 1912年3月,北京某报发表时评“电报与共和”,称“自去年八月十九日以至于今……谋独立以电报,举都督以电报,以至停战以电报,议和又以电报。主张君主以电报,主张共和又以电报”,“说者谓中国之革命为电报之革命,其信然歟”。这一时评
- A. 反映出立宪派和革命派的斗争激烈 B. 有利于推动近代中国确立共和政体
C. 折射出武昌起义后复杂的政治形势 D. 强调了近代通讯对革命的决定作用
30. 1936年1月15日,西北办事处颁布了《西北苏维埃选举法》,规定“一切精神劳动者(如医生、著作家、教员等)都有选举权;雇佣劳动在10人以下,资本在5000元以下之工商业主亦有选举权;在苏维埃政府及各革命团体工作积极努力的,无论其出身如何亦可获得选举权”。这反映了当时
- A. 国共两党关系日渐缓和 B. 中共准备组建联合政府
C. 抗日民族统一战线确立 D. 中共斗争策略略有调整
31. 1960年,中共中央发出紧急指示信,提出“有领导有计划地恢复农村集市,活跃农村市场”,规定:“除了粮食等主要农产品只许卖给国家收购机关以外,其他农产品和副产品,在完成国家规定的交售任务以后,都可以拿到集市上进行交易。”据此可知,上述规定
- A. 表明“左”倾错误已得到纠正 B. 旨在推动农村经济恢复和发展
C. 有利于国民经济结构趋向平衡 D. 说明计划经济体制已经被打破
32. 古罗马学者西塞罗认为,如果人们能够通过某个公正善良者之手达到自己的目的,他们就心满意足了。但是他们要是没有这样的好运,那就只好制定法律,在任何时候对任何人都一视同仁。该观点意在强调
- A. 国家至上的法学理念 B. 平民与贵族诉求一致
C. 法律可保障民众权利 D. 个人权利未能被重视
33. 卢梭在其小说《致爱洛绮丝》中写道:“在一个国家里,贵族只不过是有害而无用的特权。你们如此夸耀的贵族特权有什么令人尊敬的?你们贵族对祖国的光荣、人类的幸福有什么贡献?!你们是法律和自由的死敌。”据此可知,卢梭认为
- A. 自由平等是人类的天赋权利 B. 贵族特权阻碍天赋人权实现
C. 社会契约是民主政治的基础 D. 国家权力应该由人民来掌控
34. 面对20世纪20—30年代的经济危机,主要资本主义国家的应对策略如下表,这表明

国别	应对方式
美国	罗斯福新政
英国	“节约”措施

德国	纳粹一党专政，国民经济军事化
法国	“新政”反危机
意大利	墨索里尼独裁
日本	“基本国策纲要”，对外扩张

- A. 资本主义世界发生分化 B. 资本主义自由体制被抛弃
C. 对外扩张成为普遍选择 D. 意识形态矛盾引发了战争
35. 下表为日本二战后的技术引进情况表，这反映出

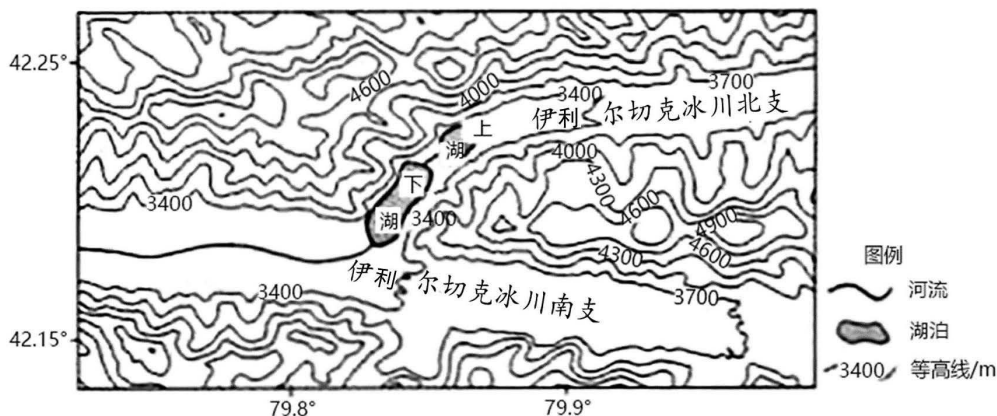
20 世纪 50 年代初期	引进半导体、电视机、电冰箱生产等新技术。	快速发展了一系列新兴产业如：电子管黑白电视机、晶体管收音机、电冰箱等产业。
20 世纪 60 年代	引进向微型电子技、彩色成像技术、数控技术等技术。	发展产业主要有：小型电子计算机、磁带录音机、微型电子计算器、自动对焦照相机、数控机床等。
20 世纪 80 年代	日本不仅引进发展中所需的先进技术，同时自主研发并出口一些新技术。	

- A. 日本战后形成外向型经济 B. 技术引进推进产业结构优化
C. 日本战后工业产业链全面 D. 战后日本技术创新世界领先
- 二、非选择题：（本卷包括必做题和选做题两部分。第 36~42 题为必做题，每个试题考生都必须作答。第 43~46 题为选做题，考生根据要求作答。请把答案写在答题卡上）

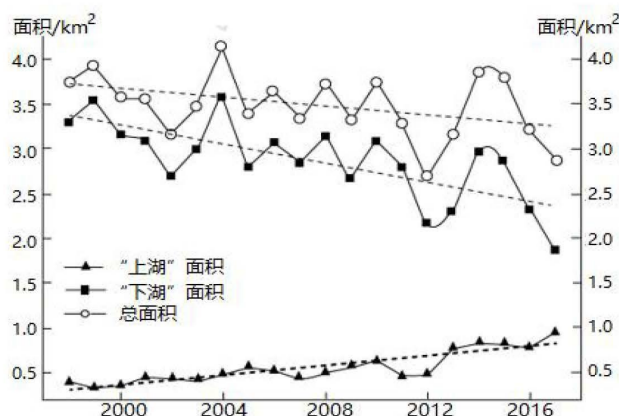
（一）必做题：

36. 阅读图文材料，完成下列要求。（24 分）

材料一 麦兹巴赫冰川湖位于中国-吉尔吉斯斯坦边界的天山腹地，由伊利尔切克冰川北支退缩形成湖盆，并受伊利尔切克冰川南支阻塞形成“上下双湖”，两湖间的坝体较低且厚度较大，湖水由狭长水道相连。“上湖”湖盆较浅，“下湖”湖盆较深，“下湖”与伊利尔切克冰川南支间的坝体（主要由冰体组成）较高且厚度较小。“上湖”常年保持蓄水状态，“下湖”仅蓄水期有水。“下湖”蓄水达到一定量时，冰坝溃决并通过冰内裂隙迅速排干湖水，成为空湖，近年来，“下湖”排干湖水所需时间趋短。下图示意麦兹巴赫冰川湖地形图。



材料二 下图为 1998-2017 年麦兹巴赫冰川湖面积变化。



- (1) 根据材料二，描述 1998-2017 年麦兹巴赫冰川湖总面积变化的特点。(6 分)
- (2) 描述 1998-2017 年麦兹巴赫冰川“上湖”面积的变化趋势并解释原因。(8 分)
- (3) 推测“下湖”发生溃决的主要月份并说明原因。(6 分)
- (4) 分析“下湖”排干湖水所需时间变短的原因。(4 分)

37. 阅读图文材料，完成下列要求。(22 分)

罗城仫佬族自治县地处广西北部大石山区，石漠化程度严重。该地区地形复杂，从西北到东北部形成弧形屏障，对境内的大气环流影响较大，形成局部小气候区，是“中国野生毛葡萄之乡”。野生毛葡萄含有 18 种氨基酸、多种维生素及硒、锶、锌等十几种对人体有益的微量元素，还含有丰富的防癌抗衰老物质 SOD（超氧化物歧化酶）。毛葡萄耐旱耐瘠，具有攀缘生长的特性，具有绿化石山、治理石漠化、保持水土等优势。罗城县把毛葡萄产业列入主要的扶贫产业之一，特别是中西部贫困石山地区，种植毛葡萄已成为农民增收的一个重要途径。当地葡萄种植有传统棚架式（如下左图）和直立篱笆式两种方式（如下右图）。



- (1) 与直立篱笆式种植相比，传统棚架式葡萄种植有哪些缺点。(6 分)
- (2) 分析罗城县把毛葡萄种植作为脱贫产业的原因。(8 分)
- (3) 为促进果农增收，简述当地围绕毛葡萄种植产业可采取哪些措施。(8 分)

38. 阅读材料，完成下列要求。(14 分)

实现现代化是近代以来中国人民魂牵梦绕的不懈追求。从“现代化”到“中国式现代

化”，看似差不多，其实有霄壤之别。作为中国共产党一以贯之的初心使命和社会主义的本质要求，共同富裕贯穿于中国式现代化形成和发展的全过程，体现了中国式现代化的独特路径，也是中国式现代化道路的核心要义。

中国式现代化是全体人民共同富裕的现代化，桐乡市积极探索推进共同富裕的县域路径。在共同富裕的实践中，桐乡将村庄经营模式发展成为培育新型集体经济的重要创新实践，把村庄的人、财、物、地等“三农资源”统筹整合入市，让农民的土地“活”起来，变“资产”为“资本”；将乡镇作为特色产业聚集中心，不在县城和周边大搞开发区，而是以培育特色产业、垂直产业冠军为出发点，打造镇村联动共富产业链，推动城乡产业发展融合化；充分发挥县城在公共服务中的供给优势，强化公共服务向乡镇、村庄辐射延伸；在2014年实现低保标准城乡统筹后，五次提高低保标准，通过市、镇、村联动，建立包括低保、医保在内的社会保障兜底机制。

结合材料和所学经济知识，总结桐乡市探索推进共同富裕的县域路径的实践经验。（14分）

39. 阅读材料，完成下列要求。（12分）

非凡十年，砥砺前行。党的十八大以来，法治中国建设聚焦群众所急所盼所需，为美好生活铸造了坚实后盾。

十年来，共有217件次的法律草案向社会公开征求意见，通过网络公开、基层立法联系点等方式，全国人大收到120多万人次提出的380多万条意见建议，每一部法律都满载了民意。十年来，法治政府加快建设，越来越多的“马上办、网上办、一次办”让群众办事越来越便利；公益诉讼检察制度与实践，聚焦生态环境和资源保护、食品药品安全等与人民利益密切相关的领域，取得了积极的法治和社会效果。十年来，制定完善了常委会成员联系人大代表、人大代表联系群众的实施意见，全国人大代表提出的7014件议案、125381件建议，做到了件件有回音、有落实，解决了一大批人民群众普遍关心的突出问题。

党的二十大对进一步全面推进依法治国作了新的战略部署，为新时期法治中国建设、护航人民美好生活指明了前进的方向。

结合材料和政治生活知识，说明十年法治成就对人大推进法治中国建设、护航人民美好生活的启示。（12分）

40. 阅读材料，完成下列要求。（26分）

党的二十大报告指出：“全面建设社会主义现代化国家、全面推进中华民族伟大复兴，关键在党。”但党的历史这么长规模这么大执政这么久，如何跳出治乱兴衰的历史周期率？早在1945年，毛泽东在总结新民主主义革命实践中给出的第一个答案是“让人民来监督”。这个答案的核心要义是依靠人民的力量进行外部监督，注重他律。然而，仅靠外在监督而无内在自觉，会降低外在监督的实际效能。

2022年，习近平在回顾党的百年奋斗历程中又给出了第二个答案：“自我革命”。党从成立之日起，就始终以自我革命引领社会革命。特别是党的十八大以来，党中央审慎把握国际国内形势变化，直面部分党员干部精神懈怠、脱离群众、消极腐败的顽瘴痼疾，深入

推进全面从严治党，提出了新时代党的建设总要求，采取了一系列推进自我革命的战略举措，使党风政风为之一新、人心民心为之一振，使党在革命性锻造中更加坚强！

勇于自我革命是党最独特最鲜明的政治品格，也是党长盛不衰的关键所在。习近平总书记叮嘱全党：“必须时刻保持解决大党独有难题的清醒和坚定”，“全面从严治党永远在路上，党的自我革命永远在路上。”

(1) 运用矛盾基本属性的知识，结合材料说明人民监督与自我革命之间的关系。(12分)

(2) 实现中华民族伟大复兴必须坚持全面从严治党。结合材料并运用文化力量的知识对此加以分析。(10分)

(3) 历史是一面镜子，鉴古知今，学史明智。高三某班围绕“从百年党史中感悟全面从严治党”这一主题，拟开展党史学习活动，请你为此设计两个活动项目。(4分)

41. 阅读材料，回答问题。(25分)

材料一

在中国原始社会，先民创造了灿烂的文化，同时口耳相授，传颂着一些故事，可以说是历史的源泉。商代出现了史官，但史官起初并不是专司记事，而首先是负责主持祭祀，占卜吉凶，沟通神与王的意志。东汉班固编撰《汉书·艺文志》将史书著录于《六艺略》“春秋家”，以史附从于经，但东汉后期，史籍大量涌现，史书种类增多，史学日益受到社会重视，朝廷设立史官和史馆，目录中也列出了史部。魏晋南北朝时期，史学对民族关系和中外交流情况的记载有所突出。隋唐以来，统治集团的历史意识进一步强化，魏晋以来的私人修史势头受到遏制，官修史书成就明显，史学理论建设得到新突破。……明清时期，史学一方面呈现因循保守的气息，另一方面又因时代新因素出现不少具有批判精神的优秀作品。近代史学受社会局势变化的影响，更加强调经世致用功能，在发扬传统学术的精华与接受西方新学理的基础上焕发新生机。

——摘编自白寿彝主编《中国史学史》

材料二

进入20世纪以后，第一次世界大战的烽火、俄国革命的震撼以及自然科学的发展，动摇了传统史学的地位，新史学在逐步兴起。20世纪西方历史哲学主张对历史学的性质、功能、意义进行反思，主张深入理解历史认识本身。由此，对历史知识的研究代替了对历史现象的研究，对历史学的探讨和解释代替了对历史过程的探讨和解释。对西方传统史学的挑战还来自史学研究本身，传统史学的研究对象是上层统治者和精英人物以及他们的活动。这样就把研究范围主要局限于政治史，而把经济、社会、文化等丰富内容以及人民群众的作用抛开了。不仅如此，传统史学还忽视历史学与其他人文社会学科和自然科学之间的交融和渗透。对传统史学的这种局限性，早在18世纪（如伏尔泰）、19世纪（如布克哈特）就有突破的努力。但真正形成突破的是20世纪初以后新史学的兴起。

——摘编自张广智《西方史学史》

(1) 根据材料一并结合所学知识，概括中国古代史学发展的特点，并说明近代中国史学发展的原因。(15分)

(2) 根据材料二并结合所学知识, 指出与西方传统史学相比, 20 世纪西方新史学发展的变化, 并根据材料一、二指出影响史学发展的因素。(10 分)

42. 阅读材料, 完成下列要求。(12 分)

总结历史阶段特征, 是学习历史的重要方法。有位学者在总结 20 世纪以来的人类历史时, 使用了如下标题:

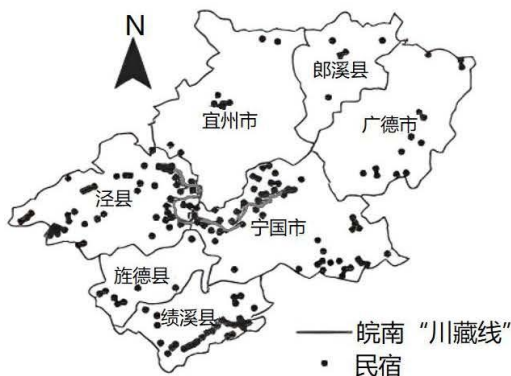
“一个毁灭的世界/一个新生的世界”

领会以上方法, 另选一个中外历史时段, 新拟一个标题, 展开论述。(要求: 观点明确, 史论结合, 论证充分, 表述清晰)

(二) 选做题: 共 25 分。请考生从 2 道地理题、2 道历史题中每科任选一道作答。如果多做, 则每科按所做的第一题计分。

43. 【地理——选修 3: 旅游地理】阅读下列材料, 回答问题。(10 分)

宣城市地处皖东南, 毗邻苏浙, 地近沪杭, 位于东南丘陵与长江中下游平原的过渡地带, 地势西北低、东南高。宣城市是典型的旅游城市, 境内有黄山、天目山、九华山三大山脉, 有国内热门的旅游廊道线路——皖南“川藏线”(该线沿途道路曲折惊险, 红杉林等自然景观别致)。近十年来, 宣城市民宿发展迅速。下图示意宣城市民宿空间分布及皖南“川藏线”位置。



说明该旅游廊道沿线民宿发展的优势条件, 并为宣城市民宿的进一步发展献计献策。

44. 【地理——选修 6: 环境保护】阅读下列材料, 回答问题。(10 分)

国产新能源汽车锂离子电池使用寿命一般为 5~8 年。2015 年起我国新能源汽车迅速放量(成交量比前一段时间明显增大), 到 2020 年我国动力电池开启第一次规模化退役。2021—2022 年新能源汽车市场步伐再度加快, 预计到 2030 年需报废处理的退役动力电池总规模或将达到 237.3 万吨。

目前, 动力电池的回收方式有两种: 一是元素回收, 用于提取稀缺的钴、镍等重金属

资源；二是梯次利用，形成小型电池，用于低速电动车、电动工具、太阳能路灯、储能装置等领域。

简述动力电池大量堆放处理对土地的不利影响，并说出动力电池梯次利用的好处。

45.【历史——选修1：历史上重大改革回眸】阅读材料，完成下列要求。（15分）

材料

宋朝建立后，对市舶贸易的管理实行“州郡兼领”，知州兼市舶使，每逢海外贸易船到来季节，临时差遣下属官吏操办，各级官吏纷纷低价强买海商物资。宋仁宗在位期间，主要港口广州经常是“蕃舶罕至”。

宋神宗元丰三年制定《市舶法》，市舶司官员设置四员：提举市舶司，转运使兼任，为市舶司首长；监官，“主管抽买舶货，收支钱物”；勾当公事，主持市舶司日常公务；兼门官，主管市舶库。以上官员由朝廷任命，有一定品位，一定任期，负有决策、指挥、组织、协调的责任。此外还有吏十二员，负责操办市舶的具体事宜，如孔目，负责对海商申请的审核、验实和发放公凭；手分，负责钱物的收支工作等。史载，熙丰年间官吏对海外贸易的侵害甚少，中国海商“争请公凭，来往如织”；外国商使“来着相继”。

——摘编自廖大珂《试论宋代市舶官制的演变》

- (1) 根据材料并结合所学知识，概括宋神宗时期市舶制度改革的原因。（6分）
- (2) 根据材料并结合所学知识，概括宋神宗时期市舶制度改革的内容并分析历史意义。（9分）

46.【历史——选修4：中外历史人物评说】阅读材料，完成下列要求。（15分）

材料

陈天人，1927年肄业于复旦大学历史系。学生时代，他追求进步，倾向革命，编辑进步刊物。1930年后，他投身教育，先后在陕西地区担任多所学校校长。1941年6月，晋南会战惨败后，办学强国思想在陕西人心中高涨。同年冬，受政府委派，陈天人负责筹办长安县立初级中学（今长安一中），并担任校长一职。建校之初，校舍尚未完善，陈校长便开创劳动建校课程。他带领师生平地修路，种花种草，校貌规模渐趋焕然。由于学校地处少陵原坡地，每逢下雨，坡地湿滑。于是，每年三月份，陈校长都要派人全面检修水路。若遇天降暴雨，更要亲自巡视水渠，提醒学生注意安全。陈校长在招收学生时，严格按照考试成绩依次录取，不徇私情；聘任教师，德才并重。新中国成立前，由于资金短缺，学校曾面临断炊，陈校长遂将自家粮食送至学校，以解燃眉之急。在长安一中工作的十多年里，教师宿舍不断改善，可他一直居住窑洞，未曾搬出。陈天人因资深得劲，言行又有感召力，一时名师荟萃，终成“名人治校”的效应。

——摘编自长安一中德育系列教材《登攀》

- (1) 根据材料并结合所学，概括陈天人先生的历史贡献。（6分）
- (2) 根据材料并结合所学，简析陈天人先生一生所为所体现的时代精神。（8分）

关于我们

自主选拔在线是致力于提供新高考生涯规划、强基计划、综合评价、三位一体、学科竞赛等政策资讯的升学服务平台。总部坐落于北京，旗下拥有网站（[网址: www.zizzs.com](http://www.zizzs.com)）和微信公众平台等媒体矩阵，用户群体涵盖全国 90% 以上的重点中学师生及家长，在全国新高考、自主选拔领域首屈一指。

如需第一时间获取相关资讯及备考指南，请关注**自主选拔在线**官方微信号：**zizzsw**。



 微信搜一搜

 自主选拔在线

