

姓名\_\_\_\_\_ 座位号\_\_\_\_\_

(在此卷上答题无效)

## 地 理

本试卷分第Ⅰ卷(选择题)和第Ⅱ卷(非选择题)两部分。第Ⅰ卷第1至第4页,第Ⅱ卷第5至第6页。全卷满分100分,考试时间90分钟。

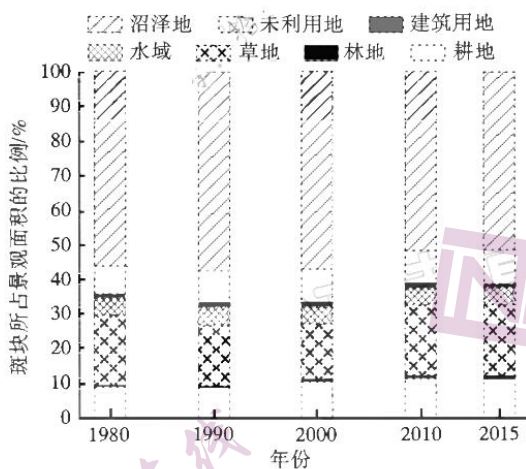
考生注意事项:

1. 答题前,考生务必在试题卷、答题卡规定的地方填写自己的姓名、座位号。
2. 答第Ⅰ卷时,每小题选出答案后,用2B铅笔把答题卡上对应题目的答案标号涂黑。如需改动,用橡皮擦干净后,再选涂其他答案标号。
3. 答第Ⅱ卷时,必须使用0.5毫米黑色墨水签字笔在答题卡上书写,要求字体工整、笔迹清晰。必须在题号所指示的答题区域作答,超出答题区域书写的答案无效,在试题卷、草稿纸上答题无效。
4. 考试结束,务必将试题卷和答题卡一并上交。

### 第Ⅰ卷(选择题 共44分)

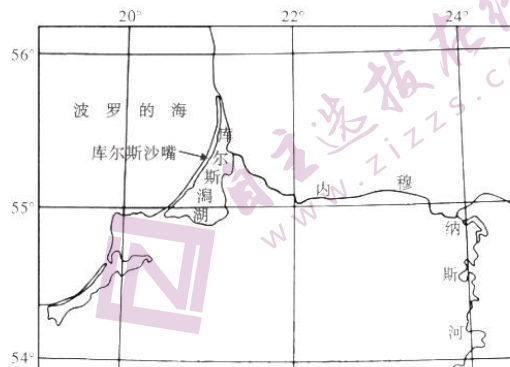
一、单项选择题(本大题共22小题,每小题2分,共计44分。在每小题列出的四个选项中,只有一项是最符合题目要求的。)

扎龙湿地位于黑龙江省西部松嫩平原乌裕尔河下游,总面积约2100 km<sup>2</sup>,1987年晋升为国家级保护区,在自然和人为因素的共同影响下,景观破碎化严重。下图为1980—2015年扎龙湿地各斑块所占景观面积的变化示意图。据此完成1~3题。



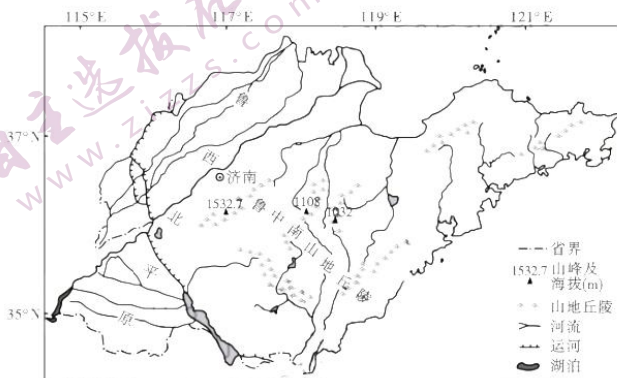
1. 1980—2015年扎龙湿地各类用地面积变化最大的是  
A. 沼泽地      B. 水域      C. 草地      D. 林地
2. 1980年以来,扎龙湿地破碎化加剧,其主要因素最可能是  
A. 气温升高      B. 降水减少      C. 公路建设      D. 围湖造田
3. 为更进一步保护扎龙湿地,可采取  
①进行生态补水  
③实验区居民实施搬迁  
A. ①②      B. ②③

潟湖是海湾被泥沙堆积形成的封闭湖泊,位于波罗的海沿岸的库尔斯潟湖被库尔斯沙嘴与外海分隔,平均水深3.8米,约90%的湖水来自内穆纳斯河。右图为库尔斯潟湖位置示意图。据此完成4~5题。



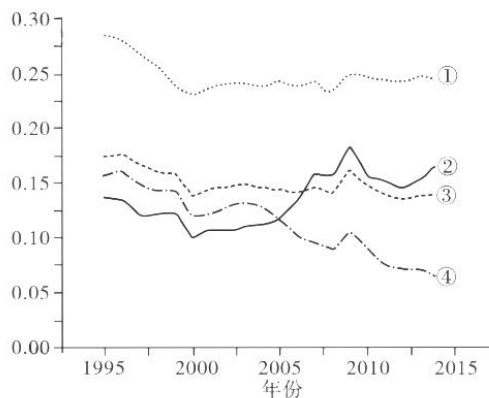
- 库尔斯沙嘴的沙源直接来自
  - 内穆纳斯河泥沙
  - 波罗的海深海
  - 中纬西风的沙尘
  - 波罗的海海滩
- 与波罗的海相比,库尔斯潟湖
  - 冬季水温高
  - 夏季水温低
  - 盐度更低
  - 密度更大

近年来,山东省部分经济发达地区种植结构发生了明显变化,由种植粮食作物改种棉花、花生、蔬菜,又转向蔬菜、瓜果,下图为山东省山脉水系分布示意图。据此完成6~8题。



- 导致近年来山东省部分地区农业种植结构变化的主要原因是
  - 国家政策
  - 劳动力少
  - 全球变暖
  - 市场需求
- 与鲁中南山地丘陵相比,鲁西北平原种粮比重较高,主要是当地
  - 传统耕作方式
  - 机械化水平高
  - 水热组合多样
  - 交通更便利
- 为确保国家粮食安全,山东省应
  - 兴修水利,扩大水田
  - 大量施化肥,提高单产
  - 加大管理,确保种粮面积
  - 加大粮补,藏粮于民
  - ①②
  - ②③
  - ③④
  - ①④

在经济全球化和产业转移不断深化的背景下,不同国家在国际分工生产中所处的全球价值链(GVC)地位不同。右图为1995—2014年美洲、欧洲、亚洲及世界平均劳动密集型行业GVC地位指数变化示意(其数值越大,表明地位越高)。据此完成9~11题。



- 下列行业属于劳动密集型的是
  - 印刷和出版
  - 运输设备制造
  - 皮革和鞋类
  - 光学仪器制造
- 图中表示亚洲劳动密集型GVC指数曲线的是
  - ①
  - ②
  - ③
  - ④

11. 下列措施中,可提高亚洲劳动密集型 GVC 指数的是

- A. 日本重化工业向韩国转移      B. 中国服装业向越南转移  
C. 英国某公司在印度建鞋厂      D. 美国在中东投资炼油厂

气象学上把冬季以后五天平均气温稳定在 10℃ 以上为入春,日平均气温连续五天高于 22℃ 时意味着春季的结束夏季的开始,日平均气温连续五天介于 10℃—22℃ 之间算入秋,平均气温连续五天等于或低于 10℃ 以下算是入冬。下表为 1961—2019 年我国某市四季开始日期。据此完成 12~14 题。

	最早	最迟	平均
入春日期	1 月 8 日	3 月 26 日	2 月 15 日
入夏日期	4 月 21 日	6 月 8 日	5 月 8 日
入秋日期	9 月 9 日	10 月 15 日	10 月 3 日
入冬日期	11 月 13 日	12 月 14 日	12 月 3 日

12. 该市正常年份四季情况是

- A. 冬夏长,春秋短      B. 春夏长,秋冬短      C. 夏秋长,春冬短      D. 冬春长,夏秋短

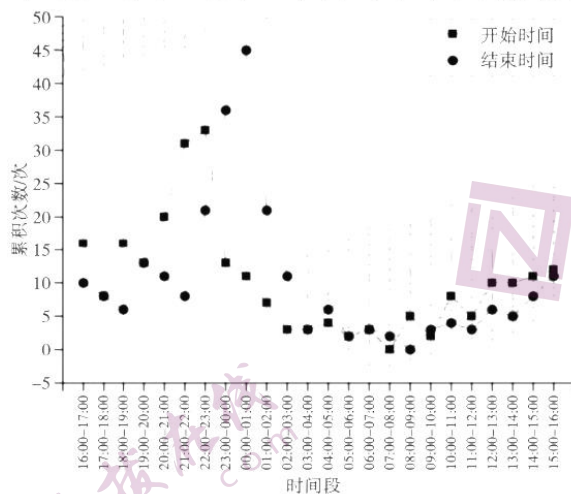
13. 该市最可能位于我国

- A. 吉林省      B. 北京市      C. 青海省      D. 福建省

14. 如果该市入冬时间较早,最可能是因

- A. 地球公转加快      B. 台风活动频繁      C. 冷空气入侵早      D. 副高势力增强

在水汽充足、微风及大气稳定的情况下,相对湿度达到 100% 时,空气中的水汽便会凝结成细微的水滴悬浮于空中,使地面水平的能见度下降,这种天气现象称为雾。我国某临海机场,大雾天气频繁。下图为该机场 2002—2020 年大雾日累积次数开始时间和结束时间示意图。据此完成 15~17 题。



15. 2002—2020 年该机场出现大雾最多时间段是

- A. 4 : 00—7 : 00      B. 10 : 00—13 : 00      C. 16 : 00—19 : 00      D. 22 : 00—次日 1 : 00

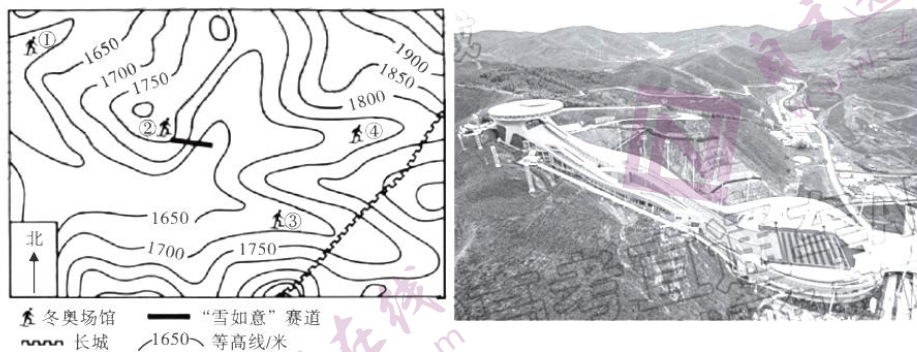
16. 该机场 7 : 00—8 : 00 几乎没有大雾产生,最可能是

- A. 吹陆风,水汽不足      B. 气温高,蒸发旺盛  
C. 地面升温,逆温消失      D. 工人上班,废热增加

17. 加强对大雾天气系统的监测,主要运用的地理信息技术是

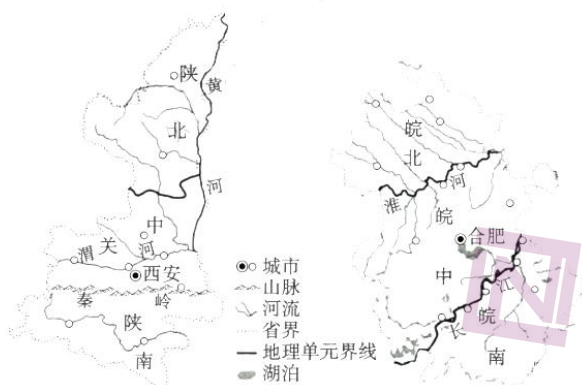
- A. RS      B. GIS      C. GPS      D. BDS

在2022年北京冬奥会崇礼场馆区,现代化的冬奥场馆和古老的长城不期而遇。其国家跳台滑雪中心因外观造型与中国传统玉如意相似,被称为“雪如意”。且一些滑雪比赛安排在晚上。下左图为崇礼地区等高线地形图,下右图为“雪如意”赛道图片。据此完成18~20题。



18. “雪如意”赛道的垂直落差约为
- A. 98 米      B. 136 米      C. 168 米      D. 236 米
19. 符合“长城脚下看冬奥、冬奥赛场看长城”的场馆是
- A. ①和②      B. ②和③      C. ③和④      D. ①和④
20. 崇礼赛场滑雪比赛安排在傍晚的原因是
- A. 气温低,积雪厚      B. 观众少,干扰小      C. 吹山风,风力小      D. 雾凇少,能见度高

安徽省和陕西省都是南北狭长、东西略窄的形状,同被秦岭—淮河一线穿过,均可划分为“北、中、南”三个地理单元。下图为陕西省和安徽省简图。据此完成21~22题。



21. 与陕北相比,皖北地区
- A. 人口密度大      B. 牧业比重高      C. 地形起伏大      D. 煤矿分布广
22. 关中与皖中地理环境相似的是
- A. 气候类型相同      B. 位于同一阶梯      C. 旱涝灾害多      D. 水稻土广布

第 II 卷 (非选择题 共 56 分)

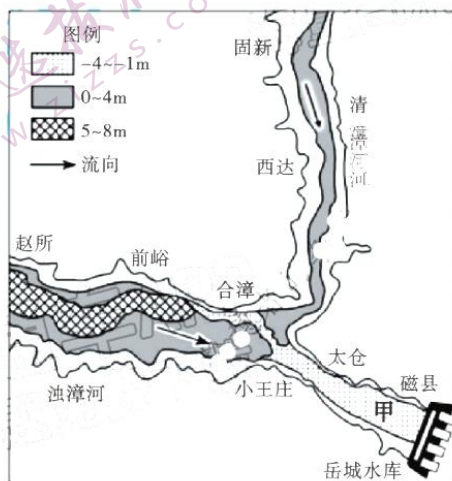
考生注意事项:

请用 0.5 毫米黑色签字笔在答题卡上作答,在试题卷上答题无效。

二、非选择题 (本大题共 3 小题,23 题 20 分,24 题 18 分,25 题 18 分,共 56 分)

23. 阅读图文材料,完成下列要求。(20 分)

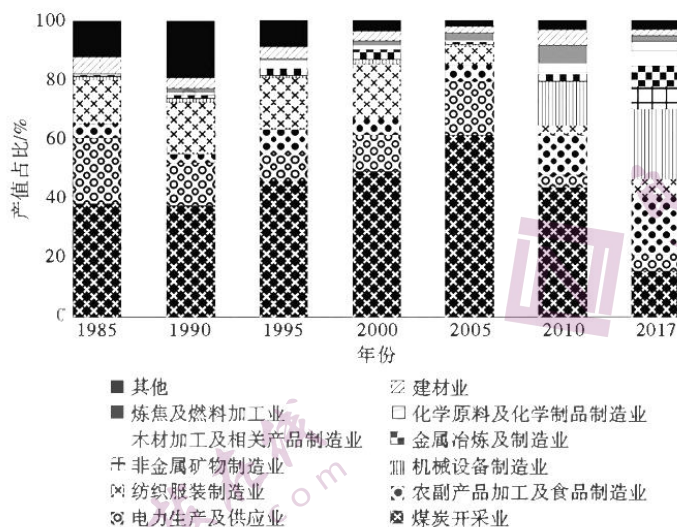
漳河,发源于太行山东麓,上游由清漳河和浊漳河汇流而成。其泥沙输移集中在汛期。1970 年在漳河上建成岳城水库,总库容 13 亿  $m^3$ ,控制漳河流域面积的 99.4%。2021 年 10 月上旬,在新一轮降水影响下,入库流量增大,10 月 10 日,水位最高涨至 152.30 米,创建库以来最高值。下图为 2010—2021 年岳城水库上游的漳河干流河道、清漳河和浊漳河交汇处附近的泥沙淤积厚度变化。



- (1) 与图中清漳河段相比,指出 2010—2021 年图中浊漳河河段泥沙淤积厚度的差异。(6 分)
- (2) 说出甲区域 2010—2021 年河床深度的变化,并分析其原因。(6 分)
- (3) 解释 2021 年 10 月 10 日岳城水库水位达建库以来最高水位的原因。(4 分)
- (4) 推测如果清漳河、浊漳河泥沙淤积继续,会对岳城水库服务功能产生哪些影响。(4 分)

24. 阅读图文材料,完成下列要求。(18 分)

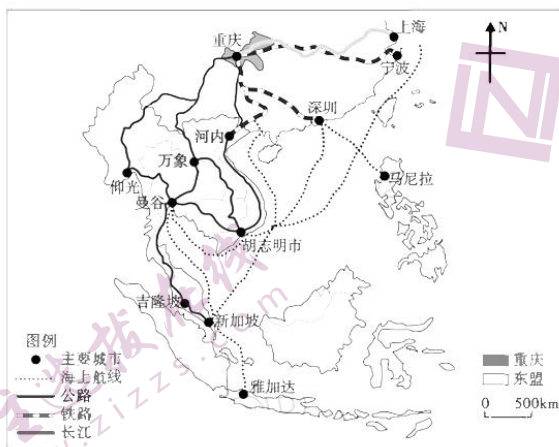
淮北市是因煤炭工业而发展起来的资源型城市,计划经济时期,产业结构单一,矿区、城区以及农村地区缺乏有效的产业互动,形成“城·矿·乡”分离。2000 年以后,经济体制改革,资源产业内部升级,产业体系向多样化结构演变,“城·矿·乡”协调,单中心集聚发展阶段。2009 年被确定为资源枯竭型城市转型后,获得国家优惠政策和资金支持,产业转型速度加快,从煤炭工业城市向现代化综合服务城市转变,郊区发展加快,“城·矿·乡”融合,圈层扩散发展阶段。下图为 1985—2017 年淮北市主要工业行业产值占比演变示意图。



- (1)与1985年相比,简述2017年淮北市工业结构变化的特点。(6分)
- (2)结合材料,说明淮北市城市化进程的特点。(6分)
- (3)简析2010年以后淮北市经济结构转型的条件。(6分)

25. 阅读图文材料,完成下列要求。(18分)

“贸易畅通”是“一带一路”建设的重要内容,重庆作为中国西部地区内陆开放高地,与东盟国家贸易联系紧密,增长速度快,2014年以来,东盟已经成为重庆最大的贸易伙伴。产业结构、贸易通道、文化交流和政策等影响其贸易格局,出口到东盟主要有电子产品、摩托车、机电、建材等产品。从东盟进口主要有电脑配件、集成电路、橡胶、水果、大米、木材等产品。贸易通道有公路、铁路、航空、海运、管道等多种运输方式。其中大宗商品大多需要通过长三角、珠三角进行中转,贸易通道大致可以分为东向和南向。下图为重庆与东盟国家主要贸易通道分布示意图。



- (1)指出重庆从泰国曼谷进口10万吨大米的最佳运输方式,并说明理由。(6分)
- (2)简析东盟成为重庆最大贸易伙伴的有利条件。(8分)
- (3)简述我国与东盟国家合作的意义。(4分)

### 地理参考答案

题号	1	2	3	4	5	6	7	8	9	10
答案	A	C	A	D	C	D	B	C	C	B
题号	11	12	13	14	15	16	17	18	19	20
答案	C	B	D	C	D	C	A	B	C	C
题号	21	22								
答案	A	C								

1.A【解析】从图中可知：1980—2015年扎龙湿地中沼泽地占比，1990年最大，达57%，2015年最小，为51%，占比变化幅度为-6%；草地占比，2000年最少，为16%，2015年最大，为20%，占比变化幅度为+4%；水域占比变化不大；林地占比增加，但增长幅度不大，故面积变化最大为沼泽地，故选A。

2.C【解析】导致扎龙湿地破碎化加剧，最主要是人为因素，自然因素是渐变的，人为因素往往引起突变，主要是人为开发力度加大，可能与湿地内部公路修建有关；材料中指出1987年列为国家级保护区，且水域比重变化不大，大规模围湖造田可能性不大，故选C。

3.A【解析】为进一步保护扎龙湿地，在枯水期进行生态补水；为避免湿地破碎化，停止缓冲区公路建设也是必要的；对核心区居民实施搬迁，而非实验区；在实验区建立湿地博物馆，而非核心区，故选A。

4.D【解析】从图中可知，库尔斯沙嘴位于中纬度，延伸方向是西南—东北方向，其中东北部有缺口，说明是由西南向东北推进，与中纬西风吹的方向一致，最可能是中纬西风将波罗的海沿岸海滩上的沙尘不断向东北搬运，由于风浪减弱而发生堆积；西南部离内穆纳斯河口较远，其泥沙不可能来自内穆纳斯河；欧洲植被覆盖好，西部是海洋，其泥沙也不可能来自中纬西风的沙尘；波罗的海面积辽阔，风浪难以将深层泥沙带到表层，其泥沙也不可能来自其深海，故选D。

5.C【解析】材料中指出：库尔斯潟湖约90%的湖水来自内穆纳斯河，该河流域为温带大陆性气候区，与波罗的海相比，冬季水温较低，夏季水温较高，盐度较低，密度较小，故选C。

6.D【解析】山东省部分经济发达地区由种植粮食作物改种棉花、花生、蔬菜，又转向蔬菜、瓜果，主要是棉花、花生、瓜果等市场需求量增大，经济效益高于种粮，因此导致这种结构变化的最主要因素应是市场需求变化；国家政策强调粮食安全，这种变化与国家政策并非完全一致；且多种经营对劳动力需求大，与全球变暖关系不大，故选D。

7.B【解析】鲁西北平原种粮比重较高，主要因为当地地势平坦，利于大规模机械化耕作，节省成本；与传统耕作方式影响不大；与山地丘陵相比，水热组合单一；种粮对交通运输需求不大，故选B。

8.C【解析】为确保国家粮食安全，山东省应兴修水利，扩大农田灌溉面积，但并不是水田；增施有机肥，适量增加化肥，提高单产，而非大量增施化肥；加大管理力度，确保粮食播种面积；同时加大政策扶持力度，提高农民种粮积极性，藏粮于民，故选C。

9.C【解析】从劳动的投入看：印刷和出版属于市场导向型产业（或资本密集型产业）；运输设备制造和光学仪器制造属于技术密集型产业；皮革和鞋类属于劳动密集型产业，故选C。

10.B【解析】从图中可知：①曲线GVC指数一直最高，且从2000年后指数略有下降，应为美洲；②曲线在2005年以前一直最低，但2005年以后比重不断提高，应为亚洲；④曲线先高后低，且2005年以后降低幅度更大，应为欧洲；③曲线则表示世界平均水平，故选B。

11.C【解析】能提高亚洲劳动密集型GVC指数，则要增加亚洲劳动密集型产业，日本重化工业向韩国转移，重化工业不属于劳动密集型产业；中国服装业向越南转移，属于亚洲内部转移，也不能提高亚洲劳动密集型产业比重；英国某公司在印度建鞋厂，鞋厂属于劳动密集型产业，能够提高亚洲劳动密集型产业比重；美国在中东投资炼油厂，炼油厂不属于劳动密集型产业，故选C。

12.B【解析】从表中平均值可推算该市：春季长82天，夏季149天，秋季62天，冬季72天，可知该

市四季特征是春夏长，秋冬短，故选 B。

13.D【解析】该市夏季长达 149 天，近 5 个月，说明气温较高，应位于我国南方省区，故选 D。

14.C【解析】如果该市入冬时间较早，说明气温较低，最可能是冷空气入侵较早；地球公转常年相对稳定；台风活动主要出现在夏秋季，且影响时间短；副高主要影响在夏季，故选 C。

15.D【解析】从图中可知：2002—2020 年该机场出现大雾开始时间多出现在 22:00—23:00，大雾结束时间多出现在 0:00—1:00，由此可推测大雾出现最多时间段为 22:00—次日 1:00，故选 D。

16.C【解析】材料指出：当海洋上的暖湿空气向较冷的海面或地面时，常常形成雾。7:00—8:00 正好处于陆风向海风过渡，并非吹陆风；气温较低，蒸发较弱；地面吸收太阳辐射，地面辐射增大，气温也随之上升，逆温层消失，大气对流旺盛，大雾消失；大多数情况下，工人是 8:00 上班，且大雾与工厂排放废热关系不大，故选 C。

17.A【解析】对大雾进行监测主要运用的是遥感技术，对大雾进行预报的是地理信息处理系统，故选 A。

18.B【解析】从左图中等高线可知：“雪如意”赛道最高处为 1750 米，最低处介于 1600~1650 米，计算其相对高度在 100~150 米之间，四个选项中只有 B 符合 136 米符合条件，故选 B。

19.C【解析】“长城脚下看冬奥”，说明赛道在长城所在山的下边，对照左图，长城位于图中东南部，只有③和④场馆符合条件；符合“冬奥赛场看长城”有②、③和④场馆，两者兼备的只有③和④；故选 C。

20.C【解析】崇礼赛场滑雪比赛多安排在晚上，与当地地理环境有关，位于山区，白天吹谷风，与比赛方向相反，不利于比赛；夜晚正好吹山风，与比赛方向一致，且傍晚时分，山风与谷风正好处于过渡阶段，风力较小，利于比赛；气温较低，但与积雪厚薄关系不大；夜里观众多；与白天相比，夜间能见度较差。故选 C。

21.A【解析】与陕北黄土高原相比，安徽的皖北地处黄淮海平原，人口多，人口密度大；种植业比重高；地形平坦；煤矿分布集中，故选 A。

22.C【解析】关中即渭河平原，皖中即江淮地区，关中为温带季风气候，位于第二级阶梯，以旱地为主，皖中为亚热带季风气候，位于第三级阶梯，以水田为主，但两地都位于季风气候区，夏季风不稳定，导致旱涝灾害频繁，故选 C。

23. (20 分)

(1) 差异：图中浊漳河各地泥沙淤积厚度变化差异大；小部分河段淤积较少，最大淤积深度达 5—8 米；整体上图中浊漳河段泥沙淤积厚度大于图中清漳河段。(每点 2 分，共 6 分)

(2) 甲区域在 2010—2021 年泥沙侵蚀量大于淤积量，河床变深。(2 分)

原因：临近水库大坝，远离水库的库尾，泥沙来源少；大坝附近河流落差大，水库放水，水流急，搬运能力强，导致泥沙搬运大于堆积，河床变深。(每点 2 分，共 4 分)

(3) 2021 年 10 月上旬，流域内降水增加，入库水量增大；为保证下游地区防洪需要，水库泄洪量有限；库区内长期泥沙淤积，库容量减少，导致入库水量大于出库水量时，水位上升迅速，10 月 10 日达建库以来最高水位。(每点 2 分，任答两点得 4 分)

(4) 水库库容量减小，导致供水、灌溉、发电等供给服务功能下降；水库防洪等调节服务功能下降；泥沙淤积，水质变差，水库旅游等文化服务功能下降；水坝阻断水生生物洄游，库容量减小，水库提供支撑服务功能降低。(每点 2 分，任答两点得 4 分)

24. (18 分)

(1) 煤炭开采、电力生产及供应、纺织服装、建筑业产值占比下降；机械设备制造、农副产品加工及食品制造、炼焦及燃料加工产值占比上升；金属冶炼及制造、化学原料及化学品制造、非金属矿物制造、木材加工及相关产品制造等从无到有，且产值占比不断增多；由以煤炭采掘业和煤电、纺织等初加工产业为主结构单一向以机械设备制造、农产品加工等多样化发展。(每点 2 分，任答三点得 6 分)

(2) 计划经济时代(或 2000 年以前)，“城·矿·乡”分离，城区和矿区分离，主城区发展缓慢；2000 年以后，“城·矿·乡”协调，矿、城协调发展，主城区发展加快；2010 年以来，“城·矿·乡”融合，城



区不断向郊区迁移，出现郊区城市化。（每点2分，共6分）

（3）2010年以后，随着煤炭资源开采，淮北煤炭开采量减少，资源优势下降；为满足煤炭开采而发展起来的机械设备、非金属矿物制造业等机械制造业基础雄厚，科技水平较高；2009年淮北市列为国家资源枯竭型城市，获得了政策和资金支持，比较优势变化和政策的引导，促进了淮北市经济结构转型。

（每点2分，共6分）

25.（18分）

（1）先通过海运，将10万吨大米从曼谷运到上海，再经长江水运，运到重庆。（2分）

理由：因10万吨大米属于大宗货物，数量大、体积大但价值不高；走水运运费最低，结合海运和河运，运输成本最低，经济效率最高。（每点2分，共4分）

（2）东盟距重庆较近，具有位置优势；重庆与东盟各国产业结构互补性强，重庆工业发达，部门齐全，东盟农矿产品丰富，劳动密集型工业发展迅速；贸易通道畅通，重庆与东盟各国拥有铁路、公路、航空、管道等多种运输方式相连；中国和“一带一路”沿线国家的合作，为重庆与东盟各国贸易提供了政策支持；东盟是海外华人华侨的最大聚居地，文化交流畅通，为双方贸易提供了良好的文化土壤等。

（每点2分，任答四点得8分）

（3）打造我国与东盟各国新型国际合作模式；推动我国与东盟各国新型国际关系建设；开拓我国与东盟各国国家间深化合作的新空间；提供我国与东盟各国国家间深化合作的文化驱动力；促进我国和东盟各国的共同繁荣。（每点2分，任答两点得4分）

## 关于我们

自主选拔在线是致力于提供新高考生涯规划、强基计划、综合评价、三位一体、学科竞赛等政策资讯的升学服务平台。总部坐落于北京，旗下拥有网站（[网址: www.zizzs.com](http://www.zizzs.com)）和微信公众平台等媒体矩阵，用户群体涵盖全国90%以上的重点中学师生及家长，在全国新高考、自主选拔领域首屈一指。

如需第一时间获取相关资讯及备考指南，请关注**自主选拔在线**官方微信号：**zizzsw**。



微信搜一搜

自主选拔在线