

## 2023 届高三冲刺卷(四) 全国卷 文科综合

**注意事项:**

1. 答卷前,考生务必将自己的姓名、考生号等填写在答题卡上。
2. 回答选择题时,选出每小题答案后,用铅笔把答题卡上对应题目的答案标号涂黑。如需改动,用橡皮擦干净后,再选涂其他答案标号。回答非选择题时,将答案写在答题卡上。写在本试卷上无效。
3. 考试结束后,将本试卷和答题卡一并交回。

考试时间 150 分钟,满分 300 分

**一、选择题:**本题共 35 小题,每小题 4 分,共 140 分。在每小题给出的四个选项中,只有一项是最符合题目要求的。

2022 年卡塔尔世界杯于 2022 年 11 月 21 日至 12 月 18 日在卡塔尔举办,这也是世界杯历史上首次在北半球冬季举行,其小组赛主要是在当地时间 13 点、16 点、22 点举行。其中卢塞尔球场是中国企业首次承建的世界杯主场馆,并且增加了与一般球场不同的大型设备。揭幕战在 2022 年 11 月 21 日打响,决赛于当地时间 12 月 18 日 18 时在多哈卢塞尔体育场进行。结合下图,据此完成 1-3 题。



1. 当决赛开场时,以下现象最可能发生的是
 

A. 韩国球迷正在吃晚餐	B. 我国大部分地区人们已进入梦乡
C. 伦敦此时正值正午	D. 纽约日出东北
2. 此次卡塔尔世界杯在北半球冬季举办的原因是
 

①热带草原气候冬季降水少	②冬季正午太阳高度角大,光照强度不高	③冬季气温较低避开酷暑	④冬季蒸发弱,地表湿度适中利于比赛
A. ①③	B. ②④	C. ③④	D. ①②
3. 中国参与卡塔尔世界杯卢塞尔球场设备供应,主要提供的设备是
 

A. 场馆内部通风设备	B. 遮阳顶棚
C. 大型空调降温设施	D. 淡水处理系统

据中国载人航天工程办公室消息,北京时间 2022 年 11 月 29 日 23 时 08 分,搭载神舟十五

冲刺卷(四) 全国卷 文科综合 第 1 页(共 12 页)

号载人飞船的长征二号F遥十五运载火箭在酒泉卫星发射中心点火发射,12月2日晚,神舟十四号、神舟十五号航天员乘组进行交接仪式,两个乘组移交了中国空间站的钥匙。神舟十四号航天员乘组已完成全部既定任务,于12月4日乘坐神舟飞船返回我国内蒙古的东风着陆场。目前,着陆场及各参试系统正在开展迎接航天员返回的各项准备。中国空间站正式开启长期有人驻留模式。结合下图,据此完成4-5题。来源:高三答案公众号



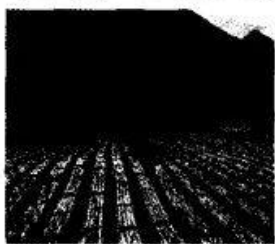
4. 大多数火箭发射多在当地夜晚进行发射的原因是

- A. 夜晚天气晴朗有利于发射安全
- B. 夜晚发射干扰较小有利于发射安全
- C. 夜晚发射,有利于安全稳定保密性良好
- D. 夜晚有利于光学设备的跟踪监测

5. 选择东风着陆场的主要原因是

- A. 草原荒漠地区有利于着落安全
- B. 森林覆盖率高有利于隐蔽
- C. 地区基础设施完备
- D. 交通网发达、便于搜索

地膜即地面覆盖薄膜,通常是透明或黑色 PE 薄膜,也有绿、银色薄膜,用于地面覆盖,以提高土壤温度,保持土壤水分,维持土壤结构,防止害虫侵袭作物和某些微生物引起的病害等,促进植物生长的功能。下图为不同类型的地膜,据此完成6-7题。



甲(普通塑料薄膜)



乙(黑色塑料薄膜)



丙(银色塑料薄膜)

6. 我国东北以及华北地区春季农业播种过程中多采用地膜的方式,可有效的提高地温,促进作物生长,其主要原理在于

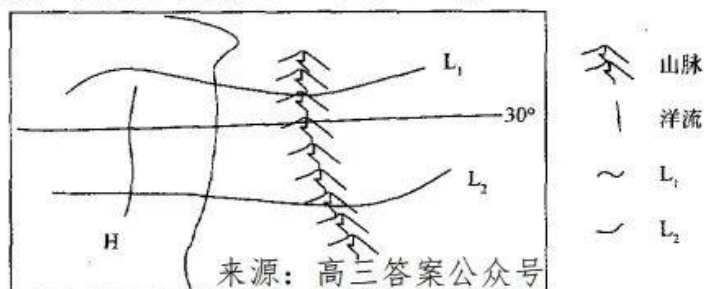
- A. 有利于太阳长波辐射的进入
- B. 有效阻挡地面长波辐射发散
- C. 增加了大气逆辐射
- D. 可以有效地减少土壤水分蒸发

7. 相比图丙地膜而言,图乙地膜的优势是

- ①增强树冠下光照强度,促进果实上色
  - ②抑制树下杂草的生长,保持土壤养分
  - ③调节土壤温度,促进微生物分解
  - ④防止雨水冲刷,减少土壤板结
- A. ①③      B. ①④      C. ②④      D. ②③



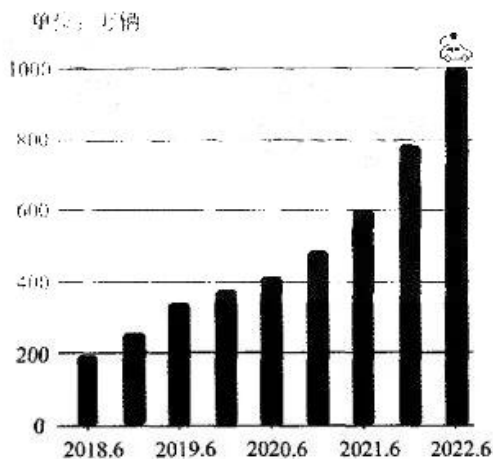
下图为某半球某区域洋流示意图。据此完成8-9题。



8. 若 L2 曲线代表的是地球自转的地球线速度等值线, 则下列说法正确的是
- A. 此洋流会导致周边降水增加
  - B. 该洋流为加利福尼亚寒流
  - C. 该海域周边蒸发较弱
  - D. 该区域周边为沙漠性气候
9. 若该地为南半球, L1 曲线代表的是该地某季节的等温线, 则下列说法正确的是
- A. 此季节罗马降水量较其他季节偏多
  - B. 北印度洋海域洋流呈顺时针运动
  - C. 此时图上洋流势力最强
  - D. 我国长江入海口盐度较低

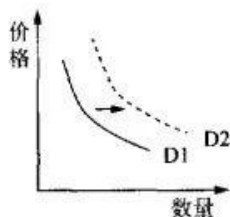
2022年8月中国汽车出口量达30.8万辆, 同比增长65%, 这也是历史上首次超过30万辆。从今年前八个月整体情况来看, 我国汽车出口量已经超越德国, 仅次于日本汽车出口量。其中, 新能源汽车1-8月出口量同比增长超九成, 贡献了重要的增量。结合下图, 据此完成10-11题。

中国新能源汽车保有量  
(2018年-2022年)



10. 世界各国都在大力推广新能源汽车, 逐渐提高传统燃油汽车生产标准的主要目的是
- A. 缓解交通拥堵问题
  - B. 有效缓解全球变暖
  - C. 应对化石能源短缺
  - D. 推动本国汽车工业发展
11. 我国大力推动吸引国外新能源产业来华投资主要是
- A. 带动当地经济发展
  - B. 吸纳就业人员
  - C. 刺激中国新能源产业的进步
  - D. 降低整车生产成本
12. 针对人民币汇率不断贬值, 2022年9月5日, 中国人民银行下调了金融机构外汇存款准备金率2个百分点, 即外汇存款准备金率由现行的8%下调至6%, 此举被认为释放了强烈的“稳汇率”信号。该机制的作用路径是
- A. 市场上外汇供应增加→人民币需求增加→现汇市场供求趋于平衡→人民币汇率稳定
  - B. 市场上外汇供应增加→人民币需求减少→现汇市场供求趋于平衡→人民币汇率稳定
  - C. 市场上外汇供应减少→人民币需求增加→现汇市场供求趋于平衡→人民币汇率稳定

- D. 市场上外汇供应减少→人民币需求减少→现汇市场供求趋于平衡→人民币汇率稳定
13. 右图表示新能源汽车价格与需求的关系( $D_1$  为变动前曲线,  $D_2$  为变动后曲线)。在不考虑其他因素的情况下, 会导致  $D_1$  向  $D_2$  方向平行移动的因素有



- ①燃油车价格不断上升  
②新能源汽车价格下降  
③消费者收入水平下降  
④免征新能源汽车购置税
- A. ①③  
B. ①④  
C. ②③  
D. ②④
14. 党的二十大报告中提出, 深入实施新型城镇化战略, 走集约、智能、绿色、低碳的新型城镇化道路, 为今后我国城镇化建设指明了方向。新型城镇化建设有利于
- ①统筹城乡发展, 提高我国开放型经济水平  
②转移农村富余劳动力, 扩大内需  
③走绿色发展道路, 确保生态建设达标  
④产业结构的调整升级, 提升经济发展质量
- A. ①③  
B. ①④  
C. ②③  
D. ②④
15. 亚当·斯密在《国富论》中指出: 每个人都力图利用好他的资本, 并实现最大的价值。一般说来, 他并不企图增进公共福利, 也不知道实际上所增进的公共福利是多少。他所追求的仅仅是个人的利益。但是, 对个人利益的追求会使他将资本投于最有利于社会的用途……他受一只看不见的手的指导, 去尽力达到一个并非他本意想要达到的目的。这表明亚当·斯密认识到了
- ①市场主体能够完全掌握市场信息, 自发地实现供求平衡  
②市场经济条件下, 追求利益最大化是市场主体行事的基本准则  
③市场调节具有自发性的弊端, 要加强政府的宏观调控  
④市场调节能够比较合理地进行资源配置, 促进社会发展
- A. ①②  
B. ①③  
C. ②④  
D. ③④
16. 政党协商是中国共产党同民主党派基于共同的政治目标, 就党和国家重大方针政策和重要事务, 在决策之前和决策实施之中, 直接进行政治协商的重要民主形式。加强政党协商, 可以
- ①巩固爱国统一战线, 推动民主党派参政议政  
②增进政治共识, 广泛凝心聚力  
③和谐党群关系, 畅通意见表达渠道  
④完善根本政治制度, 推进国家治理体系现代化
- A. ①②  
B. ①④  
C. ②③  
D. ②④
17. 十八大以来, 西藏经济发展健康快速, 社会事业繁荣进步, 建设团结富裕文明和谐美丽的现代化新西藏取得了全方位进步、历史性成就。下列措施中, 有利于促进这一变化的有
- ①始终把发展作为第一要务, 不断夯实民族平等和民族团结的物质基础  
②党和国家大力支持民族地区发展, 消除了民族间发展不平衡的状况  
③落实民族区域自治制度, 依法保障西藏各族群众的平等权益  
④贯彻落实宗教信仰自由政策, 尊重和鼓励各族群众信仰宗教
- A. ①②  
B. ①③  
C. ②③  
D. ②④
18. 2022 年 11 月 2 日, 中国常驻联合国副代表耿爽在安理会听取联合国难民事务高级专员通报时发言表示, 中国将一如既往支持联合国难民署和难民事务高级专员工作, 国际社会要加大筹集资源力度, 努力确保每个难民都受到保护。这是因为
- ①我国奉行独立自主的和平外交政策  
②中国支持联合国按宪章精神所进行的工作  
③谋和平、促发展已经成为时代潮流  
④我国是维护世界和平的坚定力量
- A. ①②  
B. ②③  
C. ①④  
D. ②④





19. 彝族火把节的由来与火的自然崇拜有最直接的关系,它的目的是期望用火驱虫除害,保护庄稼生长。在节日中,男女青年会点燃松木制成的火把,到村寨田间活动,边走边把松香撒向火把,或进行集会,唱歌跳舞,或赛马、斗牛、摔跤。这表明
- ①文化是人类社会实践的产物                      ②文化创新是文化永葆生命力的重要保证  
③民族节日蕴含着民族生活中的风土人情      ④民族文化是民族生存与发展的精神支柱
- A. ①②                      B. ①③                      C. ②③                      D. ③④
20. 2022年8月13日,习近平总书记给安徽黄山风景区工作人员李培生、胡晓春回信,对他们继续发挥“中国好人”榜样作用提出殷切期望。习总书记的一封信,一份嘱托在全社会引发强烈反响,大家纷纷表示要向榜样学习,争做身边好人,这有利于
- ①大力发展文化事业,满足人民基本文化权益  
②让社会主义核心价值观内化于心,外化于行  
③推动学习榜样常态化,在全社会弘扬善行壮举  
④弘扬主旋律,发挥传统道德的引领示范作用
- A. ①③                      B. ①④                      C. ②③                      D. ②④
21. 医书《黄帝内经》中说:“善治者治皮毛,其次治肌肤,其次治筋脉,其次治六腑,其次治五脏。”下列选项与这一治病思想蕴涵哲理相同的是
- ①扬汤止沸,不如釜底抽薪      ②凡事预则立,不预则废  
③夫善游者溺,善骑者堕      ④千里之差,兴自毫端
- A. ①②                      B. ①③                      C. ②④                      D. ③④
22. 我国经济发展进程波澜壮阔,成就举世瞩目,蕴藏着理论创造的巨大动力、活力、潜力,要深入研究世界经济和我国经济面临的新情况新问题,不断开拓当代中国马克思主义政治经济学新境界。这体现了
- ①理论的创新推动了实践发展      ②实践是认识的源泉和发展动力  
③真理在发展中不断超越自身      ④真理在认识过程中不断被推翻
- A. ①②                      B. ①③                      C. ②③                      D. ②④
23. “喝一口烧不开的水,咽一口化不开的糍粑,封存舍不下的亲情,是因为心里有放不下的梦。缺氧气,不缺志气!海拔高,目标更高。在高原上,你守望一条路,开辟了一条路。”这是2022年《感动中国》组委会授予守护高原人民健康的老院士吴天一的颁奖辞。这告诉我们
- A. 人既是价值的创造者,又是价值的享受者      B. 人的价值就在于满足他人和社会的需要  
C. 人的价值实现离不开社会提供客观条件      D. 人的真正价值在于对社会的责任和贡献
24. 周人分封的子弟,通常率领姬姓的军队(王人)若干,加上一些殷人遗民和专业的技工,一同住在封国城市内,谓之为“国人”。封地所在的一些土著族群,住在城外或自己的城市内,其首领与上层阶则与封君及国人互通婚姻。这说明分封
- A. 限制了地域内的阶层流动                      B. 推动了异质文化间的互动  
C. 延续了内外服统治的方式                      D. 扩大了西周国家统治疆域
25. 公元前178年,汉文帝即位不久,出现日食。他趁机下了一道罪己诏,主动承认自己“人主不德,布政不均”。公元前177年,又出现日食,而这一次,文帝则是让宰相周勃去封地任职,使他离开了长安政治核心圈。汉文帝前后举措
- A. 有利于巩固中央集权                      B. 顺应政治统治的需要  
C. 意在削弱丞相的势力                      D. 推动儒学地位的提高
26. 元代定都华北,“去江南极远,而百司庶府之繁,卫士编民之众,无不仰给于江南”。这一现象



- A. 推动江南集镇出现专业化分工  
B. 促使户口南多北少格局定型  
C. 推动开通洛阳为中心的大运河  
D. 推动政府开辟长途海运航线
27. 王夫之认为,“道之所在,义而已矣;道之所否,利而已矣”“人禽之异,义、利而已矣”,要“明义之贞”“不谋祸福”。该主张
- A. 否定了程朱理学的认知途径  
B. 体现了市民阶层的政治诉求  
C. 逾越了封建社会的等级秩序  
D. 表达了儒学价值观念的内涵

28. 下表为鸦片战争后在华外资银行一览表(部分)。对表中信息解读正确的是

银行名称	成立时间及总行所在地	香港分行设立时间	上海分行设立时间
丽如银行	1842年,孟买(1845年移到伦敦)	1845年	1847年设代理处
汇隆银行	1851年,孟买(后移到伦敦)	1862年	1854年设代理处
渣打银行	1853年,伦敦	1859年	1858年
法兰西银行	1848年,巴黎	1863年	1860年

- A. 顺应了资本输出的历史趋势  
B. 表明英法成为侵华急先锋  
C. 香港、上海是列强侵华中心  
D. 适应了对华贸易增长的需要
29. 1855年——1861年,胡林翼在担任湖北巡抚期间,积极在该地区设立“厘局”,招募地方上拥有功名的人担任商品经纪人,对地方士绅的公众意识与正直道德给予信任,并以财政及发展为理由刺激工商业。这些举措
- A. 有助于民族资产阶级走上前台  
B. 推动了社会主导力量的下沉  
C. 造就了士绅阶层参与政治角逐  
D. 分解了传统的“四民”观念
30. 1927年7月上海特别市政府成立,开始实施多项雄心勃勃的市政计划,希望将华界建设成为可与西方大城市相比肩的现代都市。其中一项重要工作是改变城市的物质景观,相关官员和专家对华界内的建筑物进行了全面检查,不少有问题的房屋被拆除。据此可知,这一时期
- A. 政府观念影响城市公共建设  
B. 西方观念推动城市发展  
C. 近代市政建设殖民色彩浓厚  
D. 政府致力民生改善形象
31. 在不同的历史发展阶段,新闻图片对女性职业的反映和表现发生了明显的变化。下面为《人民日报》在“三八”妇女节当天新闻报道中刊登的女性职业形象图片数量(单位:张)的统计表。表中的变化反映了我国

	农民	工人	商业服务 业人员	专业技 术人员	政府 领导	企事业单 位领导	军人	学生
1950—1978年	28	23	2	13	9	2	11	4
1979—2004年	5	10	8	41	20	5	6	12

- A. 农业发展面临困境  
B. 男女平等逐步实现  
C. 社会开放程度提高  
D. 女性贡献比重上升
32. 梭伦指出,要停止贵族和平民之间不断发生的纷扰,就必须制定一项社会契约。故而他所实行的一系列改革都用国家立法的形式颁布(部分见下表),这些举措

1	通过修改旧法,建立新法,应用法律来打击和限制贵族的经济政治势力
2	通过法律维护私有制,以财产多少划分公民等级和权利义务
3	禁止血亲复仇和私自报复,赋予受害者上庭申诉和要求赔偿的权利

- A. 较好维护了财产私有性  
B. 体现了改革的平等原则  
C. 奠定雅典民主政治基础  
D. 推动了雅典法治的发展

冲刺卷(四) 全国卷 文科综合 第6页(共12页)



33. 《法国史》第7卷开头明言：“16世纪是从哥伦布到哥白尼，从哥白尼到伽利略，从地球的发现到天上的发现。推动‘人’发现了他自己，探测了他自己的深奥复杂的人性。”这反映了
- A. 自然科学具有人文价值  
B. 封建等级秩序受到冲击  
C. 启蒙思想得到广泛传播  
D. 欧洲社会生活发生巨变
34. 19世纪80年代以来，英国成为全球多边支付体系的中心，这个体系为所有贸易伙伴国提供购买货物的支付手段，同时使国际间债权债务的清偿、股息红利的支付能够顺利完成。由此可知，这个体系来源：高三答案公众号
- A. 利于统一的世界市场发展  
B. 利于各国国际收支状况改善  
C. 使英国成为世界殖民霸主  
D. 体现了国际贸易多中心格局
35. 1910年，美国总统在对各州和联邦立法机关的讲话中，倡导一种“文明的垃圾排放方式”，告诫人们不要直接将污水排入饮用水中。一些州也开始在河流污染治理方面进行合作。这反映了
- A. 环境保护成为社会的共识  
B. 美国生态环境全面恶化  
C. 社会发展与转型引发反思  
D. 地方政府推动环境保护

二、非选择题：共160分，第36~42题为必考题，每个试题考生都必须作答。第43~47题为选考题，考生根据要求作答。

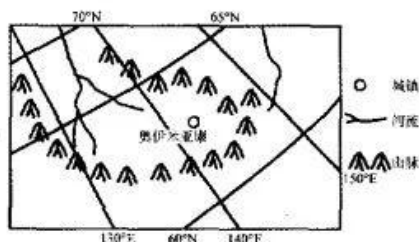
(一)必考题：共135分。

36. 阅读图文材料，回答下列问题。(24分)

材料一 俄罗斯作为世界上天然气资源最为丰富的国家之一，其大部分外汇均依靠能源的出口，其中“北溪-1”是一条天然气管道支线，终点位于德国北部城市卢布明。而“北溪-2”线是俄罗斯正在施工的经波罗的海海底通往德国的一条天然气管道。

材料二 近期俄罗斯与德国之间的“北溪-1”和“北溪-2”天然气管道，发生至少三次爆炸。挪威大气研究所表示，“北溪”天然气管道泄漏后，该地区上空形成大片甲烷云并不断蔓延、扩散，截至当天，已有至少8万吨甲烷气体扩散到海洋和大气中将产生灾难性的影响。因波罗的海冰封时间较其它地区早，对于天然气管道的修复难度不亚于重新建设一条管道。

材料三 俄罗斯地处北半球中高纬度地区，处于北温带，气候多样，以温带大陆性气候为主，但北极圈以北属于寒带气候。温差普遍较大，西伯利亚地区纬度较高，冬季严寒而漫长。从西到东大陆性气候逐渐加强。其中雅库茨克是世界上唯一一个建立在永久冻土上的城市，其下属城市奥伊米亚康地区测得过 $-71.2^{\circ}\text{C}$ 的最低气温，号称世界“冷极”。



冲刺卷(四) 全国卷 文科综合 第7页(共12页)

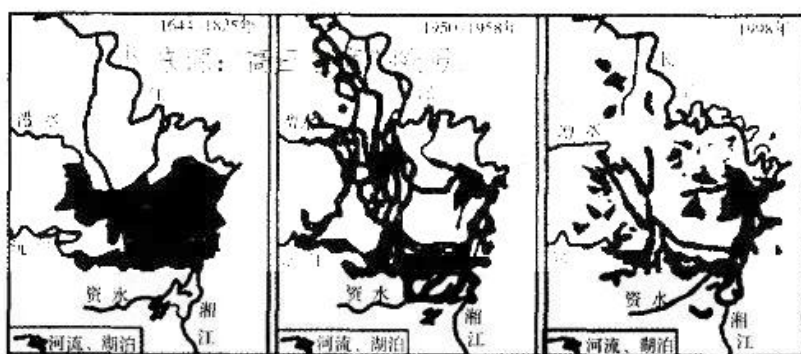
- (1) 根据材料并结合所学知识分析波罗的海冬季结冰较其他同纬度地区时间较早的原因。(6分)
- (2) 根据材料结合所学,分析“北溪-1”和“北溪-2”天然气管道爆炸对周边的影响。(6分)
- (3) 根据材料并结合所学知识,分析奥伊米亚康成为世界上“冷极”的原因。(6分)
- (4) 根据材料并结合所学分析俄罗斯西伯利亚地区沼泽较多的原因。(6分)

37. 阅读图文材料,回答下列问题。(22分)

**材料一** 洞庭湖古称云梦泽,是7000万年以前燕山运动导致洞庭湖区地壳上升,洞庭凹陷成湖。1860年全盛时期湖面面积达6000平方公里,经过一百多年的泥沙淤积,湖泊面积仍有2691平方公里,总容积220亿立方米。洞庭湖素称“鱼米之乡”,滨湖盛产稻谷,湖中盛产鱼虾,自古以来是我国淡水鱼的产地之一。湖中盛产鱼类有鲤、鲫、鲢、鳙、鳊等100多种,还有虾、蟹、龟、鳅、鳝等小水产,还生活着国家一级保护鱼类中华鲟、白鲟,水生动物白鳍豚,国家二级保护动物江豚等稀有物种。

**材料二** 新中国成立以来,由于人口的激增,农业可用耕地数量有限,加上当时人们的环保意识淡薄,开始了大面积的围湖造田运动,并且加之入湖河流携带泥沙量巨大进而导致洞庭湖面积在建国后迅速缩小,从曾经的八百里的洞庭湖到而今四百里都不到(图甲)。

**材料三** 2022年夏季我国南方地区遭遇百年不遇的重特大旱灾,其中根据卫星云图显示,洞庭湖的面积在一个月内存显著缩小,不仅群众生产生活用水困难,同时也带来了严重的生态问题,严重影响周围生物多样性(图乙)。



图甲



图乙

- (1) 根据材料并运用地理整体性的知识,分析洞庭湖面积缩小给当地带来的影响。(6分)
- (2) 根据材料并结合所学知识,提出为解决洞庭湖面积萎缩的措施有哪些。(6分)
- (3) 根据材料结合所学分析7月以来长江流域旱情发展迅速的自然原因。(6分)
- (4) 分析洞庭湖周围设立大片的蓄洪区的主要原因。(4分)



38. 阅读材料,完成下列要求。(14分)

2022年11月,江西省鹰潭市余江区潢溪镇朝阳村的甘蔗林长得高大挺拔,远远望去,绿意盎然。甘蔗是当地的传统经济作物。近年来,某镇结合自身资源优势打造“红糖小镇”,探索“甘蔗种植、红糖加工、市场销售”三产融合的发展模式。2020年7月,该镇引进高新技术企业,打造“甘蔗—红糖”数字化农业项目,同样是种甘蔗、制红糖,但变化悄然发生了。土壤墒情仪、水肥一体机、滴灌网络等数字农业设备走进蔗田,“数字种植”可减少用工30%以上,农药使用量减少20%以上,肥料利用率提高15%以上,平均每亩地能增产近20%。为打造红糖品牌,该镇还成立了晓花匠农业产业发展专业合作社联合社,邀请店前村、逢叶村等村集体经济合作社加盟。并将原先大袋散装的红糖变成了小袋独立包装,开发了暖姜红糖、玫瑰红糖等不同口味,如今精加工后按不同等级售价68元到138元一斤,镇里的红糖实现从“土特产”到“养生礼品”的转变。来源:高三答案公众号

结合材料,运用所学经济知识,谈谈该镇做法对我国发展现代农业有何借鉴作用。

39. 阅读材料,完成下列要求。(12分)

党章是党的总章程,对加强党的建设具有根本性的规范和指导作用。党的全国代表大会根据理论创新和实践创新的需要对党章进行修改,是我们党的一个惯例。2022年10月22日,中国共产党第二十次全国代表大会通过了《中国共产党章程(修正案)》,把党的二十大报告确立的重大理论观点和重大战略思想写入党章,努力使修改后的党章充分体现马克思主义中国化时代化最新成果,充分体现党的十九大以来党中央提出的治国理政新理念新思想新战略,充分体现党的工作和党的建设的新鲜经验,以适应新形势新任务对党的工作和党的建设提出的新要求。

结合材料,运用中国共产党的有关知识,谈谈二十大修改党章的意义。

40. 阅读材料,完成下列要求。(26分)

发展中国的现代化其发展背景、起点、推进方式以及在世界体系中的位置、遇到的矛盾和问题等都与西方发达国家不同。

近代以来,中国对实现现代化有着强烈的追求,并为之进行了艰辛探索。新中国成立后,我们开启了独立自主推进现代化建设的进程。在改革开放的实践中,我国形成了具有自身特色的现代化发展方式,加快了现代化建设的步伐。党的十八大以来,我们立足新发展阶段、贯彻新发展理念、构建新发展格局,推动高质量发展,全面深化改革开放,走出了一条中国式现代化道路,打破了西方对现代化理论和话语的垄断,拓展和深化了人类对现代化的规律性认识,成为“世界现代化的增长极”。

中国式现代化立足中国的历史文化传统和现实国情,又吸收了世界文明的有益成果,赋予现代化鲜明的中国特色,既彰显了社会主义文明的本质属性,又凝结着现代文明的时代精华,不仅为人类现代化提供了新的选择,而且创造了人类文明新形态,为解决人类面临的共同问题提供更多更好的中国智慧、中国方案、中国力量。

(1) 结合材料,运用物质与意识辩证关系的知识,分析中国式现代化提出的必要性。(12分)

(2) 结合材料并运用《文化生活》知识,说明中国式现代化的提出对于坚定文化自信的作用。(10分)

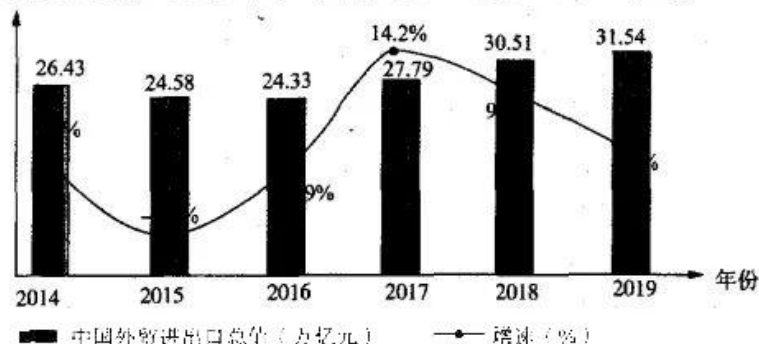
(3) 请你就其他发展中国家如何探索现代化道路提两条建议。(4分)

41. 阅读材料,完成下列要求。(25分)

材料一 在整个18世纪,英国海外贸易的增长最快;特别是出口工业的增长比其他工业部门的增长要快得多。有资料统计显示,1700—1800年英国的海外贸易增长了523%,出口增长了568%,再出口增长了906%。英格兰的人口增长仅为257%,很显然在人均水平上海外贸易的重要性在增加。这个世纪的海外贸易无疑成为国民收入中更为重要的组成部分。当然,这一切都离不开美洲殖民地的建立和发展,这也是英国能在竞争激烈的大西洋世界中后来居上的关键所在。来源:高三答案公众号

——摘编自孙燕《近代早期英国海外贸易的兴起》

材料二 下图反映了2014—2019年中国外贸进出口总值及变化情况。



- (1) 根据材料一并结合所学知识,分析18世纪英国外贸迅速发展原因及其影响。(15分)
- (2) 根据材料二并结合所学知识,概括中国外贸发展的特点。(4分)
- (3) 根据材料一、二并结合所学知识,谈谈你对外贸发展的认识。(6分)

42. 阅读材料,完成下列要求。(12分)

材料 有人对《中华民国临时约法》作了如下描述:

为了维护并巩固其社会制度和社会秩序而制定,是利益各方相互博弈的结果,但博弈的过程难免受到传统风俗、习惯的制约
拉开了中国近代民主宪政的序幕,是中国走向现代政治文明的引路者,在中国宪法思想史和宪法制度史上都具有里程碑式的意义
《中华民国临时约法》所遭遇的悲剧结局是多种历史因素综合作用的结果,由于中国历史缺少产生近代西方宪政文化的土壤,这部宪法走向破产成为历史必然

——摘编自仇永胜《对〈中华民国临时约法〉的述评与思考》

结合辛亥革命的相关史实,提取材料信息(任意一点或多点结合),得出论点,并进行论述。(要求:论点不能照抄材料,需持论有据,论证充分,表述清晰。)

(二) 选考题:共25分。请考生从2道地理选考题、3道历史选考题中每科任选一题作答。如果多做,则每科按所做的第一题计分。

43. 【地理——选修3:旅游地理】(10分)

白沙湖(下图)是新疆阿勒泰地区千里画廊上的一个重要景区之一,白沙湖南北长约800米,东西宽约600米,形似豌豆荚,东面凹进,西面鼓起。白沙湖是沙漠中独生的一池深



水,水源及成因颇受科学研究者关注。其湖心、湖岸、湖周生长的反差极大的气候及生态环境下的多种植被、半干旱灌木丛植被,也让人不解,引人寻思。白沙湖湖中四周生长着高达1—4米的密密丛生的芦苇、菖蒲等水生植物,湖中还有野荷花孤寂地生存着;湖周50米内,是高大茂密的银灰杨、白杨、白桦混生的林带;湖周50米外的沙丘上,则生长着额河杨、山楂、白杨、绣线菊等植物。来源:高三答案公众号

因其独特景观,每年吸引无数游客到此驻足观赏,并且在2015年正式进入国家5A级景区创建名单。



根据材料并结合所学知识分析白沙湖最佳观赏季节以及分析其原因。

#### 44.【地理——选修6:环境保护】(10分)

据美国哥伦比亚广播公司11月30日报道,美国夏威夷两座大型火山——冒纳罗亚火山与基拉韦厄火山在11月27日晚同时处于喷发状态(下图)。值得注意的是,这是自1984年以来当地首次出现两座火山同时喷发的情况。

冒纳罗亚火山于11月27日喷发并形成了两条新的熔岩流,该火山上一次喷发是在1984年。基拉韦厄火山比冒纳罗亚火山更小、更活跃,它自1983年以来一直处于不断喷发的状态。2018年,基拉韦厄火山的熔岩流摧毁了岛上数百座房屋。不过,美国地质调查局称,这座火山最近的喷发活动仅限于火山口。

夏威夷火山国家公园发言人杰西卡·费拉坎接受采访时表示,两座火山同时发生喷发是相当罕见的情况。当地卫生部门表示,火山喷发将对当地产生极为严重的影响。



分析火山喷发为当地带来的影响。

45.【历史——选修1:历史上重大改革回眸】(15分)

材料 1521年,剑桥大学成立了一个秘密团体,专门研究路德的改革主张。与此同时,在英国天主教会内部也出现了改革的要求。但是,在英国对天主教会构成最大威胁的是王权。亨利八世在市民和贵族的支持下,决定与罗马天主教会决裂。1531年亨利八世向罗马天主教会“开火”,强迫英国教士支付巨额罚金,理由是他们违反了一项关于未得到国王批准不许接待教皇使节的古老法规。1532—1534年间,议会通过了《教士首年薪俸法》和《禁止税收上缴教廷法》,要求英国主教的第一年薪俸、教区征收的十一税及教会以各种名义征收的税,一律停止上缴罗马教廷,改为上缴英国国王。1534年,英国议会通过《至尊法案》,宣布国王是“英国教会”唯一的、至高无上的首脑,拥有纠正错误、镇压异端和处理教会事务的一切权力。这样一来,英国与罗马教廷正式决裂。来源:高三答案公众号

——摘编自吴于廑、齐世荣主编《世界史近代史编》

- (1)根据材料并结合所学知识,简要分析英国亨利八世宗教改革的主要内容。(6分)
- (2)根据材料并结合所学知识,分析英国亨利八世宗教改革的影响。(9分)

46.【历史——选修3:20世纪的战争与和平】(15分)

材料 由于历史宗教冲突与丰富资源战略地位的影响,至20世纪70年代中东依旧是矛盾冲突集中的地区。90年代以后,中东和平出现了新的突破。1988年,巴勒斯坦全国委员会第19次特别会议通过《政治声明》,表示接受联合国决议,并愿意与以色列谈判,双方签订《奥斯陆协定》,开启巴以和平进程。1991年底,对峙近半个世纪的阿以冲突各方首次走到一起,在西班牙首都马德里举行中东和谈。1993年9月13日,巴勒斯坦解放组织主席阿拉法特和以色列总理拉宾签署了巴勒斯坦、以色列的和平协议——《奥斯陆协定》,确立了分三个阶段实现巴以和平的设想。但是巴以和平进程在来自双方内部极右与激进势力的破坏下连番受挫。巴勒斯坦激进组织势力哈马斯曾多次蔑视阿拉法特的命令袭击以色列,以色列内部也不乏主张强力的政治人物。1995年签订协议的以色列总理拉宾遇刺身亡。沙龙当选以色列总理后,在美国的支持下,推行强硬政策,在反恐的名义下对巴勒斯坦自治区进行严密封锁,武力袭击,加剧了巴以冲突。中东和平进程处于极其不稳定的变动之中。

——摘编自张建华《世界现代史》

- (1)根据材料并结合所学知识,分析影响巴以和平进程的因素。(8分)
- (2)根据材料并结合所学知识,谈谈巴以和平进程给了你那些启示。(7分)

47.【历史——选修4:中外历史人物评说】(15分)

材料 张謇(1853~1926年),既是清末民初实业界举足轻重的巨擘,也是慈善界的头面人物。作为近代中国儒商的代表,张謇早在戊戌维新时期就主张废科举、兴学校,后来又提出了发展盲哑人教育的独特见解。针对各地水灾不断,他认为不能单以赈灾作临时应付之策,以工代赈才是“办赈至善良策”。同时,1903年从日本考察回国的张謇进一步意识到,发展慈善必须与地方自治、实业、教育紧密相联,才能达到预期目的。在张謇的支持下,南通先后建立了一系列由养老院、新育婴堂、残废院、盲哑学校、贫民工厂以及医院等组成的集救济、改良、赈恤、教养、抚助等多功能于一体的社会公益慈善事业。然而随着张謇的大生集团在一战结束后由盛而衰,其慈善事业也深陷困境,出现“皮之不存,毛将焉附”的悲剧。

——摘编自虞和平《张謇:中国早期现代化的先驱》

- (1)根据材料并结合所学知识,分析张謇慈善公益事业的特点。(8分)
- (2)根据材料并结合所学知识,简要评析张謇对中国近代化的贡献。(9分)



## 关于我们

自主选拔在线是致力于提供新高考生涯规划、强基计划、综合评价、三位一体、学科竞赛等政策资讯的升学服务平台。总部坐落于北京，旗下拥有网站（[网址: www.zizzs.com](http://www.zizzs.com)）和微信公众平台等媒体矩阵，用户群体涵盖全国90%以上的重点中学师生及家长，在全国新高考、自主选拔领域首屈一指。

如需第一时间获取相关资讯及备考指南，请关注**自主选拔在线**官方微信号：**zizzsw**。



 微信搜一搜

 自主选拔在线



自主选拔在线  
微信号: zizzsw



自主选拔在线  
微信号: zizzsw



自主选拔在线  
微信号: zizzsw