



南充市教育科学研究所学生成绩查询APP下载网址

查分网址: <http://www.sxw.cn/download>

秘密★启封并使用完毕前【考试时间：2023年5月8日上午9:00-11:30】

南充市高 2023 届高三适应性考试（三诊）

文科综合能力测试

注意事项：

1. 本试卷分第I卷（选择题）和第II卷（非选择题）两部分。答题前，考生务必将自己的姓名、考生号填写在答题卡上。
2. 回答第I卷时，选出每小题答案后，用铅笔把答题卡上对应题目的答案标号涂黑，如需改动，用橡皮擦干净后，再选涂其它答案标号。写在试卷上无效。
3. 回答第II卷时，将答案写在答题卡上，写在试卷上无效。
4. 考试结束，将答题卡交回。

第I卷

本卷共 35 小题，每小题 4 分，共 140 分。在每个小题给出的四个选项中，只有一项是符合题目要求的。

C 集团是一家手机制造企业，市场集中在非洲，研发中心设在上海和深圳。通过深耕本土化，其在非洲智能手机市场的占有率超过 40%，被称为“非洲手机之王”。表 1 为该企业在非洲的本土化创新。据此回答 1—3 题。

技术名称	解决痛点
深肤色智能美颜	深肤色消费群体美颜自拍的需求
防水防腐蚀设计	满足雨季使用及用户多汗液的使用需求
大电流快充、大容量电池	
多卡设置	运营商多，居民多有 3、4 张 SIM 卡

表 1

1. 大电流快充、大容量电池主要针对当地。
 - A. 电费昂贵
 - B. 电力供应不稳定
 - C. 技术落后
 - D. 手机使用频率高
2. 该公司研发中心设在上海和深圳而不是非洲，主要考虑
 - A. 降低研发成本
 - B. 提供就业岗位
 - C. 提高研发水平
 - D. 加强国际合作
3. 随着非洲手机市场增速放缓，该公司应首先拓展
 - A. 南亚市场
 - B. 北美市场
 - C. 西欧市场
 - D. 大洋洲市场

农田宜机化改造是指在一定区域内，采用工程措施将高低不平、大小不一、分散零碎的农田地块进行整理修建，使其路相通、田相连、地成片，成为适合大中型农业机械的标准农田。2014 年以来，重庆开始开展农田宜机化改造实验。据此回答 4—6 题。

4. 与长江中下游地区相比，重庆宜机化改造的最大难点在于
 - A. 地形
 - B. 气候
 - C. 水文
 - D. 土壤
5. 原有农田经宜机化改造后，面积约增加 3%—5%，主要是因为
 - A. 坡度减小
 - B. 宜机械化
 - C. 田埂减少
 - D. 缓坡开荒

6. 宜机化改造后, 重庆市

①土地流转规模扩大 ②务农人数显著增加 ③抛荒土地有所减少 ④第一产业比重升高

- A. ①② B. ③④ C. ②④ D. ①③

图1为某地区地质剖面图(甲为断层), 据此回答7-8题。

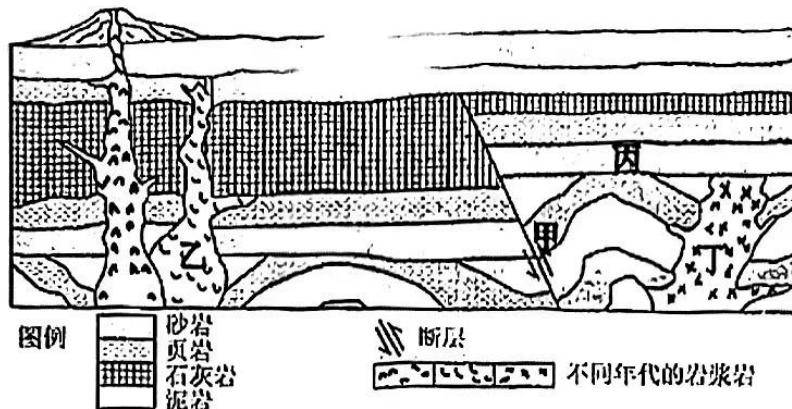


图1

7. 图中地质作用形成的先后顺序正确的是

- A. 丁晚于丙 B. 甲晚于乙 C. 甲晚于丙 D. 丁晚于乙

8. 图中石灰岩厚度差异较大, 主要原因是

- A. 岩性差异 B. 侵蚀差异 C. 水热差异 D. 堆积差异

依据年降水量800mm和1月0°C两个基础指标划分南、北方地区, 秦岭是中国重要的气候分界线。多年来学界对年降水量指标多有争议, 曾有学者提出以积温或无霜期替换年降水量。1970-2020的气象资料显示: 秦岭西段湿化, 0°C等温线平均每10年上升70米; 东部干化, 0°C等温线平均每10年上升37米; 50年间年降水量800mm和1月0°C两个基础指标的海拔均表现为不同程度的上升或下降, 但均未越过秦岭主山脊, 据此回答9-11题。

9. 有学者提出以热量指标替换年降水量指标, 主要要考虑

- A. 温度易测量 B. 降水对环境影差异影响小
C. 单一指标更科学合理 D. 年降水量不稳定

10. 1970-2020年, 秦岭

- A. 西段升温, 东段降温, 西段温度变幅小
B. 西段升温, 东段升温, 西段温度变幅大
C. 西段降温, 东段降温, 西段温度变幅大
D. 西段降温, 东段升温, 西段温度变幅小

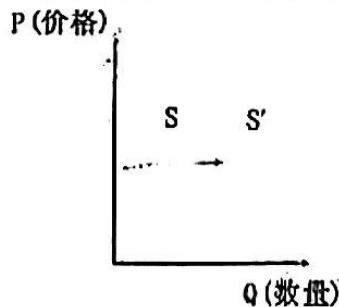
11. 依据年降水量800mm和1月0°C两个基础指标, 1970-2020年中国南北方分界线

- A. 基本稳定 B. 明显南移 C. 明显北移 D. 剧烈摆动

12. 右图反映的是某商品的供给曲线图(S、S'分别为变化前后的供给曲线), 若其他条件不变, 下列政策预期与图中反映信息相一致的是

- ①大力开展吨粮田的创建, 充分挖掘现有耕地潜力
②进一步落实收益保障机制, 调动农民种粮积极性
③减少玉米小麦等进口, 推动粮食价格的不断上涨
④缩小种植收入保险实施范围, 助力粮食安全生产

- A. ①② B. ①③
C. ②④ D. ③④



13. 2023年2月17日,股票发行注册制正式在我国全面实施。该制度是指发行人申请发行股票时,必须依法将公开的各种资料完全准确地向证券监管机构申报,证券监管机构对申报文件的全面性、准确性、真实性和及时性作形式审查,不对发行人的资质进行实质性审核和价值判断而将发行公司股票的良莠留给市场来决定。实行股票发行注册制旨在
- ①取消市场准入,提升发行上市制度包容性和投融资便利性
 - ②推动国内资本市场发展壮大,切实增强服务实体经济功能
 - ③进一步推动形成多层次资本市场,有效提高资本配置效率
 - ④大幅优化公司发行上市条件,有效控制我国资本市场风险
- A. ①③ B. ①④ C. ②③ D. ②④
14. 2023中央经济工作会议明确指出今年我国积极财政政策要“加力提效”。“加力”就是要适度加大财政政策扩张力度;“提效”就是要提升政策效能。下列措施符合“加力提效”要求的是
- ①加大社会保障和转移支付调节→多渠道增加居民收入→促进消费潜力充分释放
 - ②适当缩小专项债券资金投向领域→刺激社会投资增加→推动经济运行整体好转
 - ③降低中小微企业增值税起征点→减轻企业税负→促进转型升级和激发市场活力
 - ④健全基础研究投入税收优惠政策→引导企业加大创新投入→提高自主创新能力
- A. ①② B. ①④ C. ②③ D. ③④
15. 下表是2022年我国货物进出口总额及其增长情况。

指标	金额(亿元)	比上年增长(%)
货物进出口总额	420678	7.7
货物出口额	239654	10.5
其中:一般贸易	152468	15.4
加工贸易	53952	1.1
其中:机电产品	136973	7.0
高新技术产品	63391	0.3
货物进口额	181024	-4.3
其中:一般贸易	115624	-6.7
加工贸易	30574	-3.2
其中:机电产品	69661	-5.4
高新技术产品	50864	-6.0
货物进出口顺差	58630	35.4

- 据此可推断出
- ①我国高新技术产品出口占比逐步提高,贸易结构进一步得到优化
 - ②我国经济韧性强、潜力大、活力足,为外贸增长提供坚实的支撑
 - ③我国货物贸易处于顺差状态,有利于实现高新技术产业“走出去”
 - ④世界经济整体呈现复苏态势,国际市场对我国产品需求不断增长
- A. ①③ B. ①④ C. ②③ D. ②④
16. 近日,山西省晋中市“六抓六治”治理模式入选第四批全国乡村治理典型案例。该模式以党建为引领,抓队伍建设,实现乡村“有人治”;抓组织体系,实现乡村“有序治”;抓能力提升,实现乡村“有招治”;抓集体经济,实现乡村“有力治”;抓网格党建,实现乡村“有效治”;抓制度执行,实现乡村“有章治”。该治理模式
- ①重视发挥基层党组织战斗堡垒作用,保障了村民管理国家事务的权利
 - ②构建多元融合、协同治理的基层治理格局,开辟了乡村振兴的新路径
 - ③坚持党的领导与基层群众自治有机结合,切实提升了乡村治理的效能
 - ④创新了基层区域自治的样态,是社会主义民主最为广泛而深刻的实践
- A. ①③ B. ①④ C. ②③ D. ②④

17. 根据党的二十届二中全会审议通过的《党和国家机构改革方案》，新一轮机构改革中组建的国家数据局的职能是负责协调推进数据基础制度建设，统筹推进数据资源整合共享和开发利用，统筹推进数字中国、数字经济、数字社会规划和建设等。国家数据局的组建意在
- ①增强发展主动，强化对数据要素的统筹与管理
 - ②坚持为人民服务的宗旨，切实增强政府公信力
 - ③加强数据治理，推进治理体系治理能力现代化
 - ④调整和优化职能配置，制定完整数据标准体系
- A. ①② B. ①③ C. ②④ D. ③④
18. 今年全国两会召开以来，西班牙、马来西亚、新加坡、法国、欧盟、巴西等多个国家和国际组织的领导人纷纷访华，发布《全球安全倡议概念文件》《关于政治解决乌克兰危机的中国立场》；成功斡旋沙特和伊朗恢复外交关系；举办中国共产党与世界政党高层对话会、提出全球文明倡议……中国大国外交涌动“春之潮”。外交春潮涌动彰显了我国
- ①独立自主的外交立场和以柔克刚的外交目标定位
 - ②积极推动构建以合作共赢为核心的新型国际关系
 - ③顺应时代主题的变化，积极构建人类命运共同体
 - ④始终立足是非曲直，以和平为目标展现大国担当
- A. ①③ B. ①④ C. ②③ D. ②④
19. 近年来，我国古籍保护工作持续开展，硕果累累：依托 12 家“国家级古籍修复中心”，以点带面重点推进古籍修复工作，古籍修复总量超过 385 万件，“中华古籍资源库”平台已累计发布古籍及收藏数字资源 10 万部（件），全国 39 家古籍收藏单位在线开放共享古籍数字资源超过 2.2 万部……重视古籍保护工作是因为
- ①古籍承载中华文化，有利于传承、保护和发扬中华优秀传统文化
 - ②古籍里蕴涵着丰富思想文化，为更好解决当代问题提供有益借鉴
 - ③史书典籍是一脉相承的重要见证，全面彰显了中华文化博大精深
 - ④古籍是凝聚中华文化共识的根脉，有利于实现发展基础上的继承
- A. ①② B. ①④ C. ②③ D. ③④
20. 2023 年 4 月 6 日，国家主席习近平在人民大会堂与来华进行国事访问的法国总统马克龙会谈确定双方将于 2024 年共同庆祝中法建交 60 周年，共同举办中法文化旅游年。4 月 9 日，广州市人民政府举办中法故事会媒体采访活动，邀请各界代表人士分享他们亲历的中法交往故事，在广州见证中法友谊源远流长。中法文化交流
- ①能够增进中法文明的交流互鉴和取长补短
 - ②有助于推动中法以及世界文明的繁荣发展
 - ③有利于中法双方互信友好，增进文化认同
 - ④能够消除彼此隔阂，赋予两国文化世界性
- A. ①② B. ①④ C. ②③ D. ③④
- (21. 印象嘉陵江，山水南充城。南充是一座底蕴深厚的历史文化之城，邵伯温在《元夕》写道“从昔遨游盛内川，允城人物自骈阗。”陆游在《临江仙·离果州作》写道“鸠雨催成新绿，燕泥收尽残红。春光还与美人同。论心空眷眷，分袂却匆匆。”诗人眼中的南充城充满了诗情画意。这表明
- ①诗意南充形象是诗人境遇与环境的主观感受
 - ②任何意识都是主观内容与客观形式有机统一
 - ③意识对客观事物的反映具有选择性和创造性
 - ④山水南充的不同姿态反映了诗人不同的感受
- A. ①② B. ①③ C. ②④ D. ③④

22. 李保东秘书长在 2023 年博鳌亚洲论坛闭幕新闻发布会上指出：当前，人类社会面临着疫情、地区冲突、发展不平衡、气候变化等诸多挑战，世界形势中充满着不稳定不确定性。一个碎片化的世界和排华保护主义的世界是开历史倒车，会增加世界发展中的不确定因素。这启示我们
- ①克服矛盾的斗争性，利用同一性推动事物发展
 ②整体部分既区别又联系，要坚持二者辩证统一
 ③发挥主观能动性必须以尊重联系客观性为前提
 ④调整事物的关键部分，促进事物整体功能发挥
- A. ①② B. ①④ C. ②③ D. ③④
23. 2023 年 3 月 19 日，中共中央办公厅印发《关于在全党大兴调查研究的工作方案》，为各地开展调查研究指明了方向。近期，多省份党政领导深入基层，进车间、下农田，为地方发展答疑解惑。开展调查研究是基于
- ①问题导向，以获得正确认识作为我们工作根本目的
 ②“从群众中来，到群众中去”的群众观点内在要求
 ③实践是认识的来源，也是认识不断向前发展的动力
 ④社会生活本质上是实践的，调研可以提供决策依据
- A. ①② B. ①③ C. ②④ D. ③④
24. 西周晚期至东周初，是早期史学发展的重要节点，历史表述主题侧重点由天命、族群及周王朝的发展变为贵族和诸侯功业等，中下级贵族及士阶层逐渐成为历史表述的主体，开诸侯国史著述之风、私人述史之风。这反映当时
- A. 士族政治开始出现 B. 传统秩序受到挑战
 C. 宗法观念持续强化 D. 礼乐制度土崩瓦解
25. 汉惠帝三年，在各郡重设监御史，规定其“十日奉车，十一且还监”“一岁更之”；制定《监御史九条》，九条监督要点涵盖了诉讼、治安、行政、财经、吏治等方面。又置十三“以御史不奉法，下失其职，乃遣丞相史出刺并督监察御史”。这些举措旨在
- A. 完善监察机关的内部制约 B. 规范监察权的运行
 C. 实现中央监察机构多元化 D. 提高监察机构地位
26. 南宋除朝贡贸易外，政府鼓励私商贩洋贸易，东南沿海常年近 10 万人涉足外贸，民间海船七八万艘，铜钱、手工业品等大量流入其他国家和地区，广州、泉州等港甚至出现了外商聚居的“蕃坊”“蕃学”。这一现象
- A. 促进资本主义萌芽产生 B. 表明中国是世界贸易中心
 C. 增加了经济运行的风险 D. 标志重农抑商政策的松动
27. 清初，岭南地区的土官多以威杀、罚钱、习惯法实现地方治理，及至“改流，得中国长官莅临……宣圣喻、博经史、敦实行、谨士趋”。这一变化
- A. 增强了法制意识 B. 消除了割据势力
 C. 实践了因俗而治 D. 强化了主流意识
28. 1866 年，洋务派创办的同文馆拟添设科学班并招收科甲正途人员。顽固派则宣扬学习西方是“奉夷为师，变而从夷，师事仇敌”。在这种言辞影响下，投考科学班的人员仅 72 人。这说明当时
- A. 中体西用难以推动近代化 B. 争论焦点是西学的价值
 C. 华夷观念妨碍了西学传播 D. 两大派别的出发点不同
29. 1900 年到 1936 年，中国的进口商品品类发生巨大变化，其中生活用品占比从 90%逐步下降到 55%，而与生产建设相关的商品则大幅增加。这可用来说明当时
- A. 民族工业得到发展 B. 列强放松对中国的经济侵略
 C. 产业结构趋于合理 D. 半殖民地半封建化经济特征

30. 1940年,中共中央指出:“我党过去一年正确的反摩擦斗争,使顽敌不得不生事实上承认我党之力量与地位。而我党五十万大军积极行动于敌后,则给了国民党以深重的打击,给了全国人民以无穷的希望。”据此可知,当时
- A. 中共执行以斗争求团结的政策
B. 敌后战场成为反蒋抗日的主战场
C. 全面抗战路线赢得各阶层支持
D. 中共在全国战局中的影响力增强
31. 1988年,陈云指出:“在我们这样一个社会主义国家里,学习西方市场经济的办法,看来困难不少。”“在经济活动中,中央应该集中必须集中的权力。”“任改革中心要掌握计划调节比例发展经济这一条,否则整个国民经济会乱套”,这一指示
- A. 说明国家应重视宏观调控
B. 明确了经济体制改革方向
C. 反映当时的改革速度放缓
D. 理顺了计划与市场的关系
32. 古希腊的摔跤比赛由战场肉搏演化而来,比赛规定不能击打脆弱部位,不允许新咬对手,有人被摔倒或认输比赛即宣告结束。比赛中选手极少认输,因而场面非常激烈,观众在场上的氛围感染,欢呼跳跃,载歌载舞。这反映古希腊
- A. 频繁战争导致社会尚武
B. 公民的日常生活受到干扰
C. 体育活动渗透着人文精神
D. 规则意识与社会实际脱节
33. 1600年,伦敦商人组建东印度公司,并获得在印度贸易的垄断权。公司最初不雇佣政客,用和平方式谋求商业利益。到17世纪下半叶,大批政客和军事人员进入公司,“手持刀剑做生意”成为信条。这一变化主要是由于
- A. 主流经济思想的改变
B. 国家意志与商业利益的结合
C. 资本原始积累的完成
D. 政治体制与统治集团的变更
34. 1875年宪法颁布后,法国参众两院均获独立制阁权,并且竞相行使这一权力,导致内阁频繁更替,但内阁的更替往往只是总理下台,许多部长仍然留任,有人把这个现象称为“重新粉刷”。这一现象说明当时法国
- A. 议会是权力中心
B. 党派竞争注重妥协
C. 实行责任内阁制
D. 政体运行相对稳定

35.

表2 1982-1987年苏联军费开支情况分析表 单位:亿卢布

年份	军费开支	军费占财政支出比重(%)	同期美国军费占财政支出比重(%)
1982	1056	30.8	24.8
1983	1138	32.1	25.0
1984	1211	32.6	25.7
1985	1258	32.5	25.7
1986	1293	31.0	27.6
1987	1320	28.8	28.1

据表2信息可知,这一时期苏联的军费开支

- A. 不利于苏联开展经济体制改革
B. 反映其国家实力与美国相当

第II卷

本卷包括必考题和选考题两部分。第36—42题为必考题，每个试题考生都必须作答。第43—46题为选考题，考生根据需求作答。

(一) 必考题

36. 阅读图文材料，完成下列要求。(22分)

在新一轮全球产业链转移的过程中，中国经历了从单纯的承接国到枢纽国的身份转变。在新产业、新竞争力形成的同时，我国原有的部分比较优势正在逐渐减弱，越来越多的中国企业纷纷布局海外。

2013年，中越两国发表《关于进一步加强和深化中越全面战略合作伙伴关系的联合声明》，2022年，包含中越在内的《区域全面经济伙伴关系协定》正式生效，越南日益成为中国制造企业转移部分产业链到东南亚的首选之地。图2为越南示意图。

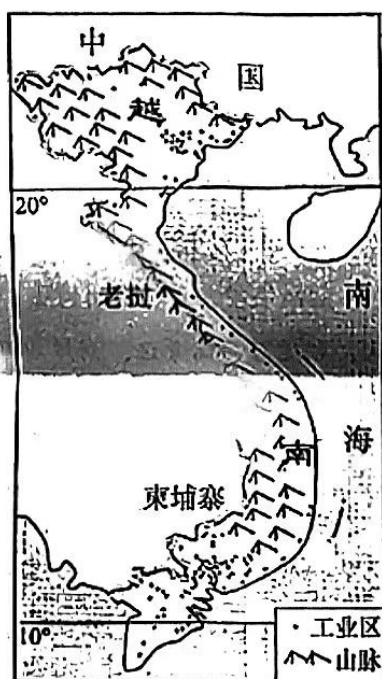


图2

- (1) 简述越南承接中国产业转移的区位优势。(6分)
- (2) 指出承接产业转移初期进入越南的主要工业部门(示例:服装厂,另举至少两项)。(4分)
- (3) 转移企业一般选择越南的产业园区入驻,说明其理由。(6分)
- (4) 面对产业转出现状,从产业角度简述我国应采取的措施。(6分)

37. 阅读图文材料，完成下列要求。(24分)

赛里木湖(图3)位于新疆天山西北部,海拔约2073米,常年盛行偏西风,湖岸岩性较单一,多为粘性差、易透水的粉砂岩。湖滨地带草类茂盛,是优良的夏季牧场。某

研究团队利用地理信息技术，测得近几十年來湖泊面积数据（受地表状况干扰，每年均缺失1—3月数据），选取典型年份绘制成面积变化曲线（图4），并发现在湖泊面积变化过程中东岸坍塌严重。

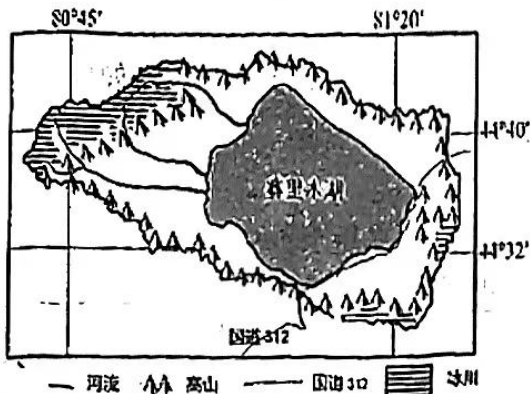
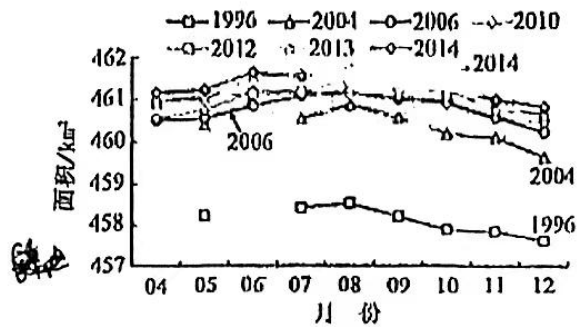


图3



典型年份赛里木湖月度面积变化曲线

图4

- (1) 指出获取湖泊面积变化数据的主要地理信息技术，并说明缺少1—3月数据的原因。（6分）
- (2) 结合图文材料，归纳湖泊面积的时空变化特征。（6分）
- (3) 分析赛里木湖东岸坍塌严重的主要原因。（8分）
- (4) 简述湖泊面积变化对当地社会经济的不利影响。（4分）

38. 阅读材料，完成下列要求。（14分）

“链主”企业强，方能促进产业链兴。

2023年政府工作报告提出，围绕制造业重点产业链，集中优质资源合力推进关键核心技术攻关。同时，突出企业科技创新主体地位。

“链主”企业指处于产业链供应链核心优势地位，对于优化资源配置、技术产品创新和产业生态构建有重大影响力的企业。近年来，广东省以“链长+链长制”培育战略性新兴产业产业集群：“链主”引领芯片领域加速攻坚，开展掌控技术话语权的攻坚与突围；“链主”企业的数字化、智能化链备还向下游更多领域延伸，推动形成产业链供应链系统数据闭环；供应链地图全球扩容，推动供应链全球多地化。但是，由于存在工业基础与技术积淀有限，部分领域核心基础零部件、关键技术和设备、关键基础材料严重依赖进口，以及共性技术性创新体系缺失等问题，让广东省产业链供应链始终面临局部受阻或断裂的风险。

结合材料，运用经济生活知识分析广东省以“链长+链长制”培育战略性新兴产业集群对推动经济高质量发展的作用（10分），并说明进一步巩固和稳定产业链供应链可采取的措施。（4分）

39. 阅读材料，完成下列要求。（10分）

近日，习近平总书记视察广东时就开展学习贯彻习近平新时代中国特色社会主义思想主题教育发表重要讲话。习近平总书记指出，开展主题教育是今年党的建设重大任务。各级党组织要坚决贯彻落实党中央的工作部署，教育引导党员、干部在以学铸魂、以学增智、以学正风、以学促干上下功夫见实效，其中坚定理想信念是以学铸魂三大明确要求之一。

坚定理想信念是保持党的团结统一的思想基础。习近平总书记指出：“旗帜鲜明讲政治、保证党的团结和集中统一是党的生命，也是我们党能成为百年大党、创造世纪伟业的关键所在。”马克思主义政党不是因利益而结成的政党，而是以共同理想信念而组织起来的政党。一个政党有了远大理想和崇高追求，广大党员始终坚定理想信念，才能把讲政治内化于心、外化于行，才能达到全党团结统一、步调一致、行动有力量。回顾百年历程，我们党正是靠着坚定的理想信念，靠着党的团结统一，取得了中国革命、建设和改革的一个又一个胜利。历史和现实都告诉我们：全党理想信念坚定，党就会团结统一，拥有无比强大的力量，就能始终保持清醒、认准方向、砥砺前行。

“坚定理想信念是保持党的团结统一的思想基础。”结合材料，运用文化作用的知识进行说明。（10分）

40. 阅读材料，完成下列要求。（28分）

党的二十大报告指出：“全面建设社会主义现代化国家、全面推进中华民族伟大复兴，关键在党。”但党的历史这么长、规模这么大、执政这么久，如何跳出治乱兴衰的历史周期率？早在1945年，毛泽东在总结新民主主义革命实践中给出的第一个答案是“让人民来监督”。这个答案的核心要义是发扬民主，依靠人民的力量进行外部监督。然而，仅靠外在监督而无内在自觉，会降低外在监督的实际效能。经过百年奋斗特别是党的十八大以来新的实践，我们党又给出了第二个答案，即自我革命。党从成立之日起，就始终以自我革命引领社会革命。特别是党的十八大以来，党中央审慎把握国际国内形势变化，直面部分党员干部精神懈怠、脱离群众、消极腐败的顽瘴痼疾，深入推进全面从严治党，提出了新时代党的建设总要求，采取了一系列推进自我革命的战略举措，使党风政风为之一新、人心民心为之一振，使党在革命性锻造中更加坚强！

习近平总书记指出，一百年来，党外靠发展人民民主、接受人民监督，内靠全面从严治党、推进自我革命，勇于坚持真理、修正错误，勇于刀刃向内、刮骨疗毒，保证了党长盛不衰、不断发展壮大。

- （1）结合材料并运用政治生活知识，分析“人民监督”和“自我革命”对我们党跳出治乱兴衰历史周期率的意义。（12分）
- （2）结合材料并运用矛盾基本属性的知识，说明“人民监督”和“自我革命”二者是辩证统一的。（12分）
- （3）党的二十大报告强调，当代中国青年生逢其时，施展才干的舞台无比广阔，实现梦想的前景无比光明。请你联系自身实际谈谈如何参与中国式现代化建设伟大事业。（4分，要求：只写要点，不展开论述）

41. 阅读材料，完成下列要求。(25分)

材料一

1840	林则徐翻译的《四洲志》中，第一次在中国介绍和传播西方图书馆。
1847	上海天主教耶稣会设立第一家近代图书馆——上海徐家汇天主堂藏书楼。
1896	梁启超发表的《西学书目表》，可以模糊地看到自然科学、社会科学和综合性图书三大基本部类的雏形；对近代目录学和分类学的发展产生了深远影响。
1899	清政府号令全国书院改变原有藏书形式，开始逐渐过渡为近代学校图书馆。
1915	教育部颁布《通俗图书馆规程》，规定各省治、县治通俗图书馆，储集各种通俗图书供公众阅览；对私立图书馆作出了规定。
1919	教育部公布《全国教育计划书》指出：图书馆之启导学术，其功用等于学校。
1924	李日域在云南腾冲县和顺乡建立了和顺阅书报市，是中国最早的农村图书馆。

——摘编自王平、王雨潇《中国近代图书馆事业的社会起源》

材料二 1653年，曼彻斯特市成立了免费对公众开放的切塔姆图书馆，这是英国最早的公共图书馆。1669年，作家约翰·伊夫林提出为公共图书馆立法的建议，此后，主张以公共税收来维持免费图书馆的建议增多。18世纪，工业和科学的发展逐渐战胜神学，人们知识水平不断提高，于是，英国逐渐产生教区图书馆、咖啡屋、慈善学校和机械工人学校等各类信息传播载体。1850年，尤瓦特提交的《公共图书馆法》议案经过议会的反复斗争最终被认可，英国第一个公共图书馆法令生效。此后，英国的议会文化使得公共图书馆大行其道，公共图书馆迅速成长，到19世纪末，英国公共图书馆数量超过100个。

——摘编自《英国公共图书馆产生的背景及历史意义》

- (1) 根据材料一，概括近代中国图书馆兴起的特点。(8分)
- (2) 根据材料二并结合所学知识，简析18、19世纪英国公共图书馆发展的原因。(10分)
- (3) 根据材料并结合所学知识，归纳图书馆所承载的社会功能。(7分)

42. 阅读材料，完成下列要求。(12分)

材料 中国古代社会治理的关键在基层治理，中央集权体制的下移，以及地方民间秩序的自我运行，两者相趋而行，相互为用，构成了中国基层社会官民共治的治理模式。下表是古代中国部分朝代的社会治理概况：

朝代	户籍制度	基层组织	社会治安	社会救济	优抚政策
秦	分类登记制度	乡里制度	什伍组织		赐杖
汉	编户齐民			常平仓制度	
唐	户籍三年一造	百户为里，五里为乡	邻保制度	官仓和义仓	养病坊
宋	主客户制		保甲制	宗族内部救济活动兴起	福田院
明	户帖和黄册	里甲制度	十家牌法	慈善组织兴起	养济院
清	永停编审	编制严密的保甲制			

材料中蕴含了古代中国基层治理的诸多信息。从中提炼出一个论题，并结合所学知识予以说明。（要求：论题明确，史论结合，逻辑合理。）

(二) 选考题（请考生从给出的 2 道地理题、3 道历史题中每科各选一题作答，如果多做，则按所做的第一题计分）

43. 【地理——选修 3：旅游地理】（10 分）

2023 年 3 月 25 日，“熊猫旅游专列”开启“四川熊猫寻觅七彩”旅游活动，此趟旅游专列行程共七日，从成都出发，将带领游客沿铁路线走进西昌、丽江、西双版纳等地，游览多个知名景区。“熊猫专列”昼游夜行，提供完善的客房住宿、餐饮及娱乐服务，实现“定时、定点、定员”。

从旅游者角度，分析“熊猫专列”的优势和劣势。

44. 【地理——选修 6：环境保护】（10 分）

坑塘是一种与湖泊相似的静水生态系统，与湖泊相比，坑塘体量更小，但数量众多，生态功能显著，其广泛分布在我国农村地区的田间地头及房前屋后。目前农村地区普遍存在着环保需求日益增加和环保配套设施相对薄弱的矛盾，坑塘污染对周边生态环境和居民生活产生严重的负面影响。

简述农村坑塘的污染来源，并提出防治措施。

45. 【历史—选修 1：历史上重大改革回眸】（15 分）

材料 明治政府成立后，大力推进以地税改革为中心的农业变革。1869 年，实行地制改革，通过实行“版籍奉还”“废藩置县”，明治政府将各藩领主所辖版图（土地）和户籍（人民）收归中央，从根本上废除了严重阻碍农业发展的封建领主土地所有制。1872 年，政府又废除了禁止地买卖法令，允许土地自由买卖，宣布个人对土地拥有所有权，并给土地所有者颁发地契。1873 年，政府发布“地税改革法令”，规定：凡持有土地执照者，均要向政府缴纳地税，地税的税率应为土地价格的 3%；土地价格很高，以致地税也很高；政府还按地税的 1/3 向土地所有者收附加税——村费；地税和村费一律用货币交纳。

——摘编自汤晓黎《日本明治政府地税改革探析》

(1) 根据材料并结合所学知识，概括日本地税改革的特点。（8 分）

(2) 根据材料并结合所学知识，简析日本地税改革的影响。（7 分）

46.【历史—选修3：20世纪的战争与和平】(15分)

材料 1945年8月，法国为了重新占领越南、老挝、柬埔寨等印支地区殖民地，在英美等协助下发动了第一次印度支那战争；同时胡志明组建的越南独立同盟发动八月革命，建立越南民主共和国。1950年，中苏先后承认越南民主共和国，美国很快就改变对外政策并对法援助。1954年5月，奠边府战役使法军丧失了继续战争的信心；7月，“日内瓦协议”的签署标志第一次印支战争落幕，它规定法国结束殖民统治，越南、老挝和柬埔寨独立，越南南北以北纬 17° 线暂时分治。越南民主共和国倒向中苏共产主义国家一边，越南共和国则受到美国的大力扶持。这场战争结束了法国在印支近百年的殖民统治，给战后世界反殖民主义运动产生了积极影响。

——摘编自《第一次印度支那半岛战争和亚洲冷战》

- (1) 根据材料并结合所学知识，概括第一次印度支那战争爆发的原因。(7分)
- (2) 根据材料并结合所学知识，简析第一次印度支那战争的影响。(8分)

47.【历史—选修4：中外历史人物评说】(15分)

材料 刘焯，隋朝信都人，熟知经学，受聘为州博士。开皇六年，洛阳《三体石经》运至京师，因文字磨蚀讹舛，朝廷召焯考订，焯以真知灼见力挫诸儒，由此受忌恨被革职；还乡后曾被召用，又再被罢黜，遂专心著述，写出《历书》《五经述义》等若干卷。隋炀帝时期，他在《皇极历》中创立“等间距二次内插法”，较好地解决了太阳运动不均匀性的计算问题；主张改革推算二十四节气的方法，并运用等差级数法和坐标变换法等解决计算问题。他第一个对史书记载的“千里影差一寸”说提出异议，力主实测地球子午线；较精确地计算出岁差，定出了春分点每76.5年在黄道上西移1度，与现行数据非常接近。他在天文学方面作出了巨大贡献并产生了深远影响。

——摘编自《天文学家刘焯的历史贡献》

- (1) 根据材料，概括刘焯取得的主要成就。(8分)
- (2) 根据材料并结合所学知识，说明刘焯身上体现出传统士大夫的精神品质。(7分)