

秘密★启用前

2023 届“3+3+3” 高考备考诊断性联考卷（二）  
文科综合

注意事项：

1. 答题前，考生务必将自己的姓名、考场号、座位号填写在答题卡上。
2. 每小题选出答案后，用 2B 铅笔把答题卡上对应题目的答案标号涂黑。如需改动，用橡皮擦干净后，再选涂其他答案标号。在试题卷上作答无效。
3. 考试结束后，请将本试卷和答题卡一并交回。满分 300 分，考试用时 150 分钟。

一、选择题（本大题共 35 小题，每小题 4 分，共 140 分。在每小题给出的四个选项中，只有一项是符合题目要求的）

党的十八届五中全会提出实行能源消耗总量和强度“双控”，我国多地开始实施限电限产，一些地方的企业接到了一周生产“开二停五”的限电通知。据此完成 1~3 题。

1. 下列产业中，受限电限产影响最大的是  
A. 现代农业  
B. 食品加工  
C. 有色冶金  
D. 金融贸易
2. 受气温影响，我国北方居民平均用电负荷高峰最有可能出现在  
A. 春季  
B. 夏季  
C. 秋季  
D. 冬季
3. 为缓解限电限产对企业造成的经济影响，可行措施的有  
①进口优质煤炭 ②发展节能技术 ③优化产业结构 ④增加员工数量  
A. ①③  
B. ②④  
C. ②③  
D. ①④

2022 年中央 1 号文件明确提出，在适宜区域推广玉米大豆带状复合种植。玉米大豆带状复合种植，是将 2~4 行密植玉米带与 2~6 行大豆带相间套种（图 1），在不减少玉米种植量的前提下，利用腾出的土地种植大豆。据此完成 4~5 题。

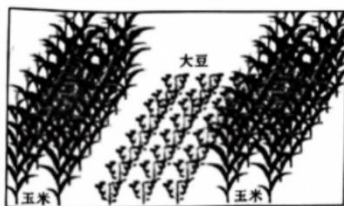


图 1

文科综合·第 1 页（共 16 页）



4. 玉米大豆带状复合种植模式, 对大豆的选种要求是
- A. 耐荫抗倒, 株型收敛  
B. 耐荫抗倒, 株型发散  
C. 喜阳抗寒, 株型收敛  
D. 喜阳抗寒, 株型发散
5. 推广玉米大豆带状复合种植的主要意义有
- ①优化种植比例, 调整农业结构 ②充分利用土地, 提高种植效益  
③创造生产岗位, 增加就业机会 ④挖掘增产潜力, 保障粮食安全
- A. ①②③  
B. ②③④  
C. ①③④  
D. ①②④
- 图2为116°E某城市最热月与各月平均气温差和降水量逐月累积曲线图。据此完成6~8题。

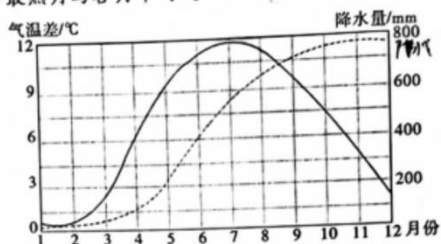


图2

6. 该地常见的地带性植被是
- A. 稀树草原  
B. 常绿硬叶林  
C. 常绿阔叶林  
D. 落叶阔叶林
7. 1、2月, 该地正值
- A. 牲畜饲养忙季  
B. 海域风高浪急  
C. 河流水位高涨  
D. 山火高发时节
8. 影响该地所在国家西部海域渔业资源丰富程度的主导因素是
- A. 河流携带的营养盐  
B. 沿岸大陆架的面积  
C. 国际市场的需求量  
D. 上升补偿流的强度

青藏高原东北部的青海湖盆地, 多条大断裂交汇, 构造块体衔接(图3)。黄河先后溯源切开热水—日月山断裂和鄂拉山断裂的豁口, 使共和盆地的水环境发生了改变。据此完成9~11题。

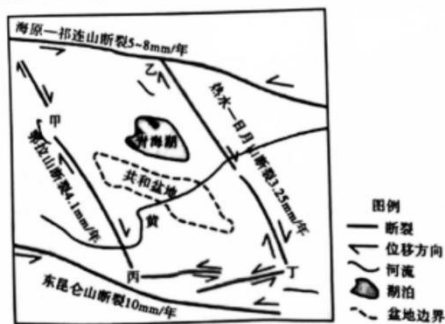
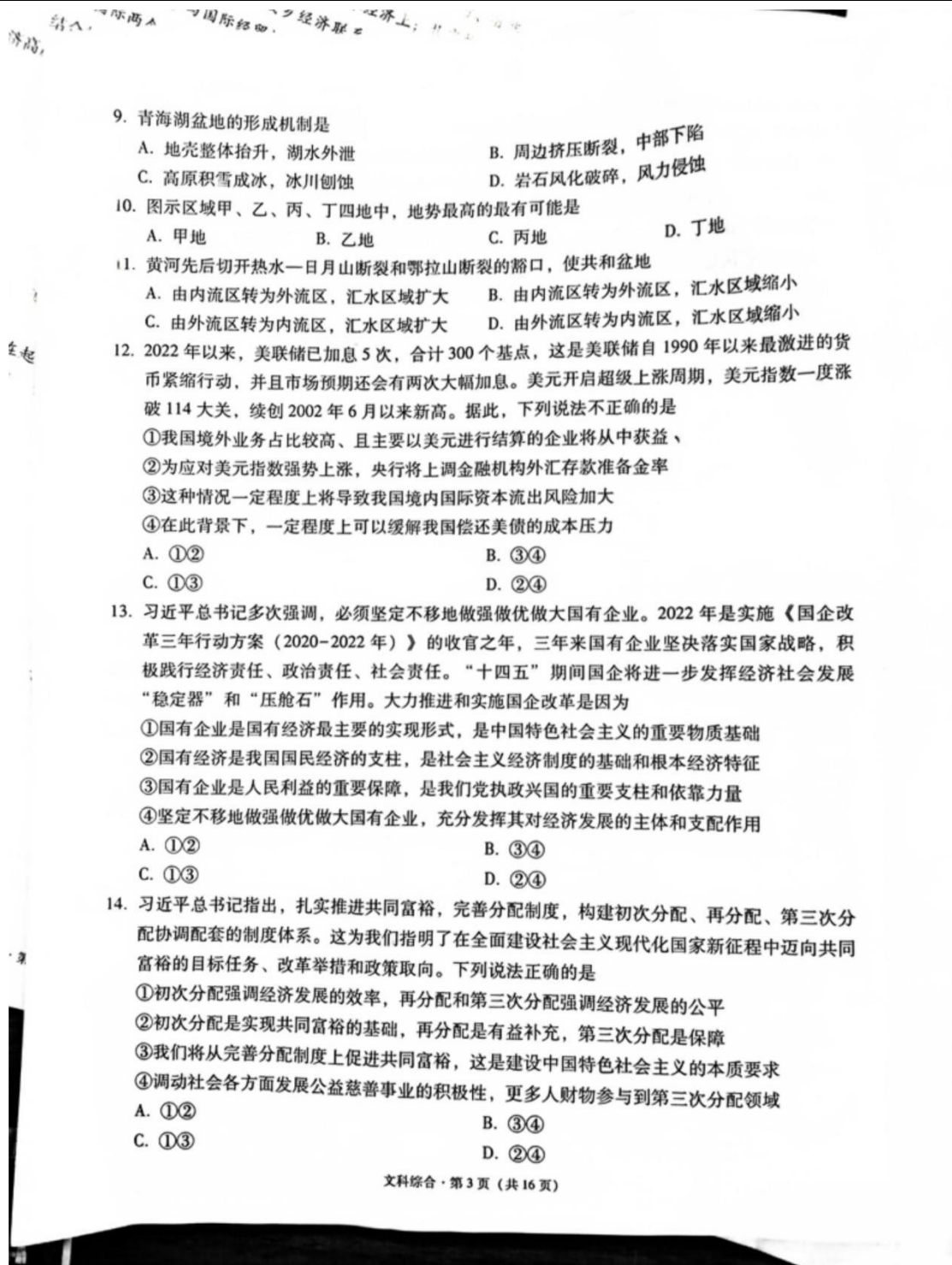


图3



9. 青海湖盆地的形成机制是
- A. 地壳整体抬升, 湖水外泄  
B. 周边挤压断裂, 中部下陷  
C. 高原积雪成冰, 冰川刨蚀  
D. 岩石风化破碎, 风力侵蚀
10. 图示区域甲、乙、丙、丁四地中, 地势最高的最有可能是
- A. 甲地  
B. 乙地  
C. 丙地  
D. 丁地
11. 黄河先后切开热水一日月山断裂和鄂拉山断裂的豁口, 使共和盆地
- A. 由内流区转为外流区, 汇水区域扩大  
B. 由内流区转为外流区, 汇水区域缩小  
C. 由外流区转为内流区, 汇水区域扩大  
D. 由外流区转为内流区, 汇水区域缩小
12. 2022 年以来, 美联储已加息 5 次, 合计 300 个基点, 这是美联储自 1990 年以来最激进的货币紧缩行动, 并且市场预期还会有两次大幅加息。美元开启超级上涨周期, 美元指数一度涨破 114 大关, 续创 2002 年 6 月以来新高。据此, 下列说法不正确的是
- ①我国境外业务占比较高、且主要以美元进行结算的企业将从中获益、  
②为应对美元指数强势上涨, 央行将上调金融机构外汇存款准备金率  
③这种情况一定程度上将导致我国境内国际资本流出风险加大  
④在此背景下, 一定程度上可以缓解我国偿还美债的成本压力
- A. ①②  
B. ③④  
C. ①③  
D. ②④
13. 习近平总书记多次强调, 必须坚定不移地做强做优做大国有企业。2022 年是实施《国企改革三年行动方案(2020-2022 年)》的收官之年, 三年来国有企业坚决落实国家战略, 积极践行经济责任、政治责任、社会责任。“十四五”期间国企将进一步发挥经济社会发展“稳定器”和“压舱石”作用。大力推进和实施国企改革是因为
- ①国有企业是国有经济最主要的实现形式, 是中国特色社会主义的重要物质基础  
②国有经济是我国国民经济的支柱, 是社会主义经济制度的基础和根本经济特征  
③国有企业是人民利益的重要保障, 是我们党执政兴国的重要支柱和依靠力量  
④坚定不移地做强做优做大国有企业, 充分发挥其对经济发展的主体和支配作用
- A. ①②  
B. ③④  
C. ①③  
D. ②④
14. 习近平总书记指出, 扎实推进共同富裕, 完善分配制度, 构建初次分配、再分配、第三次分配协调配套的制度体系。这为我们指明了在全面建设社会主义现代化国家新征程中迈向共同富裕的目标任务、改革举措和政策取向。下列说法正确的是
- ①初次分配强调经济发展的效率, 再分配和第三次分配强调经济发展的公平  
②初次分配是实现共同富裕的基础, 再分配是有益补充, 第三次分配是保障  
③我们将从完善分配制度上促进共同富裕, 这是建设中国特色社会主义的本质要求  
④调动社会各方面发展公益慈善事业的积极性, 更多人财物参与到第三次分配领域
- A. ①②  
B. ③④  
C. ①③  
D. ②④

文科综合·第 3 页(共 16 页)







清代彭端淑的《为学一首示子侄》中云：“天下事有难易乎？为之，则难者亦易矣；不为，则易者亦难矣。”下列诗句与题诗所含哲理相近的是

- A. 竹外桃花三两枝，春江水暖鸭先知
- B. 泾溪石险人兢慎，终岁不闻倾覆人
- C. 梅须逊雪三分白，雪却输梅一段香
- D. 大鹏一日同风起，扶摇直上九万里

国家主席习近平在二〇二三年新年贺词中说：明天的中国，希望寄予青年。青年兴则国家兴，中国发展要靠广大青年挺膺担当。年轻充满朝气，青春孕育希望。广大青年要厚植家国情怀、涵养进取品格，以奋斗姿态激扬青春，不负时代，不负华年。“广大青年要以奋斗姿态激扬青春”体现了

- ①劳动是人的存在方式，广大青年只有在劳动中才能创造和实现自己的价值
- ②广大青年要有梦想，要厚植家国情怀，坚定社会主义理想信念
- ③广大青年唯有奋斗才能不负时代、不负华年，实现自我价值
- ④在社会主义社会，劳动是创造美好生活、拥有幸福人生的根本途径

- A. ①②
- B. ③④
- C. ②③
- D. ①④

24. 下表摘自《史记·黄帝本纪》

黄帝者，名曰轩辕……用干戈，以征不享，诸侯咸来宾从
诸侯咸归轩辕，轩辕乃修德振兵，治五气，艺五种，抚万民，度四方
诸侯咸尊轩辕为天子，代神农氏，是为黄帝
天下有不顺者，黄帝从而征之……置左右大监，监于万国

据上表推知

- A. 黄帝时确立了封邦建国制
  - B. 分封制有悠久的历史渊源
  - C. 后世主要农作物在黄帝时代多已具备
  - D. 轩辕以天子身份行使国家的治理职能
25. 汉武帝时，否定了秦朝“以法为教，以吏为师”的做法，接受了董仲舒“诸不在六艺之科孔子之术者，皆绝其道，勿使并进”的尊崇儒术的主张，并设太学、郡县学。该变革
- A. 利于形成尊师重教传统
  - B. 使儒学法律化从此发端
  - C. 奠定三纲五常理论基础
  - D. 推动王朝国力由弱到强

文科综合·第6页(共16页)

佳  
卜  
天  
了



推动城市...  
发展...  
发展...  
理国...  
结合...  
发展

26. 南宋学者叶适评价北宋初期加强中央集权的措施：“今内外上下，一事之小，一罪之微，皆先有法以待之；极一世之人志虑之所周浹（完备），忽得一智，自以为甚奇，而法固已备之矣，是法之密也。虽然，人之才不获尽，人之志不获伸，昏然俯首，一听于法度。”材料反映，该学者
- A. 否认了宋初加强中央集权的措施  
B. 认为宋朝各项法律措施已然完备  
C. 批评体制束缚人的积极性创造性  
D. 主张通过格物致知严格遵守法度
27. 16至17世纪初，新兴的欧洲强国在与中国贸易中，以中国的丝绸为主角，中国始终处于贸易顺差中，西方学者称为“丝—银”对流。这一现象反映当时中国
- A. 被迫卷入资本主义世界市场  
B. 政府重农抑商政策明显松弛  
C. 手工业领域出现新经营形态  
D. 东南沿海地区经济获得发展
28. 1864年，中外贸易额由四五十年代的每年一千万至三四千万海关两，迅速上升到约一亿两；1869年，苏伊士运河开通，使欧洲到中国的航线大为缩短。这
- A. 导致维护清朝统治的洋务运动开始  
B. 刺激一批近代民用工业在中国出现  
C. 促使白银大量流入中国助力经济发展  
D. 推动中国民族资产阶级登上历史舞台
29. 上海人俗称的“月份牌”，指一种片式的单页年历，是我国传统年画的一个分支。它诞生于清道光年间，民国一二十年间因画面多为女性形象而盛行上海滩。图4是民国时期一幅自由女神披上印染布的“月份牌”。“月份牌”的出现和流行，反映当时
- A. 上海社会风气彻底西化  
B. 中国传统文化焕发生机  
C. 东西方文化的兼收并蓄  
D. 中国妇女地位全面提高
30. 中共中央在一份文件中正式致电国民党，提出：如果国民党将“停止内战、一致对外；召开各党各派各界各军的代表会议，集中全国人才，共同救国”等要求定为国策，中国共产党愿意实行四大保证，“一、停止武装攻击国民政府；二、撤销苏维埃政府与红军，改为中华民国特区政府与国民革命军；三、在特区实施民主选举；四、停止没收地主土地的政策”。这反映
- A. 中华民族与帝国主义的矛盾全面激化  
B. 中共主张凝聚民族力量共同进行抗日  
C. 敌后抗日根据地的建设是中共当时主要任务  
D. 创立民主联合政府成为社会各阶层共同目标



图4

文科综合·第7页(共16页)

官方微信

皆  
之  
反

：  
贺

两；

召  
产  
中  
政

31. 中华人民共和国成立至今，共完成十三个五年计划（规划），只有两个三年是在五年计划（规划）的执行之外：第一个是在1950~1952年，第二个是在1963~1965年。其中，“第二个三年”出现的主要原因是
- A. 国民经济实行“调整”等方针
  - B. 全面建设社会主义的探索成功
  - C. 强调“以阶级斗争为纲”
  - D. “一边倒”外交政策影响
32. 苏格拉底在面临审判时说：“他们受到的控告不如我的案子那么重，但他们在法官面前苦苦哀求、痛哭流涕……借此博得最大程度的怜悯……我不认为向法官求情或通过这样做而被判无罪是正当的。”这说明
- A. 雅典公民大会崇尚人治
  - B. 苏格拉底反对民主政治
  - C. 陪审法庭缺乏法律程序
  - D. 司法人员欠缺法律素养
33. 巴黎公社建立后进行教育改革，在职业教育中注重培养全面发展的人才，提出“不分居住区域，让每个男儿童，通过小学以后，都能从技校毕业，掌握一两种手工职业的扎实基本知识，从而摆脱阶级成见和政府权力的桎梏。”巴黎公社的这一教育改革措施
- A. 具有鲜明的社会主义倾向
  - B. 建立无产阶级政权的尝试
  - C. 进一步巩固工农革命联盟
  - D. 平均主义原则的具体表现
34. 20世纪初以来，美国妇女们真正有了空闲时间，可以参加一些娱乐活动和社会活动，于是各式各样的妇女俱乐部在美国如雨后春笋般地出现。这一现象出现的主要原因在于
- A. 妇女解放运动者的鼓动
  - B. 家庭关系的进一步和谐
  - C. 美国妇女政治权利扩大
  - D. 科技革命改变生活方式
35. 20世纪50年代，英国鉴于英美特殊外交关系，拒绝参加欧洲一体化运动；20世纪60年代，英国提出参加欧洲一体化运动的申请多次被以“不愿放弃英美特殊外交关系”为理由拒绝。材料表明，当时
- A. 区域集团化冲击全球化
  - B. 世界多极化趋势已形成
  - C. 资本主义阵营出现分化
  - D. 西欧真正摆脱美国控制

文科综合·第8页（共16页）





二、非选择题（共 160 分，第 36~42 题为必考题，每个试题考生都必须作答。第 43~47 题为选考题，考生根据要求作答。把答案填写在答题卡上相应的位置，在试题卷上作答无效）

（一）必考题（共 7 小题，共 135 分）

36.（24 分）阅读图文材料，完成下列要求。

贵州省铜仁市松桃苗族自治县世昌一期农业光伏发电项目，于 2022 年 12 月 14 日成功并网发电。该项目为农光互补项目，结合该县石漠化地理环境，充分利用荒山、荒坡等资源，以“太阳能电板”为着力点与农业等多产业相结合，推进传统产业转型升级。目前，贵州多地通过水电、火电、光伏发电协调互补，取得了良好的经济效益、扶贫效益和生态效益。图 5 左图为贵州省及周边地区地形图，右图为该项目的航拍图。

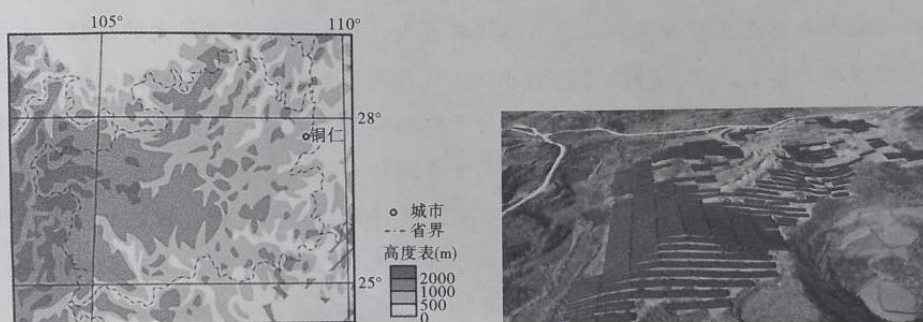


图 5

（1）说明与火电站、水电站相比，建设光伏发电项目和光伏发电的优势。（8 分）

（2）结合地形地势，分析贵州发展光伏发电项目的有利区位。（4 分）

（3）简述铺设太阳能电板对缓解当地石漠化的意义。（6 分）

（4）列举与光伏发电项目有机结合的光伏扶贫产业类型。（6 分）

37. (22分) 阅读图文材料, 完成下列要求。

芝罘岛位于山东省烟台市陆地北段, 东南距市区9千米。原是一座孤岛, 因其南岸与岬角(陆地伸向海洋的角状突出)间连岛沙坝的形成, 成了我国最大的陆连岛, 芝罘湾便成了山东半岛北部的天然良港。连岛沙坝平面轮廓呈双曲线形, 北部窄、南部宽、中间最窄; 据考察, 连岛沙坝形成时间北部最早, 中部最晚。近年来, 大量自然岸线被占用, 人工岸线比例逐渐占据主导地位。图6为芝罘岛附近海域岩性、海流、海岸线示意图。

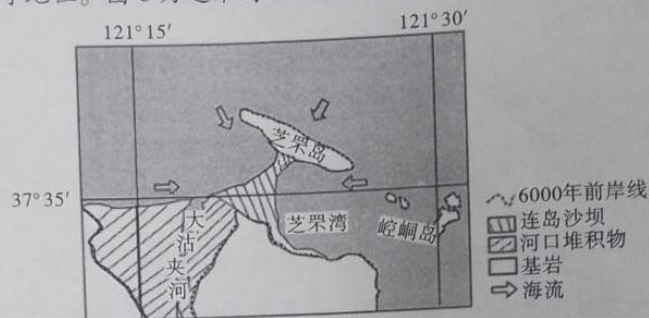


图6

- (1) 简析与南岸相比, 芝罘岛北岸的地势特点及主要成因。(4分)
- (2) 简述连岛沙坝的形成过程。(8分)
- (3) 评价在芝罘湾建设港口的区位条件。(6分)
- (4) 根据材料判断近年来该地区海岸线的移动方向, 并说明原因。(4分)

38. (14分) 阅读材料, 完成下列要求。

2023年2月2日, 中共中央政治局就加快构建新发展格局进行第二次集体学习。中共中央总书记习近平在主持学习时强调, 加快构建新发展格局, 是立足实现第二个百年奋斗目标、统筹发展和安全作出的战略决策, 是把握未来发展主动权的战略部署。

我们要坚持着力增强消费能力、改善消费条件、创新消费场景, 乘势推动消费加快恢复成为经济主拉动力; 持续推动科技创新、制度创新, 突破供给约束堵点、卡点、脆弱点, 增强产业链供应链的竞争力和安全性, 以自主可控、高质量的供给适应满足现有需求, 创造引领新的需求; 制造业是我国经济命脉所系, 是立国之本、强国之基, 从陕西提升制造业重点产业链驱动力, 到福建省推进新材料、新能源、生物与新医药等战略性新兴产业融合集群发

文科综合·第10页(共16页)

展，再到上海提出大力发展数字经济、绿色低碳、元宇宙、智能终端四大新赛道……各地向“新”发力，把发展经济的着力点放在实体经济上；扎实推进以县城为重要载体的城镇化建设，推动城乡融合发展，增强城乡经济联系，畅通城乡经济循环；推动共建“一带一路”高质量发展，积极参与国际经贸规则谈判，推动形成开放、多元、稳定的世界经济秩序，为实现国内国际两个市场两种资源联动循环创造条件。

结合材料，运用《经济生活》的知识，谈谈我们应如何加快构建新发展格局，推动经济高质量发展。（14分）

39.（12分）阅读材料，完成下列要求。

乌江是长江上游右岸最大的一级支流，是贵州第一大河，是贵州人民的“母亲河”。

贵州省人大常委会历经三次审议，2022年12月1日，贵州省十三届人大常委会第三十六次会议表决通过《贵州省乌江保护条例》（以下简称《条例》），将于2023年3月1日起施行。

《条例》在起草过程中，立法团队将开门立法贯穿始终，充分发挥人大基层立法联系点、代表联络站、常委会列席代表座谈会等作用，通过召开专家座谈会、实地调研、征求意见等途径，最大程度汇集专家、人大代表和人民群众的智慧。

《条例》制订过程中，经过积极探索、多方论证，乌江保护的思路逐渐明晰，从规定各部门、企业和地方政府在乌江保护中的职责，到明确建立生态保护补偿机制；从依法加强乌江流域生态环境风险管理，到明确采取有效措施实施应急处置；《条例》共11章85条，每条都力求真管用可执行，切实为推进乌江流域生态保护提供法治保障。

《条例》还单列专章，分别对“保障与监督”“法律责任”作出规定。乌江流域实行生态环境保护责任制和考核评价制度。《条例》规定，对保护工作不力、问题突出、群众反映集中的地区，省人民政府可以约谈所在地区市州、县级人民政府及有关部门负责人，要求其采取措施及时整改。此外，对于各种违法行为的处罚，条例还进行了明确和细化。

千里奔腾，厚泽两岸。《条例》将为乌江保护提供详实的“说明书”和“任务单”，为全省经济社会高质量发展贡献“法治力量”。

结合材料，运用《政治生活》的知识，说明贵州省人大如何通过立法确保乌江碧水长清。（12分）

40. (26分) 阅读材料, 完成下列要求。

**“最美三峡人”：勇攀水电珠峰，矢志创新报国**

一千多年前, 唐代诗人李京曾在金沙江畔写下了“两崖峻极若登天, 下视此江如井里。三月头, 九月尾, 烟瘴拍天如雾起”的诗句, 短短二十几个字, 道尽了横断山脉这片高山深谷的行旅艰难与生存不易。

千年之后, 一群怀揣“为我中华、志建三峡”理想的三峡人, 硬是以“乌蒙磅礴走泥丸”的决心, 以“金沙水拍云崖暖”的豪情, 在横断山脉内建起了一座高289米, 装机容量1600万千瓦, 多年平均发电量达624.43亿千瓦时的世界第二大水电站——白鹤滩水电站。

白鹤滩水电站是当今世界在建水电站规模最大, 综合技术难度最大的工程。水电站坐落在水力资源极其富集, 但地势险峻的金沙江上, 汪志林说因为其极其特殊的地理环境, 给所有施工团队带来的难度也是成倍地增加。处于河谷地段且大风天气频繁, 几乎每天都是逆风作业, 更让他们头疼的是白鹤滩举世罕见的复杂地质层——柱状节理玄武岩, 一旦开挖之后就容易松弛开裂, 世界上都从未有过在玄武岩上建特高拱坝的先例。汪志林及其团队通过开挖前的多次勘测、鉴别和实验, 去掌握柱状节理玄武岩的特性, 制定防扰动的措施, 通过严密的演算最终将白鹤滩大坝稳固地建立出来。

“最美三峡人”, 壮志豪情、匠心独运; 攻坚克难、精益求精; 攻克一系列世界级难题, 炼成了百分之百的中国制造——白鹤滩水电站, 攀上了水电的珠峰!

(1) 结合材料, 运用“规律的客观性与人的主观能动性辩证关系”原理, 说明“最美三峡人”是如何炼成了百分之百的中国制造——白鹤滩水电站, 攀上了水电的珠峰的。(12分)

(2) 结合材料, 运用《文化生活》的相关知识, 说明白鹤滩水电站成功建设的文化意义。(10分)

(3) 结合材料, 说说“最美三峡人”的美之所在。(4分)

41. (25分) 阅读材料, 完成下列要求。

材料一 1949~1966年是新中国科技工作艰苦创业的时期, 也是新中国科学技术发展史上的一个“黄金时期”。在新中国成立初期社会物质基础薄弱、科技发展至少落后西方发达国家一百年的情况下, 党和政府高度重视科学事业的发展, 提出“学习苏联的先进的科学技术, 并不排斥科研吸收资本主义国家中技术上某些好的、对我们有用的东西”“我们不能走世界各国技术发展的老路, 跟在别人后面一步一步地爬行”“自力更生为主、争取外援为辅”; 制定了《十二年科学规划》《十年科学规划》; 鼓励各种不同学派、不同学术见解和对于具体学术问题的不同主张, 自由探讨、自由辩论、自由竞赛; 根据当时国际形势, 统筹兼顾、突出重点, 坚持以国防尖端科技带动全局。最终, 我们仅用十几年时间, 走完了发达国家几十年的历程, 大大增强了国防实力和综合国力。

——摘编自李君《1949~1966年新中国科技工作的特点》

材料二 二战使英国损失惨重而元气大伤, 在第三次科技革命在全球范围内兴起时, 战后初期的英国政府通过颁布法令、改组科研机构、提高科研经费使英国经济一度恢复很快。为维护英国世界大国的地位, 1950年工党政府宣布实施耗资数10亿英镑的军备重整计划, 英国国家科研政策转向为冷战、军事和国际斗争服务的轨道; 1954~1955年, 供应部(包括原子能研究)和海军的科研经费增长到23580万英镑, 民用科研经费增长到2710万英镑。另据统计, 英国在20世纪50年代, 年薪在2000英镑以上的文官中, 行政人员占39%, 建筑工程师、机电工程师等在内的各类专业人员仅占5%; 每年培养出来的博士中有1/8的人移居国外, 每年至少有140名具有博士头衔的科学家永久移居国外; 研究与开发经费高居世界第二(仅次于美国), 但国民生产总值人均年增长率却明显低于美国、联邦德国、日本、法国等国, 但即使在排名最后一位的情况下, 各个研究委员会还在自行其是、4位不同职务内阁大臣还在争论谁来主管科学, “数以亿计的科研经费被浪费”。

——摘编自贺淑娟《英国国家科技政策的演变: 1850年代至1990年代》

(1) 根据材料一并结合所学知识, 简析1949~1966年新中国科技发展的原因。(12分)

(2) 根据材料二并结合所学知识, 概括20世纪50年代英国科技发展过程中的特点。(8分)

(3) 根据以上材料并结合所学知识, 围绕国家在现代科技发展中所起的作用谈谈你的认识。(5分)

42. (12分) 阅读材料, 完成下列要求。

材料 中国共产党带领中国人民进行革命、建设、改革进而走进新时代的历史, 在某种意义上完整地演绎了中国共产党构筑中国精神的百年历程。中国共产党百年历史, 可以划分为四个历史时期, 即从1921年7月中国共产党建立至1949年10月中华人民共和国成立的新民主主义革命时期; 从1949年10月至1978年12月党的十一届三中全会召开的社会主义革命和建设时期; 从1978年12月至2012年11月党的十八大召开的改革开放和社会主义现代化建设新时期; 从2012年11月至今的中国特色社会主义新时代。中国共产党百年历程所形成的伟大创造精神、伟大奋斗精神、伟大团结精神、伟大梦想精神构成了中国精神谱系。中国共产党构筑中国精神的宝贵经验, 能为全面建设社会主义现代化国家、实现中华民族伟大复兴的中国梦集聚强大的精神力量。

——摘编自祝彦《中国共产党领导革命、建设和改革的基本经验》、张谨《中国共产党构筑中国精神的基本经验》等

根据材料并结合所学知识, 围绕“中国精神”, 选择中国共产党百年历史的一个或一个以上历史时期, 自拟主题并予以阐述。(要求: 主题明确, 论证有据, 史论结合, 逻辑清晰)(12分)

(二) 选考题(共5小题, 共25分)

请考生在第43、44两道地理题中任选一题作答; 在第45、46、47三道历史题中任选一题作答。如果多做, 则按所做的第一题计分。作答时用2B铅笔在答题卡上把所选题目的题号涂黑。

43. (10分) 【地理——选修3: 旅游地理】

去长白山北坡旅游, 社会车辆只能停在山门外停车场。游客购票乘坐环保车辆摆渡进入景区, 领略经典的地质奇观后, 可在换乘中心换乘主峰车辆体验在盘山路上连续急速过弯道的刺激, 摆渡到峻峭的主峰上俯瞰天池美景, 还可以从瀑布停车场步行去眺望腾烟起雾的长白山瀑布。图7为长白山北景区摆渡车运行示意图。

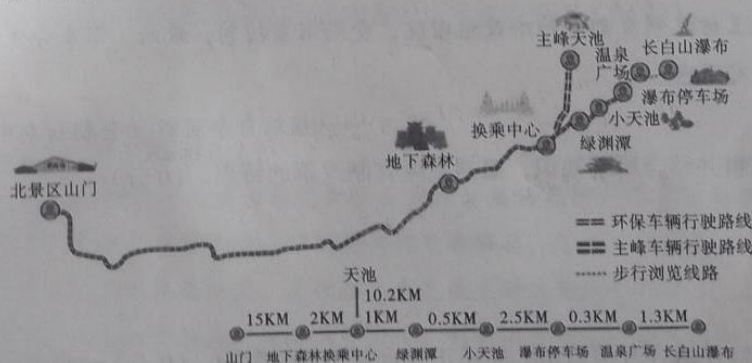


图7

简要分析长白山北景区的摆渡车辆给景区和游客带来的影响。(10分)

44. (10分) 【地理——选修6：环境保护】

新能源汽车产业快速发展，我国已成为全球最大的动力蓄电池生产和消费国。退役动力蓄电池一般剩余70%~80%的容量可降级用于储能、备电等场景，而且含有锂、镍、钴、锰等金属材料。若仅采用填埋、焚烧等处理方式，会对环境造成严重的污染，电解液在空气环境中还容易分解出毒性气体。图8为我国2018~2025年退役动力蓄电池规模测算值。

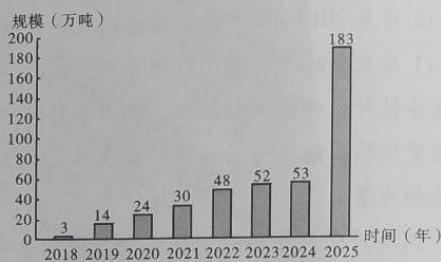


图8

简述退役动力蓄电池处理不当会带来的环境问题，并列举其回收后的综合利用方式。(10分)

45. (15分) 【历史——选修1：历史上重大改革回眸】

材料 金朝(1115~1234年)是由东北女真族建立的国家政权，先后灭亡辽和北宋，统治范围扩大到黄河流域。正隆，海陵王(1149~1161年执政)年号，执政时期对金朝中央官制作了重大改革，至正隆元年(1156年)全部完成并正式颁布，史称正隆官制。正隆以前，金统治者在原北宋统治地区设立了临时统治机构——行台尚书省，在行政体制上沿袭中原汉制，与金内地保持一定差别，海陵时期撤销行台尚书省，取消对汉族地区统治的特殊性，“会归机政于朝廷”。正隆元年海陵诏令撤销中书、门下二省，实行一省六部制，尚书省“总领纪纲、仪刑断揆”“掌丞天子，平章万机”。金初都元帅府是最高行政机构，掌握军政实权，海陵王仿汉制废都元帅府改枢密院，受尚书省控制，政治、军事分流而治。金朝制度至此基本固定下来。

——摘编自李丽新《金朝初期中央官制的渐变》

(1) 根据材料并结合所学知识，概括正隆官制改革的特点。(6分)

(2) 根据材料并结合所学知识，简述正隆官制改革的影响。(9分)

46. (15分)【历史——选修3：20世纪的战争与和平】

材料 朝鲜战争期间，英国政府的对外政策存在明显的转变——由起初追随美国积极出兵到后来主动在各国间斡旋。中国人民志愿军的参战也打乱了战争各方的力量对比和美英等国对战争耗时的预期。同时英国在中国大陆、香港存在经济利益，中国参战使得英美双方的矛盾愈加明显地暴露了出来。经过二战的教训，英国有选择地将战略重心放在欧洲和中东。1951年是英国大选年，保守党把朝鲜战争作为攻击艾德礼工党政府的突破口，赢得了上台组阁的机会，英国自此努力推动各方签署停战协定。由此可以看出，英国的外交政策体现出的务实精神和灵活姿态支撑着这个远离欧洲大陆的岛屿国家千百年来一直活跃在世界舞台上。

——摘编自侯美《朝鲜战争初期英国政府的舆论管控》

(1) 根据材料并结合所学知识，分析英国主张通过谈判解决朝鲜问题的原因。(6分)

(2) 根据材料并结合所学知识，说明朝鲜战争期间英国外交政策改变的影响。(9分)

47. (15分)【历史——选修4：中外历史人物评说】

材料 在中世纪西方大规模的鼠疫(别名黑死病)中，整个西欧四分之三的人口死亡；在东汉时代的中国，也遭受同样的灾难，时人称“伤寒症”。幸运的是，中国当时出了一位神医，他便是张仲景——人类历史上最早攻克鼠疫的人。欧洲最早治疗黑死病的方法，就是通过到过中国的阿拉伯人翻译过来的《伤寒杂病论》一书，欧洲学者李约瑟赞叹“他是一个拯救了欧洲命运的人”。“医圣”张仲景，出身官宦大族，自幼受古代名医扁鹊的影响和启发，对医学有极大兴趣，最大的愿望是做个当时低贱的职业——医生；后举孝廉，官至长沙太守，不忘初心，亲自免费为百姓坐诊行医。面对当时流行的瘟疫，张仲景刻苦研读古代医书，钻研古典医籍的基本理论，又收集了民间的药方和治疗方法，结合自己的医疗经验加以总结，写出了《伤寒杂病论》，首创辨证论治临床诊疗体系，这是中医学的一次伟大的划时代变革，为中医临床学奠定了基础。

——摘编自张焱《谁是欧洲人最景仰的中国医生》

(1) 根据材料并结合所学知识，简述张仲景取得重大医学成就的原因。(6分)

(2) 根据材料并结合所学知识，评价张仲景的医学贡献。(9分)



## 关于我们

自主选拔在线是致力于提供新高考生涯规划、强基计划、综合评价、三位一体、学科竞赛等政策资讯的升学服务平台。总部坐落于北京，旗下拥有网站（[网址：www.zizzs.com](http://www.zizzs.com)）和微信公众平台等媒体矩阵，用户群体涵盖全国 90% 以上的重点中学师生及家长，在全国新高考、自主选拔领域首屈一指。

如需第一时间获取相关资讯及备考指南，请关注**自主选拔在线**官方微信信号：**zizzsw**。



自主选拔在线

