

姓 名 \_\_\_\_\_

准考证号 \_\_\_\_\_

绝密★启用前

## 2021 年高考湖南四大名校名师团队猜题卷(A)

# 地 理

注意事项:

1. 答卷前,考生务必将自己的姓名,准考证号填写在答题卡上。
2. 回答选择题时,选用每小题答案后,用铅笔把答题卡上对应题目的答案标号涂黑,如需改动,用橡皮擦干净后,再选涂其他答案标号。回答非选择题时,将答案写在答题卡上。写在本试卷上无效。
3. 考试结束后,将本试题卷和答题卡一并交回。

一、**选择题**:本大题共 16 小题,每小题 3 分,共 48 分。每小题所列的四个选项中,只有一项符合题目要求。

新经济地理学认为,产业的集聚与扩散取决于区域发展中的向心力和离心力。向心力来源于产业集聚所形成本地金融外部经济和本地技术外部经济两类;离心力是指土地、劳动力等成本上升,及企业因市场竞争而导致盈利下降。产业关联是指企业与本地相关企业的联系,产业关联强度影响产业集聚与扩散。下图为产业扩散模式的分析框架与理论假说,据此完成下列小题。

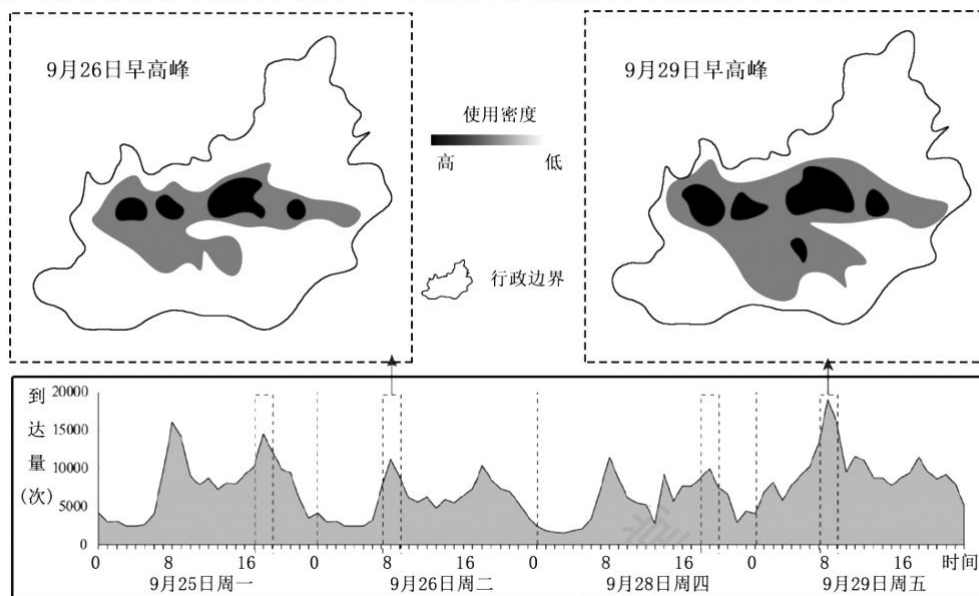
产业扩散模式理论假说

特征	低关联度	高关联度	高关联度	低关联度
	低劳动力密集度	低劳动力密集度	高劳动力密集度	高劳动力密集度
金融外部性	低	高	高	低
技术外部性	高	高	低	低
扩散倾向	中	低	中	高

1. 结合新经济地理学理论和产业扩散模式理论假说,下列产业最适合呈集聚分布的是
  - A. 汽车制造业
  - B. 饮料制造业
  - C. 芯片制造业
  - D. 服装制造业
2. 关于材料的解读,下列说法正确的是
  - A. 金融外部性与产业关联度呈负相关
  - B. 技术外部性与产业关联度呈负相关
  - C. 技术外部性与产业关联度呈正相关
  - D. 扩散倾向与产业关联度呈负相关
3. 经济发达的一线城市,针对低关联度、高劳动力密集度产业的可持续发展,说法合理的是
  - ①积极引导该类产业向外转移
  - ②适当降低该类企业投资门槛
  - ③积极打造该类企业核心品牌
  - ④加大扶持该类企业生产过程
  - A. ①③
  - B. ①④
  - C. ②③
  - D. ②④

地理试题 第 1 页(共 8 页)

广州是国内最早投放运营共享单车的城市之一,下图是广州市主城区2017年9月25—29日(27日数据有缺失)研究区内的共享单车位置到达量数据统计。据此完成下列小题。



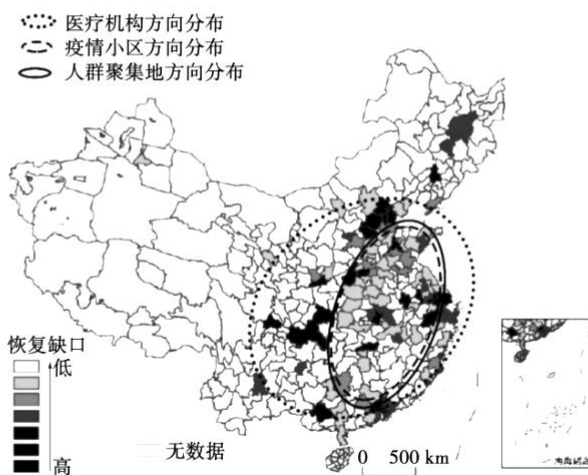
4. 总体上早晚高峰到达量相差不大,但早高峰峰值比晚高峰大,最可能的原因是

- A. 下班时间比较分散
- B. 工作区域比较分散
- C. 下班人员去向分散
- D. 单车放置比较分散

5. 研究区域城市空间形态最可能是

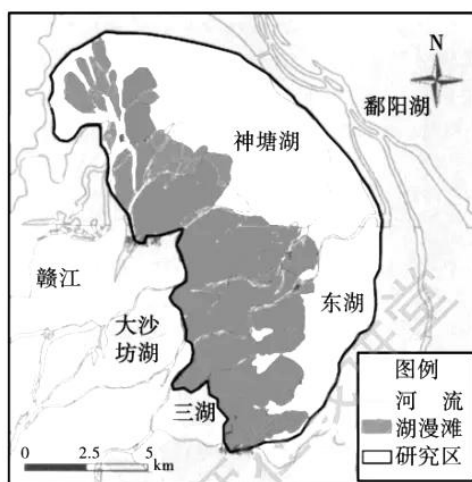
- A. 单中心结构
- B. 多中心结构
- C. 扇形结构
- D. 楔形结构

新型冠状病毒肺炎疫情仍在全球范围内蔓延,中国依托精准的数据分析,果断的政治决策,疫情得到有效控制,并有序组织恢复生产。下图为2020年疫情期间全国人口集聚重心方向、疫情小区重心方向、截止2020年4月8日时的城市恢复缺口分布图(恢复缺口:离城市经济等要素恢复正常水平的差距)。据此完成下列小题。



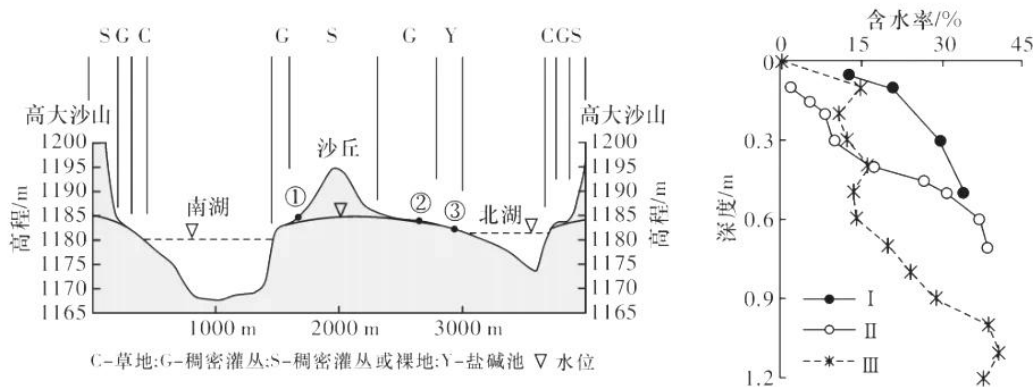
6. 与疫情小区重心方向分布最密切的是
- A. 疫情起源地  
B. 恢复缺口值  
C. 医疗机构地  
D. 人口集聚地
7. 截止4月8日,东、西部的城市恢复缺口差异的主要原因是东部地区
- A. 政策引导恢复弱  
B. 劳动力人口较少  
C. 疫情形势较严重  
D. 消费市场需求少

鄱阳湖湿地草州面积季节变化大,冬季和夏季面积较小;鄱阳湖南矶山自然保护区的湿生植物优势区受淹没频率平均值:蒿草群落>苔草群落>芦苇群落>南荻群落。下图为南矶山自然保护区研究区域示意图,据此完成下列小题。



8. 鄱阳湖湿地草州面积夏季和冬季较小的制约性因素分别是
- A. 水位、热量  
B. 热量、土壤  
C. 土壤、光照  
D. 光照、水位
9. 监测湿地植被面积变化用到的信息技术是
- A. GIS  
B. RS  
C. GNSS  
D. 5G技术
10. 鄱阳湖上游水利工程建设改变了湖区淹没频率,汛期南矶山自然保护区湿地植被群落增加最多的是
- A. 苔草群落  
B. 蒿草群落  
C. 芦苇群落  
D. 南荻群落

巴丹吉林沙漠多年平均降水量介于50~150 mm,潜水蒸发是指浅层地下水向上运移贡献给陆地蒸发的过程,潜水蒸发与降水下渗共同影响地下含水率。下图左为巴丹吉林沙漠苏木吉林湖区示意图,图右为图中三个观测点地下含水率分布图。据此完成下列小题。



11. 三个监测点①②③的位置与右图含水率变化对应正确的是

- A. I、II、III
- B. III、II、I
- C. II、III、I
- D. II、I、III

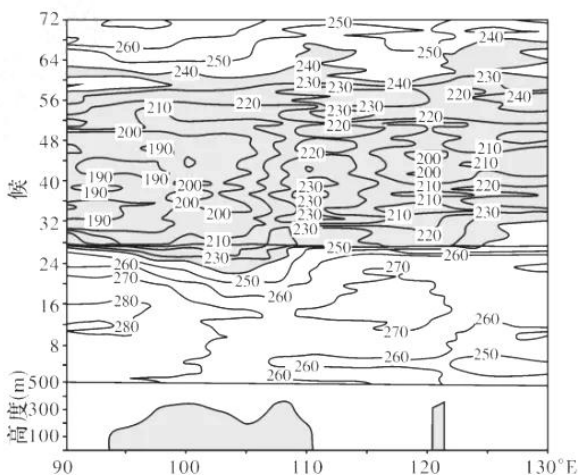
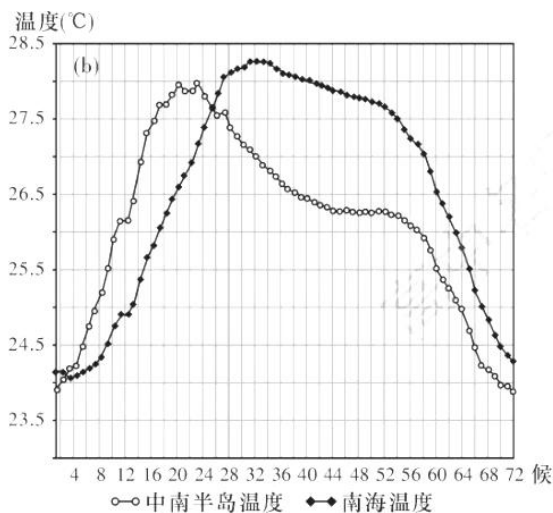
12. 三个监测点的地下含水率均随深度递增而增加的原因是

- A. 地下水埋藏浅
- B. 降水下渗量大
- C. 潜水蒸发量大
- D. 植被覆盖率低

13. 北湖北岸分布草地,而南岸分布盐碱地的主要影响因素是

- A. 人类活动
- B. 光照强弱
- C. 降水多少
- D. 潜水埋深

OLR 是卫星观测地气系统的射出长波辐射,热带地区,OLR 值对流强度呈负相关,一般以  $240 W \cdot m^2$  为上升和下沉的分界线,对流强度又对地表气温产生影响;热成风是指上、下两层等压面上地转风的矢量差,强度与温差有关,北半球表现为背热成风而立,高温区在右,低温区在左,热成风影响南海季风的变化。左图为 1958—1998 年中南半岛与南海平均地表温度季节变化曲线图,右图为 1958—1998 中南半岛与南海的 OLR 值随季节分布图。(注:候为气候学统计时间,5 天为一候,全年共 73 候)



14. 一年中,中南半岛与南海热力差异存在两次明显季节转换,第二次处于

- A. 元宵节后
- B. 清明节后
- C. 劳动节后
- D. 儿童节后

15. 据 OLR 值推测,影响中南半岛气温下降阶段的主要因素是

- A. 直射点
- B. 降水
- C. 海陆
- D. 地形

16. 根据热成风原理,中南半岛与南海边界的热成风对南海夏季风的影响是

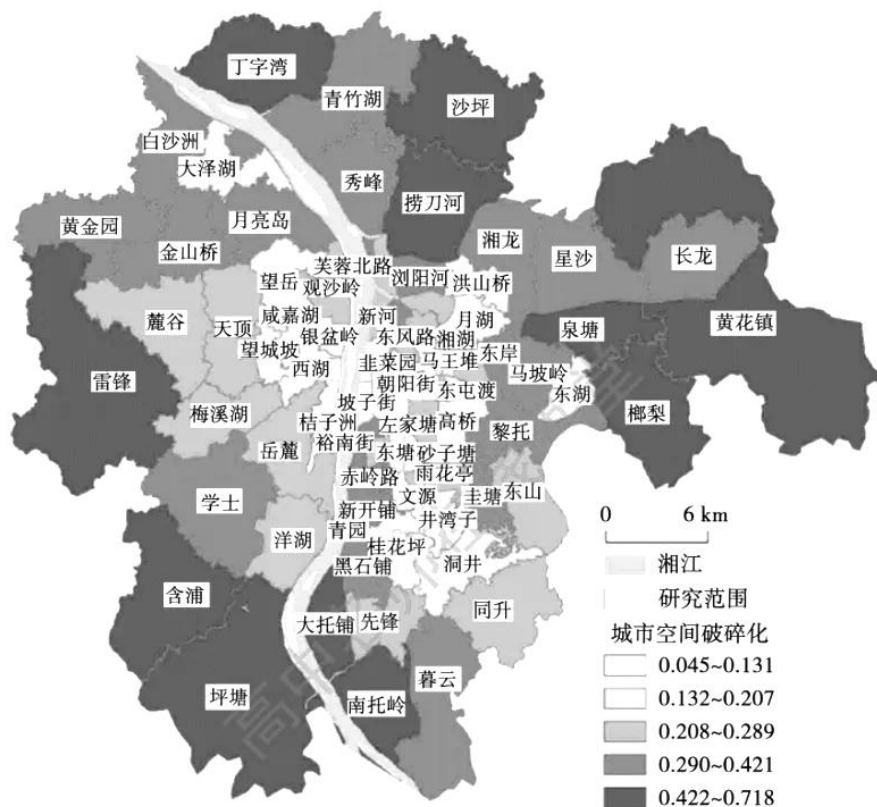
- A. 夏季风增强
- B. 夏季风减弱
- C. 夏季风提前
- D. 夏季风推迟

二、非选择题:共 52 分,第 17~19 题为必考题,每个试题考生都必须作答。第 20~21 题为选考题,考生根据要求作答。

(一)必考题:共 42 分。

17. (14 分)阅读图文资料,完成下列问题。

城市空间破碎化是指城市地块形态上均质连续、结构上联系紧密、功能上协同高效的整体空间趋向于空间单元分割、空间联系弱化、空间整体功能下降。下图为我国某省会城市各地块的城市空间破碎化综合指数分布图。



某市城市空间破碎化综合格局

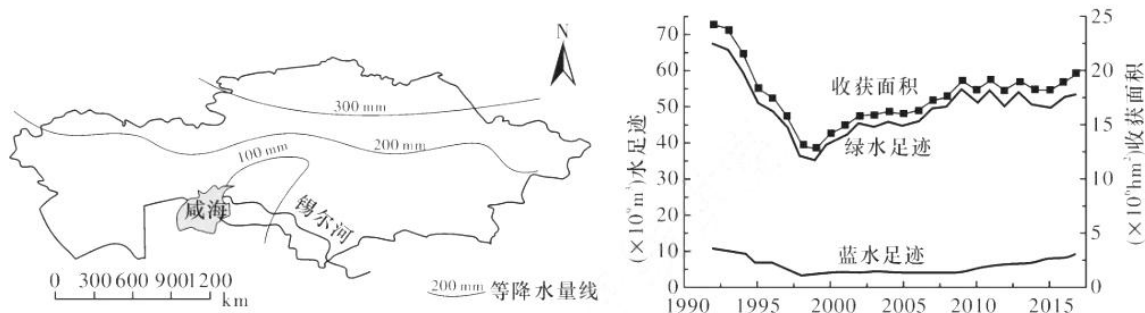
(1)据图说出该城市空间破碎化的特点。(4 分)

(2)空间破碎化与城市土地面积、功能分区、自然因素密切相关,请分析这些因素对空间破碎化的影响。(6 分)

(3)从合理规划城市的角度,提出减轻坪塘等郊区城市破碎化程度的建议。(4分)

18. (14分)阅读图文资料,完成下列问题。

农作物水足迹表示在作物生长过程中,作物直接或间接消耗的淡水资源。具体可以分为绿水足迹(消耗的雨水—雨养农业)、蓝水足迹(消耗的地表、地下水—灌溉农业)等。左图为哈萨克斯坦区域图,右图为哈萨克斯坦1990—2017年水足迹与种植面积统计图。



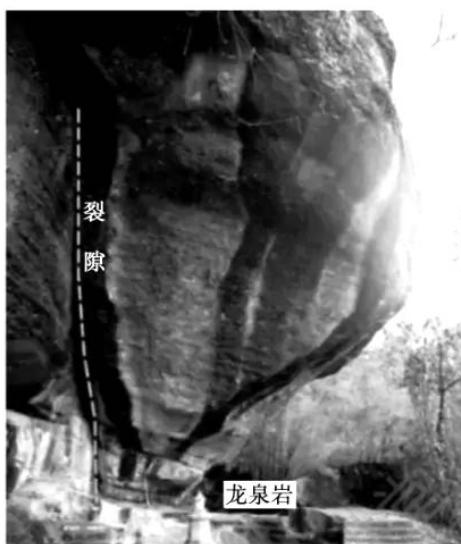
(1)据材料推测哈萨克斯坦水足迹的空间分布规律,并说出判断理由。(4分)

(2)分析近年来哈萨克斯坦水足迹和农业种植面积的变化对区域水资源、水环境带来的影响。(4分)

(3)根据哈萨克斯坦水足迹的空间分布和时间变化,提出合理调整农业结构的措施。(6分)

19. (14分) 阅读图文材料, 完成下列问题。

洞穴剖面岩性的不均一性及软岩夹层的风化凹进是形成丹霞山顺层洞穴的主要原因; 软岩夹层一般是由钙质胶结的粉砂质泥岩, 吸水性较强, 胀缩明显。下图为广东丹霞山龙泉岩顺层风化穴景观图, 沟谷地区植被茂盛。



(1) 简析龙泉岩从形成沉积岩后到顺层洞穴的发育过程。(6分)

(2) 夹层的粉砂质泥岩比下层砂岩颗粒细, 请分别从流水作用、地壳运动的角度说出夹层粉砂质泥岩可能的堆积环境。(4分)

(3) 相比于丹霞山山顶, 沟谷地区植被茂盛, 从土壤角度分析其原因。(4分)

(二)选考题:共10分。请考生从2道题中任选一题作答。如果多做,则按所做的第一题计分。

20.(10分)【地理——选修3:旅游地理】阅读图文材料,回答问题。

我国民族地区具有文化景观脆弱性和自然生态敏感性的特征;我国民族地区、贫困地区与旅游资源丰富地区具有高度的重叠性,我国2000年以来实施的“国家旅游扶贫试验区”建设和2014年开始实施的“乡村旅游富民工程”则将民族地区作为旅游扶贫开发的重点对象。

(1)据材料说出,民族地区扶贫开发旅游活动对当地的价值。(6分)

(2)根据民族地区特征,提出扶贫旅游可持续发展的措施。(4分)

21.(10分)【地理——选修6:环境保护】阅读图文材料,回答问题。

草地贪夜蛾是一种产于美洲热带和亚热带地区,主要生活在玉米、水稻等粮食作物中的杂食性害虫,2019年自云南入侵中国,入侵原因有人为主观引入、人为无意引入、自然媒介入侵。目前,中国还未将草地贪夜蛾列入检疫名录。

(1)说出草地贪夜蛾从云南入侵中国的有利条件。(6分)

(2)请提出管控生物入侵的可行性措施。(4分)



# 2021年普通高中学业水平等级性考试 湖南四大名校名师团队猜题卷(A)

## 地理参考答案

一、选择题:本大题共16小题,每小题3分,共48分。每小题所列的四个选项中,只有一项符合题目要求。

1. C 【解析】根据材料新经济地理学理论,芯片制造业对本地技术关联度高,劳动力需求少,对应表格中的产业扩散倾向较低,扩散倾向越低,集聚性越强;答案选C。
2. D 【解析】据表可知,金融外部性与关联度呈正相关;技术外部性与产业关联度受劳动力密集度影响较大,即技术外部性不与产业关联度呈直接的相关性;低关联度产业扩散倾向较高,高关联度企业扩散倾向较低,扩散倾向与企业关联度呈负相关;答案选D。
3. A 【解析】低关联度、高劳动力密集度产业不符合经济发达的一线城市的产业发展,所以应该积极引导该类企业转移扩散;提高投资门槛,减少该类企业的企业数量;引导产业升级、提高附加值,减少劳动力密集型的生产过程;对少数保留的企业要打造其核心品牌竞争力;答案选A。
4. A 【解析】题目设问说“总体上早晚高峰到达量不大,但早高峰峰值高”,下班时间比较分散;工作区域分散、下班人员去向分散、单车放置分散,不影响下班时间的分散;答案选A。
5. B 【解析】右图可知,早晚高峰的自行车到到达量较多的区域呈分散状态,表明城市为多商业中心、多住宅中心分布,为多中心结构;答案选B。
6. D 【解析】据图可知,疫情小区重心方向分布与人口集聚地重心方向分布相似,答案选D。
7. C 【解析】影响城市经济等要素恢复的主要影响是生产,东部地区疫情较严重,生产恢复较弱,距离正常水平差距较大;政策有序引导城市恢复,A错误;东部地区劳动力回流慢,但是人口数量依然较多,B错误;消费市场也不是影响生产的直接原因,D错误;答案选C。
8. A 【解析】结合所学知识,夏季鄱阳湖湖滩漫被水淹没,草州面积小,冬季气温较低,草地枯萎,面积小;答案选A。
9. B 【解析】结合所学知识,监测湿地面积变化的是RS技术;答案选B。
10. D 【解析】鄱阳湖水利工程设施的建设,汛期水位变化减小,淹没频率减小,最适宜南荻群落生长,答案选D。
11. B 【解析】根据左图可知,①②③依次水位埋深变浅,对应曲线Ⅲ、Ⅱ、Ⅰ;答案选B。
12. C 【解析】设问“三个监测点地下水含水率均随深度递增而增加”可知,无论地下水埋藏深浅,都会造成含水率上下差异;结合材料描述,潜水蒸发与降水下渗共同影响地下水含水率,而该地降水少,蒸发旺盛,强烈的潜热蒸发导致上层含水率极低,而下层受地下水影响含水率较高;答案选C。
13. D 【解析】该地位于巴丹吉林沙漠,人类活动影响小;区域尺度差异小,降水相差不大;若受太阳辐射影响,那么北岸为阳面,太阳辐射强,蒸发大;南岸地势低平,地下水埋藏浅,返盐作用强,盐碱地分布;答案选D。
14. C 【解析】据左图可知,一年中,第二明显变化出现在25候,即中南半岛温度低于南海温度时,据材料“候为气候学统计时间,5天为一候,全年共73候”可知,25候出现在一年中的第125天,处于5月6—10号;答案选C。
15. B 【解析】据左图可知,中南半岛温度开始下降出现在23候,而23候又正直中南半岛OLR值低于 $240 W \cdot m^2$ ,据材料“热带地区,OLR值对流强度呈负相关,一般以 $240 W \cdot m^2$ 为上升和下沉的分界线,对流强度又对地表气温产生影响”可知,23候时中南半岛对流旺盛,降水较多,气温下降;答案选B。

16. A 【解析】据材料“热成风强度与温差有关,北半球表现为背热成风而立,高温区在右,低温区在左”可知,南海夏季热成风为偏南风,与夏季风方向一致,加剧夏季风;如果热成风转换时间早,则趋势夏季风提前,反之推迟;答案选 A。

二、非选择题:共 52 分,第 17~19 题为必考题,每个试题考生都必须作答。第 20~21 题为选考题,考生根据要求作答。

17. (1)分布不均,(2分)破碎化程度总体上由市中心向郊区增强;(2分)东北部、西部、西南部破碎化程度高。(2分)

(2)土地面积大,破碎化程度高/土地面积小,破碎化程度低;(2分)功能单一,相互隔离,破碎化程度高/功能多样,相互联系紧密,破碎化程度低;(2分)地形、河流等自然因素阻隔,破碎化程度高/地形平坦,破碎化程度低。(2分)

(3)合理规划功能分区/多元化布局功能分区/减轻功能单一带来而导致的内部联系单一;(2分)加强交通等基础设施建设/加强交通联系。(2分)

【解析】(1)根据设问“说出据图说出长沙空间破碎化的特点”回应原理和考点,即特征类问题的描述,在结合特征类问题的“总一分一特殊”的描述方法,结合图是信息,得出答案。

(2)结合材料关于破碎化程度的概念,根据问题“空间破碎化与城市土地面积、功能分区、自然因素密切相关”,再结合图示信息找到郊区土地面积大的地区,区域空间分隔明显,破碎化程度高;郊区功能分区单一,空间联系弱化,破碎化程度高;地形、河流等自然要素对空间、功能具有一定阻隔作用,弱化区域联系,破碎化程度高。

(3)根据材料关于破碎化程度的概念,可以先得出坪塘等郊区城市破碎化的原因是功能单一、土地空间联系弱化等原因;所以可以从基础设施的建设,例如通过交通建设加强空间联系,多元化合理分区功能区来提高区域紧密程度,减轻破碎化程度。

18. (1)规律:北部以绿水足迹为主/北部绿水足迹多,南部以蓝水足迹为主/南部蓝水足迹多;(2分)理由:北部降水多,南部降水少/南部有河流,灌溉水源充足。(2分)

(2)加剧农业用水压力/加剧水资源枯竭/加剧水资源消耗;(2分)加剧水污染。(2分)

(3)北部发展雨养农业;(2分)南部发展灌溉农业;(2分)减少高耗水作物种植/提高耐旱农业作物。(2分)

【解析】(1)根据设问可知,该问需要从绿水足迹、蓝水足迹来分析其空间分布,再结合材料关于绿水足迹和蓝水足迹的概念,根据哈萨克斯坦区域特征可知,北部地区降水多,绿水足迹消耗多,南部地区降水少,有河流分布,蓝水足迹消耗多。

(2)根据设问,需要首先获取哈萨克斯坦的水足迹和农业种植面积变化特征,不难得出水足迹增加、种植面积增加,所以会加剧水资源消耗,农业种植面积的增加导致农业污水排放也会增加,进一步加剧水污染现象。

(3)根据设问可知,先要获得哈萨克斯坦水足迹的空间分布和时间变化特点,即北部绿水足迹多、南部蓝水足迹多,水足迹随时间有增加趋势,所以为了可持续发展、因地制宜的利用水土资源,北部地区要发展雨养农业,南部地区发展灌溉农业,水消耗水污染加剧水资源短缺,所以要适当发展耐旱种植。

19. (1)气候湿热/降水丰富;(2分)岩层裂隙发育/水沿裂隙下渗;(2分)岩性不均一,粉砂质泥岩吸水风化/粉砂质泥岩中的钙质溶解侵蚀/粉砂质泥岩抗侵蚀能力低。(2分)

(2)流速减慢/流量减少/流水挟沙能力减弱;(2分)地壳下降,流速减慢。(2分)

(3)山顶侵蚀强/沟谷堆积强/山顶土层浅薄/沟谷土层深厚/沟谷土壤肥沃;(2分)沟谷土壤含水率高/山顶土壤水分条件差。(2分)

【解析】(1)根据设问回应一般原理和考点,即利用地质作用(内外力的共同作用)来分析地貌的形成,结合材料“洞穴剖面岩性的不均一性及软岩夹层的风化凹进是形成丹霞山顺层洞穴的主要原因;软岩夹层一般是

由钙质胶结的粉砂质泥岩,吸水性较强,胀缩明显”可知,裂隙、水蚀、岩性差异是其主要成因。

(2)根据设问回应一般的原理和考点可知,沉积岩颗粒大小的沉积环境,而夹层为细颗粒,可推理其堆积时流速慢,可能的流水作用特征是流速减慢,地壳与动特点是地壳下沉,落差减小,流速减慢。

(3)从设问回应原理可知,土壤角度有土壤厚度、肥力、水分、温度、酸碱性等等,植被茂盛即考查植被与土壤环境的关系,可知土壤肥力、厚度、水分是其主要原因。

20. (1)传承传统文化/保护文化景观/提供资金保护、修缮文化景观;(2分)提供资金保护生态环境;(2分)增加经济收入/促进就业/帮助民族地区脱贫致富;(2分)完善基础设施建设/完善服务体系/完善交通、通讯等基础设施服务。(2分)(任答3点)

(2)注重保护文化景观、自然景观;(2分)加强政策扶持力度/完善基础设施/加强基础设施建设/提高居民生活水平。(2分)

**【解析】**(1)根据设问可知,旅游活动开发的旅游价值为影响类问题,结合材料可知,民族地区具有位置偏远、经济贫困、景观脆弱、生态敏感等问题。所以旅游活动的开发对当地有在增加就业、获得经济效益、保护生态环境、修缮文化景观、完善基础设施等价值。

(2)结合材料可知,民族地区具有位置偏远、经济贫困、景观脆弱、生态敏感等特点,所以从景观资源的保护、民生工程的建设是其可持续开发的主要措施。

21. (1)气候条件相似/云南是热带、亚热带气候;(2分)云南受西南风影响,容易随风入侵;(2分)云南热带地区,生物丰富,食物充足。(2分)

(2)加强政府管理/海关检疫管理/执法力度/立法保护;(2分)加强教育宣传/提高人们对生物入侵的了解/减少,避免人为无意引入;(2分)加强外来生物监测与管控。(2分)(任答2点)

**【解析】**(1)由问题回应原理和考点可知,该题应该从生物与地理环境的角度分析,再结合材料关于草地贪夜蛾的描述、云南的区域特征可知,入侵原因的叙述可知,气候、食物、风媒介是草地贪夜蛾从云南入侵的主要原因。

(2)措施类问题要有的放矢、因地制宜,根据材料关于生物入侵的原因描述可知,管控生物入侵可以从控制人文主观引入、人为无意引入、自然媒介入侵三个角度着手,所以完善法律法规、加强教育宣传、边境环境生物监控管理的角度提出。

## 关于我们

**自主选拔在线**（原自主招生在线）创办于 2014 年，历史可追溯至 2008 年，隶属北京太星网络科技有限公司，是专注于**中国拔尖人才培养**的升学咨询在线服务平台。主营业务涵盖：新高考、学科竞赛、强基计划、综合评价、三位一体、高中生涯规划、志愿填报等。

自主选拔在线旗下拥有网站门户、微信公众平台等全媒体矩阵生态平台。平台活跃用户达百万量级，网站年度流量超 1 亿量级。用户群体涵盖全国 31 省市，全国超 95% 以上的重点中学老师、家长及考生，更有许多重点高校招办老师关注，行业影响力首屈一指。

自主选拔在线平台一直秉承“专业、专注、有态度”的创办公念，不断探索“K12 教育+互联网+大数据”的运营模式，尝试基于大数据理论为广大中学和家长提供中学拔尖人才培养咨询服务，为广大高校、中学和教研单位提供“衔接和桥梁纽带”作用。

平台自创办以来，为众多重点大学发现和推荐优秀生源，和全国数百所重点中学达成深度战略合作，累计举办线上线下升学公益讲座千余场，直接或间接帮助数百万考生顺利通过强基计划（自主招生）、综合评价和高考，进入理想大学，在家长、考生、中学和社会各界具有广泛的口碑影响力，2019 年荣获央广网“年度口碑影响力在线教育品牌”。

未来，自主选拔在线将立足于全国新高考改革，全面整合高校、中学及教育机构等资源，依托在线教育模式，致力于打造更加全面、专业的**新高考拔尖人才培养**服务平台。



 微信搜一搜

 自主选拔在线