

秘密 ★ 启用前 【考试时间：2022年4月20日上午9:00—11:30】

## 绵阳市高中 2019 级第三次诊断性考试 文科综合能力测试

注意事项：

1. 答卷前，考生务必将自己的班级、姓名、考号填写在答题卡上。
2. 回答选择题时，选出每小题答案后，用铅笔把答题卡上对应题目的答案标号涂黑。如需改动，用橡皮擦干净后，再选涂其它答案标号。回答非选择题时，将答案写在答题卡上。写在本试卷上无效。
3. 考试结束后，将答题卡交回。

一、选择题：本卷共 35 个小题，每小题 4 分，共 140 分。在每小题给出的四个选项中，只有一项是符合题目要求的。

2000~2017 年我国粮食生产总趋势向好，至 2017 年人均粮食达 444.5 公斤。期间，人均粮食产量重心（空间分布的平均中心）不断北移（如图 1）。据此完成 1~2 题。

1. 对我国人均粮食产量重心北移作用力最大的粮食

主产区是

- A. 黄淮海区                      B. 东北区  
C. 黄土高原区                  D. 蒙新区

2. 影响 2000~2017 年我国人均粮食产量重心北移的

主导因素是

- A. 市场                              B. 科技  
C. 劳动力                            D. 交通

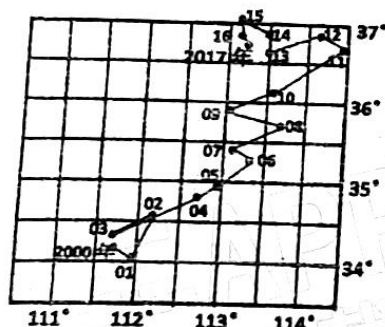


图 1

工业机器人产业链可以划分为上游核心零部件制造、中游机器人本体制造和下游生产系统集成三个主要环节。2014 年东莞市政府开始推进“机器换人”政策。A 企业是东莞市一家工业机器人本体制造企业，同时为客户提供自动化解决方案。A 企业部分工程师离职创业，成立了专门的机器人生产系统集成企业 B，并为本地中小企业提供自动化升级改造方案。据此完成 3~5 题。

3. 企业 A 与企业 B 同时在东莞发展，能大幅度降低

- A. 工资成本                      B. 燃料动力成本                  C. 研发成本                      D. 市场营销成本

4. 企业 B 的成立与发展，主要得益于

- ①广阔的市场                  ②企业多样化发展                  ③技术和产业基础                  ④引进资金和技术

- A. ①②                              B. ③④                              C. ①③                              D. ②④

文科综合试题第 1 页（共 12 页）

5. 企业 B 为本地中小企业提供个性化的自动化升级改造方案, 其根本目的是  
A. 检验产品质量    B. 产业转型升级    C. 拓展市场    D. 提升服务水平

蒙古国地处亚欧大陆内部。甲地位于蒙古国中东部一平坦河谷, 植被覆盖较高, 但年输沙量很大。图 2 为甲地近地面一年中风沙流输沙量随高度的累积分布图。据此完成 6~8 题。

6. 甲地防控风沙流的关键高度是  
A. 0cm~20cm    B. 21cm~40cm  
C. 41cm~60cm    D. 61cm 以上
7. 甲地防控风沙流的有效生态措施是大量种植  
A. 灌木和乔木    B. 草本和灌木  
C. 草本和乔木    D. 藤本和水生

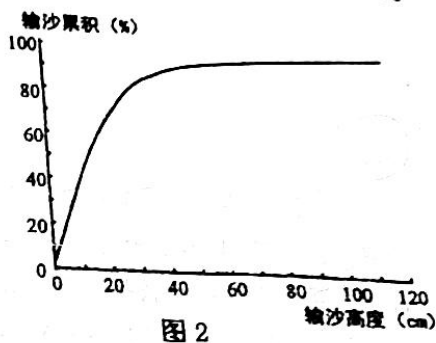


图 2

8. 甲地植被覆盖较高, 但年输沙量很大, 表明其  
A. 气候极为干旱    B. 土壤表层含水量较大  
C. 水土流失严重    D. 生长季与风季不一致

雾是近地面的水汽凝结现象。云海是云顶高度低于山顶高度的一种景观。云海为黄山(主峰 1865 米)四绝之一, 年均出现天数约 40 天。当黄山的相对湿度大于 98% 时, 大概率会先出现雾。随地面缓慢升温, 有相当一部分雾转化为云海。图 3 为黄山 2004~2016 年各月出现云海的累计次数。据此完成 9~11 题。

9. 游客若要观赏到黄山的雾转化为云海的景观, 最佳登顶时机是冬半年

- A. 02 时前后    B. 08 时前后  
C. 14 时前后    D. 20 时前后

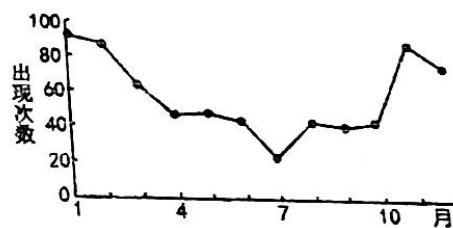


图 3

10. 黄山出现雾并转化为云海的过程是

- ①地面升温    ②气流抬升    ③地面辐射冷却    ④水汽凝结  
A. ①②③④    B. ①④③②    C. ③②①④    D. ③④①②

11. 推断一年中黄山降水的天数最少是

- A. 1 月    B. 4 月    C. 7 月    D. 11 月

12. 近期各地将新冠抗原检测试剂纳入本省基本医保医疗服务, 更多医疗企业加速布局产能, 抗原检测市场规模有望爆发。不考虑其他因素, 下列能正确反映这一变化趋势(图 4)的是(图中 D 表示需求, S 表示供给)

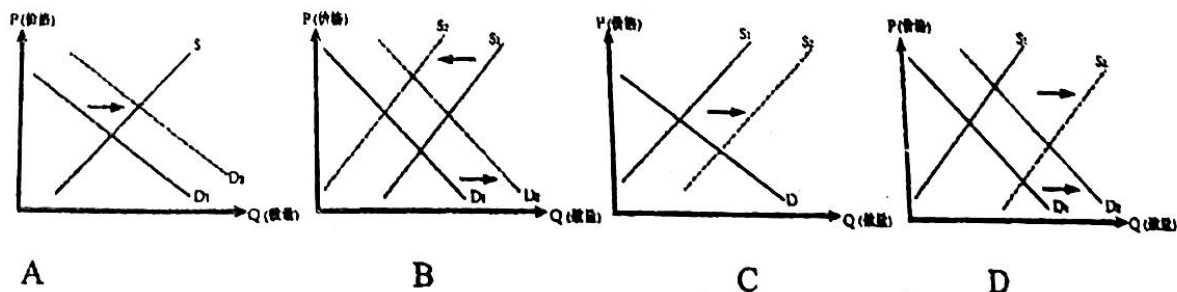


图 4

文科综合试题第 2 页 (共 12 页)

13. 全面实行股票发行注册制,要求发行人真实准确披露信息,投资者依据信息作出价值判断和投资决策。注册制将股票发行选择权交给市场,缩短审核时间,使创新企业更快获得资本支持。这一制度对资本市场平稳健康发展具有重大意义,其传导路径合理的是
- ①提升信息披露质量→提高投资者投资收益→实现互利共赢  
②资本赋能创新型企业→促进资本优化配置→助力实体经济发展  
③提高公司融资效率→激发市场主体活力→促进市场平稳健康发展  
④重塑资本市场投资生态→降低投资者投资风险→建立多层次资本市场
- A. ①③                      B. ①④                      C. ②③                      D. ②④
14. 2022年3月8日,中国人民银行按照中央经济工作部署,依法向中央财政上缴结存利润超过1万亿元(主要来自于外汇储备经营收益),用于留抵退税和增加对地方转移支付,支持助企纾困、稳就业保民生。这一政策
- ①可以增加可用财力,稳定宏观经济大盘  
②将会提高财政赤字率,增加市场主体负担  
③发挥了货币政策与财政政策的协调联动作用  
④旨在拓宽财政收入渠道,实现财政收支平衡
- A. ①②                      B. ①③                      C. ②④                      D. ③④
15. 国务院有关部门印发的《“十四五”现代能源体系规划》指出,“十四五”时期重点做好增加清洁能源供应能力的“加法”和减少能源产业链碳排放的“减法”,到2025年,将非化石能源消费比重提高到20%左右。此举有利于
- ①推动我国用能模式的低碳转型  
②能源产业和生态治理协同发展  
③推动经济转型升级以减少能源消费总量  
④清洁能源全面替代化石能源以减少碳排放
- A. ①②                      B. ①③                      C. ②④                      D. ③④
16. “小巷总理”朱国萍在社区治理中常坐百姓的热板凳,常走社区单位的各部门,常听社会各界的小良策,她借助“萍聚工作室”带动了青年人参与社区管理,也受邀与社区居民一道参加征询会。这启示基层治理要
- ①着力构建社区治理共同体                      ②厘清各主体权责边界  
③推动社会治理和服务重心下移                      ④创新基层自治组织形式
- A. ①③                      B. ①④                      C. ②③                      D. ②④
17. 习近平总书记在2022年春季学期中央党校(国家行政学院)中青年干部培训班开班仪式上强调,党员干部要勤掸“思想尘”、多思“贪欲害”、常破“心中贼”,看清一些事情该不该做、能不能干,时刻自重自省,严守法纪规矩。这说明党员干部要

文科综合试题第3页(共12页)

- ①增强政治认同, 服从政党利益  
②砥砺政治品德, 坚持怀德自重  
③树立群众观点, 满足群众诉求  
④提高党性修养, 树立正确政绩观
- A. ①③  
B. ①④  
C. ②③  
D. ②④
18. 国务院发布的《中国的出口管制》白皮书指出, 当今世界正经历百年未有之大变局, 中国坚定维护以联合国为核心的国际体系和以国际法为基础的国际秩序, 积极推进国际出口管制朝着公正、合理、非歧视的正确方向发展。这表明
- ①中国顺应时代主题变化, 推动国际贸易发展  
②中国是国际秩序的参与者、维护者和建设者  
③中国承担国际责任, 主导国际出口管制体系建设  
④中国积极应对风险挑战, 推动世界经济健康发展
- A. ①②  
B. ①③  
C. ②④  
D. ③④
19. 舞蹈诗剧《只此青绿》, 凭借清雅绝尘的中国传统美学, “燃”动了每位观众的文化基因。该剧的创作灵感来源于《千里江山图》, 借助数字技术与艺术媒介的融合与创新, 提升了品位与格调。该剧创作成功在于
- ①立足社会实践, 推动中华优秀传统文化创造性转化  
②植根于民族文化, 发挥了中华文化无可比拟的优越性  
③挖掘中华文明智慧精髓, 利用科技丰富传统文化内涵  
④借助现代传媒手段, 增强舞蹈诗剧的吸引力和感染力
- A. ①②  
B. ①④  
C. ②③  
D. ③④
20. “美术经典中的党史”主题系列画展选出党成立以来, 特别是党的十八大以来最具代表性的美术经典作品, 生动再现百年来党的光辉历程, 并且将其蕴含的党史、艺术、文化等多学科知识紧密相连, 引发人民群众热烈反响。这有利于
- ①促进我国文化产业的快速发展  
②为文化发展提供方向保证  
③用经典艺术助力党史深入人心  
④推动思想性和艺术性高度融合
- A. ①②  
B. ①③  
C. ②④  
D. ③④
21. 2022年3月31日, 天舟二号货运飞船受控再入大气层, 少量残骸落入预定海域。该飞船在轨运行期间, 按计划完成了飞船绕飞等多项试验, 与空间站分离后, 成功实施了与空间站2小时交会试验, 为空间站在轨建造和运营管理积累了经验。这说明
- ①意识活动具有目的性和主动创造性  
②实践是获得真理性认识的唯一来源  
③意识能直接把观念的存在变为现实的存在  
④追求真理是一个从认识到实践再到认识的过程
- A. ①②  
B. ①③  
C. ②④  
D. ③④

文科综合试题第4页(共12页)

121702202

22. 漫画图 5 中《因小失大》意在讽刺一些人在做事情时

- ①没有抓住主要矛盾
- ②没有分清主流和支流
- ③忽视了联系的多样性
- ④犯了教条主义错误

A. ①②    B. ①③    C. ②④    D. ③④



图 5

23. 2022 年 3 月 17 日, 习近平总书记在疫情防控部署工作会上提出: 要统一思想、坚定信心、坚持不懈抓细抓实各项防疫工作; 要坚持战略定力、稳中求进, 统筹好疫情防控和经济社会发展。这蕴含的哲学道理有

- ①坚持价值观的引领, 就能促进事物积极转变
- ②坚持系统优化方法有利于推动事物协调发展
- ③积极做好量变准备可以为事物发展创造条件
- ④变革不适应的生产关系以促进生产力的发展

A. ①②    B. ①④    C. ②③    D. ③④

24. 距今约 5000 年的龙山时代, 处于社会顶层的大墓, 规模远超前代, 随葬品数量却完全落于下风, 而表现墓主人社会地位的因素增强, 墓坑的规模形制、葬具的配套、随葬品的配伍关系、仪仗等制度性差别越发突出。这凸显出龙山文化

- A. 鲜明的世俗化印记
- B. 万物有灵的心理习惯
- C. 强烈的宗教化倾向
- D. 天人合一的价值取向

25. 图 6 为战国时期和汉武帝时期我国北方农牧区分界线的变化示意图。这一变化表明

- A. 黄河流域水患基本解除
- B. 农业生产技术显著提高
- C. 朝廷解决边患的条件已经成熟
- D. 北方生态环境面临破坏的风险



图 6

26. 辽、夏、金三朝科举以经史、文学为考试内容, 北方的少数民族士子通过学习儒家文化, 萌生并强化了“懂礼即中国”、“用中国之礼则中国之”的观念。科举制在北方推行

- A. 助推了文化重心的转移
- B. 化解了各民族之间矛盾
- C. 加强了经济文化的交流
- D. 强化了“大一统”思想

27. 明代清官海瑞在断案时坚持“与其屈兄, 宁屈其弟; 事在争产业, 与其屈小民, 宁屈乡宦; 事在争言貌, 与其屈乡宦, 宁屈小民”的准则。这反映出海瑞

- A. 明德慎罚的刑狱原则
- B. 公平正义的责任担当
- C. 援礼入法的断案理念
- D. 惩奸除恶的浩然正气

文科综合试题第 5 页 (共 12 页)

28. 戊戌政变后，以慈禧为首的守旧派计划废黜光绪，这一计划遭到列强反对而未能实现。守旧派本就坚决反对“西学”，现在更加痛恨“洋人”，大清王朝的政治走向“维新变法的反动时期”。据此可知当时
- A. 西方列强支持中国自强  
B. 反帝思潮与政局变动交织  
C. 慈禧太后坚决捍卫主权  
D. 排外意识弥漫于社会各界
29. 1923年，中共中央发出通告：“吾党在此次国民党全国大会代表中，希望每省至少当选一人，望各区会与地方会预商当选之同志，此同志必须政治头脑明晰且有口才，方能在大会中纠正国民党旧的错误观念。”这反映了中共
- A. 注重国共合作的独立性  
B. 意识到武装起义的必要性  
C. 准备掌握国民党领导权  
D. 强调建立统一战线紧迫性

30.

国内市场的商品结构表

商品	1920		1936	
	亿元	%	亿元	%
农业产品	30.09	42.28	75.33	44.82
手工制造业产品	29.75	32.17	43.86	26.10
近代化工厂产品	8.83	9.55	28.31	16.84
矿冶业产品	2.91	3.15	4.96	2.95
进口产品	11.88	12.85	15.61	9.29
合计	92.46	100.00	168.07	100.00

- 据此可知，当时中国
- A. 产业结构畸形滞后  
B. 重工业发展停滞不前  
C. 农业发展成就显著  
D. 减少了对西方的依附
31. 新中国初期，很多国人以科学家、教育工作者和技术人员的身份，或者作为剧团、体育代表团、贸易促进会和其他社会组织的成员出访外国。通过非正式渠道，中国与70多个国家的人民政府建立联系。这一举动
- A. 推动了世界革命进程  
B. 彰显了外交的灵活性  
C. 标志外交战略的转变  
D. 提高了中国国际地位
32. 由于拉斐尔对《雅典学园》的创作历程未留只言片语，由此各种误读现象层出不穷。学者研究发现，该画并非对古典学术昌盛百家争鸣场面之颂扬，而意在揭示潜藏在古代智慧之中的基督教神学。这一事例说明图像
- A. 创作源于艺术想象  
B. 不能作为史料引用  
C. 需与文献研究结合  
D. 价值来自学者发掘
33. 1908年，一个考察德国社会的英国工会代表团在给英国政府的报告中写道：“所访城镇的工厂住宅区没有贫民窟，其他地方也是显而易见”。“大街上不见衣衫褴褛的乞讨、羸弱之人，任何地方都看不到我们所称的那种最坏意义上的贫困”。对此解释合理的是
- A. 民主宪政体制臻于完善  
B. 工业化缩小了贫富差距  
C. 社会主义运动持续高涨  
D. 威权政府下现代化策略

文科综合试题第6页（共12页）

34. 20世纪20年代,美国总统柯立芝认为:企业不仅仅是企业,而是一种信仰。“建造工厂的人实际上建了一座教堂……工作在那里的人实际在那里做礼拜”,“政府便不该干预他们经营的企业。”这一思想
- A. 有利于经济的有序运行  
B. 推动了社会福利制度的建立  
C. 缓和了美国的阶级矛盾  
D. 增加了爆发经济危机的风险
35. 1982年与1950年相比,苏联国民收入增长了8倍以上,工农业总产值分别增长了12倍和13倍,在世界工业总产值的比值也从1950年12%升至1982年的20%。这一时期苏联经济发展的主要原因是
- A. 发展重工业战略的改变  
B. 对斯大林模式的调整  
C. 苏联社会矛盾逐渐缓解  
D. 国际局势的逐渐缓和

二、非选择题:本卷包括必考题和选考题两部分,共160分。第36~42题为必考题,每个试题考生都必须作答。第43~47题为选考题,考生根据要求作答。

(一)必考题:135分

36. 阅读图文材料,完成下列要求。(24分)

核电站涉及设计、基建、设备、安装、运维、燃料供应与后处理等多环节,是当今最复杂、行业技术壁垒很高的产业系统之一。20世纪60年代至80年代,美国、前苏联、德国等核电产业快速发展。1979年和1986年,美、苏的核电站相继发生事故。2020年德国核电占总电力比例为12.6%,按照德国政府计划,到2022年,将逐步关闭在运的全部19座核电。图7a为2020年核电产业竞争力评价综合排名前10国家,图7b为欧洲部分地区示意图。

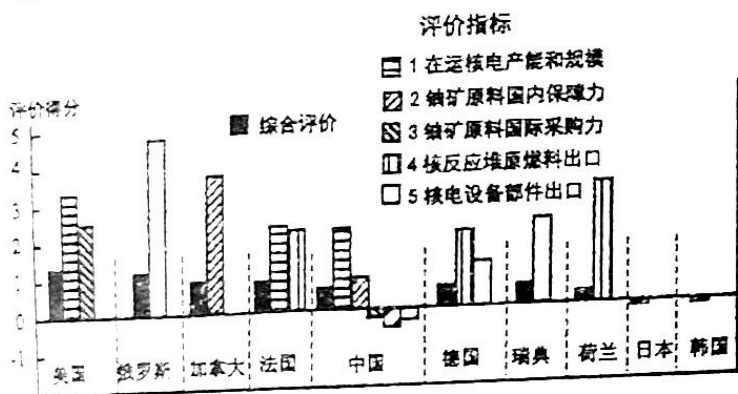


图7a

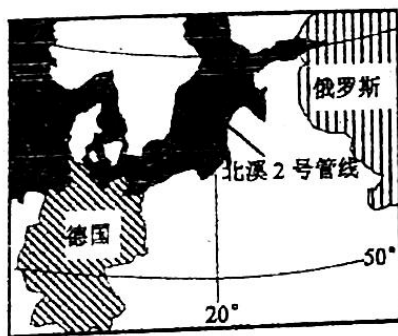


图7b

(1) 依据综合评价排名,简述世界核电产业地区分布现状。(4分)

(2) 推测上世纪60年代德国选择发展核电产业的缘由。(6分)

(3) 说明德国政府计划到2022年关闭全部核电机组的理由。(8分)

(4) 就维护核电“全产业链安全”和提高我国核电产业国际综合竞争力提出你的建议。

(6分)

37. 阅读图文材料，完成下列要求。(22分)

枣庄沟小流域位于陕西省西北部的黄土高原，年降水量约480毫米。调查发现，该流域退耕15年后，植被以草本为主，生长状况良好，植被覆盖度高，灌木林与乔木林分布较少。图8示意该流域5个不同部位与地上生物多样性指数和生物总量。

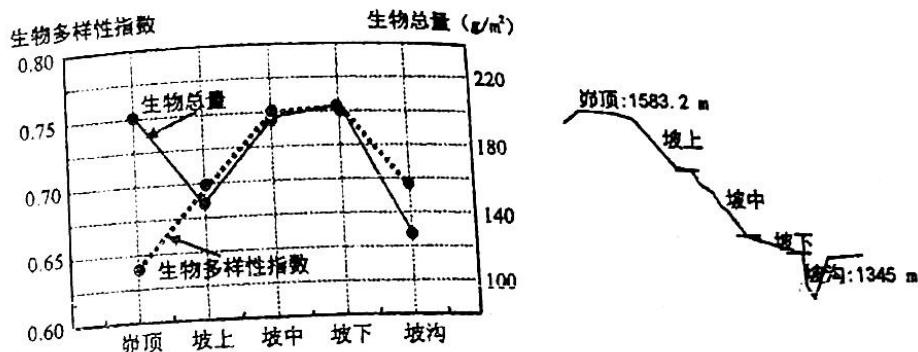


图8

- (1) 分析枣庄沟峁顶生物多样性指数低的原因。(6分)
- (2) 说明枣庄沟坡下生物生长所需养分是如何富集与保持的。(10分)
- (3) 目前枣庄沟还需治理。在下面两个方案中选择一个，并阐释(6分)。

方案一：沟谷中打坝淤地。

方案二：流域植树造林。

38. 阅读材料，完成下列要求。(14分)

科技强则农业强，科技兴则农业兴。党的十八大以来，针对部分高附加值的农产品种子严重依赖进口的现象，我国加快走进“常规育种+生物技术+信息化”的育种“4.0时代”，实现水稻、小麦、大豆自主选育品种。我国在13个粮食主产省全面实施“粮食丰产增效科技创新”重大工程，一批新技术、新品种、新装备运用于粮食主产区，新品种对单产的贡献率达到45%，农作物耕、种、收综合机械化率超过71%，为确保粮食生产能力稳定在1.3万亿斤提供了强有力支撑。提高数字技术在农林牧渔各产业、从种到收再到物流运输各环节等方面的应用程度，提升其对产业发展的渗透率，使数字技术引领现代农业的发展方向。目前，我国农业科研水平开始弯道超车领跑国际同行，农业科技进步贡献率超过60%。

结合材料并运用经济知识，说明农业科技创新对增加我国农产品有效供给的积极作用。(14分)

39. 阅读材料，完成下列要求。(12分)

一百年来，我们党坚持将马克思主义法治理论同中国具体实际相结合，成功开辟了一条符合国情、赢得人民拥护、具有显著优势的中国特色社会主义法治道路。在新民主主义革命时期，我们党开展了丰富的法制理论和实践探索，为新中国成立后开展社会主义法治建设积



累了宝贵经验。在社会主义革命和建设时期，我们党不断完善法律制度体系，初步奠定新中国人民民主法制的基础。在改革开放和社会主义现代化建设新时期，社会主义法治建设全面发展，有力地保障了人民当家作主，促进了改革开放和社会主义现代化建设。党的十八大以来，以习近平同志为核心的党中央提出全面依法治国，在习近平法治思想的科学指引下，经济社会健康协调发展，全面依法治国发生历史性变革，取得历史性成就。

结合材料，分析我党百年法治进程对新时代走好中国特色社会主义法治道路的启示。(12分)

40. 阅读材料，完成下列要求。(26分)

2022年北京冬奥会奏响了团结、友谊、进步的乐章，在“一起向未来”的愿景中，中国以坚定的文化自信，架起同世界各国文明交流互鉴的桥梁。

开幕式上，来自世界各地的代表团入场，背景音乐中19首世界名曲响彻“鸟巢”、震撼人心，在属于全人类的奥运殿堂奏响属于全人类的经典之声。赛场里，冰壶项目混双循环赛赛后，中美队员互赠礼物，交换文化交流信物，见证着运动员在赛场结下的深情厚谊。赛场外，中医药文化展示空间成为热门“打卡地”，打一套太极拳可抽取盲盒礼物的活动令外国友人充满兴趣。从中医到皮影，从剪纸到景泰蓝……中华文化闪耀冬奥舞台，中国也以海纳百川的胸襟兼容并蓄，充分吸收外来优秀文化，讲述着与世界的“美美与共”。

“一起向未来”的冬奥主题口号，为“更快、更高、更强——更团结”的奥林匹克格言提供了中国注解，彰显了建设人类命运共同体的中国智慧，表达了全世界共创美好未来的共同愿望，也展示了中国人民勠力同心、勤奋严谨的民族性格，赢得了全世界的由衷钦佩。

当前全球面临着疫情反复、地区冲突等挑战，谁也不能独善其身，唯有同舟共济、守望相助，方能共渡难关，共迎美好未来。

(1) 结合材料运用文化生活的知识，分析举办冬奥会对推动文明交流互鉴的作用。(10分)

(2) “一起向未来”彰显了建设人类命运共同体的中国智慧。结合材料并运用社会存在与社会意识关系原理加以说明。(12分)

(3) “更快、更高、更强——更团结”的现代奥林匹克精神激励全世界人民“一起向未来”。请你以“共建和谐世界，一起向未来”为主题写两条倡议。(4分)

要求：①紧扣主题，观点正确；②朗朗上口，每则倡议不超过20字。

41. 阅读材料，完成下列要求。(25分)

材料一 中世纪时期，拉丁语是社会唯一通行的语言，其他各国语言则是粗俗语言。随着民族意识的觉醒，一批知识分子认为必须放弃拉丁语，使用本民族语言。13世纪时，意大利著名诗人但丁第一个提出民族语言问题。在英国，“我爱罗马，但更爱伦敦。我喜欢慈

文科综合试题第9页(共12页)

大利，但更爱英国。我熟悉拉丁语，但崇拜英语”成为当时民族意识的真切写照。而在法国，早在12—13世纪，一批作家已经使用法语进行写作，到17世纪时，法语已经成为欧洲国家仿效学习的语言。与英法相比，德意志民族语言的产生要落后很多，直到1871年德国统一前，德语只在下层群众中使用，并被视为粗俗不堪的语言。

——摘编自李宏图《西欧近代民族主义思潮研究》

材料二 从19世纪90年代开始，一批中国读书人认为，西人之所以富强，皆因其切音成文、识字者众、民智开通之故。为此，他们开始研制汉语的拼音文字方案。进入20世纪，白话文、语言统一等都迅速成为重要的公共议题，被纳入新政范畴。民国成立后，北洋政府对国语运动给予了大力支持，相继召开了“读音统一会”，颁布了注音字母、《国音字典》、国语罗马字和“新国音”方案。于是各种提倡和推行国语的机关、组织大量涌现。有关语文革新的各种主张，从白话文、废汉字到提倡世界语等，一时众流竞起。国语运动的目标是通过语言文字改革，将中国塑造成为一个现代民族国家。从这个意义上讲，国语运动不但植根于现代场景中，它自身就是面向现代的。

——摘编自王东杰《声入心通：国语运动与现代中国》

- (1)根据材料一并结合所学知识，概述西欧民族语言兴起的历史作用。(8分)
- (2)根据材料并结合所学知识，指出与西方相比清末民初国语运动的不同之处，并说明原因。(12分)
- (3)综合上述材料并结合所学知识，谈谈你对民族语言的认识。(5分)

42. 阅读材料，完成下列要求。(12分)

材料 在研究中国近代史的进程时，某学者提出了近代中国经历从“沉沦”到“谷底”再到“上升”的基本规律，并以此为据对中国近代史阶段特征进行归纳。

阶段	特征
1842年到1901年	近代中国历史不断“沉沦”的时期
1901年到1920年	近代中国“沉沦”到“谷底”的时期
1921到1927年	近代历史明显出现了“上升”趋势
十年内战时期	“上升”与“沉沦”的交织，“沉沦”因素略占优势
抗战时期	主要是“上升”因素起作用
解放战争时期	是“上升”与“沉沦”相交织，“上升”因素起了主导作用

——摘编自张海鹏《唯物史观与民国历史人物评价思考》

根据材料并结合所学知识，从表格中任选一个阶段，并运用史实予以阐述。(要求：明确指出阶段及特征，史实准确，论证充分，表述清晰。)

文科综合试题第10页(共12页)

(二) 选考题: 共 25 分。请考生从 2 道地理题、3 道历史题中每科任选一题作答。如果多做, 则按所做的第一题计分。

43. 【旅游地理】(10 分)

北京市大兴区庞各庄镇大力建设“新型文明生态城镇”, 先后获得“中国西瓜之乡”、“首都绿化美化先进单位”等荣誉。每年有万亩梨花赏花节和西瓜节, 建成的西瓜博物馆成为世界唯一。庞各庄吸引大兴区摄影家协会及艺术家入驻, 竖起了“鲍家铺艺术村”的牌子, 村中的砖瓦、雕塑等都散发着艺术的气息。庞各庄还建立了 22 个农民经合组织, 开通了中国西瓜网, 智能移动垃圾车等智能化服务全面实现。庞各庄镇出产的甜西瓜、梨、畜禽、花卉、盆景、水生植物, 以及热带植物等, 深受北京市民喜爱, 村民增收的同时, 乡村旅游提质升级, 让游客望得见山、看得见水、记得住乡愁。

说明庞各庄镇乡村旅游是如何提质升级的。

44. 【环境保护】(10 分)

雪豹属大型猫科食肉动物, 属世界级濒危物种。1954 年, 曾有一只雪豹在贺兰山被猎捕, 之后近 70 年, 再没有过雪豹的确切记录。1988 年贺兰山自然保护被列为国家级自然保护区, 总面积约 2820 km<sup>2</sup>, 多年来由于缺乏大型食肉动物, 岩羊数量从当初的不足 1800 只, 发展到目前 4 万只左右, 马鹿种群数量也超过 2000 只。2021 年 5 月和 10 月, 科研人员分别在贺兰山不同地点用红外相机拍摄到雪豹(图 9)。

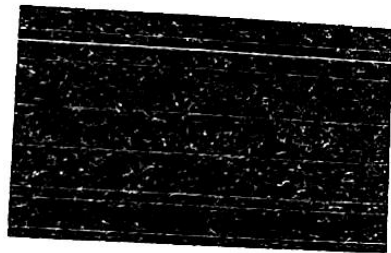


图 9

分析贺兰山保护区 2021 年出现雪豹的原因, 并指出雪豹对该保护区生态功能的作用。

45. 【历史——选修 1: 历史上重大改革回眸】(15 分)

材料 农村公社是传统俄国的基层组织。农民不但依附于领主, 还依附于公社。1861 年改革废除了农奴制, 但公社保存下来并不断强化。与此前相比, 公社有了正式的法律名称“村社”。领主对村社的管辖由国家村社的管辖所代替, 领主管理机构撤出, 政府指派的米尔调解员进行监督。村社以上的乡在改革前由国家任命官吏, 改革后则改为由各村社推选管理人员。由于赎买土地的契约不是同农户, 而是同村社签订并以连环保方式缴纳的, 改革后村社的经济职能实际上有所强化。同时由于地主割走大块土地, 村社份地减少, 随着农户分家现象增多, 土地重分越益频繁, 农民的份地也越来越零碎。村社强化造成的大锅饭现象严重阻碍了俄国农业的改良, 但由于统治者的支持直到 1906 年斯托雷平改革才最终废除。

——摘编自金雁、秦晖《农村公社、改革与革命》

(1) 根据材料并结合所学知识, 指出 1861 年改革后俄国村社的变化。(8 分)

(2) 根据材料并结合所学知识, 简要说明 1861 年村社制改革带来的影响。(7 分)

文科综合试题第 11 页(共 12 页)

46. 【历史——选修2：二十世纪的战争与和平】（15分）

材料 1937年11月5日，希特勒召开高级军事会议，就军事扩张问题作了秘密报告。其军事副官霍斯巴赫作会议记录，五天后又将原始记录整理成备忘录，史称“霍赫巴赫备忘录”。希特勒在会上强调，“德国的未来，将取决于能不能解决空间不足的问题”。罗马帝国和英帝国的历史已经证明，只能用粉粹抵抗和大量毛线来实现扩张，德国的问题只能用武力解决。扩张的步骤是什么？根据他的发言和指令，可以概括成“先大陆、后海洋”的三部曲：首先建立一个囊括中欧的“大德意志”，主要包括捷克斯洛伐克、奥地利和波兰的但泽走廊；其次打败法国，消灭苏联，夺取欧洲大陆的霸权；第三，向海外发展，战胜英美，称雄全球。在实施扩张的计划时“必须考虑到两个可恨的敌人：英国和法国，他们是不会容忍屹立于中欧的德国巨人的”。因此夺取捷、奥两国，也是为了排除对抗英法时的侧翼威胁。希特勒认为实施扩张的时间，“最迟在1943—1945年”，如果法国发生内讧或者卷入同另一个国家的战争，则必须提前行动。

——摘编自王斯德《世界通史》

(1)根据材料并结合所学知识，概述霍斯巴赫备忘录的内容。（6分）

(2)根据材料并结合所学知识，简要评述霍斯巴赫备忘录。（9分）

47. 【历史——选修3：中外历史人物评说】（15分）

材料 章学诚（1738—1801），字实斋，清代著名史学家。康乾之世，学界的主流是考据学，章学诚反对当时埋头古典，专务考索，提出研究必须“经世致用”。《文史通义》开卷第一句就曰：“六经皆史。”他倾心于文史评议，时人把他比作唐朝的刘知微，而他却强调其与刘氏的不同：“刘氏言法，吾言史意。”所谓“史意”，就是史家在历史撰述中寓含的自己独特的思想。他认为“史所贵者，义也”“事者其骨，文者其肤，义者其精神也。”刘知微倡言史家“三长”说，章学诚在才、学、识三长外，又设一“史德”。所谓“史德”，即“著书者之心术也。”他认为，史事有盛衰、有是非，史家尽量不动感情，“尽其天而不益于人”。章氏的学说时人很少赞同，著述心得更少有人能领会。其生前著有《文史通义》等作品，但流传不广。直到一百多年后《章氏遗书》出版，学者才惊讶地发现，章氏的理论隐含着这么多现代色彩！梁启超更称其为“清代唯一之史学大师”。

——据【清】章学诚《文史通义》

(1)根据材料并结合所学知识，概述章学诚的史学思想。（6分）

(2)根据材料并结合所学知识，谈谈影响历史著述价值的因素。（9分）

## 关于我们

自主选拔在线是致力于提供新高考生涯规划、强基计划、综合评价、三位一体、学科竞赛等政策资讯的升学服务平台。总部坐落于北京，旗下拥有网站（[网址: www.zizzs.com](http://www.zizzs.com)）和微信公众平台等媒体矩阵，用户群体涵盖全国90%以上的重点中学师生及家长，在全国新高考、自主选拔领域首屈一指。

如需第一时间获取相关资讯及备考指南，请关注**自主选拔在线**官方微信号：**zizzsw**。



微信搜一搜

自主选拔在线