

座位号  
考场号  
准考证号  
姓名  
班级

绝密★启用前

## 2022—2023 学年高三总复习阶段性检测考试 文科综合

注意事项:

- 答卷前,考生务必将自己的姓名、准考证号等填写在答案卡和试卷指定位置上。
- 回答选择题时,选出每小题答案后,用铅笔把答题卡上对应题目的答案标号涂黑。如需改动,用橡皮擦干净后,再选涂其他答案标号。回答非选择题时,将答案写在答题卡上。写在本试卷上无效。
- 考试结束后,将本试卷和答题卡一并交回。

一、选择题:本题共 35 小题,每小题 4 分,共 140 分。在每小题给出的四个选项中,只有一项是符合题目要求的。

青贮玉米是指将灌浆到一定程度的玉米全株,包括秆、叶、穗,全部收割粉碎加工、封闭贮藏,经厌氧条件下乳酸菌发酵,调制成的家畜饲料玉米类型。德国是欧洲玉米生产大国之一,其中青贮玉米用地占玉米生产总用地的 80%,相对集中于德国北部。下图示意德国农业分布大势。据此完成 1~3 题。



- 导致德国青贮玉米生产占比大的主导因素是  
A. 劳动力 B. 技术 C. 市场 D. 耕地
- 与普通玉米相比,青贮玉米对地理条件的依赖程度表现为  
A. 对热量依赖小 B. 对水分依赖大  
C. 对交通依赖小 D. 对劳动力依赖大
- 从生态角度上,青贮玉米除主要用作饲料外,还可以  
A. 做造纸原料 B. 晒干做柴火 C. 回田做绿肥 D. 生产沼气

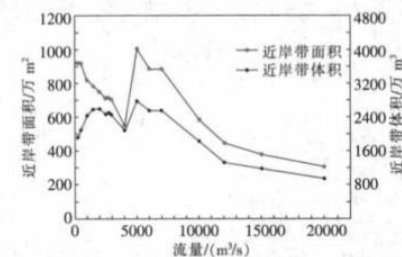
“人口—经济不均衡指数”主要反映城市人口与城市经济在空间上的耦合程度,不均衡指数越小,表明该年城市人口与城市经济在空间分布上的耦合程度越高。下表示意 2011—2019 年全国及不同地区人口—经济不均衡指数变化情况。据此完成 4~5 题。

地区	2011	2012	2013	2014	2015	2016	2017	2018	2019
全国	0.0506	0.0517	0.0429	0.0450	0.0478	0.0540	0.5414	0.0480	0.0473
东部	0.0626	0.0678	0.0622	0.0567	0.0585	0.0565	0.0593	0.0541	0.0549
中部	0.0217	0.0212	0.0157	0.0269	0.0130	0.0230	0.0122	0.0136	0.0136
西部	0.0701	0.0682	0.0729	0.0687	0.0754	0.0867	1.7094	0.0803	0.0774

- 人口分布和经济增长之间的耦合程度最好的是  
A. 东部 B. 中部 C. 西部 D. 无差别
- 下列关于城市人口与经济发展状况,表述正确的是  
A. 全国不均衡指数整体上小于 0.1,全国人口与经济在空间上的分布是不均衡的  
B. 人口向东部地区集聚,但东部地区提供的新岗位有限,人口—经济空间分布不均衡  
C. 西北地区地广人稀,且人口集中在少数经济发达的城市,导致不均衡指数较低  
D. 中部地区随着经济发展,人口流失问题得到缓解,人口—经济空间分布趋于均衡

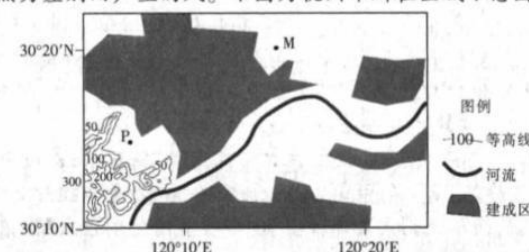
文综 第 1 页(共 8 页)

天然河流一般存在水深较浅( $\leq 5$  m)、岸线较为曲折的近岸水域,这种水域虽然沿程宽窄不一,但一般呈现为连续的条带状结构,可称之为“近岸带”。下图为长江干流某河段近岸带的面积、体积与流量关系示意图。据此完成 6~8 题。



- 与主流道相比,近岸带的水体特征为  
A. 流速较快 B. 含沙量大 C. 水温较高 D. 饵料不足
- 最适合近岸带生物的水体流量为  
A. 2000 m³/s B. 4000 m³/s C. 5000 m³/s D. 10000 m³/s
- 低流量时,近岸带的面积和体积依然很大,表明该河段  
A. 河床呈 V 型 B. 河床呈槽型 C. 江心洲较多 D. 河道弯曲

局地风是指在不考虑区域背景风(如季风、盛行风等)的条件下,因局地的海洋与陆地、山地与谷地、山地与平原或城区与郊区的热力差别而产生的风。下图为杭州市所在区域示意图。据此完成 9~11 题。



- 夜间,P 点的局地风向为  
A. 西风 B. 东风 C. 北风 D. 南风
- 山地平原风有明显的昼夜变化,山地风转向平原风的时间段应为  
A. 4 时—5 时 B. 8 时—9 时 C. 12—13 时 D. 16 时—17 时
- 观测发现,白天 P 点比 M 点的局地风小,其原因是  
①白天 P 点平原风为东风,城市风为西风,风力被削弱  
②白天 P 点平原风为西风,城市风为东风,风力被削弱  
③白天 M 点平原风为东风,城市风为东风,风力相叠加  
④白天 M 点平原风为西风,城市风为西风,风力相叠加  
A. ①③ B. ①④ C. ②③ D. ②④

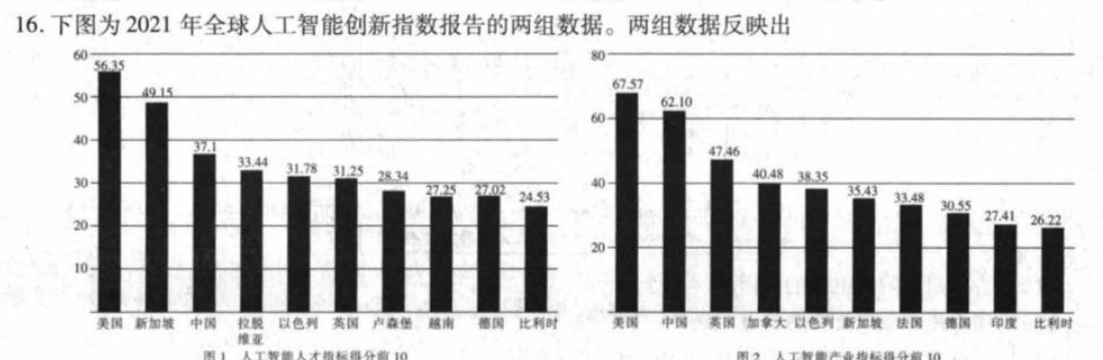
- 党的二十大报告提出,着力扩大内需,增强消费对经济发展的基础性作用和投资对优化供给结构的关键性作用。下列做法符合二十大报告精神的是  
①营造良好消费环境,增强居民消费意愿 ②加大货币投放力度,提高居民收入水平  
③引导资本市场配置,助力新型产品开发 ④满足企业资金需求,扩大商品供给规模  
A. ①③ B. ②④ C. ①④ D. ②③
- 近年来我国农机装备总量持续增加,家庭农场等各类新型农业经营主体不断涌现,农产品通过直播平台快速转化为真金白银,有力推动了农业增效、农民增收。由此可见,我国  
①大力发展农村集体经济,进一步巩固脱贫攻坚成果  
②农业发展条件不断改善,农业基础地位得到巩固  
③毫不动摇支持各种所有制经济发展,促进公平竞争  
④延伸农业产业链价值链,新产业新业态蓬勃发展  
A. ①② B. ①③ C. ②④ D. ③④

文综 第 2 页(共 8 页)



14. 面对日益复杂的国内国际经济形势变化,稳经济对于防范市场风险意义重大,而稳经济需要多方面政策共同发力。2022年10月26日,国务院总理李克强主持召开国务院常务会议,部署持续落实稳经济一揽子政策,推动经济进一步回稳向上。下列推动经济进一步回稳向上的政策措施传导正确的是
- ①落实税收优惠政策→缓解企业融资难题→激发企业活力→增强产业链韧性  
②实施积极财政政策→撬动社会资本参与→增强经济活力→稳定经济大盘  
③缓缴社保费用→降低企业经营性风险→帮助企业渡过难关→稳定企业生产  
④增发地方专项债券→增加基建投资→扩大社会总需求→促进经济的稳定
- A. ①③      B. ①④      C. ②③      D. ②④

15. 随着我国发展壮大,突破“卡脖子”关键核心技术刻不容缓。2022年9月6日,中央全面深化改革委员会审议通过《关于健全社会主义市场经济条件下关键核心技术攻关新型举国体制的意见》,强调发挥新型举国体制优势,推动关键核心技术攻关。发挥新型举国体制优势有利于我国尽快突破关键核心技术,具体体现在
- ①发挥党的领导核心作用,加强战略谋划和系统布局  
②发挥企业科技创新主体作用,引导企业重视科技创新  
③把国家力量与有效市场有机结合,提高攻关有效性  
④充分发挥市场决定作用,促进科技创新资源优化配置
- A. ①②      B. ①③      C. ②④      D. ③④



- ①我国与美国加强人工智能产业的合作,实现共同发展  
②我国加大人工智能产业发展,取得一定的发展优势  
③在人工智能产业竞争中,我国人才资源存在明显短板  
④在人工智能产业竞争中,规模优势对各国更有意义
- A. ①③      B. ②③      C. ①④      D. ②④

17. 党的二十大召开后,某社区党总支召开学习宣传贯彻党的二十大精神报告会,组织社区全体党员和工作人员参加。该社区举行这一活动,有利于
- ①以党建引领基层治理,增强社区凝聚力      ②完善社区自治制度,提高社区发展活力  
③加强基层党组织建设,提高基层治理能力      ④社区工作人员自我教育,发展基层民主
- A. ①②      B. ③④      C. ①③      D. ②④

18. 针对不动产登记和土地承包合同管理出现衔接不畅的情况,自然资源部和农业农村部联合发布的《关于做好不动产统一登记与土地承包合同管理工作有序衔接的通知》指出,自然资源部门负责农村土地承包经营权登记颁证工作,农业农村部门负责农村土地(含耕地、水域、滩涂)承包经营及承包合同管理工作。这表明
- ①我国明确政府职责,增强政府的执行力      ②政府坚持对人民负责,工作中尊重民意  
③完善权力制约机制,落实依法行政要求      ④政府坚持问题导向,树立求真务实作风
- A. ①③      B. ①④      C. ②③      D. ②④

19. 目前,全国160个国家乡村振兴重点帮扶县有114个在民族自治地方,按照党中央决策部署,我国正进一步完善差别化政策,推动民族地区高质量发展,促进民族地区乡村振兴。对此,解读正确的是
- ①我国坚持民族平等原则,促进各民族实现共同繁荣  
②我国把民族地区的发展融入国家的整体发展战略之中  
③各民族团结是社会稳定的前提,是国家统一的基础  
④我国坚持在国家的统一领导下实行民族区域自治制度
- A. ①②      B. ②④      C. ①③      D. ③④

20. 在美国大肆威逼其他国家与我国脱钩、推动俄乌冲突走向长期化给各国造成不利影响的背景下,德国总理朔尔茨顶着国内外政治压力,于2022年11月4日开启其首次访华之旅,率领包括大众、宝马、西门子、阿迪达斯、拜耳、德意志银行等德国知名企业高管组成的代表团访问我国。这反映出
- ①我国推动国际秩序向公正合理方向发展  
②真正的多边主义符合德国和我国双方的利益  
③面对复杂国际形势挑战,中德应加强合作  
④称霸与反称霸的斗争成为国际斗争的新焦点
- A. ①③      B. ②④      C. ①④      D. ②③

21. 某地以四川红军第二路游击队历史为依托,打造25000米红军长征文化步道,传承红色基因,弘扬奋斗意识,深化农文旅融合发展,壮大村级集体经济,带动群众增收,实现了文创脱贫、文创兴农。这主要表明该地
- ①建设公共基础设施,提高人的健康素质  
②打造文化载体,传承革命文化和革命精神  
③直面文化竞争挑战,加强先进文化建设  
④发展文化生产力,促进经济的高质量发展
- A. ①②      B. ①③      C. ②④      D. ③④

22. 随着广场舞的蓬勃发展,广场舞在艺术性方面不断进步,逐渐形成了独特的广场舞艺术风格。在总结往届好的经验做法基础上,2022年第十九届群星奖首次将广场舞纳入评奖范围,通过线上评审、线下展演的方式,实现请群众看、让群众评。这对我国文化发展的启示是
- ①立足于社会实践,不断推进文化创新      ②守正创新,促进传统文化创造性转化  
③文化发展要坚持以人民为中心的导向      ④充分运用现代信息技术促进文化传播
- A. ①③      B. ①④      C. ②③      D. ②④

23. 经典美术作品是一个民族、国家的时代心灵图像,其中蕴含隽永之美、永恒之情、浩荡之气。有识之士指出,教材插图肩负着知识教学和审美教育的双重责任,应该让美术馆、博物馆中那些经过时代检验的民族经典艺术作品有机地融入教材插图。民族经典艺术作品进教材插图
- ①有利于为全社会提供评判是非曲直的正确价值标准  
②是坚持走中国特色社会主义文化发展道路的正确选择  
③对学生形成正确的道德判断和道德责任有重要意义  
④有利于坚定文化自信,增强学生对中华文化的认同感
- A. ①②      B. ③④      C. ①③      D. ②④

24. 商朝用于铸造青铜器的铜料,或来自湖北大冶铜绿山,或来自江西铜岭,还有些来自云南永善金沙。商王朝在这些矿产区周围设立了很多军事据点,并修建道路。这表明商王朝
- A. 对冶铜业实行垄断经营      B. 防范诸侯争霸战争  
C. 对地方实现了垂直管理      D. 意在推动南北交流
25. 《史记》评价汉景帝:“至孝景,不复忧异姓,而罢错刻削诸侯,遂使七国俱起……安危之机,岂不以谋哉?”而《汉书》则称颂“周云成康,汉言文景,美矣”。这一差异反映出
- A. 视角不同导致历史评价迥异      B. 社会主流思想发生转变  
C. 皇权与相权的矛盾得到缓和      D. 史家掌握品评人物特权



26.《文姬归汉图》描绘了汉末女诗人蔡文姬在兵乱中流落匈奴,后为曹操赎回的故事。两宋之际,许多画家都曾以“文姬归汉”为题材进行创作。这类作品



《文姬归汉图》局部(宋·陈居中)

- A. 缘于市民阶层的扩大  
B. 体现了文人画艺术旨趣  
C. 影射两宋之交的政局  
D. 增加了史料辨析的难度
27. 自古以来大陆移民台湾时有发生。据统计,康熙二十二年(1683年)台湾人口约12万,乾隆四十七年(1782年)有91.3万,嘉庆十六年(1811年)激增到194.5万。这一现象
- A. 加剧了当地的人地矛盾  
B. 助推反侵略高潮的到来  
C. 有利于台湾地区的开发  
D. 改变了国家的人口结构
28. 下表是茶叶外销大省福建征收的茶叶厘金、税收情况(单位:银两)。这一变化主要由于

年份	1886	1888	1894	1897	1898	1901
厘金数量	614592	475303	373275	340502	190704	164287
茶税数量	318585	246370	194102	182062	150503	130020
两项合计	933177	721673	567377	522564	341207	294307
指数	100	77.34	60.80	56.00	36.56	31.54

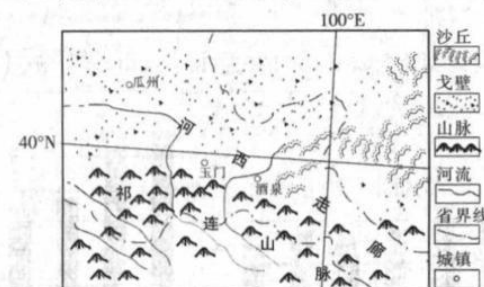
- A. 茶叶产量的波动  
B. 侵略战争破坏社会稳定  
C. 抑商政策的放松  
D. 外商对本土茶行的冲击
29. 1921年9月,沈定一回乡发动农民运动,仅一两个月的时间,即有萧山、绍兴、上虞三县80多个村庄相率建立农民协会,10余万农民被动员起来。这
- A. 探索出符合国情的新道路  
B. 推动了民主革命的发展  
C. 为中共成立奠定群众基础  
D. 得益于土地革命的推动
30. 1942年5月,陕甘宁边区政府下令:“为防范万一和确保我边区起见,各县地方应立即组织游击队,应付敌顽的意外进攻。”游击队由自卫军的骨干分子组成,包括年龄在19岁以上50岁以下的边区公民、妇女自卫军等。游击队的成立
- A. 实现了中共主力的战略转移  
B. 壮大了抗战的武装力量  
C. 切实提升了妇女的政治地位  
D. 确立了全面抗战的路线
31. 1963年,中央批转中央政法小组、教育部党组《关于加强高等政法教育和调整政法院系问题的请示报告》中规定:全国调整为4所政法学院和4个大学法律系,培养法学理论人才和政法工作干部。这一调整
- A. 推动了教育的多元发展  
B. 为工业化起步提供了人才  
C. 切实提高大众文化素质  
D. 有利于加强民主法治建设
32. 公元前6世纪,僭主庇西特拉图创办了城市酒神节。每年的酒神节都会举行戏剧公演,期间共有一千多名公民直接参加戏剧演出,他们或是合唱队员,或是直接参与戏剧比赛的演员。在戏剧公演前,还会以抽签方式选出民众担任评委。该时期雅典的戏剧公演
- A. 扩大了民主政治的范围  
B. 旨在满足民众精神需求  
C. 可以培养公民政治素养  
D. 推动民主政治达到顶峰
33. 1810年,英国诗人雪莱写下《战争》一诗:“人类的压迫者呵,我们的悲惨/就由你们肇始而汇成了泪川/为了你们,多少母亲在哭念儿子/他们不到生命的中途便被攫去!为了你们,多少寡妇满怀伤悲/对着丈夫的尸架默默地落泪!”这一诗歌

- A. 冲破了阻碍个性解放的藩篱  
B. 表达了对“理性王国”的失望  
C. 展现出工业社会的精神危机  
D. 抨击了封建君主专制的统治
34. 1933年3月9日至15日,短短的一个星期之内,美国已有14771家银行领到了政府有关部门颁发的经营许可证,重新开业运营,国际国内信贷的信誉得以恢复。但与大危机爆发前的25568家相比,淘汰了10797家。这一变化反映了美国
- A. 金融调整成为扭转经济危机的关键  
B. 社会保障制度有助于信贷的完善  
C. 政府对金融领域的监管体系已规范  
D. 货币与世界货币体系的有机融合
35. 由于油价上涨,西欧国家积极寻求中东以外的油气来源。到1987年末,苏联天然气出口额在西欧天然气供应量的占比增加到15%,这一数据引发了人们对二者在冷战中是否仍互为政治对手的疑虑。这一现象
- A. 助力苏联获得争霸优势地位  
B. 推动了西欧的联合  
C. 体现国家利益影响政府决策  
D. 冲击世界政治格局

二、非选择题:共160分。

36. 阅读图文材料,完成下列要求。(14分)

瓜州素有“世界风库”之称,该处大风天气频繁,年风能功率密度约为 $200(W/m^2)$ ,同时,该地也是我国太阳能相对富集区,年日照时数在3200~3400小时之间。

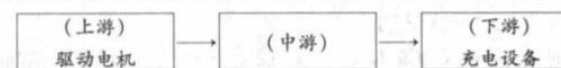


- (1) 分析瓜州太阳能丰富的原因。(4分)  
(2) 简述瓜州开发风能资源的有利条件。(6分)  
(3) 瓜州将太阳能和风能同步开发,简述其效益。(4分)

37. 阅读图文材料,完成下列要求。(20分)

近年来,随着新能源汽车产业在中国快速增长,深圳已成为全球首个公交出租车全面电动化的城市。到2021年,深圳智能网联汽车产业营业收入1066亿元,新能源汽车保有量54.4万辆,公共充电桩9.7万个,已形成了从设计、制造、服务的完整产业链。

目前,东莞、惠州、佛山、肇庆等城市结合自身产业发展基础,围绕深圳市新能源汽车产业链发展,加快建设关键零配件及新材料配套项目,形成新能源汽车产业聚集地。下图为新能源产业链关联图。



- (1) 说出新能源汽车与传统汽车相比使用中所具备的优势。(4分)  
(2) 说明深圳市着力发展新能源汽车产业的优势条件。(6分)  
(3) 推测深圳市新能源汽车普及程度高的原因。(4分)  
(4) 简述东莞、惠州、佛山、肇庆等城市围绕深圳市布局新能源汽车产业的益处。(6分)

38. 阅读图文材料,完成下列要求。(22分)

佩枯错位于青藏高原南部,是紧邻喜马拉雅冰川的大型湖泊。新生代的全新世(距今约11ka)以来,受季风降水和冰川融水的影响,湖泊水位发生变化,同时湖泊水位的变化也在其南部入湖河流的河床上留下了地质痕迹。佩枯错南部比北部盐度低。下图为佩枯错位置示意图(图a)及佩枯错水位变化与相关古气候记录曲线图(图b)。



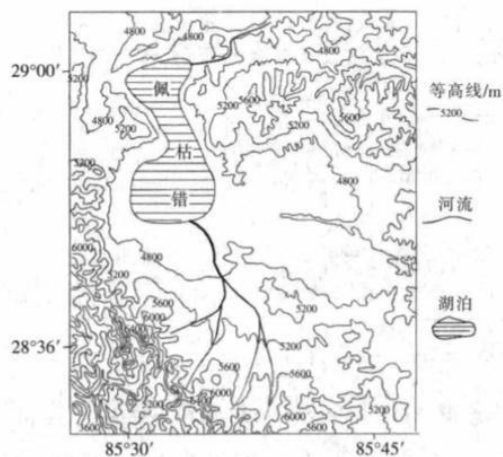


图 a

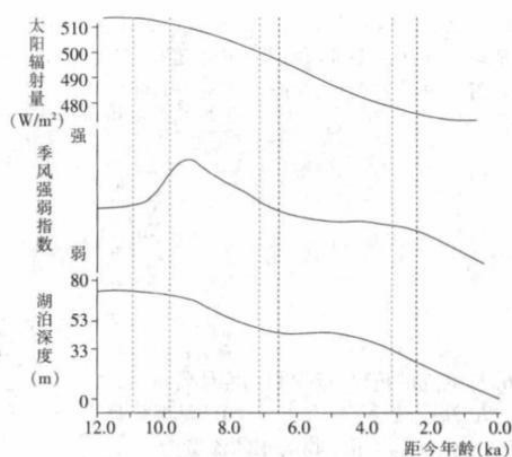


图 b

- (1) 分析造成佩枯错南北盐度差异的主要原因。(4分)
- (2) 分别指出距今 10~11 ka 前后、距今 7 ka 前后、距今 3 ka 前后三个时段佩枯错的水位变化特点,并分析其产生的原因。(12分)
- (3) 分析湖泊水位变化对南部入湖河流的河床形态的影响。(6分)
39. 阅读材料,完成下列要求。(14分)
- 作为中国对外开放三大展会平台之一,中国国际服务贸易交易会(简称服贸会)已成为全球服务贸易领域规模领先的高水平展会。2022年8月31日至9月5日,2022年服贸会在北京举行,共吸引71个国家和国际组织设展,7000余家境内外企业线上线下参展。
- 本届服贸会聚焦前沿,近200项新技术、新产品首发首秀,新技术、新服务、新成果不断涌现;服贸会联通内外,助力构建新发展格局,更多的中国企业以服贸会为媒,勇闯国际大市场,打响中国服务品牌知名度;服贸会促进制度创新,两年来北京累计推出30多项全国首创性政策,落地140多个功能性和服务型平台,为服务贸易发展注入新动能。
- 结合材料和经济生活知识,分析举办服贸会对国内相关企业的积极影响。(14分)
40. 阅读材料,完成下列要求。(12分)
- 习近平总书记在二十大报告中指出,加快构建新发展格局,着力推动高质量发展,需要全面推进乡村振兴。近五年来,在党中央、国务院的坚强领导下,我国乡村振兴取得阶段性重大成就。
- 五年来,乡村振兴战略制度框架不断健全,规划体系、政策体系、工作体系和考核机制不断完善,党对乡村振兴的全面领导不断加强,乡村产业、人才、文化、生态、组织领域硕果累累,乡村振兴开局好、起步稳、基础牢。
- 各地深入基层,依靠群众,及时贯彻落实中央决策部署,循序渐进推进乡村振兴,各美其美、美美与共的新时代乡村画卷异彩纷呈,业兴村强、民富人和、美丽宜居、稳定繁荣的现代版“富春山居图”正在中华大地上渐次展开。
- 结合材料和政治生活知识,解读乡村振兴取得阶段性重大成就的密码。(12分)
41. 阅读材料,完成下列要求。(26分)
- 党的伟大精神,是激励我们奋勇前进的强大精神动力,培育担当民族复兴大任的时代新人需要弘扬党的伟大精神。
- 在新时代新征程的启航时刻,习近平总书记带领中共中央政治局常委瞻仰延安革命纪念馆,并赴陕西延安和河南安阳考察。在瞻仰延安革命纪念馆时,习近平总书记指出,延安精神“是党的宝贵精神财富,要代代传承下去”;在河南安阳考察红旗渠时,习近平总书记强调:“社会主义是拼出来、干出来、拿命换来的,不仅过去如此,新时代也是如此。”光荣和梦想的远征路上,最重要的就是撸起袖子加油干,埋头苦干、勇毅前行!
- (1) 在新时代开启新征程,需要大力弘扬延安精神、红旗渠精神。结合材料,运用文化生活知识对此加以分析。(12分)

- (2) 结合材料和“培养担当民族复兴大任的时代新人”知识,说明怎样贯彻习近平总书记的讲话精神,培养时代新人。(10分)
- (3) 如果班级开展学习习近平总书记讲话精神的的活动,就如何深刻领会习近平总书记讲话精神提出两条建议。(4分)

42. 阅读材料,完成下列要求。(25分)

材料一 建隆二年(961年)太祖诏:“先代帝王陵寝,令所属州府遣近户守视。”……开宝三年(970年)太祖诏:“前代功臣烈士孙贻、元稹等三十一人各置守冢户,禁樵采。”……景德四年(1007年),真宗幸龙门,睹岩崖石佛甚多,经会昌法难毁废,皆已摧坏。左右曰:“非官为葺治,不能成此胜迹。”……大中祥符八年(1015年)五月七日真宗诏:“诸陵寝申防火之禁。”二十五日诏:“三陵封地,令三陵副使、都监常切检校,稍有缺损即勒奉先兵士完葺,逐月条析以闻。”……绍兴十五年(1145年)九月,“甲子夜,太庙旁居民遭火。上令于左右各撤屋二十间以备不虞”。

——摘编自郑胜明《宋朝保护名胜的政策与措施研究》

材料二 中央教育部首先决定在北京建立历史博物馆,于1912年7月在国子监旧址设筹备处,接收大学器皿等文物为最初的馆藏。1913年12月,北京政府下令筹办古物陈列所。1914年2月,古物陈列所正式宣告成立。同年10月古物陈列所正式对外开放,陈列展室为太和殿、中和殿、保和殿及文华武英二殿。1914年6月北京政府发布限制古物出口令,“嗣后关于中国古物之售运,应如何区别种类,严密稽察,规定惩罚之处,着内务部会同税务处分别核议,呈候施行”。1914年2月,内务部获知洛阳龙门驻兵任意毁坏龙门石窟一事,训令嗣后不得将龙门佛龕任意毁坏抛弃,并由该民政长派委专员,会同该县地方官至该山调查。1916年10月制定《保存古物暂行办法》,基本涉及各类文物,开启政府保护文物的先河,有力推动我国的文物保护立法工作。

——摘编自鲜乔莹《民国初期的文物保护政策与措施》

- (1) 根据材料一并结合所学知识,概括宋朝古迹保护的特点。(8分)
- (2) 根据材料二并结合所学知识,分析民国初期重视文物保护的原因。(8分)
- (3) 根据以上材料并结合所学知识,指出文物古迹保护的意及启示。(9分)

43. 阅读材料,完成下列要求。(12分)

材料 历史上,出现了三种有可能达到全球一家概念的秩序,相信这些秩序,就有可能相信全球的人类都“在一起”,都由同一套规则管辖,让所有人类都成了“我们”(至少有这个可能)，“他们”也就不复存在。这三种全球秩序,首先第一种是经济上的货币秩序,第二种是政治上的帝国秩序,而第三种则是宗教上的全球性宗教,像是佛教、基督教和伊斯兰教。

商人、征服者和各教先知是最早跳出“我们”和“他们”这种二元区分的人。对商人来说,全球就是一个大市场,所有人都是潜在的客户。他们想建立起的经济秩序应该要全体适用、无处不在。对征服者来说,全球就是一个大帝国,所有人都可能成为自己的属民。对各教先知来说,全球就该只有一个真理,所有人都是潜在的信徒,所以他们也是试着要建立起某种秩序,希望无论谁都能适用。

——摘编自(以色列)尤瓦尔·赫拉利《人类简史——从动物到上帝》

评析材料中的观点(任意一点或整体),得出结论。(要求:结论不能重复材料中观点,持论有据,论证充分,表述清晰)

44. 阅读材料,完成下列要求。(15分)

材料 自宋神宗时期“皇权止于县”始,真正在地方基层发挥作用的便是乡约、宗族等,而这些组织都是由乡绅阶级所主导。明清时期的乡绅治理模式作为传统社会较为成功的一种自治模式,经过数百年的演变与发展。明清时期,基层乡村社会一直沿用前朝的保甲制,保长的职责、职能进一步得到了强化,其职能由治安、人口管理进一步上升到承担地方行政村务管理。此时的国家受制于当时的生产力,对于基层乡村的管理鞭长莫及,为了节约行政成本,提高管理效率,只好集中行政资源于府州县一级;而基层乡村管理的权力却是让渡于地方的乡绅,这样做既能拉拢当时的乡绅地主阶级,又不花费一分一文管理好基层乡村。值得一提的是,这时期的乡绅治理村务并非完全属于现代意义上的村民自治,而是趋向于一种地方自治的形式;至此,乡绅治理模式已趋于成熟。

——摘编自杨新、李刚《明清乡绅治理模式对我国农村村民自治的启示》

- (1) 根据材料并结合所学知识,概括明清乡绅治理模式的特点。(7分)
- (2) 根据材料并结合所学知识,简析明清乡绅治理模式的意义。(8分)



## 2022—2023 学年高三总复习阶段性检测考试 地理参考答案

- 1.【答案】C  
【解析】由于德国的乳畜业发达,对青贮玉米的市场需求量大,这是导致青贮玉米生产用地占比大的主导因素。
- 2.【答案】A  
【解析】青贮玉米还没有完全成熟就收割,生长季更短,对热量依赖小。故选 A 项。
- 3.【答案】D  
【解析】青贮玉米及厩肥混合生产生物沼气,沼气取暖或直接发电,沼液和沼渣肥田,可实现农场内部物质循环利用。故选 D 项。
- 4.【答案】B  
【解析】“人口—经济不平衡指数”越小,说明该年城市人口与城市经济在空间分布上的耦合程度越高,而中部的指数最小,故选 B 项。
- 5.【答案】D  
【解析】全国不平衡指数整体上小于 0.1,表明全国人口与经济在空间上的分布总体上是均衡的,A 项错误;近年来我国城市人口虽然向东部地区集聚,但东部地区经济发展创造的新岗位,仍需要大量劳动力,B 项错误;西北地区地广人稀,人口集中在少数经济发达的城市,如兰州、银川、乌鲁木齐,且近年来人口流动问题严重,导致西部地区不平衡指数上升,C 项错误;中部地区随着经济发展,人口流失得以缓解,且不平衡指数最小,说明人口—经济空间分布趋于均衡,故选 D 项。
- 6.【答案】C  
【解析】近岸带由于水深较浅,导致流速较慢,且泥沙沉积,河水的含沙量也小,A、B 两项错误;由于近岸带靠近陆岸,水草丰富,也更容易获得来自陆岸的有机物补给,饵料丰富,D 项错误;由于河水较浅,受太阳辐射后,更容易升温,导致水温较高,故选 C 项。
- 7.【答案】C  
【解析】从图示可以容易看出,当横坐标为  $5000 \text{ m}^3/\text{s}$ ,对应的纵坐标值最大。
- 8.【答案】B  
【解析】当河流的水位上升时,不仅河流水体的截面积增大,而且流速变大,会导致流量增大。因此流量大小反映了水位的高低,当流量较小时,此时水位低,只有河床底部较平坦时,才会表现为较大面积的水域都是浅水区,被统计为近岸带,所以河床呈槽型符合题意。故选 B 项。
- 9.【答案】A  
【解析】夜间,P 点的局地风表现为山地风(由山地吹向平原)和郊区风(郊区吹向城区),两者都为西风(已考虑北半球的地转偏向力)。故选 A 项。
- 10.【答案】B  
【解析】如同山谷风一样,山地平原风也是由于下垫面的热力性质的差异形成的。山地风和平原风昼夜转换。夜间,风由山地吹向平原;白天,风由平原吹向山地。每天的 8 时—9 时左右,山坡地升温快,形成低压,导致风向开始转向为由平原吹向山地。
- 11.【答案】A  
【解析】白天 P 点平原风为东风,城市风为西风,风力被削弱,①正确;白天 M 点平原风为东风,城市风为东风,风力相叠加,③正确,(以上风向都考虑了北半球的地转偏向力)。故选 A 项。
- 36.【答案】(1)深居内陆,气候干燥,多晴天;大气通透性好(大气对太阳辐射的削弱作用小);光照(条件好)充足(或光照时间长,光照强)。(每点 2 分,任答其中两点即可,共 4 分)

地理 第 1 页(共 2 页)

- (2)风能资源丰富(或多大风天气);(2分)多荒漠(戈壁),地势平坦;(2分)(风力发电场)建设成本低。(2分)
- (3)充分利用本区太阳能和风能资源,将资源优势转化为经济效益;“风”“光”能同步开发,夏季太阳能丰富,冬季风能充足,季节互补性强,保证能源的稳定供给;提高可再生能源的开发量,减少温室气体的排放,减轻生态环境压力。(每点2分,任答其中两点即可,共4分)
- 37.【答案】(1)噪声低;低碳,清洁环保;车辆运行的能源消费成本低。(每点2分,任答其中两点即可,共4分)
- (2)人才充足,科技创新能力强;工业基础好,产业链完整;政府支持,政策优惠;经济实力强,研发投入大。(每点2分,任答其中三点即可,共6分)
- (3)充电桩、维修等配套的服务设施齐全;政府积极采购公共服务性车辆;年轻人群多,观念上认同新能源车,私家车中新能源车比例高。(每点2分,任答其中两点即可,共4分)
- (4)获得集聚效益;降低生产成本;提升区域在新能源产业上的整体竞争力。(每点2分,3点6分)
- 38.【答案】(1)南部入湖河流径流量大,对湖水稀释作用强;湖泊南北狭长,南北水体交换能力弱。(每点2分,2点4分)
- (2)在10~11 ka前后湖泊处于高水位。(2分)原因:此时(西南)季风较弱,但区域温度已随着北半球中低纬度太阳辐射量的增强而逐渐上升,有大量冰川融水补给湖泊。(2分)
- 在7 ka前后湖泊水位明显下降。(2分)原因:此时(西南)季风强度已有明显减弱,降雪量减少,同时经历长时间消融损耗后,冰川融水补给也减少。(2分)
- 在3 ka前后湖泊水位再次下降。(2分)原因:西南季风的进一步减弱,降雪量减少。(2分)
- (3)当湖泊水位下降时,入湖河流的落差加大;(2分)河流流速加快,向下侵蚀作用增强,河床下切;(2分)由于湖泊水位是间歇性下降,导致入湖河流形成阶梯状河谷。(2分)

## 2022—2023 学年高三总复习阶段性检测考试 历史参考答案

24. 【答案】A  
【解析】商代被称为“青铜时代”，“商王朝在这些矿产区周围设立了很多军事据点，并修建道路”，说明商王朝控制了冶铜材料，不允许私人染指，故 A 项正确；诸侯争霸在春秋战国时期，与本题时间不符，排除 B 项；商王朝尚未实现对地方的垂直管理，排除 C 项；商王朝设立据点并修建道路的主观目的是加强对重要资源的控制，排除 D 项。
25. 【答案】A  
【解析】《史记》从削藩负面后果角度评价汉景帝，《汉书》从社会经济发展角度评价汉景帝，二者视角不同，导致对汉景帝的评价不同，故选 A 项。“这一差异”是指《汉书》与《史记》对汉景帝评价的不同，两本史书所处时代的主流思想都是儒家学说，并未发生变化，排除 B 项；材料只讲到皇帝与诸侯的关系，不涉及宰相，排除 C 项；在专制制度下，史家不可能掌握品评人物的特权，排除 D 项。
26. 【答案】C  
【解析】“两宋之际”发生“靖康之变”，宋徽宗、宋钦宗被女真掳走，以“文姬归汉”为题材的绘画作品反映了人们对皇帝回归的期盼，影射了政局的变化，故选 C 项。作品没有体现世俗化的特征，与市民阶层扩大的因果逻辑关系不强，排除 A 项；作品没有体现文人画追求意境、诗书画画一体等特征，排除 B 项；书画作品作为史料可以相互印证，对史料辨析更加有利，排除 D 项。
27. 【答案】C  
【解析】清朝前中期出现的大陆移民台湾高潮，迅速增加了台湾的人口，充实了台湾的劳动力，移民后大陆人在台湾安居乐业，推动台湾的开发，故 C 项正确；台湾统一后，因其地广人稀，清政府管理与开发台湾需要大量劳动力，遂出现移民潮，所以台湾此时不会出现人地矛盾，排除 A 项；移民高潮发生在康熙收复台湾后，随后一段时间内未有侵略的史实，排除 B 项；材料讲的是大陆移民台湾高潮，不能改变国家人口结构，排除 D 项。
28. 【答案】D  
【解析】通过表格中数据，可以发现这一时期福建的茶税、茶厘明显减少，反映出这一时期茶叶出口量、价格明显下降，结合所学知识可知，这一时期列强对华倾销商品，外商茶叶冲击了本土茶行，故 D 项正确；茶税、茶厘的减少是由于外商茶行的兴起，不是因为本土茶叶产量的波动，排除 A 项；从史实上看，这一时期没有因为侵略战争导致茶税、茶厘明显减少的情况，排除 B 项；茶税、茶厘的减少是因为出口量的减少，不是因为抑商政策的放松，排除 C 项。
29. 【答案】B  
【解析】1921 年沈定一回乡发动农民运动，短时间内动员了较大规模的农民参与其中，直接推动了民主革命的发展，故 B 项正确；材料并未涉及道路探索问题，排除 A 项；此时中共已经成立，排除 C 项；1927 年八七会议上制定了土地革命的方针，与材料时间不符，排除 D 项。
30. 【答案】B  
【解析】这一阶段是抗战最为艰难的相持阶段，游击队的成立推动兵民联合，很好地补充了抗战力量，故 B 项正确；中共主力的战略转移指的是长征，排除 A 项；材料没有提及妇女政治地位问题，排除 C 项；1937 年 8 月中共中央洛川会议正式确定全面抗战路线，排除 D 项。
31. 【答案】D  
【解析】20 世纪 60 年代，我国高等政法教育的加强，有利于加强社会主义民主法治建设和完善经济领域法制建设，故 D 项正确；材料反映的是对高等政法教育的加强，不涉及其他教育阶段和教育方式，不能体现教育的多元发展，排除 A 项；“一五”计划是新中国工业化的起步，与材料时间不合，排除 B 项；这次调整针对的是高等教育，这一阶段的高等教育受众面较窄，培养高精尖人才，排除 C 项。
32. 【答案】C  
【解析】戏剧公演是雅典公民政治生活的延续，雅典城邦通过鼓励公民参与戏剧公演提高公民素质，故 C 项正确；雅典民主的范畴主要局限在成年男性公民，材料不能体现民主范围的扩大，排除 A 项；戏剧公演旨在团结城邦公民，维护统治，满足民众精神需求不是其根本目的，排除 B 项；雅典民主政治的顶峰在伯利克里时期（公元前 5 世纪），材料的时间是公元前 6 世纪，排除 D 项。

历史 第 1 页(共 2 页)



33. 【答案】B  
【解析】这一诗歌属于浪漫主义文学作品,该时期处在早期资产阶级革命完成的历史阶段,相应时期的浪漫主义文学作品表达了对“理性王国”的失望,故选B项;“冲破阻碍个性解放的藩篱”属于新古典主义的风格特征,排除A项;“展现工业社会的精神危机”属于现代主义文学的风格特征,排除C项;此时英国封建君主专制统治已经被推翻,排除D项。
34. 【答案】A  
【解析】美国罗斯福新政的第一个重大举措,就是整顿金融业,这是“新政”成功的关键,故A项正确;上述材料反映的是金融保障制度,与社会保障制度的建立无关,排除B项;罗斯福新政的金融监管只是暂时的举措,排除C项;当时的世界货币体系四分五裂,排除D项。
35. 【答案】C  
【解析】冷战时期西欧在安全上依赖美国的保护,但在油气能源问题上却有着自己的利益考虑,体现国家利益影响政府决策,故C项正确;80年代苏联不占据争霸优势,排除A项;20世纪80年代西欧已经走向联合,排除B项;材料体现的是苏联油气资源成为助力苏联争霸的重要手段,排除D项。
42. 【答案】(1)特点:以保护帝王和功臣陵寝为主;具有延续性;制定专门禁令、诏令;设立专门的机构和官员,政府主导;防范与修缮并举。(任答4点得8分)  
(2)原因:民国初期文化教育发展的需要;面临民族危机,文物流失严重;存在文物盗窃、损毁等现象;处于社会转型时期,提供法制保障;西方文物保护经验的传入。(任答4点得8分)  
(3)意义:有利于保存文化遗产;为历史研究提供丰富史料;提升民众人文素养。(任答2点得4分)  
启示:重视文物保护方面的法律建设;增强民间文物保护意识;加强文物保护的对外交流。(任答1点得2分,2点得3分,3点得5分)
43. 【答案】示例1:  
论题:材料认为,对于商人而言,全球就是一个大市场。我认为该观点有一定的道理。(2分)  
阐述:以西班牙、葡萄牙为代表的西欧国家早期开辟新航路的重要原因,就是传统的通往东方的商路受到奥斯曼土耳其的阻碍,出现“商业危机”。他们去往东方的一个重要目的就是要获得香料以谋取暴利。(2分)  
新航路开辟后,一个以西欧为中心的世界市场的雏形开始形成。西方殖民者在欧洲、非洲、美洲之间进行罪恶的三角贸易;马尼拉大帆船跨越太平洋开展贸易,在美洲和亚洲之间来往频繁;荷兰更是一度成为“海上马车夫”,垄断海上贸易。(6分)  
由此可见,对于世界近代早期的商人而言,一体的世界,只是一个巨大的市场。他们操纵国家殖民扩张从中谋取利益,也给亚非拉带来深重的灾难。(2分)
- 示例2:  
论题:我认同材料中的观点,经济发展是推动全球一体化的重要动力。(2分)  
阐述:15世纪前后,西欧各国商品经济迅速发展,欧洲人对货币和黄金需求增加,而奥斯曼帝国控制传统商路,葡萄牙和西班牙等国于16世纪前后率先开辟新航路,世界市场的雏形开始出现。(2分)  
伴随着新航路的开辟,葡萄牙、西班牙、荷兰、英国等相继走上殖民扩张的道路,掠夺资金、原材料和劳动力,推动资本主义世界市场进一步拓展。(2分)  
随着殖民扩张,英国海内外市场扩大,促使英国率先进行技术革新,开启工业革命。工业革命期间出现的汽船、火车等交通工具密切了世界各地联系,资本主义世界市场基本形成。19世纪末20世纪初第二次工业革命完成,资本主义世界市场最终形成。(4分)  
综上所述,经济发展在推动全球一体化方面发挥着非常重要的作用,我们在发展经济的同时,要坚持改革开放的政策,为世界经济发展助力。(2分)
44. 【答案】(1)特点:沿袭前代,趋向成熟;借助乡约、宗族;职能广泛;趋向于地方自治。(每点2分,任答四点得7分)  
(2)意义:节约治理成本,提高乡村治理的效率;拉拢乡绅群体,巩固统治基础;调动乡绅治理地方的积极性;巩固儒家思想的主流地位;维护基层社会的稳定;调整国家利益和地方利益的冲突;为后世地方治理提供借鉴。(每点2分,任答四点即可,8分)



## 2022—2023 学年高三总复习阶段性检测考试 政治参考答案

12.【答案】A

【解析】营造良好消费环境,增强居民消费意愿,可以直接促进消费,发挥消费的基础性作用,①正确。增加货币投放,不是直接用于提高居民收入的,不必然带来居民收入水平的提高,②错误。引导资本的市场化配置,助力新型产品开发,是对供给结构的优化,体现投资对优化供给结构的作用,③正确。扩大商品供给规模,不体现投资对优化供给结构的作用,④不符合题意。

13.【答案】C

【解析】题干中的新型农业经营主体并非特指贫困地区的农村集体经济,题干中的做法也不是针对巩固脱贫攻坚成果的,①不符合题意。农机装备总量持续增加,新型农业经营主体不断涌现,改善了农业发展条件,农业增效、农民增收,农业基础地位得到巩固,②正确。题干不反映不同所有制经济公平竞争,③不符合题意。家庭农场等不断涌现,平台经济使农业与市场直接对接,延伸了农业产业链价值链,新产业新业态蓬勃发展,④正确。

14.【答案】D

【解析】税收优惠属于财政政策,与企业融资无关,①排除。实施积极财政政策,撬动社会资本参与,有利于增强经济活力,稳定经济大盘,实现稳经济的目标,②正确。缓缴社保费用不是不缴,且缓缴社保费用与企业经营风险无关,③排除。增发债券,增加基建投资,有利于扩大社会总需求,促进经济的稳定,④正确。

15.【答案】B

【解析】举国体制必然要发挥党的领导核心作用,加强战略谋划和系统布局,有利于我国关键核心技术攻关坚持正确方向,推动我国尽快突破关键核心技术,①正确。举国体制强调国家的统一行动,不是从一般意义上强调企业重视创新,②不符合题意。新型举国体制,既强调国家集中力量办大事,还要发挥有效市场作用,二者要有机结合起来,③正确。发挥市场的决定性作用,只体现市场经济的要求,不体现举国体制的要求,④不符合题意。

16.【答案】B

【解析】数据反映不同国家在人工智能产业发展中的情况,不反映我国是否与美国进行人工智能产业合作,①不符合题意。我国在人工智能产业指标得分中居第二位,并且比后面的国家有比较明显的优势,表明我国加大人工智能产业发展,取得一定的发展优势,②正确。图示反映我国在人工智能产业指标中优势相对明显,但人才指标得分排在第三位,且与美国和新加坡有较明显的落后,表明我国人才资源存在明显短板,③正确。相对而言,我国人工智能产业指标得分较高,与我国产业规模优势有关,但不能因此说规模优势对各国都更有意义,④排除。

17.【答案】C

【解析】社区党总支组织全体党员学习党的二十大精神,体现了加强党的建设,有利于以党建引领基层治理,增强社区凝聚力,①正确。学习党的二十大精神,不体现完善社区自治制度,②不符合题意。社区党总支组织全体党员和社区工作人员学习党的二十大精神,是对社区党员干部和社区组织的成员进行思想教育,加强了基层组织建设,有利于提高基层治理能力,③正确。题干不反映社区工作人员自我教育和发展基层民主,④不符合题意。

18.【答案】B

【解析】通知具体明确了不同政府部门的管理职责,有利于政府更好发挥作用,做好相关工作,①正确。题干只反映对政府工作职责的划分,不反映尊重民意,②不符合题意。国务院两个部门发布通知,是为了明确职责分工,不是完善权力制约机制,也不涉及落实依法行政要求,③不符合题意。针对不动产登记和土地承包合同管理工作中的具体问题,国务院两个部门联合发布通知,明确具体职责,体现了政府坚持问题导向,树立求真务实作风,④正确。

政治 第1页(共3页)



19.【答案】A

【解析】我国推动民族地区发展和民族地区乡村振兴,坚持了民族平等原则,有利于促进各民族实现共同繁荣,①正确。国家推进乡村振兴,重点帮扶县在民族自治地方,把国家整体发展与民族自治地方发展统一起来,体现了我国把民族地区的发展融入国家的整体发展战略之中,②正确。题干反映促进各民族共同繁荣,不反映民族团结的意义,③不符合题意。题干不反映我国如何实行民族区域自治制度,④不符合题意。

20.【答案】D

【解析】题干不反映我国的行动,不体现我国推动国际秩序向公正合理的方向发展,①不符合题意。题干反映我国和德国都反对“脱钩”“断链”,表明真正的多边主义符合德国和我国双方的利益,也反映出应对复杂形势的挑战,中德应加强合作,②③正确。题干并不反映国际上称霸与反称霸的斗争,并且称霸与反称霸的斗争并不是新焦点,④排除。

21.【答案】C

【解析】题干主要强调文化兴农,不强调提高人的健康素质,①不符合题意。打造文化步道,传承红色基因,弘扬奋斗意识,体现了打造文化载体,传承革命文化和革命精神,②正确。题干不反映应对文化竞争的挑战,③不符合题意。该地深化农文旅融合发展,促进了文化产业的发展,发展了文化生产力,促进经济的高质量发展,④正确。

22.【答案】A

【解析】结合广场舞群众艺术的发展,群星奖把广场舞纳入评奖范围,这对文化发展的启示是立足于社会实践,不断推进文化创新,①正确。题干不涉及对传统文化的创造性转化,并且应该是对优秀传统文化进行创造性转化,②排除。把大众文化纳入评奖范围,并且请群众看、让群众评,启示意义在于文化发展要坚持以人民为中心的导向,③正确。题干强调的不是文化传播,④不符合题意。

23.【答案】D

【解析】核心价值观体现着一个社会评判是非曲直的价值标准,民族经典艺术作品进教材插图本身不是社会核心价值观,①排除。走中国特色社会主义文化发展道路,必须坚守中华文化立场,民族经典艺术作品进教材插图,坚守了中华文化立场,是坚持走中国特色社会主义文化发展道路的正确选择,②正确。题干不反映道德责任问题,③不符合题意。教材插图对学生有潜移默化的影响,民族经典艺术作品进教材插图,有利于坚定文化自信,在潜移默化中增强学生对中华文化的认同感,④正确。

39.【答案】①服贸会聚焦前沿,助力国家构建新发展格局,有利于引导国内相关企业抓住机遇,制定正确的经营战略,提高自主创新能力,加强品牌建设,为企业插上腾飞的翅膀。(4分)②举办服贸会可以更好地传递全球市场信息,使企业更及时充分地把握市场供求关系的变化,优化资源配置,实现更好发展。(3分)③举办服贸会有利于建设现代化经济体系,构建创新引领、协同发展的产业体系,统一开放、竞争有序的市场体系,多元平衡、安全高效的全面开放体系,助力国内相关企业发展。(4分)④举办服贸会顺应经济全球化发展趋势,能引领国内相关企业把握经济全球化发展趋势,积极参与国际经济竞争与合作,获得新的发展机遇和市场空间。(3分)(从为企业高质量发展营造良好的制度环境角度,或从构建稳定的产业链、供应链角度回答,或其他角度回答,符合材料和题意,运用知识正确,都可酌情给分)

40.【答案】①中国共产党是我国最高政治领导力量。中国共产党总揽全局,协调各方,为乡村振兴沿着正确方向发展提供了根本政治保证。②我国政府有效发挥作用。国务院及相关部门不断健全和完善促进乡村振兴的体系和机制,科学组织社会主义经济建设、文化建设和社会建设,促进乡村振兴。③坚持群众观点和群众路线(坚持以人民为中心、坚持对人民负责)。各地深入基层,依靠群众,坚持一切为了人民,广大人民的利益得到日益充分的实现,谱写了各美其美、美美与共的新时代乡村画卷。(每点4分。从国家性质角度、发挥社会主义制度优势角度,或从完善国家治理体系角度回答,言之成理,也可给分)



- 41.【答案】(1)①大力弘扬延安精神、红旗渠精神,有利于充分发挥文化作为精神力量的作用,在人们认识世界和改造世界的过程中转化为物质力量,推进实现中华民族伟大复兴的新征程。②大力弘扬延安精神、红旗渠精神,促进文化与政治相互交融,有利于增强民族凝聚力,提高国家文化软实力,为实现民族梦想的新征程提供正确的方向保证和不竭的精神动力。③大力弘扬延安精神、红旗渠精神,有利于丰富和发展中华民族精神,在实现民族梦想的新征程中高擎中华民族精神的火炬,提高全民族的综合素质,坚持社会主义道路,不断增强我国的国际竞争力。④大力弘扬延安精神、红旗渠精神,有利于我党牢牢掌握意识形态工作领导权,坚持正确的文化前进方向和发展道路,促进国家和民族的发展,实现中华民族的光荣与梦想。(每点3分)
- (2)①贯彻习近平总书记的讲话精神,要弘扬延安精神和红旗渠精神,培育和践行社会主义核心价值观,把培育和践行社会主义核心价值观作为凝魂聚气、强基固本的基础工程,培养担当民族复兴大任的时代新人。(3分)②贯彻习近平总书记的讲话精神,要加强理想信念教育,大力弘扬延安精神和红旗渠精神,高举理想信念旗帜,筑牢广大青年的理想信念之基。(3分)③贯彻习近平总书记的讲话精神,要加强思想道德建设,通过弘扬延安精神和红旗渠精神,激励广大青年忠于祖国和人民,脚踏实地,为实现中华民族伟大复兴的梦想撸起袖子加油干,埋头苦干、勇毅前行!(4分)
- (3)①搜集主流媒体关于习近平总书记讲话精神的深入解读。②组织同学开展学习讨论交流活动,在活动中加深对习近平总书记讲话精神的理解。③了解延安精神和红旗渠精神的历史,在回顾历史中加深对习近平总书记讲话精神的理解。(回答任意两点给4分。其他回答,符合要求,也可给分)




## 关于我们

自主选拔在线是致力于提供新高考生涯规划、强基计划、综合评价、三位一体、学科竞赛等政策资讯的升学服务平台。总部坐落于北京，旗下拥有网站（[网址：www.zizzs.com](http://www.zizzs.com)）和微信公众平台等媒体矩阵，用户群体涵盖全国 90% 以上的重点中学师生及家长，在全国新高考、自主选拔领域首屈一指。

如需第一时间获取相关资讯及备考指南，请关注**自主选拔在线**官方微信号：**zizzsw**。



 微信搜一搜

 自主选拔在线