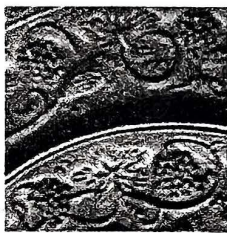


2023—2024—1 月考 1 历史 试题

(满分：100 分，考试时间：80 分钟)

一、选择题（共 32 小题，每小题 1.5 分，计 48 分，在每小题给出的四个选项中，只有一项是符合题目要求的）

- 公元前 6 世纪末，鲁国三位国相掌控国家大势，其家城墙超出周朝的规格，鲁定公带军队去“堕三都”，但没成功。晋献公时，为保太子位，不许群公子住国内，晋国没有了“公族”，而代替公族的卿族兴起。此后大权长期为卿族掌握，晋后来被赵、韩、魏三家所分。这两件事一定程度上
A. 说明了分封制度弊端初显
B. 维护了奴隶主贵族利益
C. 表明了礼乐制度荡然无存
D. 反映了新兴势力的上升
- 秦统一时，秦始皇收六国冠服赐予近臣御史、侍中或郎中使用。不同职事承担者使用不同冠服。这表明当时
A. 贵族等级制受到冲击
B. 统一多民族国家确立
C. 军功爵制发展完善
D. 官僚政治重人不重事
- 武则天临朝称制期间，宰相中科举出身的只有韦思谦等四人。但到武则天称帝期间，仅明经、进士出身者就激增到二十人，占这个时期宰相总数的一半左右。这一变化说明
A. 官僚政治取代贵族政治
B. 科举制度完善并成熟
C. 宰相职资发生重大变化
D. 世家大族进一步衰落
- 嘉庆七年（1802 年），户部侍郎兼管钱局二品大员周兴岱任江西主考时，却以南书房行走（即在南书房当值的官员）的身份擅发告示，收受贿赂。这反映当时
A. 中央吏治十分混乱
B. 官员俸禄入不敷出
C. 南书房地位提高
D. 君权的高度集中
- 据《汉书》记述，西汉中后期地方豪强常以土地和资产分给亲戚、贫穷邻居、村民，还建立起对本地名山、神灵祭拜的控制权。国家对其管理难度也逐渐加大。据此可知，西汉中后期
A. 自耕小农数量减少
B. 地方监察制度缺失
C. 思想统一进程受阻
D. 庄园经济基础动摇
- 下图是中国古代一面铜镜背面的局部，图饰为葡萄。它的制作朝代应当是



- A. 商
B. 周
C. 秦
D. 唐
- 18 世纪，荷兰的银行给商户贷款利率为 3%，英国为 4%~5%，而同期中国钱庄、票号的利率平均为 39.2%。据此可知
A. 中国金融业更为发达
B. 传统伦理影响中国商业
C. 国内市场较狭窄
D. 西欧银行经营效益低下
- 元朝时，大规模的漕粮海运前所未有，海外贸易繁荣，泉州还被誉为“世界第一大港”。这反映出当时
A. 重农抑商政策废止
B. 造船航海技术进步
C. 内河航运严重不畅
D. 陆上丝绸之路受阻
- 墨家提出“不党父兄，不偏富贵，不嬖颜色，贤者举而尚之”的思想。名家邓析子提出“无厚”主张，他说“君有三累……惟亲所信”。法家韩非子说“能去私行行公法者，则兵强而敌弱。”据此可知，战国时期
A. 时局变动促进社会思想多元
B. 思想领域趋同色彩明显加强

第 1 页 共 7 页

- C. 社会变革要求打破世袭特权 D. 主要思想流派阶级属性相同

10. 下列选项中史实与结论之间逻辑关系正确的是

	史实	结论
A	公元前 403 年，赵烈侯进行改革，“选练举贤，任官使能” “节财俭用，察度功德”	社会变革促进了儒家思想传播
B	贾思勰主张“凡人家营田，须量己力，宁可少好，不可多恶”，强调“顺天时，量地利，则用力少而成功多”	有效地抑制了世家大族的土地兼并
C	朱熹认为“未有天地之先，毕竟也只是理。有此理，便有此天地。若无此理，便亦无天地”	指出了格物致知的求理途径
D	郭守敬奉元世祖之命修订新历，进行实测，提出“历之本在于测验，而测验之器莫先仪表”	为制定精确的历法奠定了基础

11. 公元前 4 世纪 50 年代的雅典与公元前 5 世纪 50 年代的雅典形成了鲜明的对照：反映公民状况晴雨表的戏剧主题，从对城邦集体生活的批判模仿转变为只对私人生活的烧菜煮饭和鱼的价格上感兴趣。这表明当时雅典
- A. 直接民主导致国家权力滥用 B. 民主政治议题物质化和生活化
C. 城邦共同体意识的日益消退 D. 商业的衰落影响公民道德信仰
12. 早期罗马实行习惯法，贵族享有法律解释权。公元前 5 世纪中期，平民通过斗争迫使贵族同意成立由平民和贵族联合组成的“十人委员会”，制定了《十二铜表法》。该法的制定
- A. 体现了社会各阶级的利益与要求 B. 标志着平民取得了立法主导权
C. 表明贵族的法律解释权得到认可 D. 奠定了罗马成文法传统的基础
13. 1880 年 7 月法国政府规定：“凡 1880 年 7 月 6 日以前，因政治犯罪和因违反新闻法行为而被判刑者，一律赦免。”被赦免者既有巴黎公社的战士，也有君主派人士。这表明：在当时的法国
- A. 政府力图借助工人阶级确立共和制 B. 君主派重新获得对共和派的政治优势
C. 政府欲通过缓和社会矛盾巩固共和制 D. 左右两股政治力量严重危及共和制
14. 在世界近代历史上，曾出现如下国际分工：美洲和东欧提供自然资源，非洲提供奴隶劳动力，亚洲制造日常消费器和奢侈品，西欧则主要从事运输业、金融业和制造业。促成这一分工的主要原因是
- A. 新航路的开辟 B. 荷兰和英国的殖民掠夺 C. 世界市场的最终形成 D. 第二次工业革命
15. 巴黎公社成立后，常常定期通过“中央菜场”公布谷物、牛羊肉等物价，并表示：“要确保食物的供应和物美价廉”。此外，中央还颁布了菜场管理、禁止罚款和克扣工资、优抚军属烈属、保障粮食供应、互助救济等诸多的法令、决定、布告。巴黎公社这些举措
- A. 有利于稳定社会秩序 B. 依托各级政府的协调配合
C. 杜绝了市场混乱现象 D. 具有鲜明的社会主义特征
16. 三元里抗英斗争，史学界有不同的认识。如：观点一，认为三元里人民的英勇斗争显示下层民众抗击侵略军的坚定意志和英勇气概，用事实击灭了英军不可战胜的神话，有力驳斥了清政府内部的妥协主义和投降主义。观点二，认为三元里抗英斗争受传统夷夏思想的影响，主观上是一次保家卫国的自觉战斗，只能发生于英军侵略肆虐的地区。下层民众当时还没有国家利益和民族主义的意识。这两种观点
- A. 结论相互矛盾故都不能成立 B. 可互证形成全面丰富的解释
C. 基于对立角度的主观化解读 D. 观点二的论证违背历史真实
17. 下表是 1871~1881 年中国第一批留美幼童归国后的职业分布情况。其对近代中国的深远影响是

职务	人数	职务	人数	职务	人数	职务	人数
国务总理	1人	工矿产业	7人	兵器工人	2人	报业	1人
外交官员	11人	海关	1人	侍郎	1人	律师	1人
铁路局长	6人	大学校长	2人	教师	1人	公使	2人
电报官员	6人	铁路官员	14人	电报局长	4人		
海军军医	3人	海军军官	8人	转入商界	8人		

- A. 推动了资本主义初步发展 B. 为近代政治变革奠定基础
C. 使学习西方观念发生改变 D. 孕育了社会变革的新力量
18. 自辛亥革命以来，以孙中山为代表的革命派与其所代表的阶级主体处于脱节状态。到了大革命初期，这种状态不但没有拉近，反而走得更远，只得寻求其他力量的支持。为此，以孙中山为首的国民党人
- A. 提倡摒弃陋习建立文明社会 B. 兴办实业助力国家发展
C. 主张节制资本协调劳资矛盾 D. 转变观念信仰社会主义
19. 1948年9月，毛泽东在政治局扩大会议上，首次用“人民民主专政”代替“工农民主专政”。他说：“我们政权的阶级性是无产阶级领导的以工农联盟为基础的人民民主专政，但不仅仅是工农，还有资产阶级民主分子参加的”人民民主专政”。这一转变
- A. 扩大了中国共产党的阶级基础 B. 发展了马克思主义学说
C. 标志着工农武装割据任务完成 D. 纠正了右倾错误的影响
20. 右图是19世纪初艺术家戈雅晚年的作品——“农神吞噬其子”，绘在马德里一农舍墙上，被称为“黑色绘画”，运用夸张手法描绘作者内心的恐惧和阴暗。这一作品流派属于



- A. 浪漫主义 B. 印象主义
C. 现实主义 D. 现代主义
21. 下图分别为1955~1956年拍摄的动画片《神笔》《骄傲的将军》的剧照，两部影片融入了中国传统戏曲、诗画等元素，在世界影坛上独树一帜。这体现出新中国艺术创作



- A. 探索民族化道路的取向
B. 以进入世界市场为主要目标
C. 摆脱外来艺术形式影响
D. 服务于对外开放的基本国策
22. 广东某地村志记载：“从1952年下半年开始，在有关部门的指导下，村内以片区开办识字扫盲班……结合农村各项工作，在扫盲班增加教育宣传内容，通过讲民间故事，收集传唱农村歌谣，丰富农村文化生活，同时也提高了群众政治觉悟。”由此可知，扫盲运动
- A. 大幅提升农村人口的文化素质 B. 满足了工业化建设的人才需要
C. 增强了群众对国家政权的认同 D. 有利于农村社会生产力的发展
23. 19世纪70年代之前，伦敦市场上中国茶叶价格的日常波动很难影响到中国国内的茶叶出口价格。随着中英间电讯联系的建立，中国茶叶的出口价格随着伦敦市场的标价而变动，销售数量也随着世界经济的变动而波动，

这

- A. 导致中国茶叶出口衰落 B. 改变了中国对外贸易的入超状况
C. 促成了世界经济一体化 D. 削弱了中国茶叶的国际市场地位

24. 下图是依据《隋书·食货志》等制作的南北朝时期各地区货币使用情况示意图。该图反映出



- A. 长江流域经济水平总体上高于黄河流域 B. 河西走廊与岭南地区经济发展速度最快
C. 黄河流域的丝织业迅速发展 D. 长江流域经济发展相对稳定
25. 19世纪90年代末，日本驻华大使馆的书记官中岛雄称：“现在的北京政府……建条铁路就动辄要去卜风水；敕议很久，才能下定决心办采矿等实务……像这样要在短短三年里急速冒进的行为，其结果只能导向政变峰起的穷途末路。”这可用于说明
- A. 近代中国社会转型的艰难性 B. 晚清政府革新举措的滞后性
C. 清廷举办洋务新政的紧迫性 D. 近代中国变革活动的冒进性
26. 有学者认为，绅商是个新兴的社会阶层，主要活跃于19世纪末20世纪初。他们已开始接触和使用新的资本主义营运方式，生活方式和思想意识开始带有近代趋向，但在很多方面依然非常守旧和传统。这可用于说明当时中国
- A. 绅士是社会转型的主要动力 B. “尊士贱商”的积习遭弃
C. 传统社会阶级结构已被颠覆 D. 民族资产阶级的两面性
27. 对下表数据解读正确的是 1849年—1911年晚清税收变化表（单位：万两，比重：%）

年代	农业税收入		工商杂税收入		其他收入		总收入	
	数额	比重	数额	比重	数额	比重	数额	比重
1849	3281	77	969	23	0	0	4250	100
1885	3071	40	3923	51	714	9	7708	100
1911	4810	16	20441	69	4445	15	29696	100

- A. 中国的经济结构发生变动 B. 政府鼓励工商业发展
C. 晚清时期农业衰退较严重 D. 列强加剧了资本输出
28. “官利”，又称“官息”“股息”，与“余利”“红利”对应称呼，是整个近代中国股份制企业中普遍实行的分配制度。只要购买了企业的股票成为股东，就享有从该企业获取固定利率——官利的权利，而不管该企业的经营状况如何。这一制度的产生、普及延续反映了
- A. 传统经济体制结构的影响和制约力较强 B. 近代兴办企业资金筹集的群众基础广泛
C. 中西方股份制分配制度相互借鉴和融合 D. 近代中国资本市场环境适应企业的发展
29. 1960年，石油生产国伊拉克、沙特阿拉伯、伊朗等国家建立石油输出国组织，反映了发展中国家反对旧的世

界经济秩序的要求。构成这段文字的是

- A. 历史观点和历史解释 B. 历史观点和历史结论 C. 历史结论和历史解释 D. 历史叙述和历史解释

30. 20 世纪 20 年代，西欧出现一种新现象：刚刚从事基础科学研究的人可以从国家有关机构、学会或工业公司得到研究资助。这一现象反映出

- A. 爱因斯坦相对论推动基础科学研究发展到新的阶段
B. 民主体制的普遍建立为人的发展提供了良好的环境
C. 人们认识到科学对技术和生产发展的巨大推动作用
D. 已经形成了以知识经济为基础的新的经济增长模式

31. 英国启蒙运动中“自由”主要是针对不允许政府随意征税及买卖不受政府太多干扰的“自由”；法国启蒙思想中“自由”主题则是“政治自由何以可能”；德国启蒙思想中“自由”蕴含“理性自由”，追问“什么是启蒙”。英、法、德三国启蒙运动中“自由”内涵的不同缘于其

- A. 资产阶级力量的大小 B. 工业革命发展的程度 C. 资本主义发展的阻力 D. 传统文化理念的追求

32. 尔根奈佛在《爱因斯坦传》中写道：“1905 年被称为爱因斯坦的‘奇迹年’。他在《物理学纪事》连续发表文章。此后，物理学再也不是原来的物理学。”作者之所以这样说，是因为相对论

- A. 开创了微观物理学的新领域 B. 揭示了时空的本质属性
C. 否定了牛顿的经典力学体系 D. 标志着近代科学的形成

二、非选择题（33 题 20 分，34 题 12 分，35 题 10 分，36 题 10 分）

33. 阅读材料，完成下列要求。

材料一

“早期工业化”是指工业革命之前的工业化，也就是乡村的工业化，是为市场而不是为家庭的手工业。江南地区的盛泽镇的丝绸业兴盛于明末清初，“盛泽纺绸，乃是农家副业，为该地农家经济之主要收入，农田收获，反漠视之”。“盛泽所有丝绸产品全为农村工业……盛泽四乡农民，重织轻耕”。盛泽镇鼎盛时期拥有人家万户，其中机工、曳花有数千人，炼坊、染坊、踹坊等雇佣工人又有近千人，有一半人家以此为生。在盛泽镇附近的黄溪市，丝织机坊“雇人织挽”，等待雇佣的工人，每天清晨聚集于长春桥、泰安桥的桥堍等待雇主召唤。全镇商店五六百家，工商业人口在全镇总人口中占据大多数，工商业人口大大超过农业人口。形成介于县城与乡村之间的小城市，这是中国特色的城市化模式。在 1679~1833 年的 155 年中，中国生丝的出口量从微不足道的 8 担上升到 9920 担，初露了“外向型”的经济。

——摘编自樊树志《明清江南市镇的“早期工业化”》

材料二

在 16 世纪至 18 世纪中期，英国的乡村工业在全国已有广泛深入地发展，几乎遍及每一个村庄。下面为 1520~1801 年英国人口结构变动趋势情况。

年份	总人口 (百万)	城市人口 (百万)	乡村人口 (百万)	农业人口占乡村 总人口的比例 (%)	乡村农业人 口 (百万)	乡村非农业 人口 (百万)
1520	2.40	0.13	2.27	80	1.82	0.45
1600	4.11	0.34	3.77	76	2.87	0.90
1670	4.98	0.68	4.30	70	3.01	1.29
1700	5.06	0.85	4.21	66	2.78	1.43
1750	5.77	1.22	4.55	58	2.64	1.91
1801	8.66	2.38	6.28	50	3.14	3.14

——摘编自成铭宁《英国前工业化时期的农业革命及其在社会转型中的作用》

第 5 页 共 7 页

(1) 根据材料一并结合所学知识, 概括明清时期江南“早期工业化”的表现, 并分析其原因。(12分)

(2) 根据材料二并结合所学知识, 说明英国乡村工业发展的影响。(8分)

34. 阅读材料, 完成下列要求。

材料一

部分中小型出版社出版的马恩经典著作信息

书名	编译	出版机构	出版时间、价格
哲学之贫困	杜竹君	水沫书店	1929年10月初版
宗教·哲学·社会主义	林超真	沪滨书局	1929年10月初版, 实价大洋6角半
费尔巴哈论	彭嘉生	南强书局	1929年12月初版
资本论第一卷 第一分册	陈启修	昆仑书店	1930年3月初版, 精装道林纸银2元, 平装瑞典纸银1.5元。
自由贸易问题	邹钟隐	上海联合书店	1930年8月初版, 实价4角
反杜林论	吴亮平	江南书店	1930年11月初版
政治经济学批判	郭沫若	神州国光社	1931年12月初版, 实价大洋1元
机械的唯物论批判	杨东莼、宁敦伍	昆仑书店	1932年5月初版, 实价1元
自然辩证法	杜畏之	神州国光社	1932年初版

材料二

中国大革命之后, 思想界、学术界对中国革命的反思与展望, 以及中国社会性质大讨论的兴起, 在社会上营造了一种理解马克思主义、运用马克思主义的氛围。中小型出版社致力于马克思主义著作的出版, 与彼时的出版产业生态关系密切。社会需要反映到出版行业, 意味着马克思主义著作具有一定的市场前景。大出版社放弃的出版选题, 成为了中小出版社可能有作为的场所。

——摘编自张国伟《思想、文化与市场》

(1) 据材料一, 概括指出当时马克思主义著作出版的特点。(6分)

(2) 据材料二并结合所学知识, 说明中小型出版社致力于马克思主义著作出版的背景和意义。(6分)

35. 阅读材料, 完成下列要求。

材料 南北朝时期, 儒学有南学与北学之分。“南北所治, 章句好尚, 互有不同”。南方儒士大多濡染玄风, 注重探寻玄学义理; 北学严守汉儒传统, 注重名物训诂。

南、北儒士研习经书, 偏重不同的注本(对儒家经典的注释本)。以《左传》为例, 南朝流行“杜预注本”, 北朝流行“服虔注本”。然而, 南梁崔灵思常引用“服虔注本”来诘难“杜预注本”, 引领论辩之风。北魏有名儒“兼读杜、服, 隐括(修订)两家, 异同悉举”。这一时期, 南北政权常互派使节, 他们也往往借机相互考校儒学。

隋灭陈后, 将大量士人迁至北方。隋炀帝大举征召儒生, “使相与讲论得失于东都(洛阳)之下”, 胜出者多为南方儒士。其后他们大多在北方活动和授徒。唐初, “四方儒士, 多抱负典籍, 云会京师”。唐太宗下诏统一五经文本和注释。孔颖达兼采南北, 撰成《五经正义》, 高宗时颁行全国, 成为官方经学定本。

(1) 指出南北朝时期南学与北学分立的时代背景。(4分)

(2) 概述南北朝至隋唐时期儒学走向统一的过程及意义。(6分)

36. 阅读材料，完成下列要求。

材料 敦煌位于今天甘肃省的西部，是内地通往西域的门户。从汉代经魏晋南北朝，到隋唐五代，通过陆上丝绸之路，中外交往频繁，敦煌因此汇聚了东西方的多种文化。规模宏大的莫高窟石窟中保存的精美壁画、雕塑，融汇了中国、印度、中亚乃至希腊文明等多种元素。1899年，在敦煌石窟中发现了大批写本残卷。这批珍贵文书被闻讯而来的英、法、俄、日等国的所谓“探险家”劫走，仅有小部分留存于国内。文献时间跨度从晋到宋，唐朝的最多，总数在四万件以上，被称为敦煌文书。其内容以佛经为主，也有大量的儒家经典、官私文书以及道教、摩尼教、基督教的经典。除了汉文文献外，还有丝绸之路上许多民族多使用语言文字写成的文献，如藏文、梵文、于阗文、粟特文等文献。敦煌文书、敦煌石窟以及相关考古发现，吸引了世界各国的学者，在20世纪形成了一门世界性的学问——敦煌学。

——摘编自白寿彝总主编《中国通史》等

(1) 根据材料并结合所学知识，概括指出敦煌学所依靠的资料。(4分)

(2) 根据材料并结合所学知识，指出敦煌学成为一门世界性学问的原因。(6分)

关于我们

自主选拔在线是致力于提供新高考生涯规划、强基计划、综合评价、三位一体、学科竞赛等政策资讯的升学服务平台。总部坐落于北京，旗下拥有网站（[网址：www.zizzs.com](http://www.zizzs.com)）和微信公众平台等媒体矩阵，用户群体涵盖全国 90% 以上的重点中学师生及家长，在全国新高考、自主选拔领域首屈一指。

如需第一时间获取相关资讯及备考指南，请关注**自主选拔在线**官方微信号：**zizzsw**。



 微信搜一搜

 自主选拔在线

