

榆林市 2022~2023 年度高三第三次模拟检测

文科综合试题

考生注意：

1. 本试卷分第 I 卷(选择题)和第 II 卷(非选择题)两部分,共 300 分。
2. 请将各题答案填写在答题卡上。
3. 本试卷主要考试内容:高考全部内容。

第 I 卷 (选择题 共 140 分)

本卷共 35 小题,每小题 4 分,共 140 分。在每小题给出的四个选项中,只有一项是符合题目要求的。

我国北方每年进入秋季后,随着气温的下降,绿叶逐渐变黄,地面落叶大幅增加,环卫部门就会统筹安排工作人员和车辆,开始大面积清理落叶。下图示意我国北方某城镇工人清理落叶的工作场景。据此完成 1~3 题。

1. 图示土地的利用类型属于

- A. 居住用地 B. 商业用地
C. 绿化用地 D. 工业用地

2. 该城镇工作人员清理落叶的主要目的是

- A. 保障城区美观整洁
B. 增加草坪光热吸收
C. 减轻枯枝落叶污染
D. 防止病虫害滋生



3. 该城镇工作人员清理落叶很不合理,其主要原因在于该行为会

- ①降低土壤养肥自然补给 ②影响自然生态系统平衡 ③加剧土壤水分蒸发 ④破坏城市落叶自然美景

- A. ①②③ B. ②③④
C. ①③④ D. ①②④

农作物的潜在分布区是农作物可以实现生存和物种繁衍的空间范围,是掌握农作物分布范围、估算农作物产量以及规避自然和市场风险的重要参考依据。中南半岛不同地区水稻的耕种条件不同,将全部水稻样本点划分为高地雨养水稻、低地雨养水稻和低地灌溉水稻。右图示意中南半岛三类水稻样本点分布。据此完成 4~5 题。

4. 中南半岛高地雨养水稻分布面积广,其主要原因是

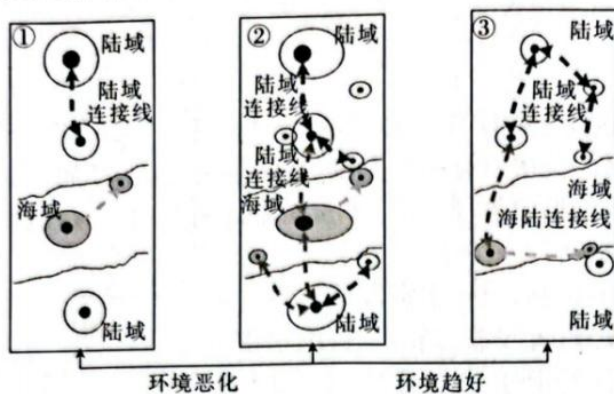
- A. 人口稀少,农业生产劳动力投入不足
B. 水热充足,农业生产自然条件较优越
C. 地形复杂,农业基础设施建设难度大
D. 土壤肥沃,农业生产资料投入需求小



5. 为提高中南半岛水稻种植潜力,应

- A. 不断开发新的水稻种植区
- B. 培育耐干旱的优良水稻品种
- C. 在高地雨养区大力建梯田
- D. 将低地雨养发展为低地灌溉

环渤海地区,海域面积约 22 万平方千米,海岸线长约 6277 km。近年来,环渤海地区经济社会发展迅速,给环渤海地区海洋生态环境带来了巨大的压力。一方面,入海河流污染物超标使海水富营养化程度明显。另一方面,直排海污染源污水量与日俱增,给近岸水质带来持续性压力。下图示意环渤海地区海洋生态环境溢出效应时空演化。据此完成 6~8 题。



6. 图示①②③阶段反映出海域利用的强度变化是

- A. 先减弱,后增强
- B. 逐渐减弱
- C. 逐渐增强
- D. 先增强,后减弱

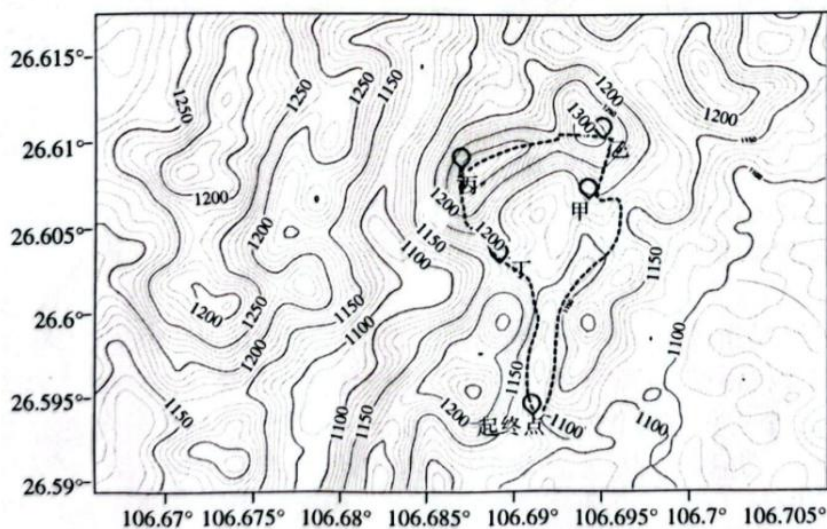
7. 环渤海地区海域受陆域污染源的威胁主要集中在

- A. 海岸浅滩
- B. 河流入海口
- C. 海陆交汇处
- D. 海峡中部

8. 治海先治陆,环渤海地区治陆的重点在该海域的西部经济圈,主要原因是西部经济区

- A. 人口分布集中,海洋资源开发过度
- B. 海域环境较封闭,海水自净能力较差
- C. 重化工业发达,工业污染源排放量大
- D. 海岸线长,污染物扩散面积较大

某校地理兴趣小组前往城市山体公园进行研学考察。小亮在考察日记中写道:“天刚蒙蒙亮,我们在成片的香樟树林里踩着刚落下的树叶前行,到山腰却看见树梢的新芽呼之欲出,在 6:54 赶在太阳升起时到达山顶,测量到了日出方位……18:54,我们在山上看到了壮美的日落。”下图示意该日考察路线。据此完成 9~11 题。



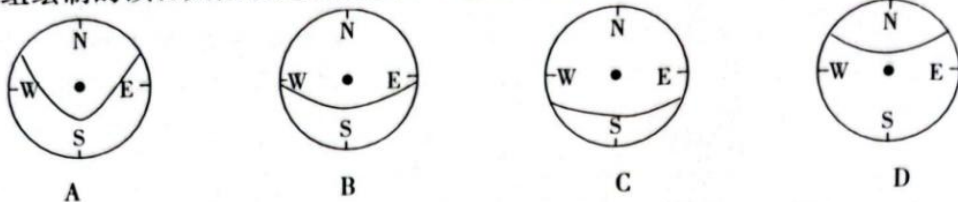
9. 该小组看到日落的地点最可能是

- A. 甲 B. 乙 C. 丙 D. 丁

10. 该日后

- A. 北京白昼最长 B. 当地白昼渐短 C. 海口日影最长 D. 拉萨黑夜渐短

11. 在该小组绘制的该日太阳视运动轨迹中,最接近实际的是



12. 2023年1月,国家发展改革委印发修订后的《水利工程供水价格管理办法》和《水利工程供水定价成本监审办法》。此次修订按照“准许成本加合理收益”的模式,明确建立水价动态调整机制;水利工程供水价格监管周期为5年,如监管周期内工程投资、供水量、成本等发生重大变化,可以提前核校调整。此举可以

- ①形成市场化水价调节机制,引导水资源节约集约利用
- ②增加水利工程供水经营者收益,调动工程供水积极性
- ③提高政府价格监管的科学性,促进水利工程良性运行
- ④规范定价成本政府监审行为,克服市场调节的自发性

- A. ①③ B. ①④ C. ②③ D. ②④

13. 地理标志农产品,是指产自特定区域,所具有的质量、声誉或其他特性本质上取决于该产地的自然环境和人文因素,经国家审核批准以地理名称进行命名的农产品。近年来,我国有关部门不断推进实施地理标志农产品保护工程,共支持了634个地理标志农产品的保护和发展,共授权生产主体3011个,实现销售额2700多亿元,带动1130万户农户增收360亿元。实施地理标志农产品保护工程的影响路径是

- ①农民收入增加,农业生产积极性提高
- ②地理标志农产品的知名度、美誉度获得提升
- ③消费者购买地理标志农产品的意愿增强
- ④促进农业发展,助力乡村振兴
- ⑤地理标志农产品的产品价值量增加

- A. ⑤→②→③→① B. ②→⑤→①→④ C. ③→①→②→④ D. ②→③→①→④

14. 2022年底的中央经济工作会议对财政政策取向、安排提出明确要求:“积极的财政政策要加力提效。”下列能够体现这一要求的合理举措是

- ①保持流动性合理充裕,有效带动全社会投资
- ②完善税收优惠政策,增强精准性和针对性
- ③完善财政资金直达机制,确保新增财政资金的使用
- ④严格财政收支管理,坚决遏制政府举债行为

- A. ①③ B. ①④ C. ②③ D. ②④

15. “知识产权保险”是指投保人根据合同约定向保险人支付保费,保险人对于约定合同可能发生的知识产权侵权诉讼或潜在诉讼所造成的财产损失承担赔偿责任。截至2022年底,全国已有超过22个省份、99个地市开展了知识产权保险业务,累计为超过2.8万家企业的4.6万余件专利、商标、地理标志及集成电路布图设计提供了逾1100亿元风险保障。设立知识产权保险旨在

- ①有效化解企业知识产权风险,增强科技型创新创业信心

- ②强化知识产权保险意识,提高人们对知识产权保险的认识水平
③推动保险产品向规模化、多元化方向发展,促进保险业壮大
④减少潜在知识产权侵害损失,促进知识产权运用和价值创新
- A. ①② B. ①④ C. ②③ D. ③④
16. 针对城市部分新建小区居委会、物业公司和业委会各自为政、职能不清、群众满意度不高等问题,某市依托“智慧社区”“码”上服务小程序,拓展“社区红管家”服务模式,将网上业委会、网上投票、志愿服务等功能融入平台,引导群众进行线上诉求反映和处理,实现群众“码上”点单,“社区红管家”“码上”回应。这一模式有利于
- ①及时化解社区矛盾,打造和谐文明的幸福社区
②创新基层自治组织形式,增强人民群众获得感
③推动政务公开,便利公民行使知情权和监督权
④提升服务效能,激活城市基层治理“神经末梢”
- A. ①③ B. ①④ C. ②③ D. ②④
17. 梳理近 66 万字两会简报和网络小程序留言,旁听人大、政协会议 170 余场,形成约 17 万字现场听会记录……2023 年全国两会期间,国务院办公厅(以下简称“国办”)继续开展旁听全国两会工作,及时高效梳理汇总和转办回应代表委员的意见建议,推动把代表委员的真知灼见体现到政府工作中,并将其转化为深化改革、推动发展、破解难题的政策措施。这表明
- ①国办健全代表委员联络机制,保障决策体现人民意志
②我国政府坚持科学决策、民主决策,凝聚发展共识
③全国两会是落实中国全过程人民民主的载体和生动实践
④两会代表委员积极行使提案权,为政府工作建言献策
- A. ①② B. ①④ C. ②③ D. ③④
18. 中东是世界上安全形势最复杂的地区之一。在中东问题上,中方欢迎并支持包括沙特、伊朗在内地区国家开展安全对话,自主搭建符合地区实际、兼顾各方利益的中东安全架构。2023 年 3 月 10 日,在中方支持下,沙特阿拉伯和伊朗达成北京协议,中沙伊三方签署并发表联合声明,宣布沙伊双方同意恢复外交关系,开展各领域合作。对此,下列解读正确的是
- ①中国展现大国担当,为妥善处理地区热点问题发挥建设性作用
②中国积极落实全球安全倡议,力争填补中东地区的权力“真空”
③沙伊恢复外交关系为地区国家通过对话协商化解分歧树立典范
④中沙伊共同维护中东地区和平稳定体现了三国外交政策的一致
- A. ①③ B. ①④ C. ②③ D. ②④
19. 2023 年 2 月,“宋元海丝宴”亮相国家博物馆。“宋元海丝宴”以南宋福建泉州石狮籍美食家林洪的著作《山家清供》为还原蓝本,依托古籍精心复原闽南特色馐品,将菜品、宴席与宋元器皿、场景、乐曲、诗词等融合,让观众仿佛置身那个“涨海声中万国商”的时代,赴一场视觉上的盛宴。由此可见,“宋元海丝宴”
- ①兼具文化遗产的功能,保证了优秀传统文化的稳定性
②是对优秀传统文化创造性转化、创新性发展的成功尝试
③是宋元时期闽南美食文化和传统文化融合统一的代表
④充分展现了石狮文化的地域特色和开放包容的品格
- A. ①③ B. ①④ C. ②③ D. ②④
20. 2023 年春节期间,全国各地多台“乡村春晚”欢乐上演,村里群众欢聚一堂,在欢歌笑语中迎接新年。歌舞、小品、乐器演奏、武术表演等节目精彩不断,表演者们生动的表演、柔美的舞姿赏心悦目,博得现场观众阵阵掌声。举办“乡村春晚”

- ①能丰富春节期间群众的文化生活,促进乡村文化繁荣
- ②是全面弘扬传统文化、建设社会主义文化强国的途径
- ③有利于丰富高品质文化消费商品供给,培育文明乡风
- ④可以展现源远流长的中华文化,增强村民的文化自信

A. ①② B. ①④ C. ②③ D. ③④

21. 下列对漫画《一样的生活,不一样的心境》作出的哲学解读正确的是

- ①真理是客观的,追求美好幸福生活要坚持主观与客观具体的统一
- ②认识受客观条件制约,人们所处位置不同会导致认识结果不同
- ③意识活动具有自觉选择性,你的世界的模样在于你凝视它的目光
- ④认识受主观因素影响,换个角度,“失意”也许能够变成“诗意”



《一样的生活,不一样的心境》

A. ①② B. ①③ C. ②④ D. ③④

22. 很多人蹲久后站起来会感到一阵眩晕,甚至眼冒金星、晕厥摔倒。医生指出,这其实是体位改变后,全身血流分布由上往下,脑部供血减少所引起的正常现象。如果偶尔发生且很快恢复则不必在意,但如果头晕久未缓解甚至出现四肢麻痹,伴有嘴角歪斜、口齿不清等则可能是中风的前兆,需要立即就医,进行脑血管病筛查等检查。这体现的哲学道理是

- ①对客观事物的科学认识只适用于一定的条件和范围
- ②人们对一个事物的正确认识往往都要经过多次反复
- ③只有对具体问题作具体分析,才能够正确认识矛盾
- ④事物发展不是一帆风顺的,而是前进性和曲折性的统一

A. ①③ B. ①④ C. ②③ D. ②④

23. 2022年感动中国十大人物之一的广西江门村党总支书记杨宁,曾是一名大学生村官。在一次走访中,她看到乡亲三人分吃一碗粉,便下定决心要当“脱贫领头人”。经历三次失败后,她自掏腰包,免费提供稻谷肥料给村民,发动村民种植紫黑香糯,终于获得成功。这给我们的启示是

- ①坚定的理想信念是实现人生目标的基础和前提
- ②实现人生价值要有面对挫折的勇气,砥砺自我
- ③有意义的人生要积极投身服务人民的社会实践
- ④能力越卓越的人越能把握人生发展的重要机遇

A. ①③ B. ①④ C. ②③ D. ②④

24. 据文献记载,商汤灭夏时,诸侯(方国)有三千之多;周武王时,(原臣服于商的)侯伯尚有千余。为此,西周初年的君王

A. 积极开疆扩土 B. 宣扬“家国一体” C. 强化中央集权 D. 重申“华夷之辨”

25. 汉武帝同意御史大夫张汤“笼天下盐铁”的请求,下令“愿募民自给费,因官器作鬻盐,官与牢盆。浮食奇民欲擅斡山海之货,以致富羨,役利细民……郡不出铁者,置小铁官,使属在所县”。由此可知,汉武帝这些举措客观上

A. 缓解了流民问题 B. 抛弃了抑商传统
C. 加强了国防实力 D. 平衡了区域发展

26. 唐太宗去世后,吐蕃、突厥、奚、契丹等少数民族的骑兵不断袭扰边境地区。数以万计的敌军行踪不定,中央政府难以准确预判各边镇实际布防所需兵力,且由中央政府统一调配的后勤

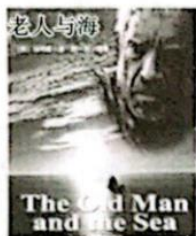
体系也难以应对突发的战事。这有助于解释,唐代前中期

- A. 中央集权体制的破坏
B. 疆域不断缩小的困局
C. 民族交融强化的趋势
D. 地方武将权力的扩张
27. 某学者认为:中国封建社会是一个极其讲究“名分”的社会。所谓“名分”,实质上就是一种合法性,“名不正则言不顺”。君主(国家元首)不希望宰相(政府首脑)拥有客观化、制度化的地位和权力,这一企图在唐代已有端倪,而到明代被彻底实现。该学者借此强调
- A. 儒学提供了专制的思想武器
B. 内阁制借鉴了三省制的经验
C. 明代皇权达到封建社会顶峰
D. 官僚政治的合法性来自皇权
28. 下表所示为 1872 年美国传教士丁韪良为京师同文馆拟订的八年课程计划。1876 年,该计划与拟定的“五年制”教学计划一同被呈送至总理衙门,获批后于 1879 年正式实施。这反映了当时清政府

第一年	识字写字、浅解词句、讲解浅书
第二年	讲解浅书、练习文法、翻译条子
第三年	讲各国地图、讲各国史略、翻译选编
第四年	数理启蒙、代数学、翻译公文
第五年	讲求格物、几何原本、平三角、弧三角、练习译书
第六年	讲求机器、微分积分、航海测算、练习译书
第七年	讲求化学、天文测算、万国公法、练习译书
第八年	天文测算、地理金石、富国策、练习译书

- A. 对传统教育模式的颠覆
B. 对近代翻译人才的渴求
C. 集中力量振兴洋务的决心
D. 局限于学习西方器物文明
29. 辛亥革命前后,女子军事团、中华女子侦探团养成所、女子后援会北伐军救济队、女子协赞会等女子社团纷纷成立。这些社团多以支援革命及彰显妇女的“国民”义务为宗旨,但多数社团存在的时间极短。这些女子社团发展受阻主要缘于
- A. 尊孔复古的逆流
B. 女性的经济依附地位
C. 社会性质的制约
D. 资产阶级革命的失败
30. 1939 年 1 月,《陕甘宁边区各级参议会组织条例》规定:各级参议会有包括选举边区政府主席、政府委员、高等法院院长,监督及弹劾边区各级政务人员,批准边区有关政治、经济和军事的各项计划等职权;参议员由选民直接选举产生。该条例的颁布主要是为了
- A. 推翻国民党独裁专制统治
B. 巩固陕甘宁苏维埃政权
C. 扩大革命统一战线的基础
D. 适应民族解放战争需要
31. 1981 年 9 月,卫生部发文对退休医生开业行医的争议作出解释:退休金是退休医生过去长期从事医务劳动对社会所作贡献的应得补偿报酬,而开业行医收入是他们重新付出劳动所得的报酬,应该允许(他们)开业行医,继续为人民服务。该文件的刊发
- A. 打破了公立医院的垄断局面
B. 迎合了市场经济的改革目标
C. 体现了尊重劳动的价值导向
D. 加重了地方政府的财政负担
32. 公元前 5 世纪末,雅典富裕阶层的主要收入来源从地产扩展到手工作坊、银钱兑换业务,有的甚至通过为外邦统治者服务赚取报酬;与此同时,雅典公民参与公共活动的津贴较之伯利克里时期有所增加,从义务参加变成了城邦与个人的“等价交换”。由此可知,当时的雅典
- A. 城邦体制面临危机
B. 民主政治基础衰减
C. 公民参政热情高昂
D. 社会贫富差距扩大

33. 1688年后,辉格党把“光荣革命”与威廉夫妇继位放到宪政与专制政体之间长期斗争的历史长河中,视其为英国宪政传统发展的必然阶段,视威廉夫妇为英国宪政的保护神。辉格党如此塑造威廉的公众形象主要是为了
- A. 揭露历史真相
B. 延续宪政传统
C. 增强君主权威
D. 维护政局稳定
34. 梁实秋与闻一多在美国求学期间,曾读过英国诗人丁尼生的一首诗:“泪,无用的泪,我不知它们何意,深埋在某些神圣的绝望里,从心中涌起,在眼睛汇集,望着欢乐的秋之田野,回忆一去不返的往昔。”下列艺术作品与该诗风格相同的是



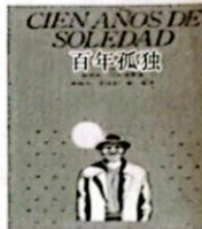
A



B



C



D

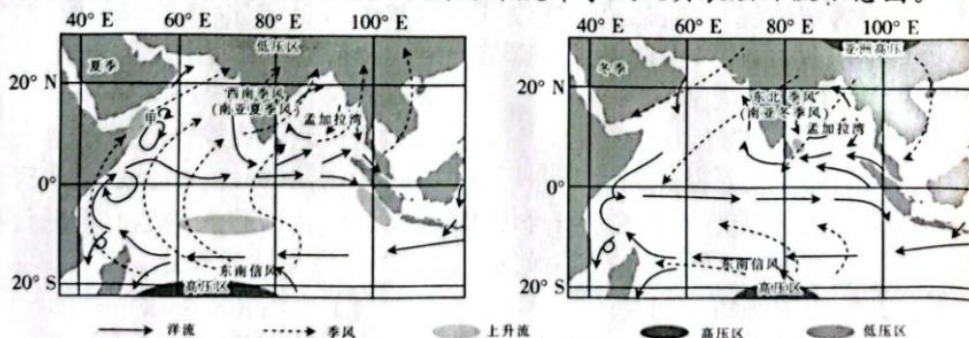
35. 1965年9月,苏共中央决议规定企业在不影响完成国家生产计划和合同义务的条件下,有权在计划外接受其他企业和组织的生产任务;企业有权确定和改变整个生产的工艺流程,有权根据劳动法招收和解雇职工。据此可知,此时苏联
- A. 经济体制改革拉开了序幕
B. 工业企业活力有所增强
C. 计划经济体制进一步加强
D. 社会经济结构加快调整

第Ⅱ卷 (非选择题 共160分)

本卷包括必考题和选考题两部分。第36题~第42题为必考题,每个试题考生都必须作答。第43题~第47题为选考题,考生根据要求作答。

36. 阅读图文材料,完成下列要求。(22分)

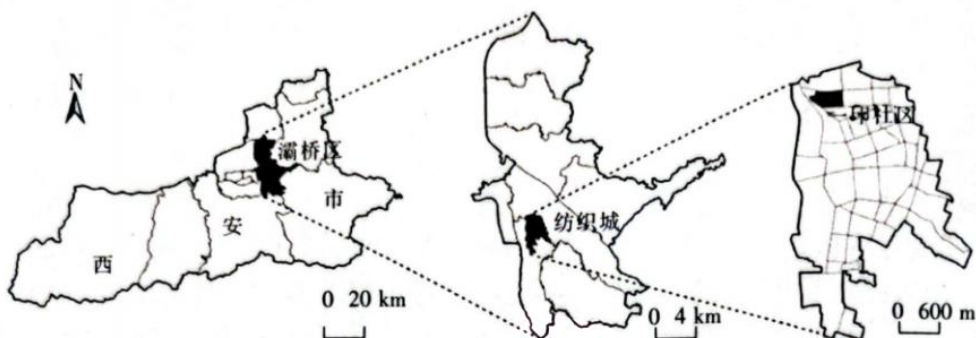
东北印度洋区三面环陆,受海陆相互作用的影响,成为世界上最显著的季风气候区之一。东北印度洋沉积物来源丰富,孟加拉湾沉积了大量陆源剥蚀物,形成了世界第一大深海沉积扇——孟加拉扇。一般东北印度洋冬季风要比夏季风弱很多,南、北印度洋表层环流差异大,南印度洋环流流动相对稳定。下图为印度洋季风及其表层环流示意图。



- 指出孟加拉湾沉积扇剥蚀物的主要来源,并说明理由。(6分)
- 简述夏季甲海域上升流的成因。(4分)
- 分析南印度洋环流流动比北印度洋稳定的原因。(6分)
- 说明东北印度洋受夏季风影响比冬季风大的理由。(6分)

37. 阅读图文材料,完成下列要求。(24分)

西北第一印染厂位于西安市灞桥区纺织城街道,是“一五”计划时期国家重点建设项目之一。该厂于1958年建成投产,与同时期的西北第三、四、五、六棉纺织厂等企业一道形成以轻纺工业为主的西安纺织城,有“东亚第一大厂”的美誉。该厂经历几十年的发展,于2008年倒闭,厂址被改造为半坡国际艺术区。一印社区与工厂同年建设,占地面积约7.67 hm²,属典型的计划经济时期企业社区。社区建成之后,内部设施完善,在各空间协调配合下,社区形成“小而全”的社会结构,在20世纪70~80年代达到辉煌,当时的纺织城号称西安的“小香港”。一印社区内存留至今的“筒子楼”“单身楼”“母子楼”等苏式楼栋,现今均已出现不同程度的老化。下图示意西安市一印社区位置。



- (1)分析西北第一印染厂选址西安灞桥区纺织城的有利社会经济条件。(6分)
- (2)推测西北第一印染厂衰落的主要原因。(6分)
- (3)说明西北第一印染厂衰落对一印社区产生的影响。(6分)
- (4)简述西北第一印染厂厂址被改造为半坡国际艺术区的原因。(6分)

38. 阅读材料,完成下列要求。(14分)

近年来,传统家电行业整体增速放缓,逐步由增量市场(可能会被激发的潜在的市场份额)步入存量市场(现存已被看到的确定的市场份额),但人们对美好生活的向往和对高品质、智能化、绿色化等的消费需求不断增加。一些家电企业加快工业互联网改造,提升数字化水平,通过发展大规模定制减少库存、加快周转;一些企业发力产业末梢,以废旧家电为切入点,建设绿色循环工厂,将废旧资源“吃干榨尽”。主打健康除菌功能的洗衣机、干衣机一上市便供不应求,智能降噪的新一代新风空调在消费市场表现亮眼……传统家电从产能过剩的“大路货”升级为备受青睐的“抢手货”,成为推动家电市场增长的新动能。

数据显示,2022年我国整体家电市场零售额规模同比下降7.4%。在此背景下,我国家电行业主营业务收入达到1.75万亿元,同比增长1.1%;实现利润总额1418亿元,同比增长19.9%。

结合材料,运用经济生活知识,说明我国家电行业营利能力逆势增长的成功密码。

39. 阅读材料,完成下列要求。(12分)

党的二十大报告强调,中国式现代化是中国共产党领导的社会主义现代化,明确提出中国式现代化的本质要求,首要的就是“坚持中国共产党领导”。

回首百年历程,中国共产党肩负起探索中国现代化道路的重任,团结带领人民以不懈奋斗深刻改变了近代以后中华民族发展的方向和进程,深刻改变了中国人民和中华民族的前途和命运,深刻改变了世界发展的趋势和格局。经过党的十八大以来在理论和实践上的创新突破,我们成功推进和拓展了中国式现代化。放眼中华文明五千多年历史,没有哪一种政

治力量能像中国共产党这样深刻地、历史性地推动中华民族发展进程。眺望前方的奋进路，新征程是充满光荣和梦想的远征，党的二十大擘画了全面建设社会主义现代化国家、以中国式现代化全面推进中华民族伟大复兴的宏伟蓝图，吹响了奋进新征程的时代号角。

结合材料，运用政治生活知识，说明中国式现代化必须坚持中国共产党领导。

40. 阅读材料，完成下列要求。(26分)

随着科技发展和媒体的日益发达，大众的科学素养和对科学事件的关注程度不断提高。与此同时，在资本的驱动和网络媒体的推波助澜之下，娱乐明星和网红成为一些青少年争相追捧和效仿的对象。在此背景下，2022年，《钱学森》《诗与真》《袁隆平》等6部国产科学家主题电影在中国科技馆4D影院免费展映。这些科学家主题电影使科学精神和科学家精神通过银幕绽放出夺目的光彩。电影《钱学森》突出反映了新中国成立初期国家经济一穷二白、安全受到威胁的时代背景下，钱学森归国的特殊意义和他强烈的家国情怀。纪录片《诗与真》中的严东生，着眼于国家经济、社会、国防的迫切需求，制定中国第一个耐火材料的生产、检验和测试标准，紧急受命解决我国第一代洲际导弹端头防热的难题。这种对特定历史背景的还原，为科学家不计功利、献身科学研究事业的壮举找到了强大的精神支撑。

科学家主题电影离不开对科学家科学精神的生动阐释，也少不了对科学家人文情怀的充分展示。《我是医生》中的肝胆外科医生吴孟超，强调“科学就是事实本身”，决不放弃任何一个实验，其背后的支撑是“把每一个病人都背过河”的信念。《袁隆平》中，袁隆平百折不挠研究杂交水稻的初衷和目标，是让地球上有限的土地收获更多的粮食，让人类远离饥饿。这种对科学家人文情怀的描述，给予观众深刻的思想启迪：科学创新的终极目标，是解决全人类生存与发展中的困境，让世界更美好。

(1) 科学家的科学成就需要科学精神与人文精神的同频共振。结合材料，运用意识的能动作用的知识对此加以说明。(12分)

(2) 结合材料，运用文化生活知识，说明科学家主题电影使科学精神和科学家精神绽放出夺目的光彩对当代青少年的意义。(10分)

(3) 作为当代青少年，我们应该如何正确追星？请你提出两点合理化建议。(4分)

41. 阅读材料，完成下列要求。(25分)

材料一

清朝统治者在许多重要的政治场合和重要的官方文件中，特别注意避免对边疆少数民族使用带有刺激性的“夷狄”字样和称谓。乾隆时，还为此处分过一些大臣。清朝利用政权的力量，对传统的“华夷论”进行大规模的批判。当时，西方早期殖民主义者的入侵，客观上促进了中华民族的觉醒，在抵御外来侵略的斗争中，逐渐形成了近代领土、边界、主权观念。特别是乾隆皇帝本人，除通晓汉文和满文之外，还特别注意学习蒙语、藏语、维吾尔语。乾隆帝还下令，将这五种民族文字题刻在皇家许多重要建筑上。乾隆十九年(1754年)，在改造热河避暑山庄正门——丽正门时，用汉、满、蒙、维、藏五种文字题写了门额，以显示国家和民族的统一，即“以昭我国家一统同文之盛”。

——摘编自张羽新《清代前期各民族统一观念的历史特征》

材料二

中华民国成立后，孙中山在《临时大总统宣言书》中以“国家之本，在于人民。合汉、满、蒙、回、藏诸地为一国，即合汉、满、蒙、回、藏诸族为一人。是曰民族之统一”。孙中山重新解释了民族主义，即“五族共和”。这一时期(1912~1928年)的中华民国国旗也以红、黄、蓝、

【高三文科综合 第9页(共12页)】

白、黑五色横长方条,表示“五族共和”之意。

——摘编自杨梅《“中华民族”概念在民国教科书如何演变》

材料三

在新民主主义革命时期,面对各民族深受封建势力、国民党反动军阀、帝国主义的压迫和剥削的事实,中国共产党将民族政策主旨定位为“领导各民族投身了无产阶级革命与民族解放斗争”,积极宣传“民族平等”,揭示民族压迫的阶级根源,以唤起少数民族反帝、反封建、反军阀统治的意识,团结起来共同对敌。

——摘编自郑大发《中国共产党民族理论与实践的百年启示》

(1)根据材料一,概括清代前中期民族观念的历史特征。(8分)

(2)根据材料一、二并结合所学知识,指出民国时期孙中山民族观念的内涵及其形成的原因。(12分)

(3)根据材料并结合所学知识,简析自清代前期至近代中国民族观念的历史价值。(5分)

42. 阅读材料,完成下列要求。(12分)

材料

下表所示为某学者对经济全球化的阶段划分。

阶段	时间范围	相关史实
殖民扩张和世界市场形成阶段	约 1500~1916 年	欧洲资本主义萌芽;新航路的开辟;“三角贸易”的兴起与繁荣;人类进入蒸汽时代,火车、汽船相继发明问世;汽车、电报、电话、飞机等相继问世,并投入使用;1869 年苏伊士运河正式通航并被英法控制,1914 年巴拿马运河正式通航并被美国控制
两个平行世界市场阶段	1917~1991 年	社会主义制度在苏联确立;二战后,一批社会主义国家诞生,殖民地半殖民地国家纷纷独立,世界形成社会主义和资本主义两大阵营;两个平行的世界市场在科技革命的推动下,也进行着一定程度的合作,两个平行市场内部合作加深,各种形式的一体化得到发展;资本在全球范围内进行新一轮的扩张,推动经济全球化走向体系化和制度化
经济全球化快速发展阶段	1992 年至今	世界局势得到缓和,各国都制定了适合本国发展的政策;各种新技术、新制度把世界更加紧密地联系在一起,全球利益共享和责任共担进一步深化;逆全球化思潮暗流涌动,美国提出“美国优先”的口号,在国际事务中推行单边主义

——整理自陈江生《经济全球化的历史进程及中国机遇》

结合所学世界近现代史知识,从另一个角度对经济全球化进程进行分期,并分阶段加以阐释。(要求:角度明确,史论结合,论证合理,逻辑清晰。)

请考生从 2 道地理选考题、3 道历史选考题中每科任选一题作答。如果多做,则每科按所做的第一题计分。

43. [地理——选修 3:旅游地理](10 分)

灵谷峰为国家 AAAA 级旅游景区,是江西省抚州市离市区较近的旅游景点之一。灵谷峰地区火山地貌景观广泛发育,火山地质遗迹多样,保存完整。自南北朝以来,诸多文人墨

【高三文科综合 第 10 页(共 12 页)】

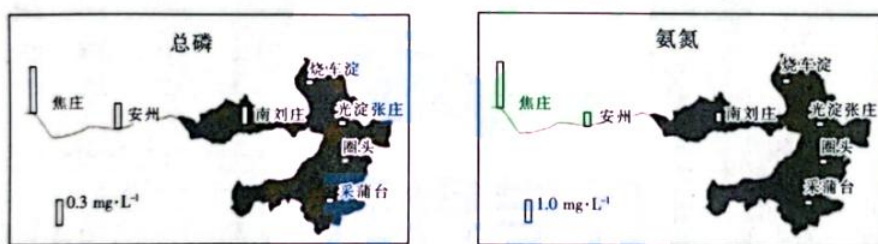
客登临灵谷峰吟诗作赋,造就了灵谷峰深厚的文化底蕴,被称为“江西第一诗山”。灵谷峰地区形成以“四区十景”为总体思路的旅游开发策略。下图为灵谷峰地区景区规划图。



说明灵谷峰景区以“四区十景”作为旅游开发策略的合理性。

44. [地理——选修6:环境保护](10分)

白洋淀水域总面积 366 km²,地势西高东低,主要入淀河流有 5 条,分别为大石河、南拒马河、府河、唐河、潞龙河。其中仅府河常年有水且水质相对较差,其余河流基本处于断流或季节性有水状态。下图示意府河及白洋淀不同站点水质检测状况(以总磷和氨氮含量为例)。



分析府河及白洋淀总磷、氨氮空间分布特征,并提出治理白洋淀水污染的主要途径。

45. [历史——选修1:历史上重大改革回眸](15分)

材料一

学界均认为金人争正统的意识十分强烈。《金史》载,海陵王完颜亮曾说,“自古帝王混一天下,然后可为正统”,实际上等于说,没有兼并南宋,就不能称为正统。金世宗声称“我国家统辽、宋主,据天下之正”,大定八年(1168年),他还在册命皇太子的《册命仪》中说:“绍中国之建储,稽礼经而立嫡。”金章宗组织了关于“德运”问题的大讨论,有人主张金朝直接继承唐朝的正统,但并未为大多数人所接受。金末,刘祁曾说显宗完颜允恭“高明绝人,读书喜文,欲变夷狄风俗,行中国礼乐如魏孝文”。

——摘编自赵永春《试论金人的中国观》

材料二

金朝统治者从黑龙江南下,力图取代宋朝建立大一统金王朝,他们徙都北京,修建了金中都。金中都遗址的考古发现证实,它已经具备了中华民族统一王朝都城的基本要素,正如范成大所指出的,金朝“国之制度,强慕华风,往往不遗余力”。

——摘编自刘庆柱《中国古代都城发展史与国家认同

——关于“统一多民族国家”历史文化认同的考古学解读》

【高三文科综合 第11页(共12页)】

(1)根据材料一、二,概括金朝“争正统”的具体做法。(5分)

(2)根据材料一、二并结合所学知识,指出与北魏孝文帝改革相比,金朝“强慕华风”的不同结局,并分析其原因。(10分)

46. [历史——选修3:20世纪的战争与和平](15分)

材料

国际友好城市运动是二战后在西欧,尤其是以法国为核心的区域发展起来的地区间的交流形式。该运动迅速传播到其他发达国家,甚至扩散到社会主义阵营和大部分第三世界国家。这是一种主要由地方市镇层面发起的、来自民间社会的“平行外交”形式,其交流模式主要包括举办文化交流活动、双方代表团互访、技术和物资援助、灾时互助、学生交流等。大部分国际友好城市之间的关系是双向的,但是也有相当一部分关系属于较为发达的一方欠发达的一方提供单向援助。虽然形式上都是市镇双方(或市镇设立的相应机构)通过协议的形式自发形成的友好关系,体现的是当时市镇公民层面上对国际政治和外交的态度,但这种民间的行动难免会受到国家的干涉,进而体现出国家的政策指向和外交策略。从二战结束至20世纪60年代末,国际友好城市的交往形式为冷战的环境提供了一种趋暖的可能性。

——摘编自卢睿《战后国际友好城市的发端与发展(1945—1969):基于法国视角的研究》

(1)根据材料,概括国际友好城市运动的特点。(6分)

(2)根据材料并结合所学知识,评析国际友好城市运动的影响。(9分)

47. [历史——选修4:中外历史人物评说](15分)

材料

1941年1月11日,周恩来得知皖南新四军在北移途中遭受国民党军队袭击。17日,国民政府军委会发布撤销新四军番号的通令,周恩来向国民党谈判代表张冲提出抗议,并打电话给国民政府军委会参谋长何应钦,怒斥“你们做了日寇想做而做不到的事”,还连夜为《新华日报》写了“为江南死国者致哀”和“千古奇冤,江南一叶;同室操戈,相煎何急”的题词。此外,周恩来还巧妙地拜会美、英、苏大使和特使,说明皖南事变的真相,设法通过斯诺、斯特朗等人将皖南事变的真相通过美国媒体告知世界。在各民主党派和人民团体、海外华人和社团的抗议声中,在国际压力之下,蒋介石不得不于1941年3月6日在国民参政会上表示:“今后将绝无剿共的军事行为发生。”随后,蒋介石两次约见周恩来,表示希望缓和两党关系。

——摘编自李传玺《周恩来与皖南事变真相对外披露》

(1)根据材料并结合所学知识,概括周恩来针对皖南事变斗争策略。(6分)

(2)根据材料并结合所学知识,简析周恩来针对皖南事变斗争策略的意义。(9分)



关于我们

自主选拔在线是致力于提供新高考生涯规划、强基计划、综合评价、三位一体、学科竞赛等政策资讯的升学服务平台。总部坐落于北京,旗下拥有网站(网址:www.zizzs.com)和微信公众平台等媒体矩阵,用户群体涵盖

全国 90% 以上的重点中学师生及家长，在全国新高考、自主选拔领域首屈一指。

如需第一时间获取相关资讯及备考指南，请关注**自主选拔在线**官方微信号：**zizzsw**。



 微信搜一搜

 自主选拔在线

线
zizzsw



 自主选拔在线
微信号：zizzsw

 自主选拔在线
微信号：zizzsw

 自主选拔在线
微信号：zizzsw