

贵州省高中综合素质教育评价平台

# 用户手册

学校管理员（试行）

北控软件有限公司

2019年04月

## 一、工作流程说明



学生综合素质评价总体分为五大步骤，学校管理员全程参与以上全过程，下面对五大过程工作内容进行简要说明。

### ①制定评价方案：

结合省-市-区/县教委对于指标框架实施政策要求，学校管理员在此阶段需要参照指标框架实施方案政策，完成本校指标框架的创建工作。每一学年中，需要在学期前制定完成本校指标框架实施具体方案。制定完成后，需要省市区管理者进行审核。审核通过后，需要对指标框架进行校内范围公示。详细功能使用参照 2.2 章节指标框架管理。

### ②评价数据采集：

本校指标框架方案正式使用后，即开始对学生综合素质过程数据进行采集。数据的记录和采集是以班主任教师和学生为主，学校管理员辅助执行。一是学校管理员可授权授课教师评价权限，让授课教师也参与到评价中，减少班主任评价的工作量；二是对有异议的评价，学生提出的申诉，进行处理，保证公平公正的学生综合素质评价工作；三是通过评分进度统计，对评价的过程进行监督，保证评价工作按时完成。详细功能使用照 2.3.章节评价日常管理。

### ③汇总结果：

系统自动汇总整理各方面的材料，按照预设的记录要点的计分规则进行计算，最终生成指定格式的报告单与报告册。详情参照 2.4 章节评价结果管理中 2.4.1 和 2.4.2 章节。

#### ④公示确认：

汇总结果完毕后，需要进行报告单、报告册公示。系统生成报告单报告册后，学校管理员需要设置公示时间，在校内范围进行公示。详情参照 2.4 章节评价结果管理中 2.4.3 章节。

#### ⑤归档应用：

公示结果无异议后，由班主任、学生、家长逐一进行签字。签字确认后，由学校对学生综合素质评价结果进行归档，以作为招生录取时参考使用。详情参照 2.5 章节归档应用。

## 二、功能使用说明

### 2.1. 用户登录

#### 2.1.1. 用户登录

首先，进入“贵州省高中生综合素质教育评价平台”登录页面，如图 1-1 所示：输入用户名、密码、验证码，点击【登录】按钮即可。

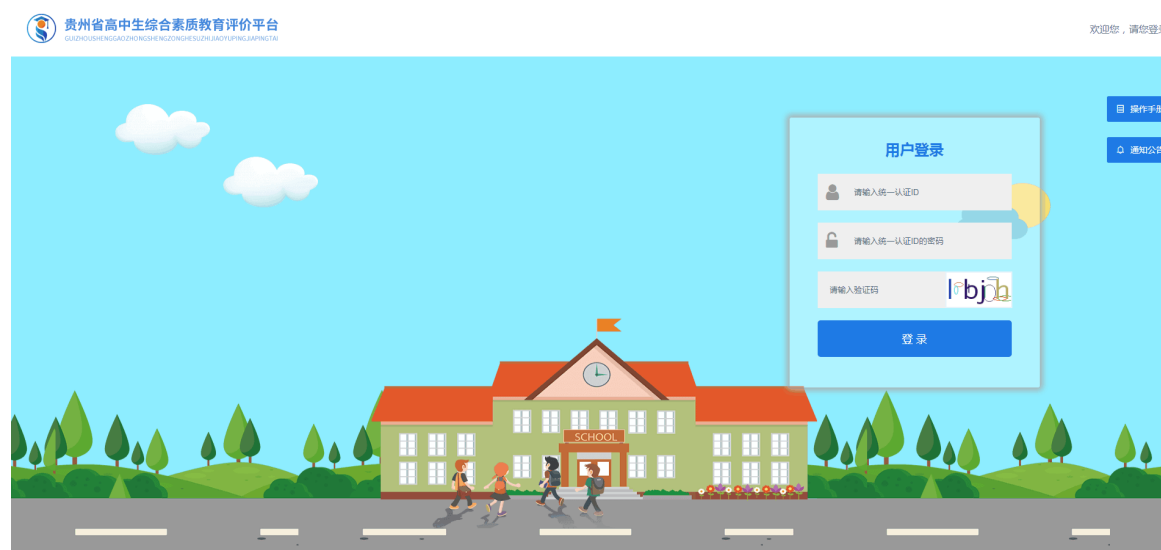


图 1-1

## 2.1.2. 首页

学校管理员登录后在系统中包含以下功能模块：指标框架管理、授权老师管理、综合查询统计、公示管理、申诉管理、日志管理、校级用户管理、重置密码、个人中心。如图 1-2：



图 1-2

### 主要功能简述：

- **指标框架管理：**根据省市区综合素质评价管理办法规定，根据政策要求，创建符合本校特点的综合素质评价方案。具备指标框架创建、修改、删除、提交上级审核等功能。
- **教师授权管理：**可授予本学校教师进行综合素质评价打分权限。
- **综合查询统计：**可查看本校综合素质评价工作的整体情况。具备查看指标框架、综合素质评分进度、报告单、报告册等功能。
- **公示管理：**可设置学校指标框架、报告单、报告册公示日期，便于信息公开。
- **申诉管理：**可对学生评价结果存在申诉的问题进行处理。
- **日志管理：**可查看本校学生的报告单、报告册下载日志及操作日志。

- **重置密码：**可重置本校所有老师和学生的密码。
- **校级用户管理：**可新增、修改、删除、激活/注销一般管理员用户账号。
- **个人中心：**可查看个人信息、更换头像、修改密码。

## 2.2. 指标框架管理

### 2.2.1. 指标框架创建

#### 【菜单】指标框架管理-创建/修改学校指标框架

**指标框架管理：**根据省-市-区县综合素质评价管理实施办法规定，学校管理员需要在区县综合素质评价模板基础上，每一学年制定符合本校特点的综合素质评价方案，如图 1-3。



图 1-3

操作内容：

- 1) 在区县指标框架模板基础上，细化本校指标框架方案，需要完善入学年份、学制等信息。
- 2) 根据指标框架方案，细化记录要点描述及考核内容。

- 3) 记录要点设置时，需要针对于记录要点的考察内容、标签、分数、考核周期（学期、学年、学段）、评分类别进行设置（按次评价、直接得分评价、积分制评价）。

**注：**上述标签建议设置为记录要点简称，考虑记录要点较长，不方便显示，此处标签用于关联学生发布活动。

- 4) 针对于评分类别为【积分项】时，需要设置“正向/负向积分规则”。其余评价类别不需要设置即可使用。
- 5) 细化完毕后，进行预览，确认无误后提交审核。
- 6) 等待区/县-市-省逐级进行审核，审核意见及记录可在【指标框架管理】中查看审核进度。
- 7) 指标框架区/县-市-省审核通过后，即指标框架创建完成。
- 8) 创建完成后，需要进行指标框架公示，详情参考 2.2.2 章节指标框架公示。

## 2.2.2. 指标框架公示

### 【菜单】公示管理-公示日期设置

在系统中进入【公示管理】菜单，可设置指标框架学年公示日期，需要在系统中选择公示的开始时间和结束时间，点击【保存】按钮即可生效。如图 1-

4:



图 1-4

## 2.2.3. 指标框架查询

指标框架公示后，相应年级班主任、学生、家长可查看本校指标框架详细内容。

## 2.3. 评价日常管理

### 2.3.1. 授权老师管理

#### 【菜单】授权教师管理-教师授权

**教师授权：**在学生综合素质评价活动数据采集过程中，由于指标框架不同记录要点考核人不同，学校管理员可将记录要点授权给班主任外的其他老师。学校管理员可进行分配/移除教师授权操作，如图 1-5。

教师授权后，可以对分配记录要点下的班级学生进行评价。



图 1-5

## 2.3.2. 申诉管理

### 【菜单】申诉管理

在学生综合素质评价活动数据采集过程中，为建立良好的评价体系，支持学生对积分项活动申诉的功能。当学生申诉事实教师未通过审批时，需要学校管理员进行结果最终认定。申诉流程如图 1-6：

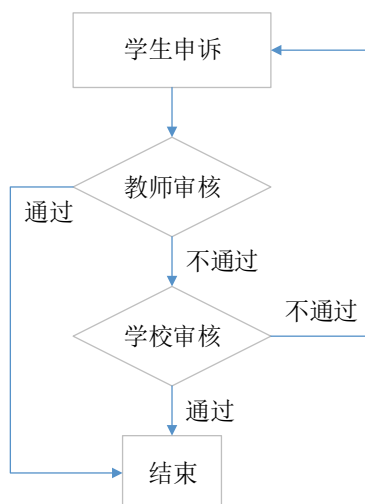


图 1-6

## 2.3.3. 报告单查询

### 【菜单】综合查询统计-报告单查询

可实时查询学生的学年/学段报告单详情。

## 2.3.4. 评分进度统计

### 【菜单】综合查询统计-评分进度统计

综合素质评价整体评价周期包含高一年级上下学期、高二年级上下学期、高三年级上学期，共五个学期；高三年级下学期为高考准备阶段，不记录再统计范围内。本系统综合查询统计周期为上述五个学期。

**评分进度统计：**学校管理员可查看本学校、各年级、各班级、学生综合素质评价开展情况，可在系统中查询评分进度（%），便于了解当前综合素质评价



的整体进展情况，如图 1-7：



图 1-7

统计规则：

- 直接得分数据获取进度(%)：如果该直接得分记录要点下有一条记录，则进度计算为 100%，否则为 0；
- 按次计分记录填报进度(%)：如果该按次计分要点下，最大次数为 5 次，则发布一次活动的进度为  $1/5 \times 100\% = 20\%$ ，发布 5 次活动的进度为 100%。

## 2.4. 评价结果管理

### 2.4.1. 报告单查询

#### 【菜单】综合查询统计-报告单查询

**报告单查询：**报告单主要是以本校指标框架评价方案为基础的学生评价结果。评价结果汇总生成后，可查看全校范围内所有学生的报告单详情。

学期报告单针对每个记录要点显示当前最高得分、实际得分，如图 1-8。学段报告单每个一级指标或记录要点都有一个转换后的等级显示，如图 1-9：



图 1-8



图 1-9

## 2.4.2. 报告册查询

### 【菜单】综合查询统计-报告册查询

**报告册查询：**学生报告册是毕业学生的成长记录。从基本信息、学业成绩、体质健康、社会实践、个性发展五个方面记录学生的成长。系统会自动根据数据采集情况进行汇总，汇总完毕后，学校管理员可查看本校学生的报告册详情，如图 1-10：



如图 1-10

### 2.4.3. 报告单报告册公示

#### 【菜单】公示管理-公示日期设置

学生综合素质评价结果，即学生的学年/学段报告单和报告册需要在校内范围公示。如图 1-11：



如图 1-11

## 2.5. 归档应用

公示结果无异议后，由班主任、学生、家长逐一确认签字后，对综合素质评价结果进行纸质归档并记入学生档案，以作为高考招生录取时参考使用。

## 2.6. 其余基础功能

### 2.6.1. 用户管理

可新增、修改、删除、激活/注销一般校级管理员用户账号。

注：一般校级管理员与校级管理员的区别是没有学校用户管理功能。

### 2.6.2. 个人中心

学校管理员可以在个人中心查看自己的账号、姓名，可进行【修改密码】和【更换头像】操作。

### 2.6.3. 重置密码

可重置本校所有老师和学生的密码。重置后的密码与用户账号一致。

### 2.6.4. 日志管理

学校用户此功能下可查看本校学生的报告单、报告册下载日志及用户操作日志。