

# 开封市 2023 届高三年级第三次模拟考试

## 文科综合

注意事项:

1. 答题前,考生务必用 0.5 毫米黑色签字笔将自己的姓名、座号、考生号、县区和科类写在答题卡和试卷规定的位置上。

2. 答选择题时,每小题选出答案后,用 2B 铅笔把答题卡上对应题目的答案标号涂黑;如需改动,用橡皮擦干净后,再选涂其他答案标号。写在试卷上无效。

3. 答非选择题时,必须用 0.5 毫米黑色签字笔作答,答案必须写在答题卡各题目指定区域内相应的位置;如需改动,先划掉原来的答案,然后再写上新的答案;不能使用涂改液、胶带纸、修正带。不按以上要求作答的答案无效。

一、选择题:本题共 35 小题,每小题 4 分,共 140 分。在每小题给出的四个选项中,只有一项是符合题目要求的。

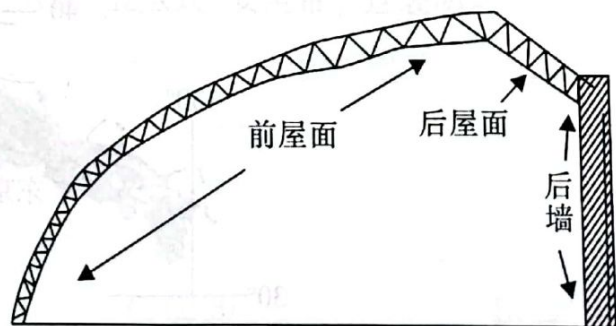
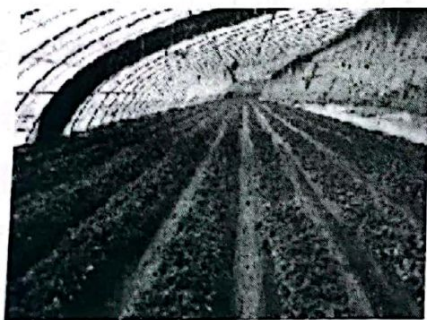
预制菜是利用现代化、标准化的流水线,将食材提前做好,再进行卫生、科学的包装,经过加热、蒸、炸等烹饪方式,就可以做出直接吃的便捷菜品。近年来我国预制菜产业发展快速。与美、英、日等国相比,我国预制菜企业还存在集中度低、规模较小等突出问题。下图为我国 2022 年预制菜产业发展指数前 10 名的省份排行表。据此完成 1~3 题。

省份	广东	山东	河南	福建	四川	上海	安徽	江苏	湖北	河北
产业发展指数	94.38	92.39	84.87	82.95	82.38	81.86	81.53	80.77	78.41	77.99
排名	1	2	3	4	5	6	7	8	9	10

备注:产业发展指数越大表示发展水平越高。

- 预制菜产业发展水平高的地区主要集中在我国东部地区,主要是因为这些省份
  - 工资收入低
  - 生活节奏快
  - 食材很丰富
  - 包装水平高
- 河南省预制菜产业发展水平快速提升主要得益于
  - 技术水平高
  - 消费水平低
  - 产业基础好
  - 人工成本低
- 与美、英、日等国相比,我国预制菜企业存在突出问题的主要原因是
  - 饮食偏好多样
  - 冷链物流不畅
  - 市场相对集中
  - 原料供应不足

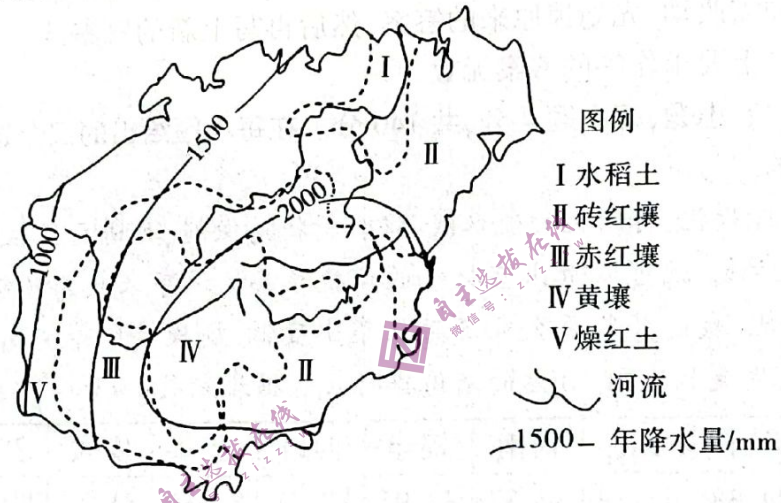
草莓喜光喜暖,最适宜生长的温度为  $20^{\circ}\text{C}\sim 26^{\circ}\text{C}$ 。近年来,辽宁省丹东市大力推广日光温室种植鲜食草莓,一般 9 月上旬开始种植,4 个月后陆续上市。当前,“草莓种植户-直播平台-消费者”流通模式在当地悄然兴起。据此完成 4~6 题。





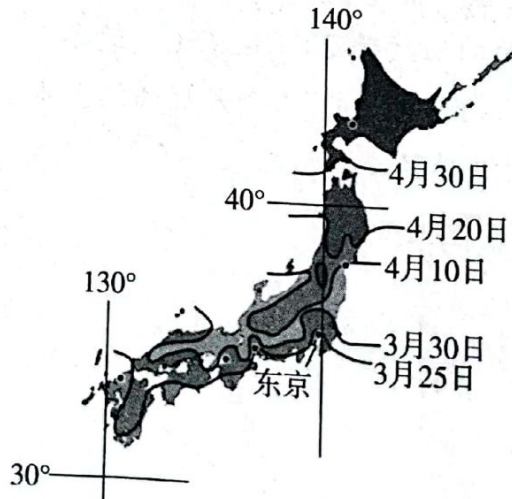
4. 9月开始种植草莓的主要原因
- A. 技术                      B. 市场                      C. 气候                      D. 土壤
5. “草莓种植户-直播平台-消费者”流通模式对当地经济的直接影响是
- ①农村特色经济发展                      ②带动旅游观光发展
- ③增加农村就业机会                      ④导致农村人口减少
- A. ①②                      B. ①③                      C. ②③                      D. ③④
6. 农户在建设日光温室时前屋面朝向西南,最主要的原因是
- A. 更好减小昼夜温差                      B. 利于改善草莓口感
- C. 便于控制大棚温度                      D. 减少冬季风的影响

土壤是各种要素共同作用的产物。下图为海南岛土壤类型分布示意图。据此完成7~8题。



7. 海南岛西南部有燥红土分布,推测其形成的气候条件为
- A. 热干                      B. 热湿                      C. 冷干                      D. 冷湿
8. II、III、IV、V土壤共同特点是
- A. 淋溶作用较弱                      B. 微生物活动弱                      C. 有机物积累少                      D. 矿物养分流失慢

3月18日,武汉大学举行抗疫医护赏樱专场,来自全国各地的抗疫医护人员及家属赴约赏樱。樱花是一种落叶乔木,其花芽通常在前一年夏天形成,但不会立即开放。进入深秋后,花芽开始休眠。在冬天最冷的那几天,花芽才会打破休眠。之后,随着春季温度的上升,花芽将持续生长直至开花。下图为日本2023年的樱花开花地图。据此完成9~11题。





9. 同种樱花,武汉市(30°N,114°E)的开花时间与图示各地存在明显差异,其主要影响因素是
- A. 纬度位置  
B. 地形地势  
C. 大气环流  
D. 海陆位置
10. 正常年份,日本本州岛樱花开花时间中部与东、西沿海有差异,其差异表现及形成的主要原因是
- A. 偏早 洋流  
B. 偏早 纬度  
C. 偏晚 降水  
D. 偏晚 地形
11. 如果全球变暖持续加剧,最终可能会导致日本樱花开花时间
- A. 提前  
B. 推迟  
C. 不变  
D. 不开花
12. 2022年12月,在北京召开的中央经济工作会议指出,当前我国经济恢复的基础尚不牢固,需求收缩、供给冲击、预期转弱三重压力仍然较大,外部环境动荡不安,给我国经济带来的影响加深。为此,我们要引导金融机构加大对小微企业、科技创新、绿色发展等领域支持力度。以下具体措施符合上述要求且传导正确的是
- ①完善市场化利率的形成机制→企业贷款利率下降→降低企业负债率→减轻企业负担  
②企业贷款可延期还本付息→降低企业融资成本→提升企业经济效益→增强企业活力  
③发行小微企业专项金融债→扩大信贷规模→缓解企业融资难题→助力企业健康发展  
④煤炭清洁专项再贷款→保障企业技改资金→促进企业绿色生产→推动碳达峰碳中和
- A. ①②  
B. ①④  
C. ②③  
D. ③④
13. 近年来,我国人口老龄化呈加速态势。预计“十四五”时期,60岁及以上老年人口总量将突破3亿,占比超过20%,我国将进入中度老龄化。有效应对人口老龄化,事关国家发展全局,事关亿万百姓福祉。为此,国家应该
- ①加大再分配调节力度,深化医养结合,实现居民劳动收入稳步增长  
②建设创新型国家,提高全要素生产率,对冲人口老龄化的消极影响  
③坚持以人民为中心,构建养老、孝老、敬老的政策体系和社会环境  
④优化健康服务,构建市场承担主要责任的多层次养老保险制度体系
- A. ①②  
B. ①④  
C. ②③  
D. ③④
14. 在今年央视3·15晚会中,景区高空项目“三点式”安全带(因穿戴方便、成本低而被广泛使用)的不安全性被曝光。昆明市安排部署在全市范围的旅游景区开展拉网式安全生产大排查,全面落实安全生产责任制,坚决防范安全事故发生。同时,全市范围全面停止使用“三点式”安全带,全部更换为安全性能更好的“五点式”安全带。这表明
- ①市场调节具有自发性的固有弊端  
②国家运用法律手段调节资源配置  
③国家须加强监管以维护市场秩序  
④要发挥市场决定资源配置的作用
- A. ①③  
B. ①④  
C. ②③  
D. ②④



15. 今年的中央“一号文件”首次提出,培育发展预制菜产业。预制菜一头连着田间地头,一头连着消费者餐桌,是优质农产品进入千家万户的快速通道。河南具有丰富的农产品资源,结合产业基础和优势加速预制菜布局。发展预制菜产业有利于

- ①培育乡村新业态,带动一二三产业融合发展
- ②围绕产业发展打造品牌名片,实现乡村振兴
- ③满足居民美味便捷消费需求,提升消费安全
- ④开辟农民增收渠道,统筹城乡区域同步发展

A. ①②

B. ①④

C. ②③

D. ③④

16. 习近平总书记强调,全党必须牢记,全面从严治党永远在路上,党的自我革命永远在路上,决不能有松劲歇脚、疲劳厌战的情绪,必须持之以恒推进全面从严治党,深入推进新时代党的建设新的伟大工程,以党的自我革命引领社会革命。这说明全面从严治党是中国共产党

- ①成立至今应对国情变化的执政智慧
- ②积极践行以人民为中心思想的体现
- ③应对新形势下风险考验的重要举措
- ④实现中华民族伟大复兴的根本保证

A. ①③

B. ①④

C. ②③

D. ②④

17. 2023年1月,高二女生孟俊含作为济南唯一青年代表以远程视频连线形式列席山东省政协十三届一次会议开幕式。她之前提出的《关于推进城市口袋公园维护的提案》作为提案线索纳入了济南市政协提案选题线索库。后来,经修改完善后转化为正式提案,带上了济南市的“两会”。此举

- ①有利于增强学生的政治认同,坚定制度自信
- ②有利于中学生履行政协委员职责,参政议政
- ③通过学生行使提案权发挥协商民主独特优势
- ④能够引导学生关注社会,提高政治参与能力

A. ①②

B. ①④

C. ②③

D. ③④

18. 2023年3月,国家主席习近平对俄罗斯进行国事访问,多年来,中俄两国始终保持友好关系,在政治、经济等方面联系紧密,双方均用“不是盟友,胜似盟友”来形容两国关系,中俄合作将有助于建立更加和平稳定的世界秩序。这表明,中俄两国

- ①不断巩固和发展彼此战略联盟关系
- ②拥有着广泛的共同利益和合作空间
- ③将推动世界政治经济力量中心转移
- ④为维护国际安全稳定做出巨大贡献

A. ①③

B. ①④

C. ②③

D. ②④

19. 2023年3月,2022年度全国十大考古新发现在北京揭晓,开封州桥及附近汴河遗址榜上有名。州桥是北宋东京城御街与大运河(汴河段)交叉点上的标志性建筑,其考古发现具有重大的学术价值和历史文化价值。州桥遗址的发现



- ①见证了十五至十六世纪中华文明的发展高度
- ②利于展示开封历史脉络, 揭示中华文明进程
- ③表明文化载体能够承载、表达和展现文化的内容
- ④利于讲好大运河文化故事, 占据文化发展制高点

A. ①③

B. ①④

C. ②③

D. ②④

20. 党的二十大报告提出,“中国共产党为什么能,中国特色社会主义为什么好,归根到底是马克思主义行,是中国化时代化的马克思主义行”。这一重要论述

- ①为中国特色社会主义事业发展提供具体方案
- ②彰显中国共产党百年奋斗创辉煌的历史智慧
- ③明确自信是马克思主义发挥作用的根本路径
- ④表明与时俱进是马克思主义具有的理论品质

A. ①③

B. ①④

C. ②③

D. ②④

21. 近日 ChatGPT 火爆全网, ChatGPT 是人工智能技术驱动的自然语言处理工具, 通过大量语料学习后, 可以像人类一样进行聊天交流, 甚至能完成撰写代码、论文和视频脚本等任务。下列对此认识正确的是

- ①ChatGPT 从本质上看是对人类思维某些功能的模拟
- ②ChatGPT 是人类智慧的物化, 将成为新的实践主体
- ③ChatGPT 的诞生体现了人类意识活动的主动创造性
- ④ChatGPT 是人类实践的产物, 能够能动地认识世界

A. ①③

B. ①④

C. ②③

D. ②④

22. 漫画《为猪把脉》给我们的哲学启示是

- A. 要积极发挥主观能动性, 透过现象把握本质
- B. 矛盾具有特殊性, 要坚持具体问题具体分析
- C. 坚持联系观, 根据事物固有联系建立新联系
- D. 要树立创新意识, 寻找新思路、解决新问题



23. “春蚕不老, 夕阳正红。没有墙壁的教室, 不设门槛的大学。白发人创造的流量, 汇聚成真正的能量。知播, 知播, 传播知识与文化, 始终是你们执着的方向。” 2022 年度感动中国人物——13 位“银发知播”借助短视频与直播, 成为传播科学知识和科技发展的中坚力量。

他们的行为说明

- ①社会提供的客观条件是实现人生价值的前提
- ②要将最广大人民根本利益作为最高价值标准
- ③价值观作为社会意识, 能够正确地指导人生
- ④全面提高个人素质就能创造和实现人生价值

A. ①②

B. ①④

C. ②③

D. ③④



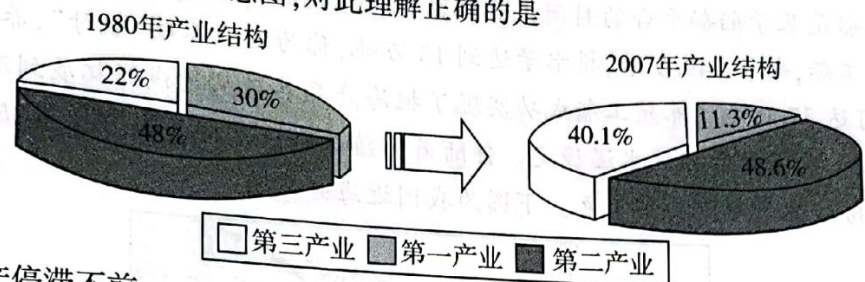
24. 据研究,甲骨文中有不重复的单字 4500 个左右,已识单字在 1700 个左右,内容涉及天文、地理、方国、世系、家族、职官、征伐、刑狱、农业、畜牧、田猎、祭祀、疾病、生育、灾祸等占卜活动。由此可知甲骨文
- A. 全面真实反映古代社会状况  
B. 反映汉字发展的趋势由繁到简  
C. 为古代文明探源提供了佐证  
D. 是崇尚人文与自然科学的反映
25. 《汉书·卜式传》中记载,“式如山牧十余年,羊致千余头,买田宅……有少弟壮,式脱身出,独取畜羊百余,田宅财务皆赠弟。”而且与之类似的土地买卖、馈赠等现象大量出现。这一现象反映的本质问题是
- A. 土地交易规模扩大  
B. 土地私有产权确立  
C. 小农经济基本破产  
D. 农业耕地面积扩大
26. 程颐说:“天下之治乱,系乎人君之仁与不仁耳。心之非,即害于政,不待乎发之于外也。”朱熹说:“天下事有大根本,有小根本,正君心是大本。”这表明程朱主张
- A. 继承先秦民本思想  
B. 维护封建社会等级秩序  
C. 强调主观意志力量  
D. 在一定程度上约束君权
27. 明代后期,“一条鞭法”推行,黄册制度逐渐松弛。清代废止黄册制度,实行“摊丁入亩”后,户口不再作为征税的依据,户籍编审制度取消。据此可知,明清时期赋税制度的演变
- A. 使传统户籍制度逐渐失去财政功能  
B. 体现了小农经济的内在要求  
C. 推动了专制主义中央集权不断加强  
D. 缓和了人地矛盾的紧张局面
28. 甲午战争之后,洋务派“中体西用”文化观的重点逐渐发生了转移,从强调“西用”以反对守旧派,逐渐转为强调“中体”为思想行为的准则。这一变化主要是因为
- A. 洋务派思想顺势而变  
B. 受到维新思想的冲击  
C. 民族危机的日益加深  
D. 洋务派的退让与妥协
29. 费正清认为:“由于缺少传统模式的认可,同时又找不出现代的理论依据,所以袁世凯以及形形色色的军阀,这些天子的后继者们不得不将自己的实力靠山落实到军队身上……1911年只不过是标志着这个世界上古老的政权所遭受的漫长的中央权力危机的开始。”作者意在强调
- A. 新旧权威转换带来的政治危机  
B. 辛亥革命伟大的历史功绩  
C. 专制遗毒导致了地方军阀割据  
D. 新文化运动兴起的必然性
30. 下表是 1950~1953 年河北 12 村 289 户卖地农户原因情况表,该表反映出

	生活困难	婚丧疾病	发展副业	盖房或投资	换地	征购或迁移	其他	合计
卖地户数	84	59	38	24	47	24	13	289
占卖地总户数%	29.2	20.5	13.3	8.3	16.2	8.3	4.2	100
卖地亩数	340	414.1	208.2	125.9	116.4	215	29.4	1449.2
占卖地总数%	23.5	28.6	14.4	8.7	3	14.8	2	100



- A. 小农经济的稳定性
- B. 土地流转是生产力发展的必然结果
- C. 土地革命的必要性
- D. 变革农村生产关系是历史必然选择

31. 下图是我国产业结构变化示意图,对此理解正确的是



- A. 工业生产停滞不前
- B. 第三产业不断完善
- C. 产业结构渐趋合理
- D. 农业生产不断下降

32. 柏拉图认为,希腊民主政权掌权者是“懒惰而浪费之徒”,他们像雄蜂一样,“演说的、办事的都是他们。其余的坐在讲坛后面,熙熙攘攘、喊喊喳喳地抢了讲话,不让人家开口。因此在民主国家里(除了少数例外)一切都掌握在他们手里。”这表明柏拉图

- A. 主张提高公民道德水平
- B. 对希腊民主的反思
- C. 主张民众直接参与政治
- D. 对贵族政治的批判

33. 有学者研究,文艺复兴时期欧洲服装面料华丽,装饰丰富,造型逐渐立体,性别极端分化,男女同型同质的衣服退出历史舞台。针对这种现象,下列说法最合理的是

- A. 表明个人主义极度膨胀
- B. 挑战以教皇为首的宗教权威
- C. 思想观念决定服装型质
- D. 根源于资本主义经济的发展

34. 艾瑞克·霍布斯鲍姆在《革命的年代:1789~1848》一书中提出“双元革命”——法国大革命和英国工业革命,它们成为第一次现代化浪潮的两大支柱,是生产关系与生产力的变革,推动整个世界发生变革。作者旨在强调法国大革命

- A. 结束了君主制度在法国的历史
- B. 促进了工业革命的开展
- C. 推动了资产阶级民主革命进程
- D. 推动了人文思想的发展

35. 在经济全球化进程中,发达国家通过控制全球产业链、奉行不平等的贸易规则和金融制度、直接施加军事威慑等方式控制全球价值流向,大批发展中国家则陷入依附性发展、不发达的发展或长期经济停滞,逐渐形成资本主义世界体系的“中心——边缘”结构。这一观点旨在强调经济全球化

- A. 使国家间的发展不平衡
- B. 导致国际贸易发展趋缓
- C. 是导致逆全球化的根源
- D. 造成世界金融秩序混乱

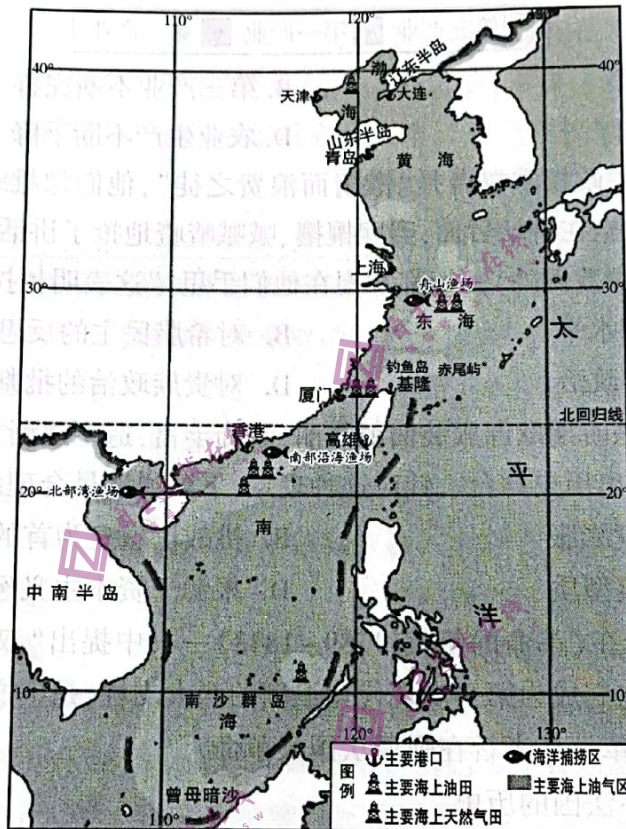


二、非选择题:共 160 分。第 36-42 题为必考题,每个试题考生都必须作答。第 43-47 题为选考题,考生根据要求作答。

(一)必考题:共 135 分。

36. 根据图文材料,回答下列问题。(22 分)

养殖工船是基于船舶平台的封闭式养殖系统。目前我国拥有全球首艘 10 万吨级智慧渔业大型养殖工船,船长 249.9 米,排水量达到 13 万吨,称为渔业养殖“航母”,养殖种类更加丰富,年产量可达 3700 吨。养殖工船成功实现了把海产品养殖从近浅海拓展到深远海,还可以实现边走边养,确保了养殖区水温稳定。伴随着养殖工船快速的发展,渔业养殖在保障我国粮食安全中将扮演越来越重要的角色。下图为我国近海分布图。



(1) 说明当前我国近浅海养殖的不利条件。(6 分)

(2) 养殖工船可以实现边走边养,分析这种养殖方式的优点。(6 分)

(3) 分析“养殖工船”建设对国家粮食安全的重要地理意义。(6 分)

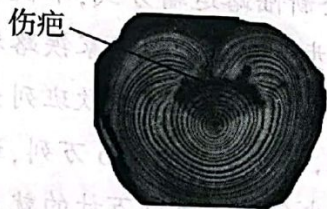
(4) 说明“养殖工船”建设需要规避的环境问题。(4 分)



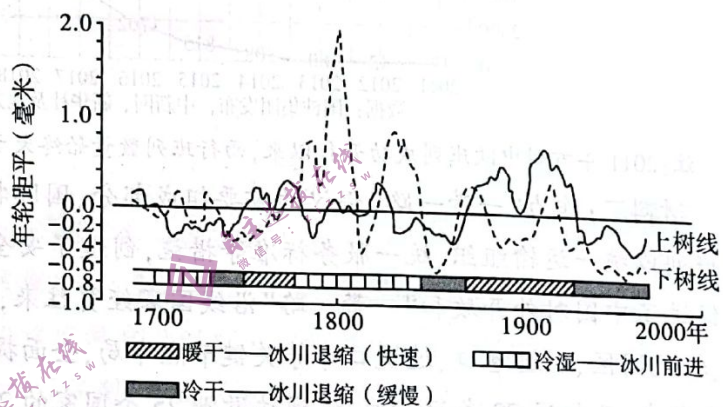
37. 根据图文材料,回答下列问题。(24分)

树木伐倒后,树墩上有许多同心圆环,植物学上称为树轮(年轮)(如下左图)。树轮一年产生一环,最靠近树皮的圆环是最新形成的。科研团队可借助树轮推测树木当年生长的气候条件、确定冰川进退发生的时间;借助同一树种上树线和下树线树轮研究判定冰川进退状况。调查发现,冰川前进会对沿线树木造成伤害,冰川退缩迹地上过了一段时期后会有新的树种生长。

上世纪,我国某科研团队对祁连山地区圆柏分别开展了上树线和下树线树轮研究。上树线数据来自祁连山南坡林带,下树线数据来自祁连山北坡林带。他们利用调查的上树线和下树线数据,截取相同时段的年轮指数序列作成距平曲线(如下右图)。距平数据正负值可反映气候的冷暖干湿状况。



树轮图



备注:上树线指树木生长的上界,下树线指树木生长的下界

上树线与下树线树木生长的距平和推测气候状况冰川进退图

(1) 科研人员可借助树轮推测当年祁连山区的气候条件,请说明理由。(8分)

(2) 分析科研人员利用祁连山区树轮可推测冰川前进或退缩时间的原由。(8分)

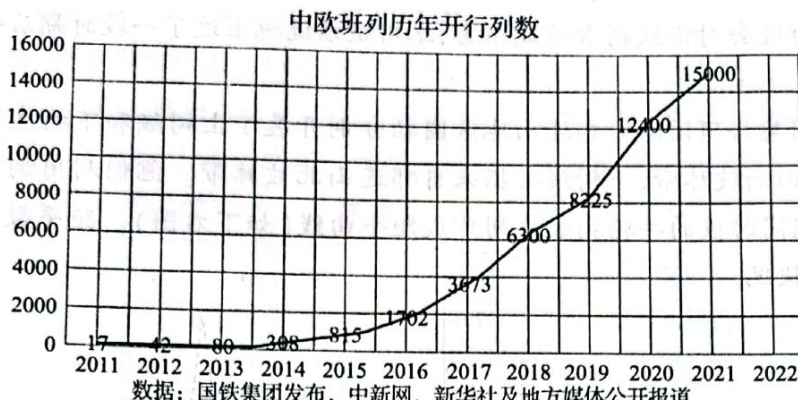
(3) 分别指出祁连山地区上树线和下树线高度的最大制约性因素,并分析 20 世纪初祁连山区冰川快速退缩的原因。(8分)



38. 阅读材料,完成下列要求。(14分)

2023年是共建“一带一路”重大倡议提出十周年。中欧班列作为共建“一带一路”国家互联互通的重要交通纽带,描绘出新形势下共建“一带一路”驭风前行的生动画面。

材料一:



注:2011年首列中欧班列成功开行以来,西行班列数量始终大于东行班列数量。

材料二:作为“一带一路”倡议的重要组成部分、国际物流陆路的重要载体和运输骨干,中欧班列以统一运输组织、统一服务标准等措施,创造了安全快捷的全新陆路运输方式,不仅有力促进了中国对外开放和“一带一路”沿线国家经贸往来,而且进一步优化了沿线国家铁路场站、物流园区、联运港口、过境口岸等关键节点布局,全面提升基础设施保障能力。中欧班列开通十年来,已打通73条运行线路,通达欧洲25个国家的208个城市,累计开行超4.6万列,运行货品达到50000余种,累计货值超过2000亿美元,同时,中欧班列也创造了数以万计的就业岗位。即使是在乌克兰危机、苏伊士运河拥堵等重大突发事件中,中欧班列仍保持安全稳定畅通运行。

(1) 概述材料一蕴含的经济信息。(4分)

(2) 结合材料二,运用经济生活知识,分析中欧班列对沿线国家经济社会发展的积极影响。(10分)



39. 阅读材料,完成下列要求。(12分)

立法法是规范国家立法制度和立法活动、维护社会主义法治统一的基本法律,是“管法的法”。2023年3月13日,十四届全国人大一次会议高票通过了《全国人民代表大会关于修改〈中华人民共和国立法法〉的决定》。

立法法修改内容之一是将“全过程人民民主”写入立法法,确保立法工作各个环节都能听到人民的声音、了解基层的情况;修改后的立法法贯彻落实党的二十大精神和中央人大工作会议精神,通过完善立法体制机制保障党的路线方针政策有效实施,充分体现新时代党的重大理论创新成果;修改后的立法法明确法律案起草和审议过程中、备案审查工作中的合宪性审查要求,确保每一部法律、每一项制度、每一条规定都符合宪法的规定、原则和精神,完善了立法权限、立法程序和备案审查制度。

结合材料,说明全国人大对立法法作出修改的原因。

40. 阅读材料,完成下列要求。(26分)

20世纪90年代,中国开始探索适合国情的卫星导航系统发展道路,一代代北斗人不懈奋斗,夜以继日的科研攻关,一点点向前推进,终于取得了一系列成果:2000年,建成北斗一号系统并投入使用,采用有源定位体制,为中国用户提供服务;2012年年底,北斗二号系统在兼容北斗一号技术体制基础上,增加无源定位体制,为亚太地区用户提供服务;2021年北斗三号全球卫星导航系统建成,中国北斗从此走向了服务全球、造福人类的时代舞台。

北斗技术应用到各产业领域,逐步形成了横跨文化、科技、教育等领域的综合性产业;北斗系统赋能文物保护,运用于文物检测系统,为文物安全打下重要基础;北斗助推文化发展,创新文化传播手段和方式,实现文化与传媒的共生共融;利用北斗技术自身的优势形成创新、科技、文化和市场相结合的好产品,带动大众创新,坚定文化自信,用文创讲好中国故事。北斗技术的运用将为推动我国经济社会高质量发展作出新的更大贡献。

(1)结合材料,运用量变与质变的辩证关系分析我国卫星导航系统建设过程。(10分)

(2)北斗技术的运用将为推动我国经济社会高质量发展作出新的更大贡献。结合材料,运用文化生活知识,谈谈你对这句话的理解。(12分)

(3)结合材料,请你从政府的角度为落实科技强国政策,列举两条激励措施。(4分)



41. 阅读材料,完成下列要求。(25分)

材料一 春秋战国之世,商鞅以《法经》为蓝本到秦国变法,为秦统一全国奠定基础。历代统治者重视以法律实现统治。中国古代法律体系,除包括皇帝宫殿警卫、官员职责、土地等私有财产保护、赋役征收、工程兴建、商业管理、民刑诉讼等综合性法典之外,还有多种形式的单行法规。仅秦简所见就多达30余种。古代法律有“八议”和“十恶”的规定,唐律还规定“诸部内田畴荒芜者,以十分论,一分笞三十,一分加一等,罪止徒一年。”明清律均定有“荒芜田地罪”。

——冯玉军《中国传统法律文化的形成与特点》

材料二 美国一些清教徒思想家如潘恩等人的政治理念,被写进美国《独立宣言》和美国宪法之中。这些理念包括言论和出版自由、宗教信仰自由、反对自证其罪的权利、陪审团不受法院控制的独立地位、未经审判不得受监禁的权利等。美国宪法史学家考文认为,“美国宪法一开始就强烈地偏向于维护财产权利和契约权利,有其中世纪的思想背景。”

——孔小宁《美国宪政思想基础浅析》

材料三 1978年12月召开的党的十一届三中全会,中国特色社会主义法治发展进入了一个革命性变革的历史新时期,形成和发展了中国特色社会主义法治道路,持续推进了当代中国法治现代化的历史进程。随着改革开放进程的不断深入,1997年党的十五大正式提出“依法治国,建设社会主义法治国家”。

——封丽霞《新中国法治70年:历程、轨迹与展望》

(1) 根据材料一并结合所学知识,概括我国古代法律的特点,并说明其成因。(10分)

(2) 根据材料二,指出美国宪政思想的基础。(6分)

(3) 根据材料三并结合所学知识,说明我国依法治国理念提出的背景和意义。(9分)



42. 阅读材料,完成下列要求。(12分)

材料 人们往往误会中国文化为“单纯”或“保守”,其实中国文化一样有它“丰富的内容”和“动进的步伐”。中国文化的演进分为三期:一是先秦时代。“天下太平、世界大同的基本理想,即在此期建立,而同时完成了民族融和与国家凝成的大规模,为后来文化衍进之根据。”二是汉唐时代。“在此期内,民主精神的文治政府,经济平等的自由社会,次第实现,这是安放理想文化共通的大间架,栽培理想文化共通的大园地。”三是宋元明清时代。“在此期内,个性伸张国文化在推扩和充实中走向平民生活和日常人生。”

——摘编自钱穆《中国文化史导论》(1941年)

从材料中选取一个或多个时段,提炼一个观点并加以阐释。(要求:观点明确,史实正确,逻辑清晰,史论结合。)

(二) 选考题:共 25 分。请考生从 2 道地理题、3 道历史题中每科任选一题作答。如果多做,则每科按所做的第一题计分。

43. 【地理——选修 3:旅游地理】(10分)

近年来,节会成为打造开封城市名片的重要载体,拉动旅游经济发展的重要抓手。清明文化节是开封众多节会的其中一张名片。2023 中国(开封)清明文化节于 4 月 1 日开幕,吸引了世界各地的游客齐聚古城。在二十四节气中,清明是唯一兼具节气和节日双重身份的日子,也是一个远足踏青、亲近自然的春季仪式。开封清明文化在北宋时期已然兴盛,在《清明上河图》、《东京梦华录》中均有记录。今天,开封民间依然保留了许多清明传统民俗。开封地处中原腹地,八朝古都,拥有清明文化独特优势,被中国民协授予“中国清明文化传承基地”,开封清明上河园被授予“中国清明文化名园”称号。

从文化背景的视角,说明开封市举行“清明文化节”的地域优势。



44.【地理——选修6:环境保护】(10分)

2003年某农场开始在西北毛乌素沙地边缘地区治理沙地。经过20年的治理,该农场沙地林、灌、草等植被在一定程度上得到了恢复,取得了良好的治沙效果。2008年某煤炭企业开始在附近开采煤炭,农场环境遭受一定程度的破坏。

指出煤炭生产可能给当地带来的水环境问题,并说明理由。

45.【历史——选修1:历史上重大改革回眸】(15分)

材料 19世纪末,资产阶级维新派掀起了一场声势浩大的变法运动,教育变革是其重要内容之一。维新派认为,当时西方国家之所以强盛,根本原因在于开发国民智慧,进而获得科学技术,“近者日本胜我,亦非其将相兵士能胜我也,其国遍设各学,才艺足用,实能胜我也”,“变法之本,在育人才;人才之兴,在开学校”。严复认为,要从根本上探索中国的富强之源,就要从德、智、力三方面提高中国人的整体水平。康有为在给光绪皇帝的奏折中,设计了一套小学—中学—大学的教育体制,建议乡建立小学,主要学习文史、算数、物理、歌乐、舆地等课程。维新思想家们还重视培育新的“女国民”,让她们接受教育,让女子摆脱蒙昧状态。思想家们的教育变革思想及教育实践对中国近代教育的发展起到了巨大的推动作用。

——摘编自《戊戌变法》(中国近代史资料丛刊)

(1)根据材料并结合所学知识,分析维新派进行教育改革的历史背景。(6分)

(2)根据材料并结合所学知识,概括维新派教育改革的主张,并说明其意义。(9分)



46.【历史——选修3:20世纪的战争与和平】(15分)

材料 日俄战争是指1904年到1905年间,日本和沙俄为争夺朝鲜和中国辽东半岛而进行的一场争霸战争。战争中,清政府宣布“中立”,沙俄陆军常备军总兵力约105万,在远东只有正规陆军部队9.8万余人;海军拥有200余艘战舰,其中太平洋分舰队拥有60余艘作战舰。相比于俄国,日本实力弱小的多。战争中,速射炮、机枪和射击准度更高的卡宾枪首次被大规模使用。战争以俄罗斯的失败而告终,1905年日俄两国签订《朴次茅斯合约》,朝鲜被划为日本的势力范围,中国的东北成为日俄两国的势力范围。这场战争不仅是中国近百年史上产生的重大事件,也是20世纪初世界历史上的重大事件,对远东和国际关系乃至世界历史进程均产生了深远影响。

——摘编自刘志超、关捷《甲辰日俄战争再探讨》

(1)根据材料并结合所学知识,分析日俄战争爆发的背景。(6分)

(2)根据材料并结合所学知识,说明日俄战争对中国及远东局势的影响。(9分)



47.【历史——选修4:中外历史人物评说】(15分)

材料 当今,“马克思热”在国外学界迅速兴起。伴随着人文科学、自然科学的发展迅速,许多国外马克思主义研究者都致力于结合这些人文科学与自然科学的成果研究马克思主义。以前往往习惯于把某一组成部分从马克思主义中抽取出来,对马克思主义进行分门别类的研究。2007年信贷危机以后,西方学者认为唯有对现实作多学科的、综合的考察,才能真正透过表象理解事物的本质……面对新自由主义在西方蔓延近30年的灾难后果,国外马克思主义研究者普遍认为,新自由主义释放资本积累的盲目冲动是经济危机的根源。他们还强调资本主义的经济危机与生态危机密切不可分,都是“导致资本主义垮台的因素”。当今国外马克思主义研究者一方面揭示资本主义政治实践违背自由民主的承诺;另一方面从理论上揭示资本主义制度本身与真正的自由民主平等价值的背离。

——摘编自陈学明《论当代西方马克思主义》

(1)根据材料,概括当今西方学界“马克思热”的特点。(9分)

(2)根据材料并结合所学知识,分析当今西方学术界出现“马克思主义热”的原因。(6分)