

# 开封市 2023 届高三年级第二次模拟考试

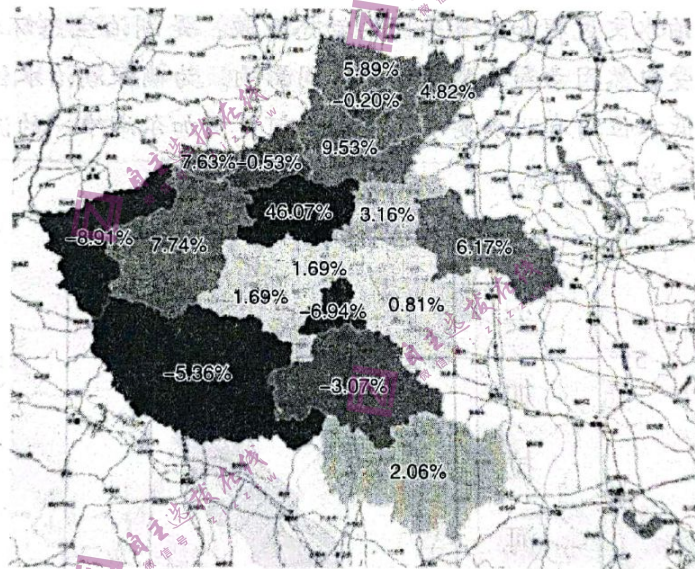
## 文科综合

### 注意事项:

1. 答题前, 考生务必用 0.5 毫米黑色签字笔将自己的姓名、座号、考生号、县区和科类写在答题卡和试卷规定的位置上。
2. 答选择题时, 每小题选出答案后, 用 2B 铅笔把答题卡上对应题目的答案标号涂黑; 如需改动, 用橡皮擦干净后, 再选涂其他答案标号。写在试卷上无效。
3. 答非选择题时, 必须用 0.5 毫米黑色签字笔作答, 答案必须写在答题卡各题目指定区域内相应的位置; 如需改动, 先划掉原来的答案, 然后再写上新的答案; 不能使用涂改液、胶带纸、修正带。不按以上要求作答的答案无效。

一、选择题: 本题共 35 小题, 每小题 4 分, 共 140 分。在每小题给出的四个选项中, 只有一项是符合题目要求的。

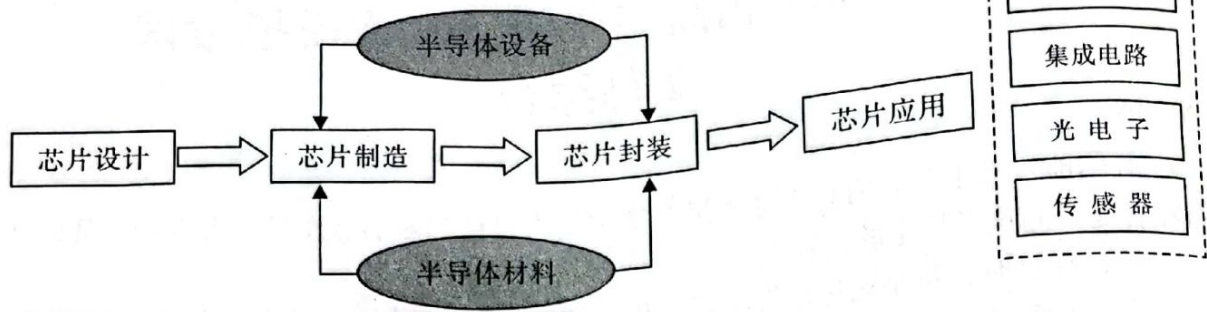
2021 年河南省 65 岁以上人口占比超过 18.1%。下图为河南省各地市人口增长率图。据此完成 1~2 题。



1. 近年来, 河南省老年人口数量迅速增加, 主要原因是
  - A. 环境条件的改善
  - B. 人口惯性的影响
  - C. 青壮年人口流出
  - D. 康养产业的发展
2. 找出图示人口增长率最高地区, 其形成的主要原因是
  - A. 教育成本较低
  - B. 生育政策宽松
  - C. 人口流动频繁
  - D. 工资水平偏高

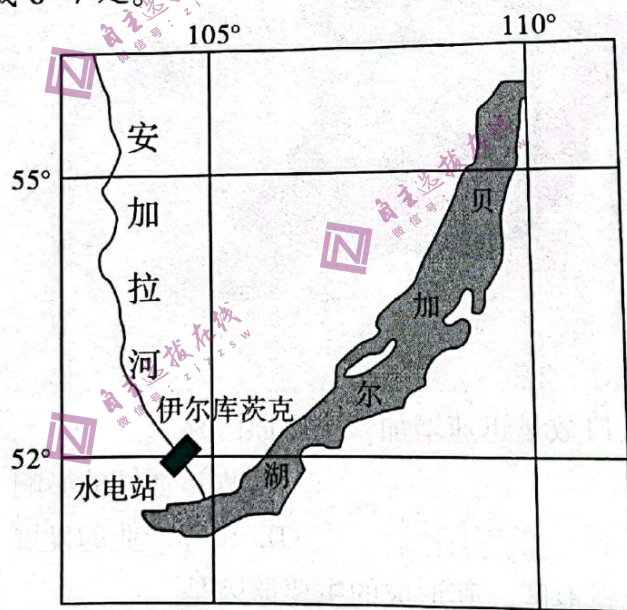
我国是半导体产业转移的核心地区, 几乎所有的国际大型半导体公司在我国均有芯片封装产业布局, 但我国高端芯片对外依赖性很大。随着国际形势的变化, 我国部分通信企业的发展甚至出现“一芯难求”的局面。近年来国家出台了一系列政策支持国内半导体研发。下图为半导体产业链示意图。据此完成 3~5 题。





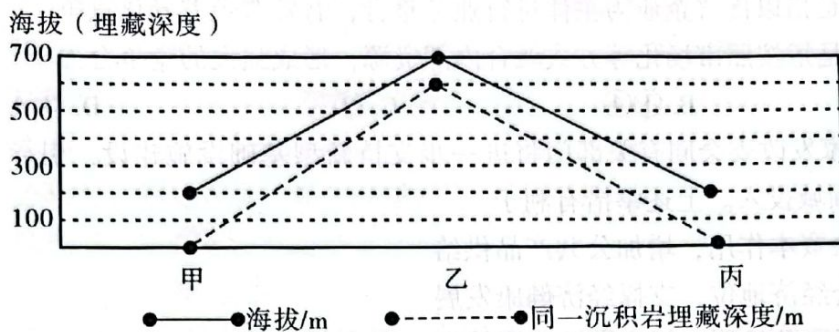
3. 促使几乎所有的大型半导体公司在中国均有布局的主要影响因素
- A. 市场                      B. 技术                      C. 原料                      D. 劳动力
4. 制约我国高端芯片生产的主要因素是
- A. 芯片设计                      B. 芯片制造  
C. 芯片封装                      D. 芯片应用
5. 当前，我国大力支持国内半导体研发的紧迫任务是
- A. 解决就业问题                      B. 带动相关产业  
C. 扩大产业规模                      D. 培育自主品牌

水位变化作为湖泊水文过程和水量平衡的动态反映，是湖泊生态环境的重要影响因素。贝加尔湖水位变化深受自然因素和人类活动的共同影响。为确保湖泊水位平稳，当前俄罗斯对贝加尔湖最高、最低水位均有明确要求。安加拉河是贝加尔湖唯一的流出河流，建有伊尔库茨克水电站。据此完成 6~7 题。



6. 图示水电站的建设会使贝加尔湖
- A. 水位升高                      B. 年温差变大  
C. 气温升高                      D. 极值水位提前
7. 确保湖泊水位平稳，主要目的是
- A. 开发水利资源                      B. 减少下游洪涝灾害  
C. 保护生态环境                      D. 增加水电站发电量

下图示意我国某山地甲、乙、丙三处的海拔和同一沉积岩层埋藏深度（地面至地下岩层的垂直距离）。据此完成8~9题。



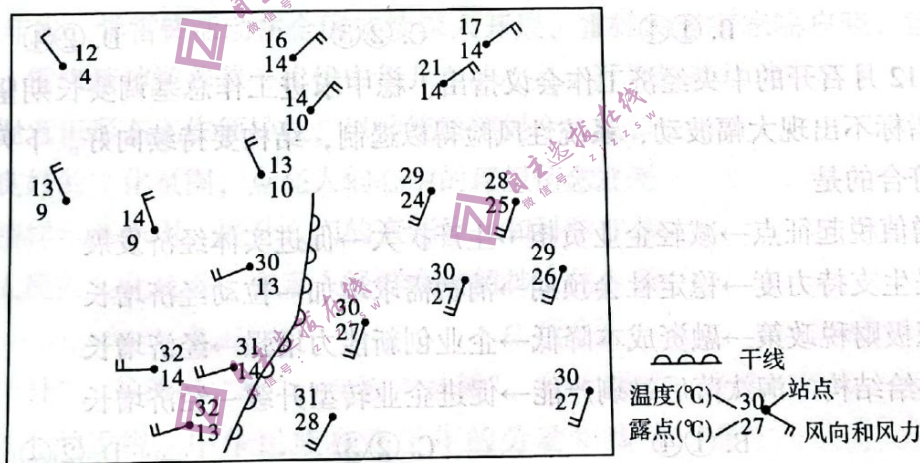
8. 该山最有可能位于

- A. 上海                      B. 福建                      C. 青海                      D. 西藏

9. 该地质构造通常被用来

- A. 勘探油气资源                      B. 开展滑雪运动  
C. 寻找地下水源                      D. 研究岩溶地貌

露点是空气因冷却而达到饱和时的温度，其数值越大，反映空气中水汽含量越大。一般在温度等其它因子相近的情况下，湿空气比干空气密度小，当干空气向湿空气移动时，会将湿空气强迫抬升，形成锋；这类锋线通常称为“干线”。下图示意某区域近地面天气图。据此完成10~11题。



10. 图示区域的天气系统是

- A. 北半球气旋                      B. 北半球反气旋  
C. 南半球气旋                      D. 南半球反气旋

11. 此时，干线附近

- A. 温差较大                      B. 风力较大  
C. 气流下沉                      D. 湿度降低

12. 2022年中央企业重组整合动作不断、成果频出，力度大、模式新、效果好。2023年将继续以提高核心竞争力和增强核心功能为重点，从“进、退、整、合”四个方面谋划新一轮深化国企改革行动方案。下面对“进、退、整、合”理解正确的是



- ①“进”是指聚焦国企功能，组建服务国家战略目标要求的新型企业  
 ②“退”是指国有企业从价值链的高端退出，优化国有经济布局结构  
 ③“整”是指以优势企业为主体进行业务整合，有效避免差异化竞争  
 ④“合”是指按照市场化等方式融合内部资源，形成强大的竞争合力
- A. ①②                      B. ①④                      C. ②③                      D. ③④
13. 2023 年国家发改委会同有关部门将进一步支持新型基础设施建设，引导支持社会资本加大相关领域投入。上述举措有利于
- ①发挥社会资本作用，增加公共产品供给  
 ②提高非公经济地位，支撑经济健康发展  
 ③引入市场竞争机制，提高资源配置效率  
 ④减少公共服务支出，缓解财政资金压力
- A. ①③                      B. ①④                      C. ②③                      D. ②④
14. 我国将开展城市公园绿地开放共享试点，鼓励各地增加可进入、可体验的活动场地，完善配套服务设施，更好地满足人民群众搭建帐篷、运动健身、休闲游憩等亲近自然的户外活动需求。这体现了我国
- ①实现人与自然和谐共生愿景的决心和信心  
 ②积极建设生态环境可持续发展的生产方式  
 ③积极改善人居环境，使人民共享生态福利  
 ④坚持开放发展理念，推动构建新发展格局
- A. ①③                      B. ①④                      C. ②③                      D. ②④
15. 2022 年 12 月召开的中央经济工作会议指出，稳中求进工作总基调要长期坚持。要求主要经济指标不出现大幅波动，系统性风险得以遏制，结构要持续向好。下列做法与材料主旨相符合的是
- ①降低增值税起征点→减轻企业负担→生产扩大→促进实体经济发展  
 ②加大民生支持力度→稳定社会预期→消费需求增加→拉动经济增长  
 ③实施积极财税政策→融资成本降低→企业创新能力增强→经济增长  
 ④调整供给结构→淘汰落后过剩产能→促进企业转型升级→经济增长
- A. ①③                      B. ①④                      C. ②③                      D. ②④
16. 某地试点“智慧印章”系统，通过该系统，设备自动将用章者、用章内容、用章时间等关键信息锁定并上传保留，且智能化比对用印前后内容，每次用章从申请到盖章结束平均需要 15 分钟，较好实现村级公章“审批、使用、管理、监督”的闭环管理。这一做法旨在
- ①完善权力监督体系，避免用章腐败  
 ②规范基层用章程序，提升治理效能  
 ③发挥高效便捷效应，提升服务能力  
 ④明确基层行权用权，优化行政环境
- A. ①②                      B. ①④                      C. ②③                      D. ③④



17. 十三届全国人大五次会议期间,有多位代表提出议案,建议在体育法中增设学校体育伤害事故专项条款,以推动学校体育的发展。2022年6月24日第十三届全国人民代表大会常务委员第三十五次会议修订通过《中华人民共和国体育法》,其中第三十三条提出,国家建立健全学校体育活动意外伤害保险机制。这表明全国人大常委会
- ①坚持了民主立法,对全国人大代表负责
  - ②坚持了科学立法,使法律符合社会需求
  - ③作为权力机关,确定人大代表的提案权
  - ④作为立法机关,行使宪法规定的立法权
- A. ①②                      B. ①③                      C. ②④                      D. ③④
18. 2023年2月,土耳其发生7.8级地震,强震致土耳其、叙利亚两国数万人伤亡,中国政府第一时间启动紧急人道主义援助机制,首批向土耳其提供4000万元人民币紧急援助,同时协调向叙利亚提供叙方急需的救灾物资,并迅速派出救援队驰援灾区。这体现了我国
- ①坚持走和平发展的道路,构建睦邻友好的周边关系
  - ②顺应时代发展潮流,努力建设国际政治经济新秩序
  - ③主动参与国际救援工作,推动构建人类命运共同体
  - ④积极深化国际友好合作,展现了大国的风范与担当
- A. ①②                      B. ①④                      C. ②③                      D. ③④
19. 2023年2月,习近平总书记指出,今年是毛泽东等老一辈革命家为雷锋同志题词60周年。60年来,学雷锋活动在全国持续深入开展,雷锋的名字家喻户晓,雷锋的事迹深入人心,雷锋精神滋养着一代代中华儿女的心灵。开展这些活动有利于
- ①党掌握意识形态工作领导权,以传统道德促个人成长
  - ②营造良好的文化氛围,点亮人们心中的理想信念之光
  - ③发挥榜样示范作用,提升人们的道德修养和科学素养
  - ④保障人民的文化权益,丰富人民群众的精神文化生活
- A. ①③                      B. ①④                      C. ②③                      D. ②④
20. 土神为“社”,谷神曰“稷”,合称“社稷”,代指国家。这样的指代,显示了一个古老民族对农业的重视。中华民族在几千年的劳动实践中,遵循天人合一之道,孕育出“应时、取宜、守则、和谐”的农耕智慧,创造了光辉灿烂的农耕文明。由此可见
- ①哲学的智慧产生于人类的实践活动
  - ②必须按规律办事,尊重自然顺农时
  - ③树立创新意识是唯物辩证法的要求
  - ④客观规律性和主观能动性相互制约
- A. ①②                      B. ①④                      C. ②③                      D. ③④
21. 国家重大科技基础设施又称大科学装置,是推动科技创新、突破关键核心技术的利器。被称作“中国天眼”的FAST是目前世界上口径最大、灵敏度最高的单口径射电望远镜,截至目前,FAST发现的脉冲星总数已经达到740颗以上。随着脉冲星发现数量的



不断增加，科学家们可以通过脉冲星测试阵列寻找引力波存在的证据。材料表明

- ①实践的发展提供了日益完备的认识工具
- ②认识是主观和客观的具体的历史的统一
- ③发展是一个包含曲折性的前进上升过程
- ④通过“思维的眼睛”人能解开自然之谜

A. ①②

B. ①④

C. ②③

D. ③④

22. 右图漫画告诉我们

- ①量变到一定程度必然会引起质变
- ②矛盾双方在一定条件下相互转化
- ③矛盾双方对立统一推动事物发展
- ④需要从暂时性去理解现存的事物

A. ①③

B. ①④

C. ②③

D. ②④



当你快乐时，你要想，快乐不是永恒的；当你痛苦时，你要想，痛苦也不是永恒的。

23. 流传千百年的春节是全年最重要的一个节日，远离家乡的人都尽可能地回到家里和亲人团聚。随着时代发展，“反向春运”逐渐成为时代潮流。年轻人不回家，将老家的父母接来自己工作的城市过年，成为体验全新年味的一波强势“操作”。“反向春运”观念的兴起主要说明

- ①社会存在的变化决定社会意识的变化
- ②劳动是推动人类社会进步的根本力量
- ③价值判断和价值选择具有社会历史性
- ④人的价值观影响社会发展趋势和结果

A. ①③

B. ①④

C. ②③

D. ②④

24. 春秋时期，贵族阶层内部衍生出一种通过熟读古典文本，掌握断章取义的言谈技巧进行表达志向的言谈方式；平民则通过歌谣来抒发感情、提出建议、评论政治。这种差异

- A. 推动此时思想文化开始转型
- B. 推动了经济发展和政治变动
- C. 体现两个阶层不同的处世态度
- D. 反映贵族的没落与平民的进取

25. 魏晋南北朝时期，大批游牧民族进入中原，与内地发生密切联系，南迁的游牧民族大部分走向了农业化的道路；中原部分地区一度也变为牧场，畜牧业较之前代不断增加。据此可知

- A. 中原地区生态环境得到恢复
- B. 结束了农牧地域分异的格局
- C. 少数民族内迁推动民族分布格局形成
- D. 北方农业经济结构出现了重大的调整



26. 儒学思想家在不同时期对人性有不同的主张，如表 1 所示。

孟子	《孟子·尽心上》	人之所不学而能者，其良能也；所不虑而知者，其良知也。亲亲，仁也；敬长，义也。无他，达之天下也。
荀子	《荀子·礼论》	性者，本始材朴也；伪（人为）者，文理隆盛也。无性则伪之无所加；无伪则性不能自美。性伪合而天下治。
董仲舒	《春秋繁露·洞察名号》	天生民性有善质，而未能善，于是为之立王以善之，次民天意也。王承天意，以成民之性为任者也。
朱熹	《朱子语类》卷四	心统性情。心有善恶，性无不善。然而有生下来善底，有生下来便恶底，此是气禀不同。

据表 1 可知

- A. 人性教化要遵循统治者的权威
  - B. 儒者认同人性由外在条件决定
  - C. 以仁为规范和支撑方能止于至善
  - D. 儒学人性说随时代的变化而演变
27. 元朝时，政府开办众多的官办学校，方便蒙古人和色目人学习汉文化及入仕为官；同时以经义取士取代辞赋取士，确立了理学在科举考试中的正统地位。科举也越来越成为书院教育的风向标。元代科举制
- A. 有利于中华文化的传承发展
  - B. 推动了书院教育转向官学化
  - C. 有效提升官僚队伍整体素质
  - D. 带动区域文化的交流与交融
28. 三元里抗英斗争，史学界有不同的认识。如：观点一，认为三元里人民的英勇斗争显示下层民众抗击侵略军的坚定意志和英勇气概，用事实击灭了英军不可战胜的神话，有力驳斥了清政府内部的妥协主义和投降主义；观点二，认为三元里抗英斗争受传统夷夏思想的影响，主观上是一次保家卫国的自觉战斗，只能发生于英军侵略肆虐的地区，下层民众当时还没有国家利益和民族主义的意识。这两种观点
- A. 结论相互矛盾故都不能成立
  - B. 可互证形成全面丰富的解释
  - C. 基于对立角度的主观化解读
  - D. 观点二的论证违背历史真实
29. 民国初年，孙中山提出：“天赋人权，男女本非悬殊，平等大公，心同此理……女子将来之有参政权，盖事所必至。”临时参议院通过了女子有参政权的议案，赋予妇女以参加各级政权的权利。于是有所谓“女子北伐队、女子参政团，女子自由党”等纷纷出现。女性参政风潮的出现
- A. 体现参政主体的多样化发展趋势
  - B. 是民主共和观念深入人心的产物
  - C. 推动政府立法改变对女性的歧视
  - D. 表明女性政治地位得到普遍认可



30. 抗战时期，中国共产党在陕甘宁边区进行减租减息运动，为保护农民的利益，一方面从制度层面约束地主不能随意撤佃，更不能因减租而撤佃；一方面支持民间减租组织强制地主不得撤佃。由此判断
- 土地所有权从地主转移到农民
  - 中共注重发展新民主主义经济
  - 农民的佃权是减租运动的核心问题
  - 以地主为中心的乡村权威逐渐消退
31. 陈云在中共八大上提出：“三个主体，三个补充”的总体设想：国营和集团为主，个体为补充；按计划生产为主，市场生产为补充；国家市场为主，自由市场为补充。毛泽东在1956年12月同工商业谈话时说：“可以搞国营，也可以搞私营。可以消灭了资本主义，又搞资本主义。国家投资有困难，社会有需要，私人也可以开厂……这叫新经济政策。”这反映出当时
- 确立了开放自由市场的经济措施
  - 政府支持多种经济成分共同发展
  - 党对非公有制经济的思考与探索
  - 对国情和社会主义内涵充分认识
32. 宗教改革者认为，上帝是在自然发生的过程中显现他自己的。白昼的更替、四季的循环、月亮的盈亏和星辰的运行，都是上帝创世时就赋予在其中的，一切世事只不过是其展现而已。自然界是上帝和人类活动的舞台。此理论
- 意在引导人们通过认识上帝去认识自然
  - 促进了探究自然和科学研究氛围的形成
  - 建立了宗教信仰与理性精神结合的新体系
  - 为近代自然科学的诞生创造了人文背景
33. 18世纪英国经济史的权威人士艾士敦曾这样评价工业革命：“这些变革不仅仅是发生在工业，同时也发生在社会和知识层面。‘革命’隐含的是变革的突然性，而经济变革的过程事实上不是突然的。”他意在强调
- 经济变革的过程是缓慢进行的
  - 工业革命开展方式具有多样性
  - 社会和知识层面变革的重要性
  - 要理性地认识工业革命的本质
34. 表2反映了1937-1938年，欧洲国家农业国和工业国之间的关税税率变化情况。

农业国对工业国的关税	1937	1938	工业国对农业国的关税	1937	1938
匈牙利	31.8%	42.6%	德国	27%	82.5%
保加利亚	75%	90%	法国	19.1%	53%
西班牙	62.7%	75.5%	意大利	24%	66%
罗马尼亚	48.5%	55%	捷克斯洛伐克	36.3%	84%

——摘编自《世界经济史》



据表 2 可知，当时

- A. 工业国与农业国间的经济力量悬殊较大
- B. 通过贸易保护主义措施转嫁危机的盛行
- C. 农业国的关税增长幅度普遍高于工业国
- D. 高关税政策有利于解决大量的滞销商品

35. 2021 年 5 月 28 日，联合国人权理事会成立国际调查委员会，对以色列占领的巴勒斯坦领土上侵犯和践踏人权的问题进行调查。投票国家及态度如表 3 所示。

赞成	反对	弃权	无权
阿根廷、中国、古巴、印度尼西亚、利比亚、墨西哥、巴基斯坦、菲律宾、俄罗斯、委内瑞拉等 24 个国家	奥地利、保加利亚、捷克、德国、英国、乌拉圭等 9 个国家	印度、巴西、丹麦、法国、意大利、日本、尼泊尔、荷兰、波兰、韩国等 14 个国家	美国（之前退出人权理事会，所以无权投票）

对此表解读正确的是

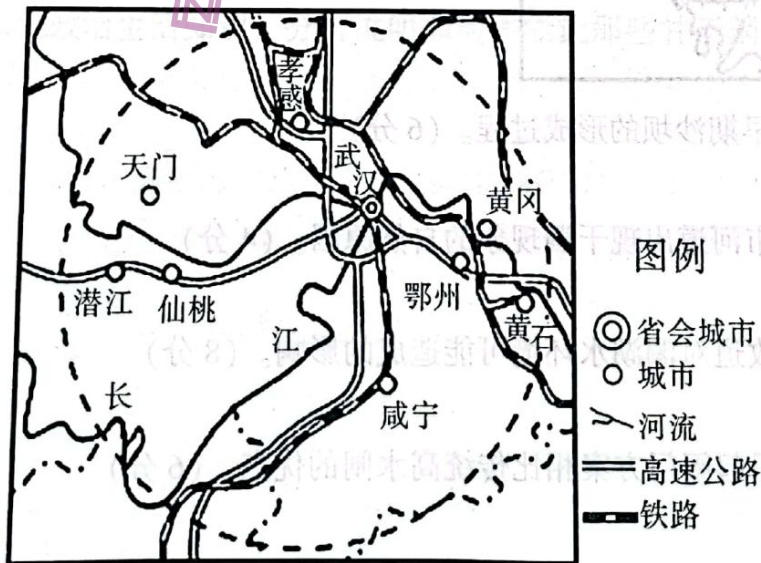
- A. 国际关系民主化趋势的发展
- B. 冷战思维下两大阵营的对抗
- C. 国际多极化格局形成的影响
- D. 霸权主义和强权政治的终结

二、非选择题：共 160 分。第 36-42 题为必考题，每个试题考生都必须作答。第 43-47 题为选考题，考生根据要求作答。

(一) 必考题：共 135 分。

36. 阅读图文材料，完成下列要求。(22 分)

武汉城市圈是指以武汉为核心，覆盖周边 8 个城市所组成的城市圈（如下图），集中了湖北省一半以上的人口、六成以上的经济总量。武汉是我国中部地区最大城市，大型商业蓬勃发展，呈现“城内大商场，城郊大市场（以居住用地为主），城外大物流”的格局。汽车产业是武汉市引领武汉城市圈的重要引擎和支撑。近年来武汉市积极推动“整零协作”模式，实现不同地区的汽车产业协同发展。孝感市主动对接武汉东风本田、上汽通用和东风乘用车等整车企业。仙桃市与武汉经开区合作共建龙华山工业园，重点发展汽车零部件产业，建设武汉“车都”重要配套生产基地。





(1) 分析武汉市大型商业呈现“城内大商场，城郊大市场，城外大物流”格局的原因。(6分)

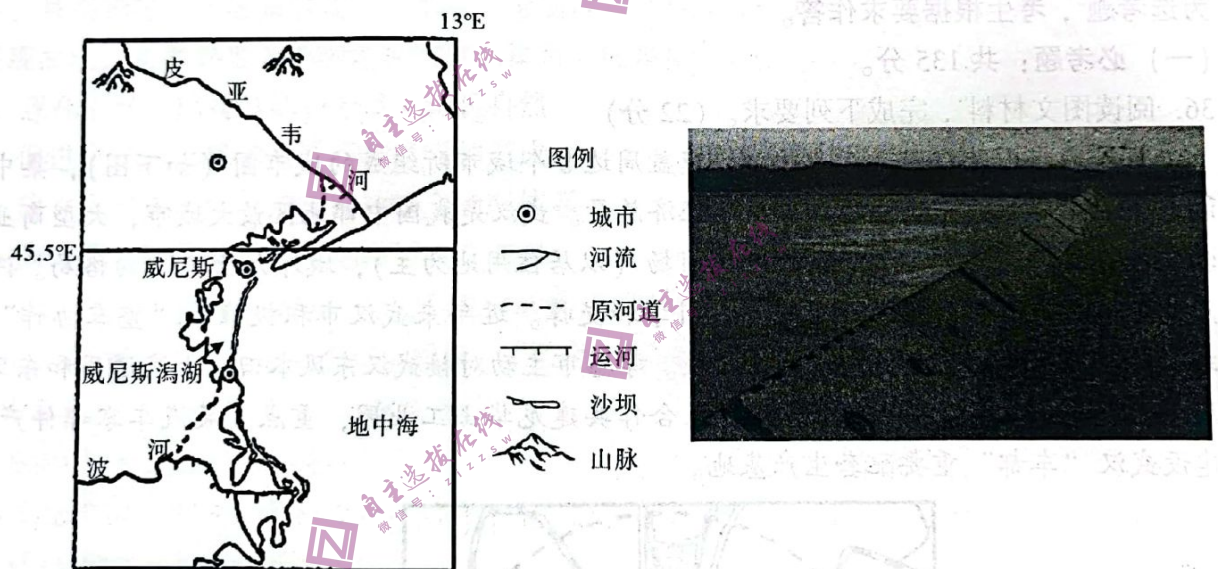
(2) 说明武汉城市圈对武汉市发展的促进作用。(4分)

(3) 分析“整零协作”模式对武汉城市圈汽车产业发展的积极作用。(6分)

(4) 从产业发展视角，简述推进武汉城市圈建设应采取的主要措施。(6分)

37. 阅读图文材料，完成下列要求。(24分)

意大利威尼斯地处地中海北部边缘的潟湖中(潟湖是被沙嘴、沙坝分割而与外海相分离的局部海水水域，是陆上河流与海水共同作用的产物)。潟湖又与海水相连通，水位受海水潮汐涨落影响大。为减少威尼斯的洪水威胁，早期意大利政府将很多汇入潟湖的河流改道外流。近年来，意大利斥巨资在威尼斯潟湖与外海之间设置三道水闸，采用摇动浮起闸门方案(需要时闸门可升起阻断洪水，不需要时落下沉入水底)。2021年2月末，受暖高压等因素影响，威尼斯的水位波动下降，以至于城中河道出现干涸，人们惊呼威尼斯水乡风光不再。下图为威尼斯区域图和水闸景观图。



(1) 分析图示早期沙坝的形成过程。(6分)

(2) 分析该城市河道出现干涸现象的自然原因。(4分)

(3) 分析河流改道对潟湖水环境可能造成的影响。(8分)

(4) 说明摇动浮起闸门方案相比传统高水闸的优点。(6分)



38. 阅读材料，完成下列要求（14分）

2022年9月，财政部发布公告，将延续免征车辆购置税政策，对购置日期在2023年1月1日至2023年12月31日期间内的新能源汽车免征车辆购置税。相对于传统的燃油车，新能源汽车具有不限号、免购置税的政策福利，还有更舒适的乘坐体验，以及使用成本较低等优势。当然，消费者对新能源汽车也有顾虑。购买新能源汽车时入门价格较高、驾驶新能源汽车时面临的“里程焦虑”、“充电难、充电慢”等因素制约着新能源汽车的发展。据央视报道，我国新能源汽车产销量连续7年位居世界第一，拥有全球最大的产业链，而且很多核心技术已实现突破。我国新能源汽车越来越多地走出国门，在海外的认可度持续提升。

结合材料，运用经济生活知识，分析我国新能源汽车快速发展的原因并说明其生产企业如何才能进一步拓展海外市场。

39. 阅读材料，完成下列要求（12分）

2023年春晚上演的小品《坑》，形象刻画了一位“不担当不作为、不肯干也不敢干、卷起袖子在一边看”的“躺平式干部”。中纪委网站发布点评指出，小品中的郝主任缺乏责任担当，漠视群众疾苦，还常常为自己找些冠冕堂皇的理由和借口，让人哭笑不得。最后的结局是，那个半年都没填上的坑，不仅坑到了新到任的马局长，也坑掉了郝主任自己的形象和位置。

“躺平式干部”的社会危害是显而易见的。他们的行为，贻误的是党和国家事业发展，损害的是民生福祉，伤害的是百姓的心。身为党员干部，应树立和践行正确的政绩观，摆正工作态度、改善工作作风。治“躺平式干部”需对症下药、多管齐发。既要选好人，又要问好责，让甘于躺平的干部再无立足之地！

结合材料，运用政治生活知识，分析说明如何才能让那些甘于躺平的干部再无立足之地。



40. 阅读材料，完成下列要求（26分）

材料一 2023年2月25日，第十九届国际络病学大会在北京召开，大会认为络病理论是我们中医药传承创新的典范。

络病理论源于《黄帝内经》，发祥于《伤寒杂病论》，将医和药相结合，多学科合作交叉，推动了络病研究的深入发展。在面对病毒类呼吸系统传染病对生命健康构成重大威胁时，以络病理论指导下研发的连花清瘟，在应对病毒类呼吸系统传染病方面优势突出，成为应对公共卫生事件的代表性中成药，为全球抗疫作出了积极的贡献，也推动了中医药文化的传承与发展。

材料二 中医药与西医药孰优孰劣？中西医药之争又该何去何从？

中医药讲究的是从根部治疗疾病，根据每个患者的不同病症，采取不同的治疗方案，提高免疫力，让人体自己战胜疾病；缺点是中药见效慢，味道苦涩。据中投顾问发布的报告显示，去年我国北上广三地零售药店中，中成药仅占市场总份额的30%。西药服用方便，疗效速度快，治疗周期短，先进医疗设备也能进行准确检查和治疗，让西医一跃成为世界上受众最广的医疗体系；而它的缺点是针对局部进行治疗，且会出现一些严重的副作用。

国务院印发的《中医药发展战略规划纲要》提出要坚持中西医并重，落实中医药与西医药的平等地位。只有兼容并蓄、相互借鉴，才能把中药从“一筐草”变为“一筐宝”，让中西医药都为民所用、共治百姓之疾，让中西医药完美结合引领潮流，不仅可以更好的疗愈九州大地，更能面向世界，为全人类的健康保驾护航。

(1) 运用“文化的传承与创新”知识，结合材料一，分析应如何推动中医药文化的传承与发展。（10分）

(2) 有人认为：中医药将被西医药取代。结合材料二，请运用矛盾特殊性的知识对此加以评析。（10分）

(3) 结合材料，以“中西文化各美其美、美美与共”为主题撰写一篇短文。（6分）  
要求：主题鲜明，表述清晰，逻辑严谨，字数在150字左右。



41. 交通与社会变迁密切结合。阅读材料，回答问题。

材料一 中国历代政府重视交通基础设施建设，开发利用水运，发展海外贸易通道，建设海港和码头，建造管理桥梁关津等。政府关注道路安全管理，加强对驿站的管理，在交通要冲设置关隘，由兵丁驻防，检查过往行人。主要交通干线的规划、施工和管理，由朝廷决策；地方交通道路的修缮、管理和养护，则由地方行政长官负责，使交通建设带有强烈的国家控制色彩。总体来看，中国古代的交通建设、交通规划和交通管理都体现出较高的水准，形成了全国性的交通法规。但中国古代交通系统首先服务于政治和军事，带有明显的皇权优先的色彩。如强化交通领域的等级身份和避让制度，形成了“贱避贵，少避长，轻避重，去避来”的通行规则，其中“贱避贵”体现了公共交通条件使用权利的差别和古代交通管理的等级制度，对交通城市产生了负面影响，给予民生的便利也相对有限。同时也逐渐形成了悠久的交通文化，如“同舟共济”“路不拾遗”的交通道德。

——摘编自陆文熙、陆铭宁在《古代中国政府的交通建设与管理》

材料二 中世纪英国王室非常重视具有商业性质的道路和桥梁建设。12世纪时，英国的《普通法》里，将通往港口和市场的道路列为“王家大道”，道路畅通被置于国王的保护之下。随着普通法的推行和国王司法管辖权的扩大，王家大道不仅包括军事线路，也包括通往港口、城市、集市的所有道路，对它们的破坏和阻塞是反对国王的犯罪行为。都铎和斯图亚特王朝时立法，教区负责维护其区域内的道路，住户每年义务工作六天，以满足国内贸易需要。1530年，议会通过了第一部《桥梁法令》，1555年颁布《道路法令》，打破了过往的治理必须遵循惯例的传统，成为此后道路网维护新举措的起点。17世纪以后，国内经济活动活跃，重型马车开始使用。1663年，议会通过了第一个收费公路法案，征收通行税。在市场经济的环境中，道路建设与道路管理密切结合。18世纪以后，道路管理方式逐渐按商业化的方式运作，由信托公司负责道路的经营维护，为英国迅速工业化建立了一个良好的公路网络。

——摘编自张卫良《工业革命前英国交通运输业的发展》

(1) 根据材料一概括中国古代交通管理的特点，并结合所学知识分析其对古代社会带来的影响。(15分)

(2) 根据材料二，说明与中国古代交通管理相比，英国交通管理不同之处，并结合所学知识分析其呈现不同的原因。(10分)



42. 阅读材料，回答问题。(12分)

材料 樊树志著《国史概要》第十三章的目录

第十三章 明——中华文明的余晖

81. “胡蓝之狱与皇权强化”

……

83. 海上走私贸易与倭寇

84. 商品经济的高水平发展

85. “全球化”贸易与白银资本

86. 耶稣会士与早期“西学东渐”

87. 正统思想与异端思想

材料反映了历史学者对明朝历史的研究认识，依据材料并结合所学，运用明代的相关史实对作者的研究认识进行解读。(要求：可任选一目录、也可从整体角度进行明确性的解读，持论有据，史实准确，表述清晰。)

(二) 选考题：共25分。请考生从2道地理题、3道历史题中每科任选一题作答。如果多做，则每科按所做的第一题计分。

43. 【地理——选修3：旅游地理】(10分)

伴随我国对新冠疫情政策的调整，春节出境旅游成为不少国人的选择。2023年春节期间，我国赴泰游客量将近3万，占出境人数的23%，在中国出境游客旅游目的地选择中排名第一。泰国副总理专程到机场迎接中国疫情政策调整后的首批中国游客，并用中文打出“中泰一家亲”条幅。多年中国春节出境目的地热门国家韩国今年人数剧减。

分析春节假期泰国成为我国游客主要旅游目的地的地理原因。



44. 【地理——选修6：环境保护】(10分)

沙棘是一种落叶性灌木，耐旱、抗风沙，适应能力强。在生态脆弱区，沙棘种植效益特别显著。“山坡坡栽树崖畔畔青，黄土高坡有了好风景；狂沙那个不起尘少见，沙棘绕村绿满眼……”这是陕北农民近年来哼唱的一首曲子。不少农民在退耕地里大面积种植沙棘，成为当地的生态树、先锋树、健康树、致富树。

分析沙棘种植对保护当地土地资源的意义。

45. 【历史——选修1：历史上重大改革回眸】(15分)

材料 20世纪初，随着帝国主义加紧侵略和军阀混战，中国社会处于激烈的动荡和危机之中，救亡的政治思潮纷纷涌现。“省自治和联省自治”成为20世纪初期颇有影响的资产阶级改良主义思潮。其方案是由各省民选省长，制定省宪法，确立省自治，进而通过联省自治谋求全国和平统一。各省军阀纷纷表示拥护省自治，旨在“利用民气，以图自保”。湖南军阀谭延闿首先宣布自治，西南各省军阀相率仿效。资产阶级应军阀之邀参与制宪，或著文立说，各抒己见。章太炎发表文章指出“近世所以治乱者，皆由中央政府权籍过高，……联省自治由本省人充当本省的文武官员，……自无争位攘权之事。”胡适则通过文章提出“军阀权限太多，中央无力制裁军阀。根据省自治的联邦制，……增加地方的实权，使地方充分发展其潜势力，来推翻军阀……已经可以成为号召的旗帜了。”1923年，随着曹锟贿选当上总统，公布《中华民国宪法》，“省自治和联省自治”的破产。

——摘编自程舒伟《议会政治与近代中国》

(1) 根据材料分析“省自治和联省自治”的资产阶级思潮实质，并结合所学知识简析其受到地方军阀拥护的原因。(6分)

(2) 根据材料并结合所学知识，对资产阶级改良派的救亡思潮产生的影响进行合理的解释。(9分)



46. 【历史——选修3：20世纪的战争与和平】

材料 1948年2月，斯里兰卡获得独立，建立了以僧伽罗人为主的政府。僧伽罗族是斯里兰卡最大的民族，约占总人口的74%，信仰佛教。另外18%的人口为信仰印度教的泰米尔人。泰米尔人声称斯里兰卡政府实行的语言、就业、教育和宗教等方面的政策严重损害了他们的利益，故要求独立，但遭到政府的反对和镇压，两个民族之间的矛盾酿成了尖锐的冲突。20世纪70年代，泰米尔人中的一些青年成立了一个名为泰米尔伊拉姆解放之虎（简称“猛虎”）的组织，开始从事争取独立的武装恐怖活动。常年内战不仅导致6万多人丧生，70多万人流离失所，造成斯里兰卡经济凋敝，而且给周边尤其是邻国印度造成了动荡局面。印度、美国、英国等先后宣布其为恐怖主义组织，也冻结了该组织的海外资产。因负担不起昂贵的战争费用，和谈成了猛虎组织最好的出路。同时，求和解反内战，谋和谈促和平成为斯里兰卡绝大多数民众的共同心愿。2009年5月18日，猛虎组织最高领导人被击毙，后政府宣布斯里兰卡长达25年的内战正式结束。

——摘编自李杨《论斯里兰卡内战》

(1) 根据材料并结合所学知识，简析斯里兰卡独立后发生内战的原因。(6分)

(2) 根据材料并结合所学知识，指出推动斯里兰卡内战结束的相关因素。(9分)

47. 【历史——选修4：中外历史人物评说】

材料 迦玛尔·阿卜杜尔·纳赛尔(1918--1970)是埃及前总统，领袖人物。纳赛尔具有强烈的民族主义情绪，他对埃及的殖民地地位怀着强烈的屈辱感，从青年时代起便献身于资产阶级革命。1952年7月21日纳赛尔领导“自由军官组织”发动政变，废黜法鲁克国王。1953年6月废除君主制，成立共和国。1954年纳赛尔出任总统兼总理，成为国家最高领导人。纳赛尔在执政期间(1954—1970年)取得了一定的社会进步和经济发展。他颁布宪法，把苏伊士运河收归国有，抗击英国、法国和以色列发动的侵埃战争，接受苏联援建阿斯旺高坝；使妇女享有更多权利；培育埃及新人以替代西方人员。他和铁托、尼赫鲁一起提倡不结盟，是不结盟运动的创始人之一。1956年埃及与新中国建交。1970年9月28日病卒。

——摘编自余建华《埃及民族英雄纳赛尔》

(1) 根据材料，概括纳赛尔对埃及的主要贡献，并结合所学知识，说明其活动的国际背景。(10分)

(2) 根据材料并结合所学知识，概括纳赛尔革命活动中所体现的精神。(5分)