

湖南省普通高中学业水平合格性考试(一)

地 理

时量:60分钟 满分:100分

一、选择题(本大题 25 小题,每小题 2 分,共 50 分。在每小题给出的四个选项中,只有一项符合题目要求)

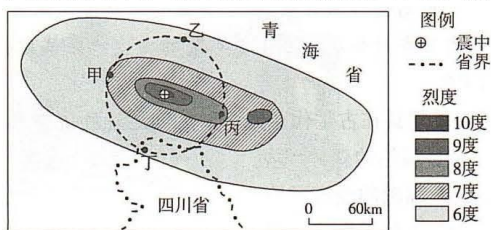
2022 年 10 月 9 日,迎来了观测水星的绝佳时机。在所有太阳系岩质行星中,人类对水星的探索次数是最少的。2021 年 10 月,欧洲航天局(ESA)与日本宇宙航空研究开发机构(JAXA)联合研发的太空探测器“比皮科伦坡”(BepiColombo)在阔别地球近三年后,首次捕捉并传回了水星的图像。据此,完成 1~2 题。

- 1.太阳系岩质行星中,水星最难以被观测的主要原因是其()
A.距离太阳最近 B.本身不发光 C.距离地球最远 D.体积最小
- 2.水星表面存在很多环形山(陨石撞击的结果),其形成的直接影响因素是水星的()
A.平均温度 B.大气层厚度 C.质量大小 D.公转轨道半径

2022 年 9 月 3 日,“启明星 50”大型太阳能无人机在陕西榆林顺利完成首飞任务,这是我国首款超大展弦比高空低速无人机,以太阳能为唯一动力能源。该机巡航高度可达 2 万米以上,是一款能够在高空连续飞行的“伪卫星”,可执行高空侦察、森林火情监测、大气环境监测、地理测绘、通信中继等任务。据此,完成 3~4 题。

- 3.对“启明星 50”无人机正常运行影响最大的是()
A.太阳能不稳定 B.太阳能能量集中 C.研制费用较高 D.操控技术不成熟
- 4.“启明星 50”无人机最大巡航高度在()
A.对流层 B.平流层 C.高层大气 D.太空
- 5.“启明星 50”无人机以最大巡航高度飞行时所在的大气层()
A.分布有若干电离层 B.对流运动显著 C.无云雨现象 D.大气密度最小

2021 年 5 月 22 日,青海省玛多县发生 7.4 级地震,震源深度 17 千米,右图为此次地震部分地区烈度分布图。我国将地震烈度分为 12 度,烈度越高,破坏越强。据此,完成 6~7 题。



- 6.此次地震的震源位于()
A.地壳 B.上地幔 C.下地幔 D.软流层
- 7.图中四地()
A.甲震级最高 B.乙烈度最高 C.丙破坏最强 D.丁震中距最大

隆河冰川是阿尔卑斯山脉最古老的冰川。然而,由于全球气候变化,在过去十年中,隆河冰川正在迅速萎缩。迄今为止,隆河冰川已有大约 40m 厚的冰层消失。为了防止冰川融化,瑞士环境部想出了一个奇招—给冰川盖上白色帆布“毛毯”(图 1)。图 2 为大气受热过程示意图。据此,完成 8~9 题。



图1

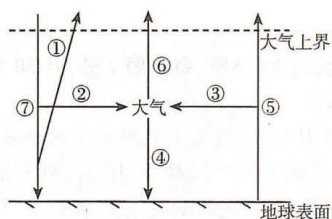


图2

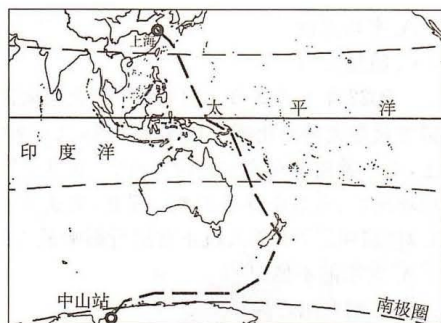
8. 二氧化碳等温室气体排放量增加导致全球气候变暖, 主要是因为()

- A. ⑥增大 B. ⑤增大 C. ④减小 D. ③增大

9. 为防止冰川融化而给冰川盖上白色帆布“毛毯”, 类似的原理如图2中的()

- A. ① B. ④ C. ③ D. ⑥

2022年4月20日, 参与中国第38次南极考察的“雪龙2”号极地科考船返回上海国内基地码头, 行程3.1万余海里。下图为“雪龙2”号去程路线图(上海—中山站)。据此, 完成10~11题。



10. “雪龙2”号经过的海域中, 海水盐度最高的是()

- A. 上海沿海海域 B. 澳大利亚中东部海域
C. 新西兰附近海域 D. 中山站附近海域

11. 从上海至赤道附近海域, “雪龙2”号吃水深度的变化大致是()

- A. 变深 B. 变浅 C. 先变深后变浅 D. 先变浅后变深

狼巷迷谷风景区, 位于安徽省滁州市凤阳县城东南30千米处, 是世界性的岩溶迷宫。迷谷内石灰岩形成于5.4亿年前的古生代寒武纪。下图为狼巷迷谷景观图。据此, 完成12~13题。



12. 凤阳县在古生代寒武纪时期的地理环境为()

- A. 湿热的森林环境 B. 温暖的浅海环境
C. 干热的沙漠环境 D. 寒冷的高山环境

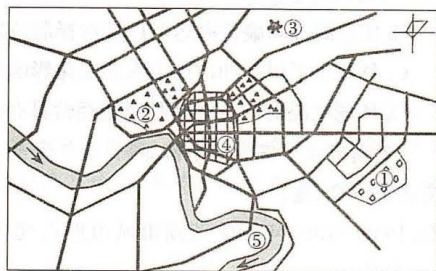
13. 凤阳县喀斯特地貌发育程度较我国西南地区低的主要原因是()

- A. 岩石坚硬, 不易被侵蚀 B. 地势险峻, 流水侵蚀作用强
C. 降水量较少, 流水溶蚀作用较弱 D. 气候湿润, 风化作用弱

人户分离是指中华人民共和国境内公民的经常居住地和常住户口登记地二者不一致，“人户分离”现象包括“有户(籍)无人”和“有人无户(籍)”两种形式。根据第七次全国人口普查结果可知，我国“人户分离”人口为 49276 万人。据此，完成 14~15 题。

14. 导致我国“人户分离”现象的主要原因是()
 A. 住房面积缩小 B. 户籍登记所致
 C. 人口流动频繁 D. 异地落户困难
15. 相对普遍存在“有户(籍)无人”现象的省级行政区是()
 A. 贵州 B. 上海 C. 广东 D. 浙江

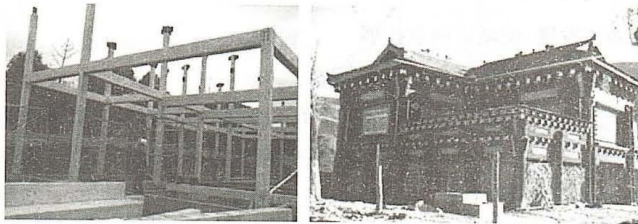
小王村在 N 市近郊，2020-2022 年全村进行了土地城镇化。后来村民回迁到某住宅小区，回迁后的村民王二夫妻开了一家以提供早餐为主的快餐店作为家庭主要收入来源。下图示意 N 市部分街区分布情况。全科试题免费下载公众号《高中僧课堂》据此，完成 16~17 题。



图例 均楼层20层街区 均楼层15层街区 道路
 均楼层16层街区 4星级旅游区 河流流向

16. 王二夫妻的快餐店所在街区最不可能是 ()
 A. ① B. ② C. ③ D. ④
17. N 市计划在⑤地建设重工业区，选址该地的主要目的是()
 A. 便于失地农民就业 B. 满足水陆交通需求
 C. 便于获取充足的水源 D. 减轻对城市的污染

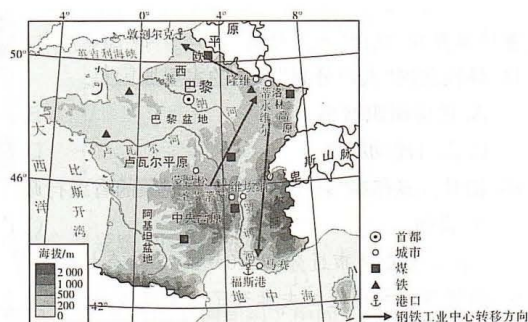
川西高原的鲜水河断裂带分布着众多藏式民居“崩柯”。“崩柯”在藏语中意为“木头围起来的房子”，它是一种框架式木结构建筑。下图为“崩柯”架构及建成后景观图。读图，完成 18~19 题。



18. 藏民采用“崩柯”建筑形式的主要优势是()
 A. 节省材料，容易建造 B. 结构稳定，抗震性好
 C. 透气通风，防火防盗 D. 扩展用地，便于出行
19. 针对藏式传统民居“崩柯”，当地政府今后应()
 A. 将废弃的崩柯民居全部修复 B. 吸收江南文化改造升级
 C. 有选择地将其作为旅游资源开发 D. 面向四川加速推广建造

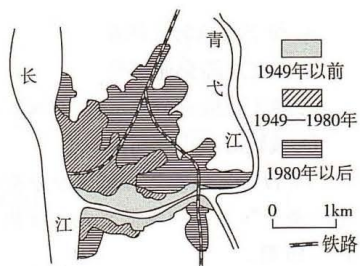
钢铁工业是法国工业的重要部门之一。法国钢铁工业的布局先后经历了三次较大的变化(如图)。目前，两大沿海钢铁工业基地的钢铁总产量已占到法国钢铁总产量的 60% 以上。据此，

完成 20~21 题。



20. 法国早期钢铁工业布局在中央高原的主要原因是该地()
 A. 地形平坦 B. 能源丰富 C. 靠近水源 D. 靠近市场
21. 法国钢铁工业布局的变化说明
 A. 现代信息技术引发企业经营模式发生巨大变革
 B. 优良海港和廉价海运对厂址选择起决定性作用
 C. 科技水平提高和市场需求的变化影响越来越大
 D. 环境状况对厂址选择和企业经营具有重要影响

芜湖市位于安徽省东南部, 长江与青弋江汇合处。下图为芜湖城市形态变化图。据此, 完成 22~23 题。



22. 1949- -1980 年影响芜湖市城市形态变化的主要因素是()
 A. 铁路 B. 河流 C. 政策 D. 地形
23. 铁路建设对芜湖市的影响是()
 A. 促进了芜湖市的形成与发展
 B. 阻隔了东西交通, 制约城市发展
 C. 促进沿线经济发展, 使城市向东扩展
 D. 铁路运量超越水运, 极大地促进物资集散

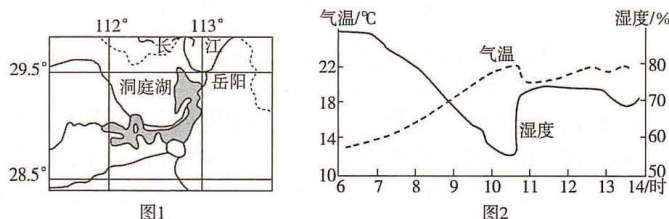
北部湾是中越两国陆地和中国海南岛环抱的一个半封闭海湾, 北部湾最宽处只有约 180 海里。2004 年以前, 整个北部湾均为中越权益主张的重叠区, 历史上从未划分过。经过多次谈判, 2004 年 6 月 30 日, 中越划定了北部湾海上边界线。据此, 完成 24~25 题。

24. 中越两国协商划定北部湾海上边界线, 主要体现的我国海洋发展战略是()
 A. 维护国家海洋权益 B. 发展海洋经济
 C. 提高全民海洋意识 D. 保护海洋环境
25. 协定中划分至我国的北部湾海域()
 A. 全部为我国领海 B. 全部为专属经济区
 C. 属于领海和毗连区 D. 属于领海和专属经济区

二、非选择题(本大题 3 小题,共 50 分)

26. 阅读图文材料,完成下列各题。(18 分)

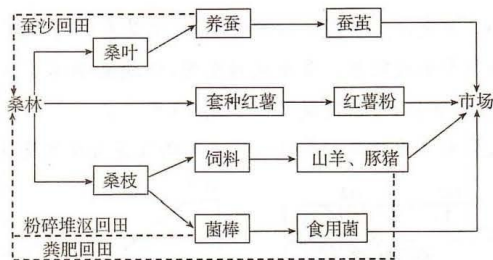
湖陆风包括湖风和陆风,是较大湖泊与陆地之间形成的以 24 小时为周期的地方性风,其影响范围小。洞庭湖是我国第二大淡水湖,也是重要的湿地资源。岳阳市位于洞庭湖东北部,受湖陆风影响较明显。多年观测发现,该地夏季湖陆风较强。近些年,岳阳市城市建成区面积扩张明显,当前建成区面积比 40 年前扩大了 10 多倍。图 1 为洞庭湖与岳阳市位置示意图,图 2 为岳阳市某日 6-14 时的气温与湿度变化示意图。



- 洞庭湖参与的水循环类型是_____(填“陆地内循环”或“海陆间循环”),其水循环最活跃的季节是_____(填“冬季”或“夏季”)。(4 分)
- 岳阳市该日陆风转换为湖风的时间是_____(填“6-7 时”或“10-11 时”),判断的主要依据是该时段岳阳市空气_____(填“湿度上升”或“温度上升”)。(4 分)
- 洞庭湖湿地是鸟类的天堂,鸟类最多的季节是_____(填“冬季”或“夏季”)。为保护洞庭湖生态环境,恢复湿地,目前采取的主要措施是_____(填“生态补水”或“退田还湖”)。(4 分)
- 随着岳阳市城市建成区面积扩张,说明该地湖陆风强度变化特点及原因。(6 分)

27. 阅读图文材料,完成下列各题。(18 分)

桑树适应环境的能力强,受自然条件限制少。桑枝需要夏、冬两伐,但大量桑枝堆在田间地头易腐烂生虫。广西凌云县平怀村地处典型的喀斯特石山区,全村只有不到 1 万亩土地,且缺水严重,旱地多,曾是远近闻名的特困村。2002 年起,平怀村开始种桑养蚕,发展出桑蚕生产的“平怀模式”,实现了脱贫致富。为促进经济可持续发展,目前平怀村又试种果桑,产出的桑果(桑葚)酸甜多汁,是经济价值较高的水果。下图为“平怀模式”示意图。

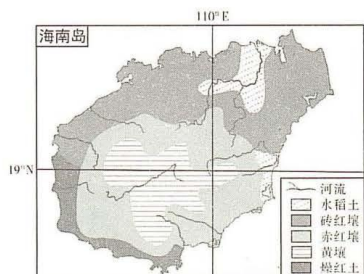


- 平怀村典型的喀斯特石山地貌是_____(填“流水侵蚀”或“风力侵蚀”)作用的结果。该石山地貌的主要岩石类型是_____(填“花岗岩”或“石灰岩”)。(4 分)
- 平怀村发展农业生产的限制性因素是_____(填“热量不足”或“水资源不足”)。“平怀模式”因地制宜,以_____(填“桑林种植”或“养蚕”)为核心,实现农业产业多元化发展。(4 分)
- 桑葚易腐烂变质,其能销售至全国各地,主要得益于_____(填“冷藏保鲜技术”或“防腐技术”)的发展。为提升桑葚经济价值,最适合发展_____(填“饮料工业”或“旅游业”)。(4 分)
- 该村目前计划扩大桑果种植规模。你是否赞同?表明观点并说明理由。(6 分)

28. 阅读材料，完成下列各题。(14 分)

材料一海南热带雨林国家公园地处热带北缘，属于热带海洋性季风气候区，年均温 22.5°C~26°C，多年平均降雨量为 1 759 毫米。

材料二右图为海南岛主要土壤类型分布示意图。



- (1) 海南岛热带雨林植被垂直结构_____(填“简单”或“复杂”), 林下树干上可见大量的_____(填“藤本植物”或“草本植物”)。(4 分)
- (2) 海南岛的耕作土壤类型为_____(填“水稻土”或“砖红壤”), 海南岛自然土壤中的有机质含量_____(填“高”或“低”)。(4 分)
- (3) 简述可改良或养护该地土壤的人类活动。(6 分)

关于我们

自主选拔在线是致力于提供新高考生涯规划、强基计划、综合评价、三位一体、学科竞赛等政策资讯的升学服务平台。总部坐落于北京，旗下拥有网站（[网址：www.zizzs.com](http://www.zizzs.com)）和微信公众平台等媒体矩阵，用户群体涵盖全国 90% 以上的重点中学师生及家长，在全国新高考、自主选拔领域首屈一指。

如需第一时间获取相关资讯及备考指南，请关注**自主选拔在线**官方微信号：**zizzsw**。



 微信搜一搜

 自主选拔在线

