

高三文科综合

考生注意：

1. 本试卷分选择题和非选择题两部分。满分 300 分，考试时间 150 分钟。
2. 答题前，考生务必用直径 0.5 毫米黑色墨水签字笔将密封线内项目填写清楚。
3. 考生作答时，请将答案答在答题卡上。选择题每小题选出答案后，用 2B 铅笔把答题卡上对应题目的答案标号涂黑；非选择题请用直径 0.5 毫米黑色墨水签字笔在答题卡上各题的答题区域内作答，**超出答题区域书写的答案无效，在试题卷、草稿纸上作答无效。**
4. 本试卷主要命题范围：高考范围。

一、选择题：本题共 35 小题，每小题 4 分，共 140 分。在每小题给出的四个选项中，只有一项是符合题目要求的。

空间基尼系数是衡量产业空间集聚程度的一种指标，值在 0 和 1 之间，值越小，表示该行业空间分布越均匀，集聚程度越低。小陆家嘴，俗称陆家嘴中心区，是上海乃至全国重要的金融贸易区和高档商务区，汇集了众多跨国公司总部。下表示意小陆家嘴 23 栋重要商务楼宇内七类行业企业分布的空间基尼系数。据此完成 1~3 题。

行业类型	金融业	制造业	信息传输、软件和信息技术服务业	租赁和商务服务业	交通运输及仓储	批发和零售业	房地产业
空间基尼系数	0.195	0.424	0.406	0.252	0.448	0.659	0.309

1. 小陆家嘴吸引众多跨国公司总部入驻，主要是因为该地区

- ①经济发展水平高 ②生态环境好 ③信息通达度高 ④消费市场广阔

A. ①② B. ①③ C. ②④ D. ③④

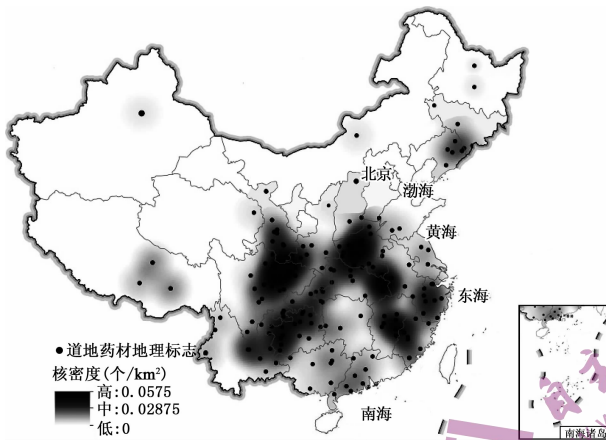
2. 下列行业类型中，在小陆家嘴聚集程度最高的是

- A. 房地产业 B. 制造业
C. 租赁和商务服务业 D. 批发和零售业

3. 小陆家嘴金融业空间基尼系数低的主要影响因素是

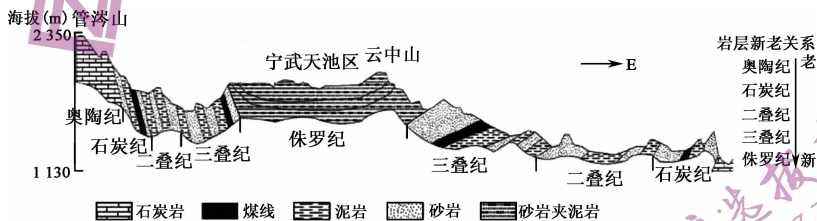
- A. 市场 B. 地租
C. 技术 D. 劳动力

道地药材指在特定自然环境下，经过中医临床长期应用优选出来的具有生长期长(保证药效)、质量稳定、知名度较高的中药材。近年来，我国多地道地药材经地方政府申请被国家认定为地理标志产品。下图示意我国道地药材地理标志核密度分布(核密度指每平方千米道地药材地理标志个数)。据此完成 4~6 题。



4. 与我国东部地区相比,西北地区道地药材地理标志核密度较小,主要是因为该地区
- A. 气候干旱 B. 人类活动较少 C. 环境破坏多 D. 地形差异小
5. 四大直辖市中,道地药材地理标志核密度最大的是
- A. 北京市 B. 天津市 C. 重庆市 D. 上海市
6. 近年来,我国道地药材申请地理标志产品的数量越来越多,其主要影响因素是
- A. 环境 B. 市场 C. 交通 D. 科技

宁武天池区是指位于山西宁武县(39°N,112°E)管涔山与云中山之间夷平面(在长期地壳相对稳定过程中,经过剥蚀—堆积作用,形成的准平原)上的高山湖泊群,海拔约为1900 m。据野外考查发现,宁武天池区及周边地层主要由古生代和中生代沉积岩组成。下图示意宁武天池区及周边地区东西向地质剖面。据此完成7~9题。



7. 宁武天池区的主要补给水源是
- A. 大气降水 B. 地下水 C. 河流水 D. 冰雪融水
8. 宁武天池区所处的地质构造为
- A. 背斜 B. 向斜 C. 地堑 D. 地垒
9. 准确判断宁武天池湖泊群形成的地质年代,需重点研究该湖泊群
- A. 周边地层的形成年代 B. 底部砂岩夹泥岩的形成年代
- C. 湖相沉积地层的底界年龄 D. 湖相沉积地层的上界年龄

土壤有机碳含量是衡量土壤肥力的重要指标,其数值大小与气候、植被、人类活动干扰等有关。下图1示意伊犁河谷位置,下图2示意伊犁河谷不同植被类型下土壤表层(0~10cm)有机碳含量变化。据此完成10~11题。



图1

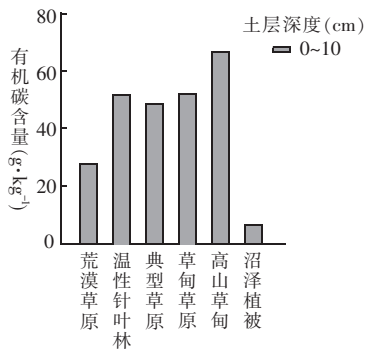
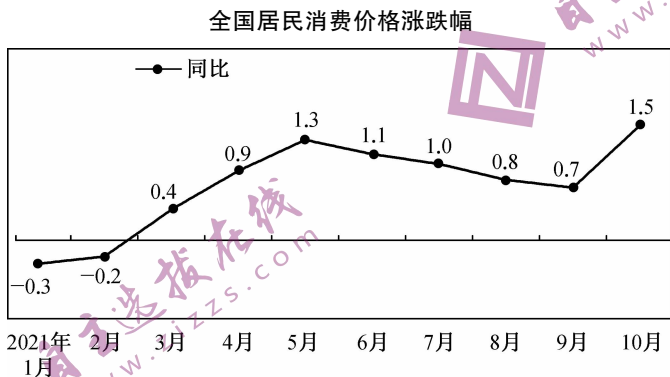


图2

10. 推测伊犁河谷不同植被类型下土壤表层有机碳含量随海拔升高表现出的总体变化趋势是
 A. 先增后减 B. 先减后增 C. 减小 D. 增大
11. 与同纬度的内蒙古温带草原相比,伊犁河谷高山草甸表层土壤有机碳含量明显偏高,主要是因为伊犁河谷高山草甸区
 ①降水丰富,植被茂盛 ②农耕活动多,对土壤养护好 ③昼夜温差大,土壤发育较快 ④海拔高,气温低
 A. ①③ B. ①④ C. ②③ D. ②④
12. 下图为 2021 年 1~10 月份我国居民消费价格同比涨跌幅情况。不考虑其他因素,若这一趋势持续延续,其带来的影响有



注:按照国际惯例,当居民消费价格指数(CPI)增幅连续超过 3%时,即意味着有通货膨胀风险;CPI 低于 1%时,则有通货紧缩的风险。

- ①货币的实际购买力将减弱 ②城乡居民可支配收入增加
 ③经济增长滞缓,陷入衰退 ④城镇居民的生活负担加大
 A. ①② B. ①④ C. ②③ D. ③④
13. 2021 年的“双 11”,过得有些“静悄悄”。尽管从最终公布的数据上看,2021 年“双 11”仍然刷新了天猫、京东等主流平台的销售额纪录,但在社会观感上,“双 11”已经逐渐从“疯狂”“热情”变成了“持重”“理性”。对此,下列评论合理的是
 ①“疯狂”启示企业发展应坚持以数据论成败 ②“持重”意味着企业该收起低价拼杀的锋芒
 ③“热情”背离市场精神,必然被市场所抛弃 ④“理性”表明居民消费观念日趋成熟与稳重
 A. ①③ B. ①④ C. ②③ D. ②④
14. 逆回购,指资金融出方将资金融给资金融入方,收取有价证券作为质押,并在未来收回本息,并解除有价证券质押的交易行为。即资金融出方获得质押的债券,把钱借给资金融入方。2021 年 10 月末,央行一周内连续 5 个工作日开展 2 000 亿元逆回购,投放资金总额达 10 000 亿元。央行此举发挥作用的传导路径是
 ①缓解市场主体的融资难题 ②保持市场流动性合理充裕
 ③商业银行的贷款规模扩大 ④达成经济稳中求进的局面 ⑤执行积极稳健的财政政策
 A. ⑤→②→③→④ B. ①→③→②→④
 C. ⑤→①→③→④ D. ②→③→①→④
15. 我国坚持开放发展是基于适应我国经济发展阶段变化作出的战略选择,也是推动建设开放型世界经济的实际行动。进入新发展阶段,实行高水平开放就是要依托我国超大规模市场,吸引和集聚全球优质资源要素,在更高层次的合作与竞争中增强我国经济竞争力与影响力。这就要求我们
 ①加快建立与国际通行规则相衔接的制度体系
 ②努力实现从扩大进口到扩大出口的结构转变

③放宽国内市场缺口较大领域的外资股比限制

④以提振外需为战略基点重塑国际竞争新优势

A. ①③

B. ①④

C. ②③

D. ②④

16. 2021年11月16日,某市F区53万余名选民到投票站庄严地投下自己神圣的一票,顺利选举产生新一届区人大代表256名,镇人大代表678名,换届选举工作圆满完成。下列对本次换届选举的认识正确的有

①选民到投票站投票是等额选举的表现 ②选民依法行使了选举权以及被选举权

③只有现场投票才能避免贿赂选民现象 ④以上选举方式是选民意志的直接表达

A. ①②

B. ①③

C. ②④

D. ③④

17. 2021年11月8日至11日,中国共产党第十九届中央委员会第六次全体会议在北京举行。全会听取和讨论了习近平受中央政治局委托作的工作报告,审议通过了《关于召开党的第二十次全国代表大会的决议》。全会强调,全党必须永远保持同人民群众的血肉联系,团结带领全国各族人民不断为美好生活而奋斗。由此可见

①国家权力机关行使重大事项的决定权 ②民主集中制是中国共产党的组织原则

③牢记使命是我党推进开拓创新的动力 ④中国共产党坚持立党为公、执政为民

A. ①③

B. ①④

C. ②③

D. ②④

18. 在《联合国气候变化框架公约》第三十六次缔约方大会召开之际,中国相继发布了《中共中央国务院关于完整准确全面贯彻新发展理念 做好碳达峰碳中和工作的意见》和国务院《2030年前碳达峰行动方案》。中国此举体现了我国

①坚定走绿色高质量发展道路的决心 ②为全球生态环境治理提供法律保障

③携手各方积极共建地球生命共同体 ④是全球生态环境保护建设的主导者

A. ①②

B. ①③

C. ②④

D. ③④

2021年9月26日,影视剧《功勋》在北京卫视、东方卫视、浙江卫视、江苏卫视首播。据此完成19~20题。

19. 《功勋》讲述了中国首批8位“共和国功勋”人物的真实故事,该片自开播以来便口碑爆棚,收视率持续攀升,它以9.1的豆瓣高分顺利地完成了收官之战,成为主旋律题材“叫好又叫座”的又一典型。这一现象体现了

A. 文化可与经济相互交融的特点

B. 弘扬主旋律是文化发展的基础

C. 迎合大众口味才能成就好作品

D. 中华优秀传统文化已深入人心

20. 剧中8位“共和国勋章”获得者的不凡故事和品格境界感染了观众,“直抵人心”,每一集都让人泪崩破防。这些真实事例,让人读懂了“奋斗”和“牺牲”从来就不是抽象概念,它就来自于生活中的每一次选择、对目标的每一分坚持、思想上的每一次成长、艰难挫折中的每一次磨砺。这对文化创作的启示是

①从人民群众的伟大实践中汲取丰富营养 ②宣传有选择的奋斗,反对无意义的牺牲

③立足红色资源才能挖掘有感染力的素材 ④反映时代的精神风貌,传播社会正能量

A. ①②

B. ①④

C. ②③

D. ③④

21. 2020年以来,党中央立足我国当前经济社会发展,着眼长远发展,围绕供给提升和消费升级出台一系列稳投资政策,发挥有效投资的关键作用,既稳住了当下,也开启了未来。从辩证唯物论角度看,这启示我们

①要努力实现客观与主观具体的历史的统一 ②想问题、办事情要从客观存在的事物出发

③发挥正确意识对改造客观世界的指导作用 ④用感官的眼睛揭示事物内部的本质和规律

A. ①③

B. ①④

C. ②③

D. ②④

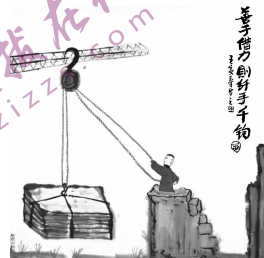
22. 种子是农业的“芯片”。目前,我国种业发展明确了实现种业科技自立自强、种源自主可控的总目标。种业发展重点要在资源保护利用、科研攻关等方面下功夫,要加快补齐种业短板,同时加快壮大产业主体,提升供种能力,净化种业市场环境。可见,做强现代农业“芯片”需要
- ①树立创新意识,建立自己的科研力量 ②总结世界种业发展共性用于实践指导
③着重把握复杂事物发展中的主要矛盾 ④创造条件防止矛盾主次方面相互转化

A. ①③ B. ①④ C. ②③ D. ②④

23. 右面漫画《善于借力 则纤手千钧》对我们实现人生价值的启示是

- ①培养并施展好自己的专业特长
②立足实际,寻找对应工作思路
③排除干扰,坚定正确理想信念
④善于利用社会提供的客观条件

A. ①② B. ①③
C. ②④ D. ③④



24. 山东临沂出土的战国《商肆》竹简记载,“为肆邪分列疏数”,就是说市肆按“列”(性质)加以划分。同时又要求,货贵的肆不超过七尺,货贱的肆不超过十尺。还规定:“市啬夫使不能独利市”,即不准市吏垄断市的利益。材料体现了当时

A. 已形成一定的商业管理规范 B. 市场管理呈现重农抑商的特点
C. 政府扶持是经济发展的主因 D. 官营商业与民营商业竞争激烈

25. 唐朝初年,尚书省的地位明显高于中书、门下两省,其实际最高长官尚书仆射为群相之首。贞观年间,唐太宗有意削弱尚书仆射的权力,并最终将其架空;同时委派亲信重臣主持门下省的工作,又在门下省设立政事堂,使三省长官同堂议事,确立了三省长官并重的局面。据此可知,唐太宗时

A. 三省重新进行职能分工 B. 三省体制已名存实亡
C. 君主专制统治得到加强 D. 宰相权力最终被架空

26. 南宋中期以后,出现了大量专心于理学而放弃科举的士人。如徐子仪,将理学要义用之于现实,不以“穷达易其志”,能够“事亲孝,为兄友,处族义,与乡和”,迎合了底层百姓的需要。这些士人通过讲学、授徒、著述和道德示范,使理学思想深入民间,取得了“化俗乡里”的效果。这些举动

A. 巩固了理学的正统地位 B. 完成了儒学的理论化
C. 开创了儒学的朴实学风 D. 推动了理学的世俗化

27. 下表为清代创设的三个机构。这些机构的职能划分

机构	理藩院	内务府	军机处
职能	对内地十八行省之外的少数民族地区进行管理	对皇帝个人及其有关家族的保护	实现皇帝对军事和行政等核心权力的高度控制

A. 实现了中枢权力的制衡 B. 体现了家国一体的特点
C. 加剧了清代吏治的腐败 D. 使军机处成为法定机构

28. 1853年,清政府为筹措镇压太平军的军饷,制定厘金制度,规定用兵各省得由地方督抚自行掌握,酌量抽厘,各省厘金制度“各自为政”,并且各省对户部照例“不造报销”。这反映了

A. 皇帝的权力受到了限制
B. 晚清的政权结构发生重大变化
C. 统治危机冲击中央集权
D. 地方机构开启半殖民地化进程

29. 下表为 1923~1924 年中国关于科学与人生观关系的学术论争情况。造成这一论争的主要原因是

派别	玄学派	科学派
观点	反对科学主义,认为科学本身就含有有害的生命观、粗糙的功利主义和过度的行动主义	科学是人生观的基础与核心,科学的方法是万能的,是放之四海而皆准的普遍真理

- A. 近代以来西方文化强烈冲击
B. 传统文化不适应近代化的需要
C. 中国走向近代化的必然要求
D. 资产阶级的人生观已深入人心
30. 1941 年太平洋战争爆发后,日本要求“伪满洲国”将产出原煤的 30%(2.28 亿吨),生铁 40%(1200 万吨)运往日本;日军与汪精卫伪政权签订协议,以发行或保证之公债库券为抵押放款等,为日本军队提供资金支持。以上做法旨在
- A. 把中国作为日本的战争基地
B. 优化经济全球化下合作分工
C. 促进日占区产业的健康发展
D. 实现东亚区域经济共同繁荣
31. 20 世纪 70 年代初,基辛格、尼克松先后访华,引发了苏联的强烈反应。《真理报》发表评论说:北京正在利用“美国牌”努力加剧美苏对抗,其主要考虑并不在外交关系的正常化,而是想实现其更大的权力目标。苏联军队报纸《红星报》则猜测,美、日、中三国正在逐渐形成一个集团。这说明
- A. 美国力图抵消苏联对中国的威胁
B. 美苏两家平分世界的时代结束
C. 中美关系改善冲击了世界旧格局
D. 苏联加快中苏关系正常化步伐
32. 古希腊智者学派提出“人是万物的尺度”的著名命题。苏格拉底反对智者学派的这种相对主义,认为客观真理是存在的,并为各种伦理道德范畴寻求普遍的定义。这说明苏格拉底
- A. 创建逻辑论证反对智者学派
B. 重塑社会道德以挽救城邦危机
C. 开创一门新的哲学研究领域
D. 把人从神学的束缚中解放出来
33. 1870 年,法兰西第三共和国成立后,部分法国人及国民议会仍倾向实行君主立宪制,同时国内外的保皇党人也蠢蠢欲动。1884 年,在共和派的努力下,议会通过的 1875 年宪法修正案规定:“政府的共和形式不得成为修改提议的对象”“凡曾经统治过法国的家族不得当选为共和国总统”。该修正案
- A. 在法律上确立了民主共和政体
B. 是工业资本主义发展的必然结果
C. 表明总统凌驾于立法机关之上
D. 从法律上阻断了保皇派复辟道路
34. 1929 年,苏联同西方签订了 70 多个项目的技术援助,在第一个五年计划期间建立起一大批现代化骨干企业;与此同时,在苏联工作的外国专家达 1919 人,技术人员 10655 人,分别比 1928 年增加了 4 倍多和 20 多倍。这表明当时苏联
- A. 突破了战时共产主义的藩篱
B. 经济发展高度依赖于国际资本支持
C. 迎合了世界经济全球化趋势
D. 化外部危机为本国经济建设的契机
35. 1960 年 9 月,伊朗、伊拉克、科威特、沙特阿拉伯等国,决定联合起来共同对付西方石油公司,维护石油收入,并宣告成立石油输出国组织——“欧佩克”;1961 年,第三世界部分国家在埃及纳赛尔、印度尼赫鲁以及南斯拉夫铁托的领导下发起了不结盟运动。这些举动
- A. 阻碍了区域集团化的发展
B. 有利于世界格局的多极化
C. 加强了社会主义阵营团结
D. 消除了霸权主义负面影响

二、非选择题:共 160 分。第 36~42 题为必考题,每个试题考生都必须作答。第 43~47 题为选考题,考生根据要求作答。

(一)必考题:共 135 分。

36. 阅读图文材料,完成下列要求。(24 分)

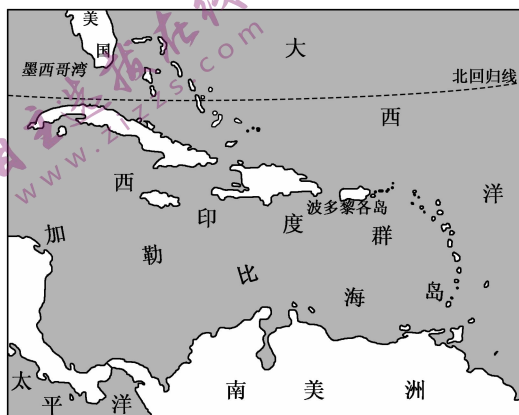
江苏省泰兴市的黄桥镇(20 万人左右),被誉为中国的“提琴之乡”,当地人制琴已有 50 多年的历史。20 世纪 60 年代,从上海国营提琴厂回乡的工人把提琴制作技术带到了黄桥镇,当地制琴产业开始发展并且迅速占领国内市场。但是到了 20 世纪 90 年代,整个提琴产业发展遇到了瓶颈。2000 年后,黄桥镇制琴企业经过调整,不断发展壮大。目前,当地拥有 220 多家提琴生产及配套企业,每年生产的各类提琴约占世界总量的 30%,产品远销欧美多个国家和地区,成为全球最大的提琴生产基地。下图示意黄桥镇地理位置。



- (1)说明 20 世纪 60 年代黄桥镇发展制琴产业的优势条件。(6 分)
- (2)推测 20 世纪 90 年代黄桥镇提琴产业发展遇到瓶颈的主要原因。(4 分)
- (3)近年来,黄桥镇制琴产业在不断增添自动化程度高的机械设备。试简述理由。(6 分)
- (4)请为黄桥镇制琴产业可持续发展提出合理建议。(8 分)

37. 阅读图文材料,完成下列要求。(22 分)

波多黎各岛,是西印度群岛中的大安的列斯群岛东端岛屿,北临大西洋,南濒加勒比海,属热带海洋性气候,年平均气温约为 28°C 。波多黎各岛易受飓风(指在中东太平洋和北大西洋上生成及活动的强热带气旋)侵袭。该群岛曾遭受 5 级飓风(相当于 17 级以上台风)玛利亚肆虐,不仅造成巨大的人员伤亡和财产损失,还对当地的森林造成了巨大的破坏。下图示意波多黎各岛地理位置。



- (1)分析波多黎各岛附近海域多飓风的主要原因。(6 分)
- (2)列举飓风玛利亚肆虐波多黎各岛时可能引发的次生灾害。(4 分)

(3)推测遭飓风玛利亚破坏后波多黎各岛森林发生的变化。(6分)

(4)说明波多黎各岛森林变化对自然地理环境的影响。(6分)

38. 阅读材料,完成下列要求。(14分)

2021年7月,商务部等11部门印发《城市一刻钟便民生活圈建设指南》(以下简称《建设指南》)提出,到2025年,建设一批布局合理、业态齐全、功能完善、智慧便捷、规范有序、服务优质、商居和谐的城市便民生活圈,让“从家出发,步行不超过15分钟,休闲、生活、购物等需求都可得到满足”的愿景成为现实。

《建设指南》明确提出:探索多种建设运营模式,鼓励社会力量在便民利民惠民的原则下参与便民生活圈投资建设和招商运营;因地制宜发展品质提升类业态,优先发展居民对生活品质提升最迫切需要的老年康护、特色餐饮、运动健身、新式书店、幼儿托管等业态;加强对污染排放、占道经营等现象的管理,对洗染、理发、沐浴等用水量较大的场所,提倡使用节水节能技术和设备;以人为本、保障基本,优先满足居民最关心最迫切最现实的生活需求,关注年轻人时尚消费的同时,兼顾社区老年人等群体的特殊需求,充分体现便民利民惠民的宗旨。

结合材料,运用经济生活知识,分析国家制定《建设指南》相关要求的原因。

39. 阅读材料,完成下列要求。(12分)

2012年12月4日,中共中央政治局会议审议通过了《中央政治局关于改进工作作风、密切联系群众的八项规定》(以下简称《中央八项规定》)。会议强调,要抓作风建设,以良好党风带动政风民风,真正赢得群众信任和拥护。

九年前的12月4日,中央八项规定出台。作为十八大后制定的第一部重要党内法规,为全党改进作风发出了动员令。九年来,以习近平同志为核心的党中央坚持不懈推动落实中央八项规定精神、持之以恒正风肃纪。从群众反映强烈的违规公款吃喝、公款旅游、大办婚丧喜庆事宜等具体问题抓起,从月饼粽子、烟花爆竹、贺卡挂历等“小事小节”入手,一个节点一个节点坚守,一个问题一个问题解决。遏制“舌尖上的浪费”,整治“车轮上的腐败”,清理“超标办公用房”,纠正“会所里的歪风”,治理“指尖上的形式主义”,紧盯不担当、不作为、乱作为、假作为,亮剑懒政怠政,对歪风邪气露头就打,对顶风违纪严肃查处。数据显示,自中央八项规定出台以来,截至2021年10月底,全国纪检监察机关共查处违反中央八项规定精神问题约67万件,党纪政务处分约59万人。

结合材料,运用政治生活知识,说明党中央持续强化正风肃纪对我国政府工作的启示。

40. 阅读材料,完成下列要求。(26分)

2021年10月23日,十三届全国人大常委会第三十一次会议通过《中华人民共和国家庭教育促进法》,这是我国首次就家庭教育进行专门立法。

中国人的“国家”观,一向是“国”与“家”不可分开,“国”是罩着、护着“家”的,所谓“家国情怀”,在根底上也强调的是家庭观与国家观的融通。家庭教育关乎每一个孩子的成长和家庭的和谐,关乎社会主义建设者和接班人的培养,最终指向国家发展、民族进步、社会稳定。该法把家庭教育放在法律高度去认识,把“家事”变成了“国事”,着力解决当前阶段家庭教育中存在的养而不教、教而不当等教育问题。

该法明确,父母或者其他监护人承担对未成年人实施家庭教育的主体责任,应树立正确的家庭教育理念,自觉学习家庭教育知识,针对不同年龄段未成年人的身心发展特点,开展家庭教育。教育未成年人崇德向善、尊老爱幼、热爱家庭,帮助未成年人树立正确的成才观和劳动观念等。县级以上地方人民政府应当加强监督管理,减轻义务教育阶段学生作业负担和校外培训负担,畅通学校家庭沟通渠道,推进学校教育和家庭教育相互配合。居民委员会、村民委员会配合家庭教育指导机构组织面向居民、村民的家庭教育知识宣传。

- (1)结合材料并运用文化生活知识,说明我国就家庭教育进行专门立法的积极意义。(10分)
- (2)结合材料并运用联系的观点,说明我国进行专门立法把“家事”变成“国事”的必要性。(12分)
- (3)有人认为,家庭教育立法,变相增加了家庭教育负担,给了家长更多的约束。请你对此观点提出两点看法予以批驳。(4分)

41. 阅读材料,完成下列要求。(25分)

材料一 宋朝海上“丝绸之路”示意图



“宋元时代,海上丝绸之路之上展开了四通八达并且前所未有的商品及其技术交流。与此同时,生活习俗、宗教信仰、思想艺术的交流也空前提升。”

——[美]斯塔夫里阿诺斯《全球通史》

材料二 虽然古代丝绸之路在不同历史时期有起有伏,但通过贯穿东西方的陆海通道,最终实现了人类文明史上商品物产大流通、科学技术大传播、多元文化大交融。

从历史上看,丝绸之路兴盛之时大都是古代中国最强盛之时。从汉唐到宋元,从明代到清中叶,我国综合国力强盛,为丝绸之路的发展奠定了基础、提供了可能。经济社会的高度繁荣,使我国成为丝绸之路发展史上当之无愧的引领者。历代政府通过设置官职、制定规则、出台政策,为丝绸之路贸

易提供了制度支持;稳定边疆、建立驿站,为丝绸之路的畅通提供了安全保障。在“一带一路”建设中,离不开政府引导和参与主体的有机结合、相互协调,只有使两者形成合力,才能激发出持续推动“一带一路”建设的活力。汉唐宋元时期国家统一、社会稳定,先后与沿线上百个国家或民族和睦相处。古罗马、波斯、大食等国“使者相望于道”、“商旅不绝于途”,丝绸之路赢得了大发展、大繁荣。历史表明,和平稳定的政治局面和共同发展的共赢理念,是推动丝绸之路走向繁荣的关键因素,也是丝绸之路的本质属性。开放包容是古代丝绸之路的重要支撑。多种文明汇聚而成的价值底蕴,是古代丝绸之路充满活力的动力源泉,也是丝绸之路魅力永恒的精髓所在。

——摘编自《古代丝绸之路的历史价值及对共建“一带一路”的启示》

- (1)根据材料一并结合所学知识,概括宋元时期海上“丝绸之路”的主要特征。(12分)
- (2)根据材料一、二,说明古代丝绸之路对世界发展的作用。综合上述材料并结合所学知识,谈谈古代丝绸之路对今天我们共建“一带一路”的历史启示。(13分)

42. 阅读材料,完成下列要求。(12分)

材料 近代科学革命的实质是科学信念和思想的转换。人们的思想从传统束缚中解放出来,重视实际和理论,从而促进科学革命的发生。欧洲文艺复兴促进了西方世界人的觉醒,人本主义复归带来了西方近现代科学技术繁荣。中西方科技发展速度自中世纪起形成强烈对比,东方逐渐在各领域落后于西方。为什么这一划时代的发展(科学革命)会出现在西方呢?一个原因在于文艺复兴的人文主义学术成就。学者和艺术家……不再希望通过穆斯林和经院哲学家的变形眼镜来看古人,而是直接求助于原始资料,亲自掘起雕像、阅读原文。……若无西欧的缩小匠人与学者之间鸿沟的有利社会环境,人类学识上的这些成果独自原不可能引起科学革命。

——据[美]斯塔夫里阿诺斯《全球通史》

结合材料与所学世界史的相关知识,围绕“影响近代东西方变化的因素”,自拟论题,并予以阐述。(要求:论题明确,史论结合,论证充分,表达清晰。)

(二)选考题:共 25 分。请考生从 2 道地理题、3 道历史题中每科任选一题作答。如果多做,则每科按所做的第一题计分。

43. [地理——选修 3:旅游地理](10 分)

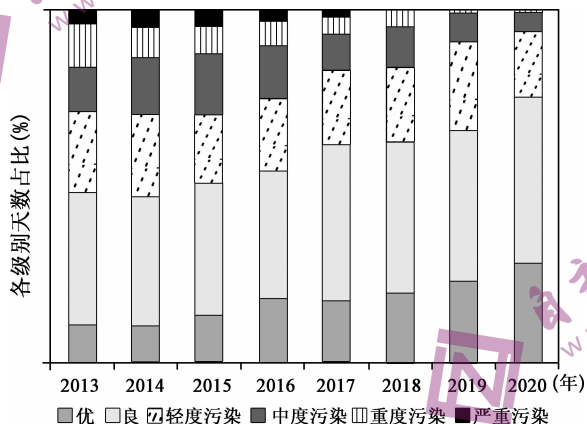
伴随着 2022 年北京冬奥会的临近,我国冰雪旅游发展进入快车道。预计 2021~2022 冰雪季,我国冰雪旅游人数将达 3.4 亿人次,冰雪旅游收入将达 6 800 亿元。每年一次的哈尔滨冰雪节是我国冰雪旅游的重要组成部分,于每年深冬举行,活动的重点就是精巧而复杂的各种造型冰雕作品。

说明哈尔滨开展冰雕旅游的有利条件。



44. [地理——选修 6:环境保护](10 分)

2020 年北京空气质量达标天数 276 天,PM 2.5 优良天数达 330 天,PM 2.5 年均浓度为 38 微克/立方米,与国家标准(35 微克/立方米)差距进一步拉近。下图示意 2013~2020 年北京市空气质量各级别天数占全年的比重。



总结 2013~2020 年北京市空气质量各级别天数占比变化情况,并推测北京市为改善城市空气质量采取的主要措施。

45. [历史——选修1:历史上重大改革回眸](15分)

材料 汉武帝继位后,一改汉朝对匈奴以往忍让求和的妥协政策,放弃“和亲”,采取强硬的攻势作战行动,以彻底消除匈奴侵扰。为了准备大规模的战争,武帝先后实施了一系列新经济政策,如扩大征税范围,打击富商大贾,将盐铁生产经营收归国有。这些经济政策为战争储备了大量的物力和财力支撑。汉军在与匈奴的频繁交战中,越来越感到骑兵的重要性,武帝全力发展骑兵,建立健全养马制度。据《史记》载:汉武帝时期“盛养马”,以致“众庶街巷有马,阡陌之间成群”。到霍去病远征漠北时,汉军已能动员战马多达24万匹。为了解决兵源,汉武帝将征兵制和募兵制结合,扩充南北军,还增加了期门和羽林两军,对于后世出现职业招募的军队具有重要的影响。另外在原有军队的基础上,汉武帝又扩大了征兵的范围,将大量的囚犯刑徒编入军队补充力量。经过长期准备,汉朝开始了向匈奴的大规模反击战争,消灭了匈奴大量的有生力量,收复了河套、河西和漠南地区的广大土地。

——摘编自宋超《汉匈战争三百年》

- (1)根据材料,概括汉武帝为反击匈奴采取的改革措施。(6分)
- (2)根据材料并结合所学知识,说明汉武帝改革措施的影响。(9分)

46. [历史——选修3:20世纪的战争与和平](15分)

材料 19世纪末,已经完成第二次工业革命的美国实力大增,迫不及待想重新瓜分世界殖民地,但因力量有限,美国决定首先拿衰弱老牌殖民帝国西班牙开刀。这时,西属殖民地菲律宾和古巴先后爆发了反对殖民统治的武装起义,给美国创造了有利环境。1898年4月,美国借口“缅因号”战舰在古巴哈瓦那港突然爆炸事件,向西班牙宣战,美西战争爆发。翌日,美国亚洲舰队向西班牙驻菲律宾舰队发起猛攻,轻而易举地赢得战斗胜利。随后,美国又在短期内在古巴、圣地亚哥等岛屿登陆,迫使西班牙缴械投降。西班牙大败并请求停战,两国签订了《巴黎和约》。和约规定:西班牙承认古巴独立(实际上沦为美国的保护国),将波多黎各、关岛和菲律宾转让美国;美国为获得菲律宾向西班牙交付2000万美元作为抵偿。美西战争拉开了美国走向帝国主义的序幕,菲律宾、古巴脱离西班牙的殖民统治,但实际上又处于美国的占领和控制之下了。

——摘自王斯德主编《世界通史》

- (1)根据材料并结合所学知识,概括美西战争爆发的背景。(6分)
- (2)根据材料并结合所学知识,简析美西战争的影响。(9分)

47. [历史——选修4:中外历史人物评说](15分)

材料 老党员张富清,是原西北野战军的一名普通战士。1948年7月,在壶梯山战斗中张富清荣立师一等功,被授予师“战斗英雄”称号。同年11月,永丰城战斗荣立军一等功,被授予军甲等“战斗英雄”称号,并被西北野战军加授特等功。1955年,张富清退役转业,响应国家号召,主动选择到湖北省最偏远的来凤县,先后在城关粮油所、县粮食局、县纺织公司、三胡区、卯洞公社、县外贸局、县建设银行工作,为贫困山区奉献一生。1985年,张富清从建行来凤支行副行长岗位上离休。离休后,张富清保持艰苦朴素的作风,住老房子、穿老衣服、用老家具、过老生活。他曾说:“和我并肩作战的战士,有几多(好多)都不在了,比起他们来,我有什么资格拿出立功证件去显摆自己啊!我有什么功劳啊?”2018年底,国家开展退役军人信息登记,张富清隐藏半个多世纪的战功才得以发现。习近平总书记强调,张富清用自己的朴实纯粹、淡泊名利书写了精彩人生,是广大部队官兵和退役军人学习的榜样。

——摘编自《人民日报》等

- (1)根据材料,概括张富清的先进事迹。(6分)
- (2)根据材料并结合所学知识,说出张富清身上所体现出的时代精神。(9分)

高三文科综合

参考答案、提示及评分细则

1. B 小陆家嘴经济发展水平高,交通便捷,信息通达度高,吸引了众多跨国公司总部入驻。生态环境对公司总部入驻影响较小;消费市场是全国,小陆家嘴地区消费市场并不广阔。
2. D 由题干可知,空间基尼系数越小,集聚程度越低,则空间基尼系数越大,集聚程度越高。据表中数据可知,批发和零售业的空間基尼系数最大,集聚程度最高。
3. A 金融业基尼系数较低,说明其空间分布较均匀,集聚程度较低。金融行业(银行业、保险业、信托业、证券业等)为了争夺和服务客户市场(企业和居民等),需要在区域内较均匀的布局。
4. A 西北地区气候干旱,不适宜植物生长,道地药材较少,故道地药材地理标志产品较少,核密度较小。
5. C 由图可以看出重庆市道地药材地理标志核密度较其他三直辖市要高,主要原因是重庆市土地面积大,且自然环境独特,适合药材生长空间范围广。
6. B 近年来,随着国家对中医药传承推广的支持和中医药发展,人们保健意识增强,道地药材的需求量加大。
7. A 宁武天池区位于山西省,为我国东部季风区,其主要补给水源是大气降水。
8. B 由图中岩层弯曲方向及新老关系,可以判断出宁武天池区所处的地质构造为向斜。
9. C 湖泊形成时伴随沉积物的形成,因此研究湖相沉积地层底界的年龄可以比较准确地确定湖泊群形成的地质年代;该地地层形成早于该向斜构造,该向斜构造(也有断层)形成之后,才形成了该湖泊群(构造控制形成的湖泊群),至于是之后的什么时间,不能判断;湖相沉积地层上界的年龄不能说明湖泊群形成的年代。
10. D 根据垂直地域分异规律可知,该区域自河谷向高山应该依次出现沼泽植被、荒漠草原、典型草原、草甸草原、温性针叶林、高山草甸;结合纵坐标数值变化可知,伊犁河谷不同植被类型下土壤表层有机碳含量随海拔升高总体呈现增大的趋势。
11. B 读图 1 可知,伊犁河谷北侧和南侧有山地分布,呈喇叭形向西敞开,开口东窄西宽,利于西风水汽深入并抬升形成降水,降水丰富,植被茂盛,土壤有机碳输入量大,①正确;高山草甸分布区在伊犁河谷的高山地带,分布海拔较内蒙古草原高,气温低,微生物对土壤有机碳分解作用小,有机碳流失少,积累多,④正确;伊利河谷高山草甸分布海拔高,人类农耕活动少,②错误;土壤有机碳含量与昼夜温差大小及土壤发育快慢相关性较小,③错误。
12. B 由图可知,我国居民消费价格指数温和上涨,若延续这一趋势,意味着有通货膨胀风险,也意味着花同样的钱买的东西变少了,即居民消费领域中的货币购买力减弱,居民消费成本提高,将加大居民生活负担,①④符合题意;②与居民消费价格指数上涨不构成因果关系,不选;通货膨胀风险与经济增长滞缓、衰退方向相反,③不选。
13. D “双 11”逐渐从“疯狂”“热情”变成了“持重”“理性”,这表明企业经营理念的有效转变和消费者消费观念的成熟,②④符合题意;企业发展不应以数据高低论英雄,①不选;市场经济仍然需要友善待人处事,③中“‘热情’背离市场精神,必然被市场所抛弃”的说法错误,不选。
14. D 央行开展逆回购向市场投放货币属于货币政策而不是财政政策,能够增加市场上的货币供应量,满足金融机构合理的资金需求,使得商业银行扩大贷款规模,有效缓解了企业融资难题,从而促进国民经济的恢复和发展,因此正确的排序应该是②→③→①→④,D 符合题意;A、B、C 不选。
15. A 加快建立与国际通行规则相衔接的制度体系,放宽国内市场缺口较大领域的外资股比限制有利于吸引和集聚全球优质资源要素,促进我国高水平对外开放,①③符合题意;我国长期处于贸易顺差状况,要尽量实现进出口贸易平衡,②不选;我国在实行高水平开放中坚持以扩大内需为战略基点,④不选。
16. C 区人大代表和镇人大代表的选举方式是直接选举,是选民意志的直接表达,选民在换届过程中行使了选举权和被选举权,②④符合题意;本次换届选举采用直接选举和差额选举相结合,①不选;现场投票也不能完全避免虚假宣传、贿赂选民等情况,③不选。
17. D 中国共产党第十九届中央委员会第六次会议审议通过了《关于召开党的第二十次全国代表大会的决议》,表明了②;全会强调,全党必须永远保持同人民群众的血肉联系,团结带领全国各族人民不断为美好生活而奋斗,表明了④;中国共产党中央委员会是中国共产党的核心权力机构,不是国家权力机关,①不选;③中“开拓创新”在材料中没有体现,且材料没有揭示谁是谁的动力,不选。
18. B 在《联合国气候变化框架公约》第二十六次缔约方大会召开之际,中国发布了做好碳达峰、碳中和工作的宏观政策,

体现了我国坚持绿色发展的决心,也是我国推动构建地球生命共同体的务实行动,①③符合题意;上述两个宏观政策的发布为全球生态保护和环境治理提供了中国方案,不是法律保障,②不选;我国是全球生态文明建设的参与者、贡献者,但不是主导者,④不选。

19. A 《功勋》自开播以来收视率持续攀升,成为主旋律题材“叫好又叫座”的典型,体现了 A;经济是文化发展的基础, B 不选; C 中“迎合大众口味”的说法欠妥,不选;中华优秀传统文化在材料中没有体现, D 不选。
20. B 《功勋》以 8 位“共和国勋章”获得者为原型,讲述英模人物的真实经历,让人读懂了“奋斗”和“牺牲”的概念,启示我们文化创作要从人民群众的伟大实践中汲取丰富营养,要反映时代的精神风貌,传播社会正能量,①④符合题意;材料没有体现“无意义的牺牲”,②不选;文艺作品的题材可以是多样化的,且影视中的 8 位人物并非都体现红色文化题材,③说法太绝对,且不符合材料主旨,不选。
21. C 党中央立足我国当前经济社会发展制定政策,启示我们要坚持一切从实际出发,②符合题意;党中央着眼长远发展出台一系列稳投资政策,稳住了当下、开启了未来,启示我们要发挥意识的能动作用,③符合题意;①颠倒了主观与客观的关系,不选;揭示事物内部的本质和规律需要运用“思维的眼睛”,④不选。
22. A 种业发展重点要在资源保护利用、创新攻关等方面下功夫,体现了①③;材料没有体现共性与个性的关系,②不选;材料不涉及矛盾主次方面,④不选。
23. C “善于”启示我们要寻找对应工作思路,“借力”启示我们要利用社会提供的客观条件,②④符合题意;漫画不涉及理想信念和专业特长,①③不符合漫画主旨,不选。
24. A 材料中体现了战国时期,对于城市中商业市场的管理,已经有了比较明确的、成文的管理规定,例如商肆的大小等,并且通过“市啬夫使不能独利市”保护商人的利益,可以看出当时政府已经制定了一系列的商业规范和管理措施,故 A 项正确。材料中是对商业进行管理和规范,并非要限制商业, B 项错误;材料中没有体现出经济发展的原因, C 项错误;材料没有提到官营与民营商业的竞争, D 项错误。
25. C 唐太宗架空尚书省最高长官尚书仆射,委派亲信重臣主持门下省并设置政事堂议事制度,目的是牵制最初地位较高的尚书省,平衡三省权力,从而加强君主专制,所以 C 项正确。 A 项是表面现象,排除; B 项与史实不符,排除;三省长官同堂议事,地位相当,而且三省长官皆是宰相, D 项错误。
26. D 材料中以徐子仪代表的士人,扎根民间,身体力行,从事理学传播和普及工作,让理学思想深入民间,迎合了下层百姓的需求,有助于理学的世俗化, D 项正确。南宋末年理学才成为官方哲学,此处“巩固”的说法不合逻辑, A 项排除;完成儒学理论化任务的是王阳明心学, B 项排除;开创了儒学朴实学风的是明末清初的顾炎武,排除 C 项。
27. B 根据材料可知清朝有三个机构创设,“理藩院”管理内地十八省之外的少数民族地区;“内务府”保护皇帝个人及其家族;“军机处”是对包括军事和行政等核心权力的控制。结合所学知识可知,清朝的这种制度体现了国家治理与皇室管理的兼顾,即家国一体的特征,故 B 项正确。理藩院和内务府不属于中枢机构,故排除 A 项;材料中未涉及吏治的清明与否,故排除 C 项;军机处始终不是法定的中央一级的行政和决策机构,故排除 D 项。
28. C 材料说明清政府规定各省厘金制度“各自为政”,并且各省对户部照例“不造报销”,不用上交中央政府,说明权力出现了下移趋势,题干强调的是因太平天国运动而产生的统治危机冲击了原本完整的中央集权,故 C 项正确。 A 项材料中未体现,排除; B 项不符合史实;鸦片战争使中国开启了半殖民地半封建化进程, D 项错误。
29. C 根据材料并结合所学知识可知,近代以来在诸多因素的共同作用之下,中国的政治民主化、经济工业化和思想理性化在缓慢推进。材料体现了在新文化运动倡导民主与科学的背景下国内发生的论争,这一论争的出现是中国走向近代化的必然要求,故 C 项正确。西方文化的强烈冲击作为外因,不符合设问“主要原因”,故排除 A 项; B 项不符合史实,故排除; D 项在材料中体现不出来,也不符合题干主旨,故排除。
30. A 从材料信息可以看出,日本制定计划的主要目的,就是掠夺中国的资源和经济,把中国变为它以战养战的基地,故 A 项正确。经济全球化是指全球范围内的经济联系加强,日本掠夺中国财富不属于经济全球化的表现,排除 B 项; C、D 两项是站在侵略者立场上的辩解,排除。
31. C 从时间上判断,当时美苏争霸,中苏关系处于对抗状态,中美关系的正常化必然引起苏联的敌视,“美、日、中三国正在逐渐形成一个集团”从苏联角度说明了中美关系正常化对旧国际关系格局的冲击,故 C 项正确。 A 项与材料的主旨无关,排除; B 项夸大了中美关系正常化的作用,故排除;苏联加快调整与中国关系的正常化是在八十年代,故排除 D 项。
32. B 材料中苏格拉底反对智者学派极端的相对主义,认为客观真理是存在的,并强调伦理道德的重要性,结合当时雅典民主政治由盛转衰,世风日下、道德败坏的时代背景可知,这主要是出于现实目的的考量,苏格拉底试图重塑社会道德

以挽救城邦危机,B项正确。创建逻辑论证的是亚里士多德,A项错误;C项与材料无关;D项是文艺复兴的作用,故排除。

33. D 根据“政府的共和形式不得成为修改提议的对象”“凡曾经统治过法国的家族不得当选为共和国总统”可得出法国通过颁布法律,严禁变更共和政体以及旧贵族参与国家政治,这从法律上阻断了保皇派复辟道路,D项正确。1875年宪法确立了民主共和政体,排除A项;材料中未提及工业资本主义发展与修正案的关系,排除B项;材料中没有体现总统与立法机关的关系,且材料体现了总统权力受到限制,排除C项。
34. D 根据“苏联同西方签订了70多个项目的技术援助,在第一个五年计划期间建立起一大批现代化骨干企业”“与此同时,在苏联工作的外国专家达1919人,技术人员10655人”并结合所学内容可知,当时的苏联利用国际经济大危机,大量引进技术及其人才,化危机为契机,加快了工业化建设,故D项正确。新经济政策早已取代战时共产主义,排除A项;苏联是在加快社会主义经济建设中利用国际资本,并不是依赖国际资本,排除B项;题干强调的是苏联利用了西方经济危机的机遇,而经济大危机总体上使经济全球化遭到了破坏,排除C项。
35. B 第三世界国家的目标既有经济目标、也有政治目标,其手段主要是建立政治、经济合作组织等,这冲击了两极格局,有利于世界格局的多极化,但不能消除霸权主义的负面影响,故选B项,排除D项。A项表述与材料主旨不符,且两个组织对区域经济合作有一定作用,故排除;第三世界国家并不都是社会主义国家,而且20世纪60年代初社会主义阵营已不复存在,排除C项。
36. (1)劳动力和土地成本低;拥有经验丰富的制琴技术人员,制琴技术在当地传播;位于长江三角洲地区,消费市场广阔;交通便利。(每条2分,答对三条得6分,共6分)
- (2)低端提琴市场饱和,销路不畅;制琴工艺水平低,无法开拓国际市场。(每条2分,共4分)
- (3)劳动力成本升高;人力资源相对紧张;劳动力技艺参差不齐,影响产品质量;自动化设备可提高生产效率,促进标准化生产。(每条2分,答对三条得6分,共6分)
- (4)加大政策支持力度,完善税收优惠政策;加强提琴制作人才培养,提高专业技能;推广提琴教育,开发文创产品;加大研发与技术投入,提高产品质量;注重品牌建设,提高品牌知名度等。(每条2分,答对四条得8分,共8分)
37. (1)波多黎各岛位于加勒比海地区,有相对广阔的洋面;(2分)所在地区纬度较低,大洋表层水温较高,洋面大气强烈上升,在地转偏向力作用下形成飓风。(4分)
- (2)洪涝、风暴潮、滑坡、崩塌、泥石流等。(每条1分,答对四条得4分,共4分)
- (3)森林面积缩减(或森林覆盖率下降);大树减少;森林间缝隙变大(或树木变得稀疏或树冠变小或枝叶减少)。(每条2分,共6分)
- (4)森林面积缩减可能会导致山体滑坡和泥石流发生频率增加;森林覆盖率下降会导致水土流失加剧,土壤肥力下降;河流含沙量变大,水质变差;大树减少,森林间缝隙变大,会促进草本与灌木的生长。(每条2分,答对三条得6分,共6分)
38. ①鼓励、支持和引导非公有制经济的发展,激发民间市场主体活力,建设城市便民生活圈;(4分)②坚持以市场为导向,培育发展和催生新业态,优化有效供给,满足人民美好生活需求;(4分)③贯彻绿色发展理念,建设资源节约型和环境友好型社会,打造美丽城市;(3分)④倡导以人为本的共享发展理念,发展社会保障事业,促进社会和谐。(3分)(其他答案,符合题意,可酌情给分)
39. ①坚持对人民负责的工作原则,增强服务意识,克服主观主义和享受主义,切实履行好政府的各项职能;(3分)②坚持求真务实的工作作风,克服官僚主义和形式主义,深入群众生活的小事细节,为群众排忧解难;(3分)③坚持依法行政,坚持法定职责必须为,勇于担当作为,克服懒政,保持勤政,杜绝为官不为;(3分)④自觉接受监督,以严格标准加强自律、接受他律,强化廉洁从政意识,做到权为民所用,造福人民。(3分)(其他答案,符合题意,可酌情给分)
40. (1)国家立法促进家庭教育:①有利于提升人们对家庭教育的重视程度,在全社会营造家庭教育的文化氛围,帮助未成年人树立正确的世界观、人生观和价值观;(3分)②有利于推动中华传统美德与社会主义法律相协调,更好传承优良家风、家训,培育家国情怀;(4分)③有利于强化教育选择、传递、创造文化的特定功能,明确家庭教育的主体责任,教育未成年人养成良好思想、品行和习惯。(3分)(其他答案,符合题意,可酌情给分)
- (2)①联系具有普遍性、客观性,要求我们用联系的观点看问题。(3分)家庭教育关乎孩子成长、国家发展、民族进步和社会稳定,需要国家进行专门立法把“家事”变成“国事”。(3分)②整体与部分是辩证统一的,要用局部的发展推动整体的发展。(3分)把“家事”变成“国事”可以动员各方力量共同形成每个家庭教育的发展合力,进而推动整个国家未成年人教育的发展。(3分)(其他答案,符合题意,可酌情给分)

(3)示例:家庭教育立法既是约束,更是助力。家庭教育立法约束了养而不教的教育问题,保障了未成年人被抚养和受教育的权利。(2分)家庭教育立法助力解决教而不当的教育问题,明确了家庭教育立德树人的根本任务,让教育有法可循,让关爱有法可依。(2分)(其他答案,符合题意,可酌情给分)

41. (1)特征:航线四通八达,东西兼顾,同步发展;(3分)以中国东部沿海为中心,分布较广;(3分)交易的种类多,既有丝绸、茶叶、瓷器等商品,也有技术交流;(3分)带动了生活习俗、宗教、思想艺术的交往。(3分)

(2)作用:促进了世界商品物产的流通;加强了科学技术的传播;有利于多元文化的相互交融。(6分)

启示:经济社会的繁荣是基本动因;政府引导与主体参与有机统一是客观要求;和平稳定的政治环境是必要前提;开放包容的心态是重要支撑;多种文明汇聚而成的价值底蕴,是古代丝绸之路充满活力的动力源泉。(7分,任答四条即可)

42. 示例:

论题:西方人文主义的发展是拉大近代东西方差距的重要因素。(2分)

阐述:文艺复兴时期,西方资产阶级知识分子倡导人文主义,肯定人的价值和尊严;重视发挥人的才智和创造力。这种面向现实世界、重视实践的风气促进了近代科学技术的迅速发展,科学研究的范围也不断扩大。随着宗教改革以及17~18世纪的启蒙运动开展,人们的思想得到进一步解放,宣传的理性和科学的精神强有力推动了近代科学的发展,科学家们把自然界划分为不同的领域,分门别类地进行研究,取得了很多划时代的成果。科学技术的发展又极大地推动了社会生产力的进步,带领西方进入工业时代,确立起资本主义政治制度,最终在政治、经济、文化领域飞速发展以至于完全超越停滞不前的东方。(8分)

总之,自近代开始,西方的文艺复兴、宗教改革以及启蒙运动改变了人们对世界的认识,促进了思想解放,使得近代科学产生了飞跃进步,最终使得西方完全超越东方。(2分)

43. 纬度高,气候寒冷,冰资源丰富;温度低,有利于冰雕作品的制作与保留;发展历史悠久,知名度高;冰雕旅游资源独特性显著,吸引力大,客源市场广阔;哈尔滨为省会城市,基础设施完善,接待能力强。(每条2分,共10分)

44. 变化情况:空气质量优良天数占比增加;轻度污染、中度污染和重度污染天数占比整体呈减少趋势,严重污染天数占比逐渐减少至消失。(每条2分,共4分)措施:植树造林,提高植被覆盖率;调整产业结构,疏解非首都功能;优化能源消费结构,提高清洁能源比重;合理规划城市建设,大力推广公共交通等。(每条2分,答对三条得6分,共6分)

45. (1)措施:扩大征税范围,盐铁官营;建立养马制度,大力发展骑兵;征兵与募兵相结合,扩大兵源。(6分)

(2)影响:为大规模战争做了充足的财力准备;发展了一支强大的骑兵队伍和军事力量;击败匈奴,收复大片土地。(9分)

46. (1)背景:第二次工业革命以后,美国经济快速发展,急于开辟海外市场;古巴、菲律宾具有重要的战略地位;西属殖民地人民的反抗斗争,西班牙殖民帝国衰落。(6分)

(2)影响:美国获得新的殖民地、扩大了海外市场,刺激了经济的迅速增长;古巴沦为美国的保护国,菲律宾成为美国的殖民地;加速了西班牙等老殖民主义国家的衰落,加剧了帝国主义国家之间重新瓜分殖民地的矛盾和斗争。(9分)

47. (1)先进事迹:在解放战争中浴血疆场,多次荣立战功;在社会主义建设中兢兢业业、无私奉献;离休后保持艰苦朴素的优良作风;品行高尚、深藏功名。(6分,任答三条即可)

(2)精神:坚守初心、对党忠诚的革命本色;朴实纯粹、淡泊名利的高尚品格;大公无私、公而忘私、先人后己的牺牲奉献精神。(9分)

关于我们

自主选拔在线是致力于提供新高考生涯规划、强基计划、综合评价、三位一体、学科竞赛等政策资讯的升学服务平台。总部坐落于北京，旗下拥有网站（[网址: www.zizzs.com](http://www.zizzs.com)）和微信公众平台等媒体矩阵，用户群体涵盖全国90%以上的重点中学师生及家长，在全国新高考、自主选拔领域首屈一指。

如需第一时间获取相关资讯及备考指南，请关注**自主选拔在线**官方微信号：**zizzsw**。



微信搜一搜

自主选拔在线

