

# 黄山市 2023 届高中毕业班第二次质量检测

## 文科综合能力测试卷

注意事项:

1. 答卷前, 考生务必将自己的姓名、准考证号填涂在答题卡上。
2. 选择题每小题选出答案后, 用 2B 铅笔把答题卡上对应题目的答案标号涂黑; 如需改动, 用橡皮擦干净后, 再选涂其他答案标号。写在试卷上无效。
3. 非选择题必须用 0.5 毫米黑色签字笔作答, 答案必须写在答题卡各题目指定区域内相应的位置; 如需改动, 先划掉原来的答案, 然后再写上新的答案; 不能使用涂改液、胶带纸、修正带。不按以上要求作答的答案无效。

一、选择题: 本题共 35 小题, 每小题 4 分, 共 140 分。在每小题给出的四个选项中, 只有一项是符合题目要求的。

云南、江苏、浙江等地的阳光玫瑰, 广东、海南的金枕榴莲, 山东的静冈网纹瓜, 辽宁的红颜草莓……曾经国人眼中的进口水果, 已出现在超市的国产水果区域, 成功完成本土化, 让无数居民实现了“进口水果自由”, 但不同产地的同一品种价格差异大。我国作为世界果树的主要发源地之一, 拥有大量的果树种质资源, 但精品水果仍以进口为主。据此完成 1-3 题。

1. 我国果树种质资源丰富的主要原因是

- A. 土地资源多样      B. 自然环境多样      C. 种育历史悠久      D. 市场需求量大

2. 可提高我国国产水果零售精品化的措施有

- ①引进优质种质资源    ②扩大生产规模    ③创新营销模式    ④打造特色品牌

- A. ①②③      B. ②③④      C. ①③④      D. ①②④

3. 与江苏、浙江等地相比, 云南的阳光玫瑰在市场上价格更高, 其主要原因是

- A. 水果品质好      B. 距离市场远      C. 生产成本低      D. 化肥使用少

2022 年末安徽省常住人口 6127 万人, 比上年末增加 14 万人, 在自然增长率为负值的情况下实现了常住人口的正增长。图 1 表示 2013-2022 年安徽省人口自然增长率和出生率的变化。此完成 4-6 题。

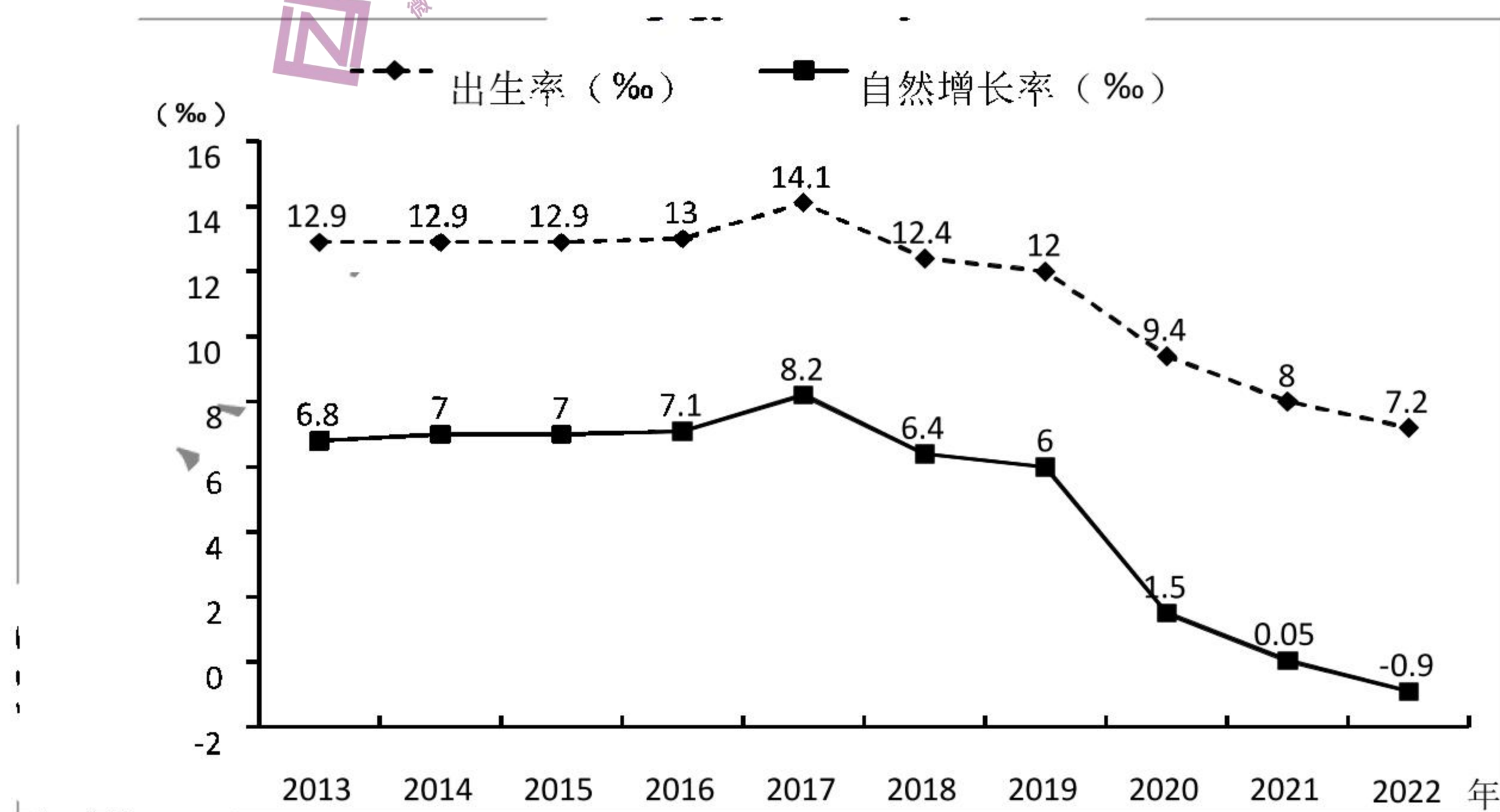


图 1

4. 2013-2022 年期间, 安徽省



(2) 说明喀纳斯河下游河流两侧多级阶地的发育过程。(6分)

(3) 与我国西北内陆其它水系相比, 喀纳斯河流域径流季节变化小, 试分析其原因。  
(10分)

(4) 湖泊沉积物的数量、大小与入湖水流强度有关。据此推测近些年来湖泊沉积物的变化特征。(6分)

38. 阅读材料, 完成下列要求。

叙事一 1949年9月中国人民政治协商会议确定中华人民共和国的政治制度是民主集中制的人民代表大会制度。1954年9月, 第一届全国人大第一次会议胜利召开, 制定了新中国第一部宪法。至此, 我国人民代表大会制度以根本法的形式正式确立。

叙事二 为推进科学立法、民主立法、依法立法, 广泛听取基层单位和人民群众对立法工作的意见建议, 提高立法质量。日前, 泉州市人大常委会办公室确定了6家单位为泉州市第十七届人大常委会基层立法联系点。

叙事三 中国共产党第二十届中央委员会第二次全体会议于2023年2月26日至28日在北京举行。全会审议通过了在广泛征求意见的基础上提出的《党和国家机构改革方案》, 同意把《党和国家机构改革方案》的部分内容按照法定程序提交十四届全国人大一次会议审议。

结合材料, 运用《政治与法治》的知识, 谈谈你对“中国人大叙事”的理解。(10分)

39. 阅读材料, 完成下列要求。

2023年是毛泽东等老一辈革命家为雷锋同志题词60周年。60年来, 学雷锋活动在全国持续深入开展, 雷锋的名字家喻户晓, 雷锋的事迹深入人心。

雷锋身上所具有的信念的能量、大爱的胸怀、忘我的精神、进取的锐气, 体现了中华民族的传统美德, 顺应了社会进步的时代潮流, 彰显了我们党的先进本色。雷锋精神是一面永不褪色的旗帜, 是中华民族的宝贵精神财富, 是社会主义核心价值观的生动体现, 是中国共产党人精神谱系的重要组成部分。

运用价值判断与价值选择标准的知识, 说明雷锋精神对新时代中国青年作出正确价值选择的启示。(10分)

40. 2023年2月13日, 新华社授权发布《中共中央 国务院关于做好2023年全面推进乡村振兴重点工作的意见》即2023年中央一号文件。这是21世纪以来第20个指导“三农”工作的中央一号文件。文件强调要全面实施种业振兴行动。关于如何实现我国种业的振兴, 出现了两种不同的观点。

#### 观点一

“他山之石, 可以攻玉”, 我们可以通过扩大对外开放, 把国外优质种源的先进技术引进来, 这样可以缩短研发周期, 降低我们研发的成本。

#### 观点二

“求人不如求己”, 种源的关键核心技术依赖国外, 容易被人卡脖子, 将会严重影响我国农业发展, 甚至会影响粮食安全、国家安全。我们应该坚持自力更生, 自主研发。



结合材料，运用《当代国际政治与经济》相关知识，谈一谈你对上述观点的认识。（10分）

41. “南汇 8424 西瓜”系核准注册的地理标志集体商标，商标权利人为上海市浦东新区农协会，该协会是一家注册资金仅 3 万元的非营利、服务型社会组织。但是，上海某配送有限公司自外地采购品种不详的西瓜，未经浦东新区农协会许可在西瓜上贴附“南汇 8424 西瓜”商标标识，并由上海某超市有限公司在上海市多家超市门店低价销售。

（1）运用《法律与生活》中自主创业和诚信经营的知识，结合材料，请你对上海某配送有限公司的做法进行分析。（8分）

（2）结合材料说说上海浦东新区农协会可以采用哪些方式来维权？（4分）

42. 习近平总书记就一体推进不敢腐、不能腐、不想腐提出明确要求，强调要用“全周期管理”方式加强反腐败建设。“全周期管理”是一种现代化管理理念和管理模式，把“全周期管理”引入反腐败斗争，体现了对管党治党规律认识的深化。

“全周期管理”就要更加注重治理的系统性、整体性、协同性，切忌头痛医头、脚痛医脚；“全周期管理”强化从源头到末梢的全流程、全要素、全方位管控，聚焦重点领域和关键环节，完善管权治吏的体制机制，加强日常管理监督，见微知著，防患于未然，加强对腐败手段等新特征的分析研究，提高工作能力与水平；全党动手一起抓，各方面发力，着眼权力运行的各个环节，把握腐败的动态变化，系统施治标本兼治，打好“组合拳”，提高治理效能。

结合材料，运用《逻辑与思维》的有关知识，说明反腐败斗争“全周期管理”蕴含的辩证思维智慧。（10分）

43. 阅读材料，完成下列要求。（25分）

材料一

明代中期，随着大航海时代的到来，真正意义上的大宗商品海上贸易发展起来。同时西方人开始大规模进入东方，中西方直接贸易大规模展开。由于进入东方的西方人逐渐增多，中西方海上贸易的地位也逐渐提高，逐渐取代了海上贸易中中国周边国家的贸易地位，成为了中国海上贸易的主要贸易国。从贸易方式上，明清时期的海上贸易也可分为朝贡贸易和民间商业贸易。明清政府对民间海上贸易施加了各种限制，最严重的是在某些时期实行的禁海政策，但从来就没有过完全意义上的全面闭关锁国。

——刘军《明清时期海上商品贸易研究》(1368-1840)



- A. 殖民统治的黑暗
- B. 民主制度的缺陷
- C. 科学革命的泛滥
- D. 工业革命的世界

33. 图 6 是英国戴维·洛创作的漫画《麻烦您借给我一根火柴，可以吗？》



序号	解码
①	时间是 1938 年 2 月 25 日
②	英国报纸《标准晚报》
③	坐在椅子上的人是当时英国首相张伯伦,他上衣底部的英文是 DEMOCRACY, 意为民主
④	穿军装站立着的体形硕大的代表法西斯德意等政权的人, 上衣底部英文 DICTATOR SHIP, 意为独裁

图 6

据此可知

- A. 英国以外交手段避免战争
  - B. 英国对德意实行绥靖政策
  - C. 法西斯亚欧策源地已形成
  - D. 凡尔赛—华盛顿体系瓦解
34. 1912 年诞生的军乐《斯拉夫女人告别曲》，穿越了俄罗斯帝国—临时政府—苏联—当代俄罗斯的历史时空，在其历史流传过程中曾经伴随着俄国政治分歧和国家动荡，但最终则扮演了政治和解与民族和谐的重要角色。这说明音乐
- A. 影响政治审美
  - B. 助力集体记忆
  - C. 催生政治共情
  - D. 满足艺术需求
35. 1961 年由美国、联邦德国和美洲开发银行三方出资，旨在帮助修复玻利维亚矿业公司，以提高该国锡出口利润的“三角计划”开启，导致玻利维亚国内动荡，美国还以各种借口暗中帮助镇压各种暴动和起义。这反映了
- A. 拉美受到大棒政策影响
  - B. 冷战思维下的国际冲突
  - C. 欧洲殖民统治已经瓦解
  - D. 经济援助成为争霸手段

## 二、非选择题：共 160 分。

36. (26 分) 阅读图文资料，完成下列要求。

安徽省休宁县溪口镇西南部的祖源村(图 7)，自然生态绝佳。村内有水口、古民居和古树等景观，徽州传统文化底蕴深厚。该村过去是一个以林茶业为主的典型山区聚落，人口外迁导致“人去楼空”，经济发展缓慢。

2015 年 11 月底，上海某企业在祖源村租用村民的传统民居、民宅等改造成特色民宿。如今，在祖源村不仅可欣赏到粉墙黛瓦、青山绿水、古树田园等乡村美景，体验到精心改造的民宿、面包房、咖啡馆和书吧等，还有地方特色农产品选购。集吃、住、行、游、购、娱、文化等一体化的乡村旅游业态日趋完善。



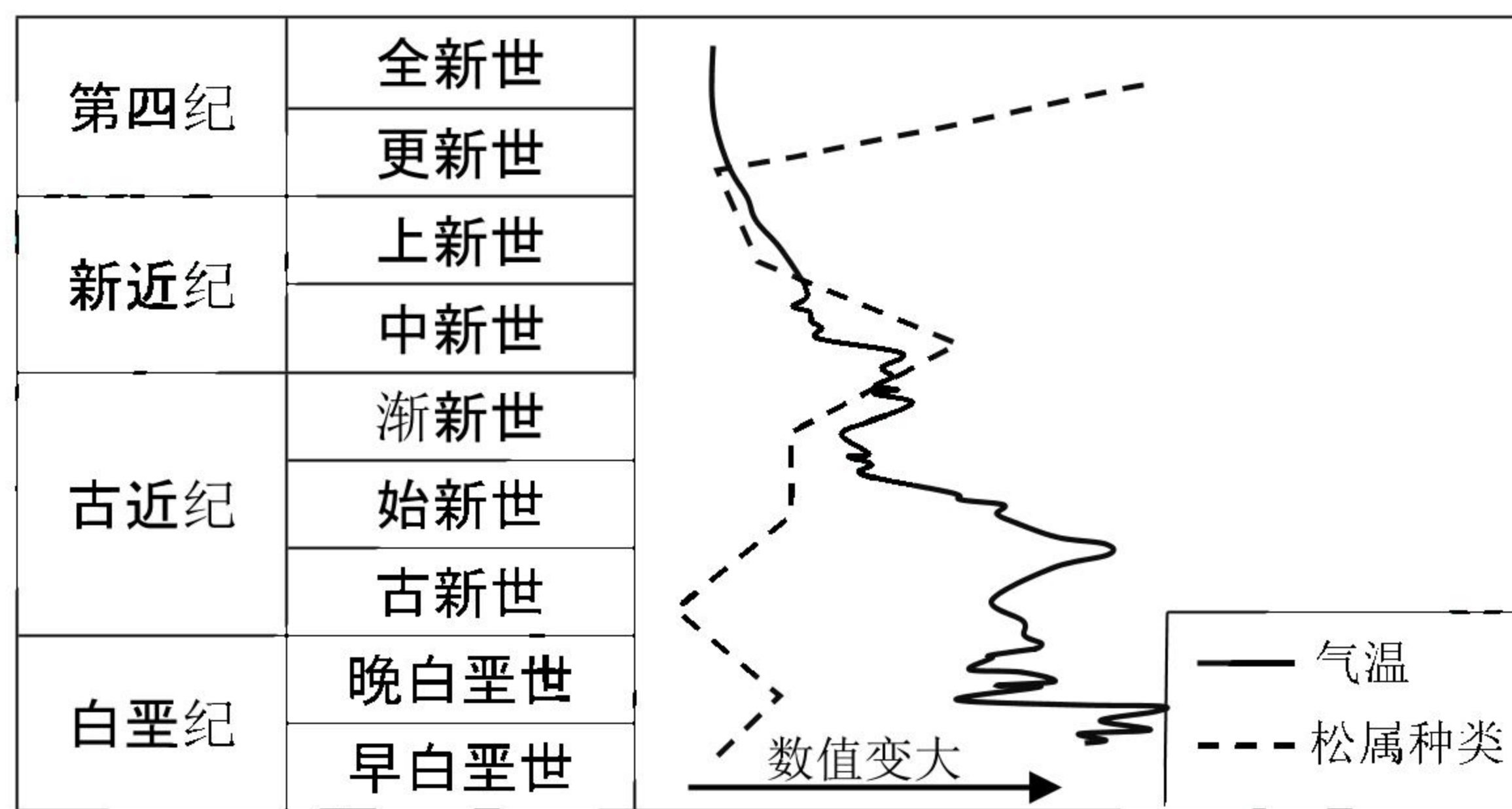


图 3

10. 松属物种多样性变化说明其能适应气候  
 A. 变冷                      B. 变暖                      C. 变干                      D. 变湿
11. 古新世松属多样性急剧减少的原因可能是  
 A. 全球大幅降温                      B. 陆地大规模火山喷发  
 C. 联合古陆分离                      D. 白垩纪末物种大灭绝
12. 中国式现代化是党领导全国各族人民在长期探索与实践 中历经千辛万苦、付出巨大代价取得的重大成果，打破了“现代化=西方化”的迷思，展现了现代化的另一幅图景，创造了人类文明新形态。以中国式现代化为议题，某班同学展开了以下讨论，你认为正确的有  
 同学甲：新民主主义革命的胜利为中国实现现代化创造了根本社会条件  
 同学乙：独立自主书写马克思主义的中国篇章是中国式现代化的根本保证  
 同学丙：中国式现代化是强国建设、民族复兴的唯一正确道路  
 同学丁：中国式现代化是党领导人民创造现代化发展规律取得的重大成果  
 A. 甲和乙                      B. 乙和丙                      C. 甲和丙                      D. 乙和丁
13. 实现中华民族伟大复兴是近代以来中华民族最伟大的梦想，今天中国人民比历史上任何时期都更接近、更有信心和能力实现中华民族伟大复兴。实现中华民族伟大复兴必须  
 ①坚持以人民为中心的发展思想                      ②发扬斗争精神，提高斗争本领  
 ③深入推进党的自我革命新的伟大事业                      ④从中国特色社会主义理论体系出发  
 A. ①②                      B. ①④                      C. ②③                      D. ②④
14. 2003-2020 年中国城乡居民恩格尔系数走势（图 4）

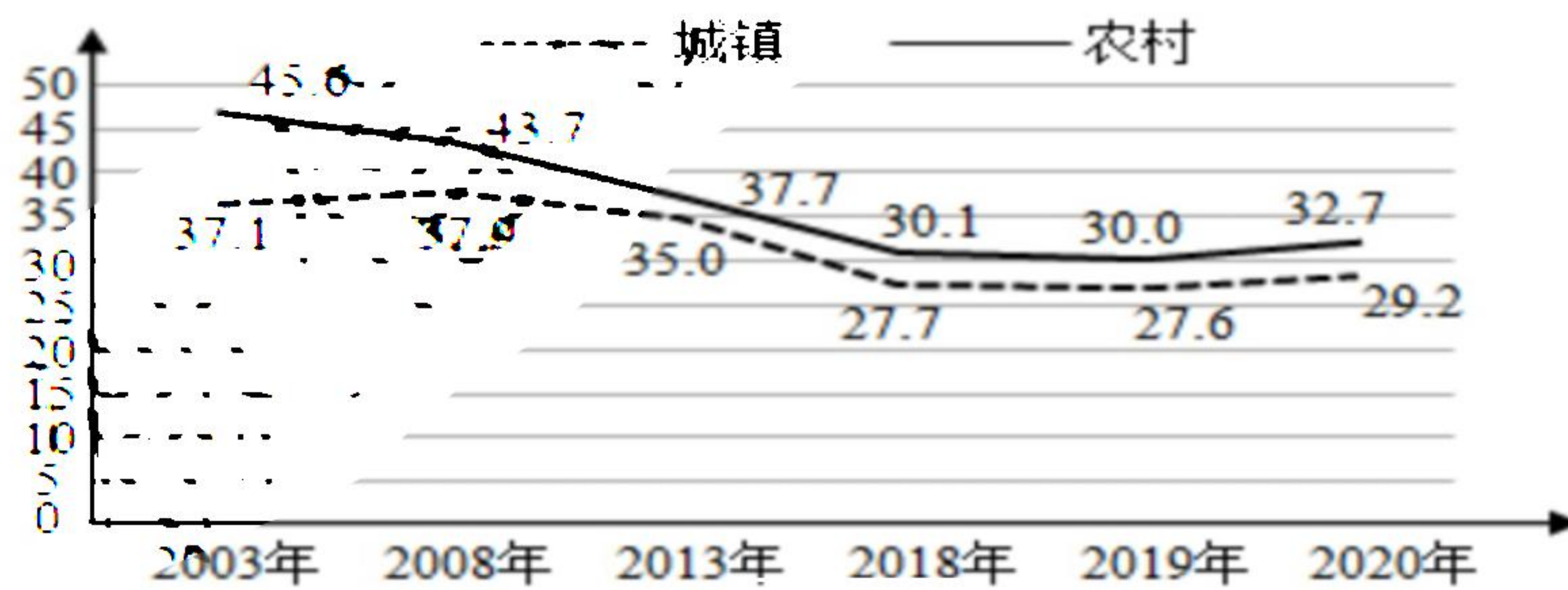


图 4



——陈旭麓《近代中国社会的新陈代谢》

根据材料，并结合中国近代史相关史实，阐述对“痛苦的升华与认识的深化常常同步”的理解。（要求：论题明确，论证充分，史实准确，表述清晰）

45. 阅读材料，完成下列要求。（15分）

材料

德国的工业化展现了完全不同于英国、美国的特征。德国人组织发明创造，并且使之成为一个考量周密、意料之中的事物。德国的化学公司开拓了建立由受过大学教育的化学家和物理学家组成工业研究实验室的先例，通过科研的高级理论与工厂的日常工作实实在在的结合作，企业的效益是显著的。德国政府通过取消或控制自由贸易的手段，扩大了管理部门的范围，政府领导人致力于控制工业发展，有权力对德国工业的发展进行长期贷款。德国商业与技术学校为一些特殊工作人员培养人才的有效程度也比世界其他地方高，个人企业家很快让位于专业管理人员集团，他们受委托不仅以其高效率来管理那些工厂、公司卡特尔和银行，而且还通过创造一个有严厉的内部纪律与团体精神的上层精英集团决定他们存在的条件。

日本的工业化并没有仿效欧洲模式。在日本，政府比任何欧洲国家都起到关键的中心作用。银行、冶金和其他重工业、采矿业、造船业以及一些大工厂都控制在极少数经济寡头手中，经济实权派和政治实权派之间的关系一直非常密切。大规模重组军备是日本明治维新的一个重要特征。高贵的武士、粗野的农夫、卑劣的商人甚至是原来日本社会中的贱民都应征加入新的欧式军队中去了。无论一个人的出身如何，只要他们在军队中有所建树，就能拿获得昔日只为世袭武士所保留的社会地位。

——摘编自威廉·麦克尼尔《西方的兴起·人类共同体史》

- (1) 根据材料并结合所学知识，说明德国工业化迅速发展的因素。（8分）
- (2) 根据材料并结合所学知识，分析日本近代化的影响。（7分）



材料二

表 1 建国初期进出口贸易统计表

年份	进口		出口	
	总额(美元)	物资类型	总额(美元)	物资类型
1952	9.53 亿	生产资料占 90%	8.45 亿	农产品和农产品加工品 75% 工矿品 18% 其他 7%
1957	15.06 亿	生产资料占 80%	15.97 亿	农产品和农产品加工品 65% 工矿品 28% 其他 7%
对象	主要是苏联和东欧国家		主要是苏联和东欧国家	

——摘编自黄晓玲《中国对外贸易概论》

材料三

表 2 中印外贸主要指标比较

年度	中国			印度		
	出口	进口	贸易差额	出口	进口	贸易差额
1990	620.9	533.5	87.4	181.43	240.75	-59.32
1995	1487.8	1320.8	167.0	317.97	366.78	-48.81
2000	2492.0	2250.9	241.1	445.6	505.36	-59.76
2005	7619.5	6599.5	1020.0	1051.52	1570.56	-519.04

——摘编自龚松柏《经济改革以来中印对外贸易比较》

- (1) 根据材料一并结合所学知识，概括明清对外贸易的主要表现。(8分)
- (2) 根据材料二并结合所学知识，分析建国初对外贸易的特点及原因。(10分)
- (3) 根据材料三并结合所学知识，比较中印外贸的差异并为新时代中国对外贸易发展提合理建议。(7分)

44. 阅读材料，完成下列要求。(12分)

材料

《易》曰：“穷则变。”但人们认识“穷”往往是从头破血流的失败开始的。因为它以痛苦、失落、屈辱和牺牲打破了因循和麻木积成的厚膜，迫使人们追穷自身，从种种熟视无睹、见惯不惊的东西中看出衰象与破洞。而痛苦的升华与认识的深化常常同步。所以，由失败带来的警悟是理性思维的结果，它可以成为“变”的起点。



25. 汉初，“丞相初置员吏十五人，分东西曹，东曹九人出督州为刺史。汉武帝时期，刺史“迁（监）部”，“有常治所”。汉元帝时期，由御史中丞“督部刺史，总领州郡奏事”。这一变化
- A. 背离了制度设计的初衷  
B. 顺应了君主专制的需求  
C. 深受儒家治国理念影响  
D. 埋下了军阀割据的隐患
26. 唐朝韩愈因反对宪宗迎佛骨，不惜上书《谏迎佛骨表》而被贬潮州。宋代二程认为佛教“以生死恐（吓）动人”，只是理会生死，其他都不理会。他们的主张体现了
- A. 学者积极推动儒学复兴  
B. 佛教尚未获得国人认同  
C. 唐宋文化政策包容开放  
D. 士大夫与皇权矛盾尖锐
27. 明成祖建都北京前后，曾多次从江南、山西、内蒙古、山东、河南等地迁移了大量人口充实北京及其周围地区。这一现象
- A. 强化了北方的经济重心地位  
B. 推动了人口的自由流动  
C. 缓解了京畿人地矛盾的难题  
D. 促进了南北漕运的发展
28. 1890年，海外华民开始对国内进行侨汇。其时，旅美华人每年从美国旧金山银行汇入中国之银，“约合八百万两内外”，新加坡一地的华人商佣十四五万人，“前后携寄回华者，当亦不下一二千万（两）”。据此可知
- A. 世界殖民体系趋于崩溃  
B. 华工主要集中于东南亚地区  
C. 华侨投资推动社会转型  
D. 侨汇资金推动城乡社会发展
29. 1939年1月，晋察冀边区发出《晋察冀边区行政委员会关于村选的指示信》，根据这一指示，县、区两级成立村选促进会，村成立村选筹备会。通过村选，大批农民当选公职。据统计，在1940年的选举中，冀中地区的村代表中地主富农代表只占8.1%。该变化
- A. 体现了“三三制”政权结构  
B. 表明了土地革命的效果明显  
C. 巩固了抗日民族统一战线  
D. 推动了国民政府“宪政”进程
30. 古巴比伦时期的《马瑞王室档案》记载了女大祭司伊尼卜西那拥有至少五座城市，王太后阿杜杜瑞、王后旦胡腊采也都有自己的地产、庄园；外国使节奉献礼物的清单中王室妇女的名字也经常与男子一同出现在姓名列表里。这表明
- A. 宗教活动影响妇女地位  
B. 古巴比伦男女地位平等  
C. 王室妇女参与国家事务  
D. 王室妇女承担外交职能
31. 1199年，当约翰登基为王时，坎特伯雷大主教休伯特指出：“只有一个品质出众，道德高尚且获得国内人民一致同意的人才能继承王位……如果存在领导才能和个人能力远超他人的王族成员，就应当进行合理的选举仪式，来决定新的国王人选。”这表明当时英国
- A. 政治有一定的民主色彩  
B. 教会势力控制王权  
C. 确立了议会至上的原则  
D. 国王继承标准异化
32. 英国讽刺作家乔纳森·斯威夫特（1667-1745）在《格列佛游记》中描绘了一个世界，“这是现代政治实践在走向极端的情况下所出现的科学主宰的世界，这样一个世界放弃了美德，放弃了古典的价值判断，放弃了对自然的正当理解，而企图通过科学来征服自然、征服世界。”作者意在批判



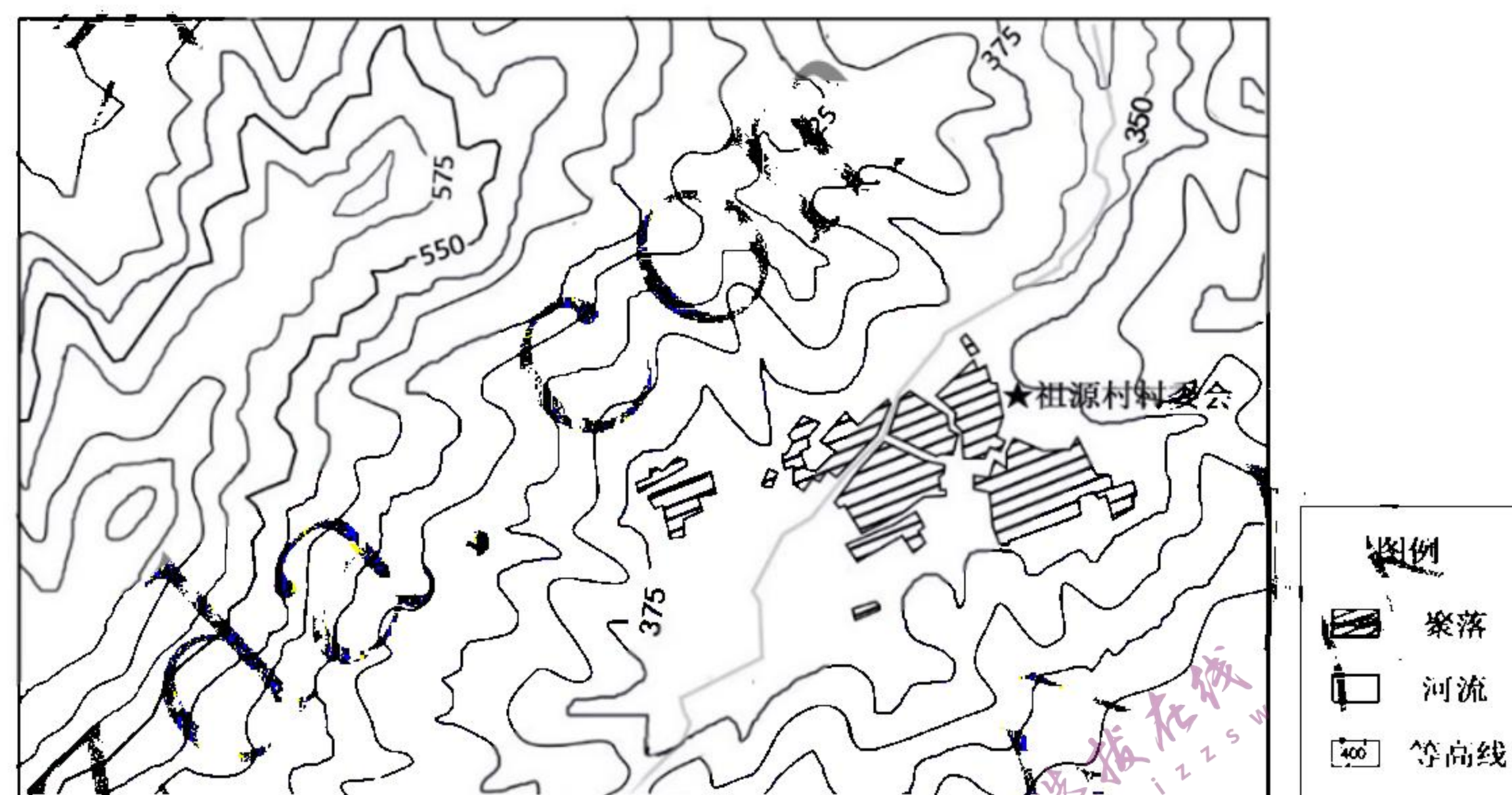


图 7

- (1) 说明 2015 年前祖源村经济发展缓慢的原因。(6 分)
- (2) 分析祖源村吸引上海企业投资的区位条件。(6 分)
- (3) 指出发展乡村旅游项目中祖源村与上海企业各自的优势。(8 分)
- (4) 简述祖源村乡村旅游可持续发展的措施。(6 分)

37. (30 分) 阅读图文资料, 完成下列要求。

阿尔泰山西南部喀纳斯河流域曾多次发生冰川进退, 冰川侵蚀和堆积地貌广布, 河谷两侧山坡地质灾害频发。喀纳斯河河谷狭长, 自东北向西南倾斜, 海拔 1000m 以上, 为多级 U 形谷。喀纳斯湖和白湖等湖泊呈串珠状分布在该河谷, 湖水较深, 湖口分布有粗细不等的冰碛石块、砂与黏土等物质。喀纳斯河流出喀纳斯湖后, 河曲发育, 两侧有多级阶地。近些年来该地气候向暖湿转变, 夏季暴雨增多。图 5 为喀纳斯河流域图。

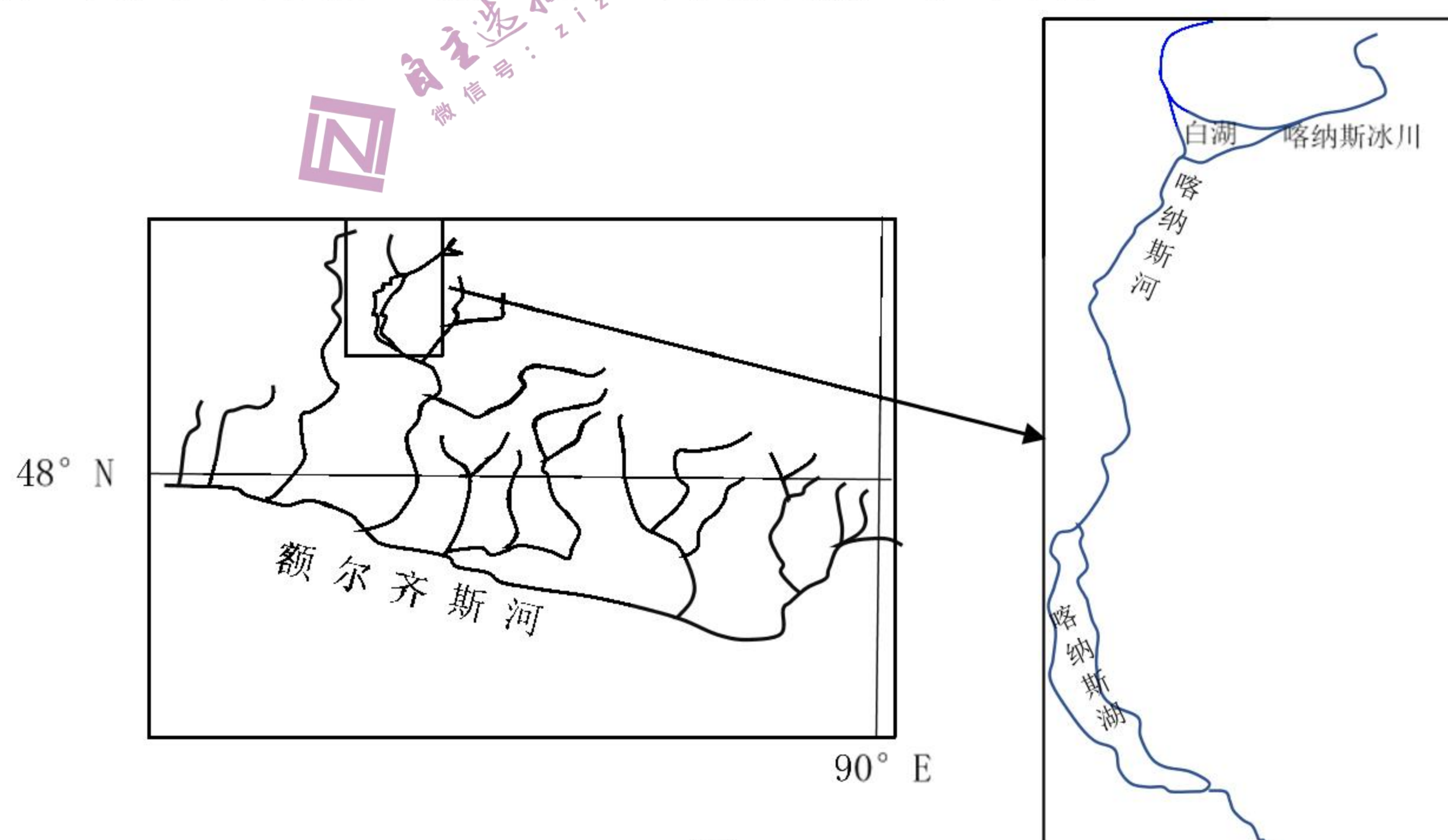


图 8

- (1) 指出湖口沉积物主要来源, 说明其对河道的影响。(8 分)



注:恩格尔系数指居民家庭中食物支出占消费总支出的比重。国际标准恩格尔系数达 59%以上为贫困, 50-59%为温饱, 40-50%为小康, 30-40%为富裕, 低于 30%为最富裕。

据此可以推断出

- ①我国城乡居民的家庭食物支出金额呈下降趋势
- ②城乡居民的消费结构改善、生活质量日益提高
- ③社会保障体系的不断完善是造成上述变化的基础
- ④需要全面实施乡村振兴战略, 扩大农民增收途径

A. ①②                      B. ②③                      C. ③④                      D. ②④

15. S 集团面临商业模式落后、企业经营机制不活、债务负担沉重等突出问题。为推动该集团健康持续发展, 当地政府高度重视, 以增资扩股的方式在 S 集团引入非国有资本等战略投资者; 股东会、董事会、监事会、经理层、工会组织等治理主体权责边界得到清晰划分; 实行员工持股计划, 建立了合伙分享机制等多种激励措施。集团逐渐恢复生机, 效益节节攀升。S 集团的起死回生得益于该企业

- ①优化法人治理结构, 增强企业活力                      ②构建合理的企业内部分配激励机制
- ③坚持正确的经营战略, 实施科学宏观调控                      ④完善再分配调节机制, 促进收入分配公平

平

A. ①②                      B. ②③                      C. ①④                      D. ③④

16. 2022 年 8 月 1 日起施行的《中华人民共和国黑土地保护法》使黑土地保护进入有法可依的新阶段。通过立法, 强化黑土地保护和治理修复, 进而保障国家粮食安全。这有利于

- ①坚持良法之治, 实现国家治理有法可依                      ②完善法律体系, 突出体现全体公民意志
- ③推动科学立法, 顺应经济社会发展要求                      ④贯彻绿色理念, 为粮食安全提供物质基础

A. ①②                      B. ①③                      C. ②④                      D. ③④

17. 在全国政协十四届一次会议中, 委员们立足当前热点关切, 着眼新征程使命任务, 为构建新发展格局、推动高质量发展进行深入协商, 共谋良策、广聚共识。这表明人民政协

- ①作为人民民主的重要形式, 履行参政议政职能
- ②聚焦党和国家的中心任务, 履行提案质询职能
- ③深入学习相关的业务知识, 提升委员履职能力
- ④发挥协商民主的制度优势, 服务国家工作大局

A. ①②                      B. ①④                      C. ②③                      D. ③④

18. 漫画(图 5)“寄托在别人身上的希望, 很容易变成失望”, 这告诉我们

- ①别人只是外在因素, 而自己才是内在因素
- ②寄“希望”于别人, 定会“失望”于自己
- ③“希望”与“失望”相互排斥、相互对立
- ④“希望”与“失望”具有相互联结的属性

A. ①②                      B. ①④  
C. ②③                      D. ③④



寄托在别人身上的希望  
很容易变成失望 图 5







- A. 2019 年自然增长率下降最快  
B. 2022 年人口数量减少  
C. 人口出生率总体呈下降趋势  
D. 人口死亡率逐年降低
5. 安徽省常住人口实现正增长得益于  
A. 生育观念的改变  
B. 生态环境的改善  
C. 人口结构的变化  
D. 产业快速的发展
6. 根据安徽省人口发展趋势推测，未来财政投入增加最显著的是  
A. 幼托机构  
B. 医疗保健  
C. 住房保障  
D. 高等院校

若尔盖湿地(图 2)国家级自然保护区里，九曲回转的河流、星星点点的湖泊和沼泽点缀在辽阔的草原之上，四季景色壮美。保护区四周群山环抱，中部地势低平，多年平均降水量 500-600 毫米。自 20 世纪 60 年代以来，该湿地退化严重。据此完成 7-9 题。

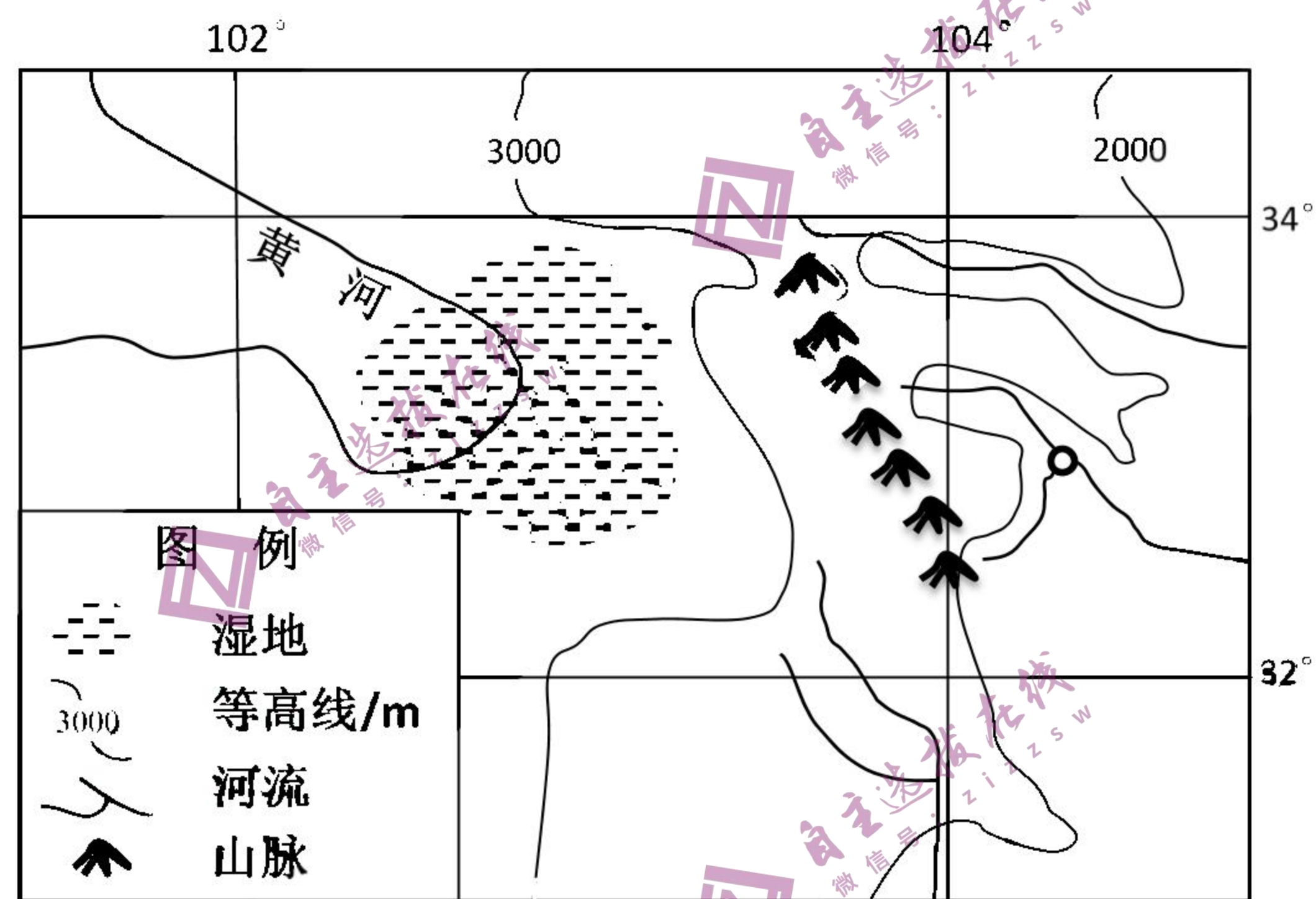


图 2

7. 与若尔盖湿地形成密切相关的因素有  
①温暖湿润      ②谷底宽阔      ③河曲发育      ④湖泊众多  
A. ①②③      B. ②③④      C. ①③④      D. ①②④
8. 导致若尔盖湿地退化的直接原因是  
A. 引水灌溉      B. 蒸发剧烈      C. 草场扩张      D. 植被破坏
9. 下列恢复若尔盖湿地措施合理的是  
A. 跨流域调水，保障湿地水源  
B. 退耕还湿，发展水产养殖  
C. 全面植树种草，减少水土流失  
D. 合理载畜，防止土地沙化

松属是现存裸子植物最大的属，约 113 种，占松科的 50%。图 3 表示松属多样性地质历史演化。据此完成 10-11 题。

时代	多样性演变趋势
----	---------