

姓名_____ 座位号_____

(在此卷上答题无效)

历史

本试卷分第Ⅰ卷(选择题)和第Ⅱ卷(非选择题)两部分。第Ⅰ卷第1至第4页,第Ⅱ卷第5至第6页。全卷满分100分,考试时间90分钟。

考生注意事项:

1. 答题前,考生务必在试题卷、答题卡规定的地方填写自己的姓名、座位号。
2. 答第Ⅰ卷时,每小题选出答案后,用2B铅笔把答题卡上对应题目的答案标号涂黑。如需改动,用橡皮擦干净后,再选涂其他答案标号。
3. 答第Ⅱ卷时,必须使用0.5毫米黑色墨水签字笔在答题卡上书写,要求字体工整、笔迹清晰。必须在题号所指示的答题区域作答,超出答题卡区域的答案无效,在试题卷、草稿纸上答题无效。
4. 考试结束,务必将试题卷和答题卡一并上交。

第Ⅰ卷(选择题 共48分)

一、单项选择题(本大题共24小题,每小题2分,共计48分。在每小题列出的四个选项中,只有一项是最符合题目要求的。)

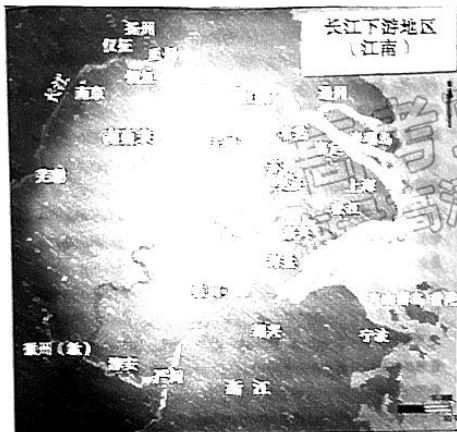
- A 1. 考古发现,商代的甲骨文中多记载祖先与鬼神关系,而在西周的金文和传世文献中,多是诸如“畏天”“克明俊德”“疾敬德”“王其德之用,祈天永命”等语句。这种变化表明
- A. 商周王朝治国理念的变革
B. 周人更注重现实而不敬天
C. 金文比甲骨文更为成熟
D. 西周德治理念已深入人心
- A 2. 从秦朝到西汉中期,朝廷前后六次强制性地地方豪强大族势力迁徙到都城附近居住,但在公元前20年,汉成帝开展的第七次强制迁徙政策最终无法顺利执行。这种现象
- A. 反映了秦汉地方治理体系存在弊端
B. 说明了王国问题始终左右西汉政局
C. 标志西汉中央与地方权力开始失衡
D. 一直深深地影响着东汉政权的兴衰
- C 3. 据史载,直到东汉末年,南方仍采取在地里烧荒留下草木灰再引水种上水稻的原始方式生产粮食,但到魏晋时期,兴修河渠、开闸排水并进行灌溉的新型水利技术逐渐盛行起来。这种新技术的应用
- A. 推动了南方经济结构变动
B. 使得南方粮食生产超过北方
C. 有利于缓解南方人地矛盾
D. 奠定了南方经济重心的地位
- B 4. 638年,唐太宗准旨《氏族志》颁布全国,“凡二百九十三姓,千六百五十一家”,按其社会地位排列,但“安史之乱”后,热衷于修订族谱的现象却迅速降温,唐朝晚期重要的族谱不再出现全面的排序,而是按照字序排列。出现这一变化的主要原因是
- A. 血缘关系的淡化
B. 政局变动的影响
C. 科举制度的影响
D. 等级秩序的崩溃
- B 5. 据史书记载,宋朝建隆二年(961年),宋白“擢进士甲科”,后“乾德初,献文百轴,试拔萃高等,解褐授著作佐郎,廷赐袞衣、犀带”,最终以兵部尚书致仕。宋白是一个“在词场中称甚著”的人。据此可知,宋白不断得到擢升主要是凭借
- A. 科举改革
B. 文采出众
C. 政绩声望
D. 身世显赫

【D-022】历史试题 第1页(共6页)

6. 唐朝时,始建市舶使于广州,总管海路并交外贸,派专官充任;宋朝时市舶官制变化频繁,且没有关于市舶制度的统一、完整的规定;到元朝时,相继制订了《至正法则》和《延祐法则》,对市舶司的职责范围作了明确规定。这反映出

- A. 海外贸易管理体制趋向法制化
B. 市舶收入是王朝收入重要来源
C. 元朝推行比唐宋更开放的政策
D. 海上丝路已基本取代陆上丝路

7. 1369年,明太祖朱元璋将都城周边的应天府、苏州府、凤阳府、扬州府等14个府级地区,确立为直属地区,称之为南直隶,如下图所示。这种做法



- A. 有利于加强对全国的控制
B. 维护了南方经济重心地位
C. 主要鉴于南直隶特殊位置
D. 有利于南北经济文化交流
8. 17世纪,苏州出现了70位主要经营商以固定价格向劳工承包商购买布匹,而非自己雇佣工匠织布,仅仅满足于按市场机制调整价格所带来的丰厚利润。这种现象

- A. 说明当时国内市场较广阔
B. 折射了传统的工商业经营模式
C. 表明苏州丝织业十分发达
D. 利于形成势力庞大的商人群体

9. 有学者认为,太平天国运动的失败并非败于清朝直接管辖的军队,而是败于地方士绅所组织领导的地主武装,如团练、淮军等。由此可推知,太平天国运动对清朝的影响是

- A. 沉重打击了君主专制制度
B. 导致了清朝中央集权的弱化
C. 推动了晚清政治制度革新
D. 阻止了中国半殖民地化趋势

10. 在中国传统的史学评论中,王安石变法基本上是被否定的,但到了近代却得到肯定性评价,尤以梁启超的《王荆公》影响最大,其肯定性评价为大多数人所尊奉,并成为20世纪前半叶的主流观点。究其原因主要在于

- A. 梁启超个人的影响力
B. 古代近代不同的史观
C. 救亡图存的现实需要
D. 西方史学理论的影响

11. 据统计,1906—1911年,全国共发生各类民变事件989次,年均约165次,无论是总的数量还是发生的频率,都远远超过1905年以前的情况。时论称之为“二十行省之中,乱机遍伏……变乱四起”。“民变事件”的频繁出现,表明该时期

- A. 民主共和观念深入人心
B. 清政府统治已土崩瓦解
C. 同盟会群众基础较深厚
D. 全国革命高潮即将到来

12. 阅读下表,从中可推知表格中数据变化的主要原因是

【D-022】历史试题 第2页(共6页)

《益世报》载上海海关 1918 年 7 月和 1919 年 7 月日货输入比较

B

货名	1918 年	1919 年
水泥	4000 担	无
棉纱	4042 担	737 担
布	194299 匹	77604 匹
伞	78403 把	无

- A. 民族工业发展迅速
B. 五四运动的影响
C. 国民革命运动兴起
D. 北洋政府的抵制

13. 1927 年 7 月, 中共中央某次会议发表的宣言指出: “中国共产党必将努力奋斗, 反抗反动军官封建豪绅及资产阶级完全攫取……因为抛弃土地革命, 就是抛弃消灭封建制度的革命运动, 而封建制度不消灭, 帝国主义的压迫是决不能推翻的。”这一宣言表明, 当时的中国共产党

D

- A. 确立了工农武装割据的革命道路
B. 全面总结了大革命失败的经验教训
C. 认识到建立革命统一战线的重要性
D. 初步阐述了民主革命的发展方向

14. 下表是南京国民政府颁布的土地政策文件(部分)。据此判断, 国民政府的这些举措意在

D

年份	文件
1929 年	《浙江省佃农二五减租暂行办法》
1932 年	《修正浙江省佃农二五减租暂行办法》
1934 年	《浙江耕田租用章程》
1942 年	《非常时期限制地租实施颁发草案》
1945 年	《二五减租办法》

- A. 试图解决农村土地问题
B. 配合“围剿”红军的行动
C. 改变原先的施政方针
D. 借改善民生来巩固统治

15. 1939 年清华大学研究院在昆明恢复后, 专门设立了航空、无线电、金属等研究所, 从事有关军事、经济建设等专题研究。一些化学、化工院所内迁后, 也纷纷将研究重心转向硝酸、纤维、汽油、煤油和橡胶等项目的研究。这些院所的做法

B

- A. 利于普及军民军事知识
B. 适应了战时的需要
C. 提高了中国军队战斗力
D. 提高了科技的实力

16. 下列是某一时期我国《人民日报》对美国报道语态所占比例对比的统计, 导致这一时期我国媒体对美国形象报道发生变化的主要原因是

	1960 年	1975 年	1985 年
积极报道	0(0%)	2(2%)	51(14%)
消极报道	323(95%)	81(87%)	88(24%)
中性报道	16(5%)	10(11%)	224(62%)

【D-022】历史试题 第 3 页(共 6 页)

17. 1990年11月26日,上海证券交易所创立并于同年12月19日正式营业;1990年12月1日,深圳证券交易所开始试营业;2021年9月3日,北京证券交易所成立,并于9月10日开始上线试运行。这三大证券交易所的创立和发展,充分说明了
- A. 扩大对外开放已成为社会共识
B. 市场运行机制改革日趋成熟
C. 深化国企改革有利于扩大市场
D. 资本市场化是改革开放的重点
18. 有学者认为,雅典民主政治之所以引人注目在于公元前5世纪的政制变革,它以地域组织原则取代了亲属关系组织原则,至少在理论和法律上,对地域的忠诚变得比对所属的家族更加重要。其意在说明,对地域的忠诚
- A. 更能培育对雅典的家国情怀
B. 有利于缓和平民与贵族矛盾
C. 能提高雅典居民的政治意识
D. 使雅典民主进入了黄金时代
19. 新航路开辟后,原产美洲的土豆传入欧洲各地。一开始,欧洲人对土豆很抵触,由于各国政府及教会的强力推广,土豆得以广泛种植,从而使欧洲人摆脱了对谷物的依赖性。从社会发展进程的角度看,土豆在欧洲推广所起的最主要影响是
- A. 改变了人们的食物结构
B. 推动了物种广泛传播
C. 促进了人口的快速增长
D. 加速了欧洲社会转型
20. 1701年,英国议会通过的《王位继承法》规定:凡担任任何隶属于国王的有报酬职务或职位者,以及向王权领取抚恤金者,均不能成为下院议员。此规定
- A. 确立了议会至上的原则
B. 使内阁基本掌握了行政权
C. 旨在防止国王操纵议会
D. 标志着君主立宪制的确立
21. 1750年左右,英国农业十分发达,如采用了先进的农耕技术,不断改进良种牲畜,能使用机械化农具,兴修了许多灌溉设施,农场主拥有大片的土地……据此可知,当时的英国
- A. 是世界农业最发达的国家
B. 为工业革命准备了一定条件
C. 得益于大机器生产的普及
D. 圈地运动已发展到全国各地
22. 1924年,全苏苏维埃第二次代表大会通过了苏联第一部宪法,它确立了统一的联盟国家是苏维埃多民族国家联邦结构的最高形式,并规定了民族自决原则和自由退出条款等。这些规定
- A. 促从了各民族有效地融合
B. 夯实了工农联盟坚固根基
C. 为工业化创造了有利条件
D. 成为苏联瓦解的法理依据
23. 1963年,法国决定其舰队不受北约指挥,1964年,法国从北约各级指挥部撤走其海军人员,1965年,法国通知各盟国,从此不再参加北约组织的战略演习。这表明
- A. 资本主义阵营走向瓦解
B. 法国举措冲击了两极格局
C. 法国实力能与美国抗衡
D. 法国力图摆脱美国的控制
24. 美国著名企业家杰克·平科夫斯基指出:“如果你坐在美国,还不知如何进入中国,那么不出十年五年,你将不再是全球的领导者”。日本管理学家大前研一针对全球经济的发展趋势评论道:“你要成功,就必须把中国变成你的一部分,你绝不能忽视中国”。两者所表达的观点,意在说明
- A. 世界经济受到贸易保护主义的冲击
B. 发达国家对中国倾销商品
C. 中国改革开放后经济实力显著提升
D. 经济全球化趋势不可违逆

【D-022】历史试题 第4页(共6页)

第 II 卷 (非选择题 共 52 分)

考生注意事项:

请用 0.5 毫米黑色签字笔在答题卡上作答,在试题卷上答题无效。

二、非选择题:本大题共 3 小,第 25 题 25 分,第 26 题 12 分,第 27 题 15 分,共 52 分)

25. 阅读材料,完成下列要求。(25 分)

材料一

行政区划作为地方政治的一翼,其创设和变迁,首先要服从政治目的和政治需要。虽然古代中国政区幅员的变化总趋向是县级政区层级相对稳定,没有像统县政区和高层政区等层级那么复杂,如隋唐的统县政区幅员比秦汉时期要小得多;但若统县幅员太大,则层级就减少,如秦汉;若幅员太小,则层级不得不增加,如宋代。同样,政区的边界也影响到行政区划,到元明清时期,犬牙相入原则占上风,山川形便居于次要。历史地看,行政区划各要素随着政治环境的变化而变化,这正是天经地义的事情。

—摘编自周振鹤《中国历史政治地理十六讲》

材料二

20 世纪 60 年代以来,英国地方政府有 4 次重组,其中 1974 年地方政府的总数减少,许多地方政府特别是大都市地方政府被合并,界定了新的行政边界。同期,德国也进行了地方政府边界重划和合并,市的数量由 24000 个下降到 8400 个,县的数量由 425 个减少到 237 个。20 世纪 70 年代前,法国在不到 55 万平方公里的国土上设置了 96 个省,80 年代后,法国进行调整,在全国设置了 22 个一级行政区。日本在明治维新后,地方政府也进行了 3 次大的重组和合并。这一切有力地推动了地方政府的现代化和治理能力。

—摘编自王开泳等《国外行政区划调整的经验及对我国的启示》

(1) 根据材料一指出影响中国古代行政区划演变的主要要素,并结合所学知识简要分析“行政区划各要素随着政治环境的变化而变化”这一结论。(13 分)

(2) 根据材料二并结合所学知识,分析西方国家地方行政区划调整的特点及其原因。(12 分)

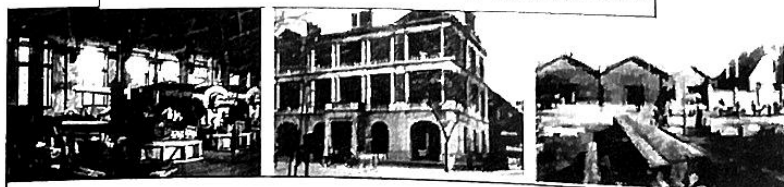
26. 阅读材料,完成下列要求。(12 分)

材料



①汉代的煮盐业

②明代中后期江南丝织业



③江南机器制造局

④上海轮船招商局

⑤张謇创办的大生纱厂

请按照一定标准,至少从四个角度对上述企业进行分类,并选择其中一组进行解读说明。

27. 阅读材料,完成下列要求。(15分)

材料

世界主要国家的住房制度可分为两大类型。其中之一是计划型、福利性、实物分配、行政性管理的住房体制。原先的计划经济体制国家如前苏联、东欧等国就实行该体制。中国原有的住房制度基本上照搬了该模式。福利分房是建国后相当长时期内,我国城镇住房的唯一分配方式。实物福利分房制度和医疗、教育等社保制度构成了社会主义制度优于资本主义制度的重要内容。但是,实物福利分房以身份作为分配房屋的基础,导致城市中不具有“身份”的个体无法分配住房,在分配过程中易导致腐败、不公。随着苏东剧变,该住房制度退出历史舞台。20世纪90年代后,我国逐渐建立适应社会主义市场经济要求的住房新体制。

摘编自廖丹《我国住房制度改革的面貌与反思》

- (1)根据材料并结合所学知识,分析20世纪90年代我国实行住房制度改革的背景。(6分)
- (2)根据材料并结合所学知识,说明我国住房改革带来的积极影响。(9分)



2022 届高三第四次联考历史参考答案

题号	1	2	3	4	5	6	7	8
答案	A	D	C	C	B	A	A	B
题号	9	10	11	12	13	14	15	16
答案	B	C	D	B	D	D	B	A
题号	17	18	19	20	21	22	23	24
答案	B	A	D	C	B	D	D	D

1. A【解析】考查先秦政治制度。材料旨在强调周人对天命观与德政说内在关联性的解读，这与商代的天命观有很大变化，而这种变化恰恰更好地阐释了周人代商取得统治的合法性，从而表明西周时期治国理念已发生变革，故选 A 项。材料显示周人不仅强调德行，也敬天，排除 B 项。材料主旨并非说明商周时期的文字，排除 C 项。仅从题干材料说明西周德治理念已深入人心过于绝对化，排除 D 项。

2. D【解析】考查秦汉政治制度。秦汉时期将地方豪强大族势力迁徙到都城附近居住，主要目的在于防止这些豪强大族与地方政府相勾结，从而形成对中央的威胁。秦至汉前期六次迁徙地方豪强大族势力能成功，主要在于中央政府的强大有力，也说明秦至汉前期地方治理较为有效，但到西汉后期，中央集权受到严重破坏，故第七次迁徙地方豪强大族势力无法顺利执行，同时，汉代的王国问题在汉武帝时期已得到较好解决，故排除 A、B 两项。东汉政权的建立以及到东汉的衰落，豪强大族一直都是东汉政权赖以存在的重要支柱，对东汉政权有着深厚的影响力，故选 D 项。材料不能说明第七次迁徙地方豪强大族势力的失败标志着中央与地方的权力开始失衡，排除 C 项。

3. C【解析】考查魏晋时期南方经济发展。魏晋时期南方新型水利技术的出现和推广主要与北方人口大批南迁以及南方人地矛盾突出有密切关系，因此，新型水利的发展使得南方大批土地得以开发，促进了南方粮食生产，客观上缓解了南方的人地矛盾，故选 C 项。古代中国的经济结构一直相对稳定，材料也没有说明南方经济结构变动现象，排除 A 项。B 项无法从材料中得出，排除。D 项与史实不符，排除。

4. C【解析】考查唐朝政治制度。从唐朝建立到中后期，世家大族的势力逐渐衰弱，这与唐代科举制的不断完善和发展有密切关系，因为科举制的实行冲破了世家大族垄断仕途的局面，抑制了门阀势力，使更多的庶族知识分子进入仕途并登上政治舞台，这就冲击了以血缘和门第为基础划分社会等级的传统观念，进而影响了族谱的修订和降温，故选 C 项。A、D 两项说法无法从材料中得出，排除。B 项与族谱修订没有密切关联，也不能从材料中得出，排除。

5. B【解析】考查宋代重文轻武政策。由材料可以得知，宋白擢进士后，一直到官至兵部尚书，不是依靠政绩声望和显赫身世，而是很大程度上依靠自己出众的文采受到君主赏识并升迁的，故排除 C、D 两项，选 B 项。宋白开始进入仕途与科举制度有关，但后来一系列升迁则与科举无关，排除 A 项。

6. A【解析】考查古代对外贸易。由材料可以看出，唐宋时期虽然设立市舶使（宋代易名为市舶司），但并没有形成统一、完整的市舶制度，到元朝时期，将市舶管理制度化、法律化，故选 A 项。材料没有涉及市舶收入问题，同时既不能看出元朝比唐宋推行更开放的政策，也不能看出海上丝路基本取代陆上丝路，排除 B、C、D 三项。

7. A【解析】考查明代政治。朱元璋建都于南京，自有地理、政治、经济等多种因素考虑。朱元璋从南方起兵推翻元朝统治，因此，深耕南方，稳定南方，是必须要做的。同时，南直隶境内有长江和淮河横贯东西，又有京杭大运河沟通南北，发达的水路网络，加上高效便捷、成本低廉的漕运和南方经济重心地位及国家赋税核心来源地，更有利于强化明朝对北方乃至全国各地的统治，因此，故选 A 项。南方经济重心地位至南宋以后即已非常稳固，排除 B 项。南直隶特殊地理位置并非主要原因，排除 C 项。南直隶的设立与南北经济文化交流无关，排除 D 项。

8. B【解析】考查明清时期的经济。由材料可以得知，当时苏州纺织品经销商热衷于通过固定价格购买布匹，而非自己雇佣工匠生产，也就是这些经销商不是通过扩大资本和技术创新等手段扩大再生产以占有市场，而是满足于获得丰厚利润，这恰恰说明他们的经营理念落后保守，故选 B 项。A、D 两项无法从材料中得出，

均排除。材料并非专指丝织业，排除C项。

9. B【解析】考查晚清政治。在镇压太平天国运动过程中，曾国藩、李鸿章等地方实力派的崛起，因此晚清的政治和权力结构发生了重大变化，由于清王朝自身的衰落，最高统治者不得不与逐渐坐大的汉族官僚合作，以维系统治，由此导致了清朝中央集权的弱化，故选B项。A、D两项无法从材料中得出，排除。C项与史实不符，排除。

10. C【解析】考查近代中国救亡图存运动。从材料信息可知，古代与近代对王安石变法的评价之所以有巨大差异，主要在于王安石的富国强兵变法主张恰恰符合近代中华民族救亡图存的时代主题，从而使得肯定性评价得到大多数人的尊奉，故选C项。A、B、D三项均不能成为主要原因，排除。

11. D【解析】考查辛亥革命。A、B两项属于辛亥革命的影响，排除。C项不符合史实，排除。根据所学知识再结合材料可以看出，清末如此频繁的民众反抗斗争，必将与革命党人的武装起义相互激荡，推动了全国革命高潮的到来，故D项正确。

12. B【解析】考查五四运动。从材料中的时间，再结合五四运动的斗争口号可以做出判断，故选B项。材料没有显示民族工业的发展情况，也看不出北洋政府的抵制，国民革命运动兴起于1924年国共合作之后，故排除A、C、D三项。

13. D【解析】考查新民主主义革命。从材料可以看出，这次会议是在国民大革命失败的背景下召开的，由此可以从时间上排除A、C两项。同时还可以看出，会议确立了武装反抗国民党右派的叛变和开展土地革命等内容，这为大革命失败后的中国共产党领导中国革命指明了方向，故D项正确。对大革命的失败做了全面地总结是在八七会议上而非这次会议，排除B项。

14. D【解析】考查南京国民政府时期的经济。据材料可知，南京国民政府在不同时期都颁布了相应的土地政策，国民政府的这一做法是想通过土地问题的解决来获取民众，尤其是农民阶级的认可与支持，从而巩固政权统治与稳定，故答案为D项；A项是表象；B、C两项材料无法体现。

15. B【解析】考查抗日战争。这些科研院所的做法，仅仅局限于特定的人群范围内，并非为普及军民军事知识，排除A项。从这些院所研究的领域看，与军事有极大关系，再联系题干材料时间可知这些做法适应了当时抗战的需要，故B项正确。提高军队的战斗力和提高了科技实力，从材料无法看出，排除C、D两项。

16. A【解析】考查中美关系。从表格中可知，1960年至1985年期间，《人民日报》对美国报道语态的消极报道比例减少，积极报道尤其是中性报道比例增多，根据所学知识可知，造成这一变化的主要原因应是20世纪70年代后中美关系走向缓和，实现了正常化，故A项正确。其它B、C、D选项均不能成为主要原因。

17. B【解析】考查改革开放。20世纪90年代以来，我国相继创立三大证券交易所，既适应了我国深化改革开放的需要，也体现了我国社会主义市场经济运行机制日趋成熟，故B项正确。仅从创立证券交易所无法说明扩大对外开放已成为社会共识，排除A项。材料并未涉及到国有企业改革，排除C项。我国改革开放的焦点关键在思想解放和实践创新上，并非在资本市场化这一点上，排除D项。

18. A【解析】考查雅典民主政治。材料所述的事件为雅典克里斯提尼改革的内容，即以地域代替血缘作为地方行政区划的标准，这不仅标志着雅典民主政治的确立，也有助于培育雅典公民对城邦国家的认同感，故A项正确。B项属于梭伦改革的结果，排除。C项说法错误，在当时雅典享有政治权利的并非“居民”，而是成年男性公民，故排除。D项为伯利克利改革的结果，排除。

19. D【解析】考查新航路开辟及早期殖民扩张。土豆的引进及其在欧洲广泛地种植，对欧洲近代社会的发展产生了重要作用，土豆是高产农作物，它在欧洲的出现有利于养活更多的人口，而随着欧洲人口大量增加，人口的压力既推动了欧洲国家向海外扩张，又为工业革命提供了充足劳动力。因此，从社会发展进程的角度看，土豆的引种加速了欧洲社会转型，故选D项。A、B、C三项仅从单个方面论述的，均排除。

20. C【解析】考查英国政治制度。A、D两项为《权利法案》的结果，排除。B项是在1721年英国责任制内阁逐渐形成以后，排除。从材料看，《王位继承法》中这项规定主要强调与国王有关联的人不能成为下院议员，也即是防止国王通过代理人进而干涉议会事务，故选C项。

21. B【解析】考查英国工业革命。从18世纪中期开始，由于劳动力和土地生产力的提高，英国农业生产出现了前所未有的增长，同时也促进了人口不断增长，而农业发展不仅为工业革命提供了物质基础和市场条

件，也为工业化提供了大量劳动力，故选 B 项。A 项无法从材料中得出，排除。大机器生产的普及是在 19 世纪上半期，排除 C 项。D 项也无法从材料中得出，排除。

22. D【解析】考查苏联政治制度。从材料看，这部苏联宪法规定的民族自决原则和自由退出条款为日后各加盟共和国要求实现完全独立创造了法理条件，故 D 项正确。1991 年苏联之所以最终解体，说明在其存在的 70 余年的时间内，苏联并没有能使各民族有效地融合，排除 A 项。B 项无法从材料中得出，排除。C 项与时间不符，排除。

23. D【解析】考查世界政治格局的演变。根据所学知识可知，二战后成立的北约是由美国主导的军事集团，法国此举的出发点是站在本国利益上，是摆脱美国控制的体现，故 D 项正确。虽然法国此举一定程度上冲击了两极格局，但这不是法国的意图，只是客观影响，故排除 B 项。A 项材料无法体现资本主义阵营走向瓦解，时间也不符合史实，故排除。C 项与史实不符，故排除。

24. D【解析】考查经济全球化。题干反映了中国在经济全球化中的重要作用，说明经济全球化趋势不可逆转。A 项违背了题干的意思；B 项中的“倾销商品”没有体现。材料中没有反映中国改革开放后经济的发展，材料中体现的是部分国家的企业家、管理学家对中国在经济全球化中作用的想法，故排除 C 项。

25. (25 分) 考查中外政治制度

(1) 主要因素：政区层级，政区面积，政区边界。(3 分)

说明：秦汉时期，统县政区幅员比较辽阔，一般政区层级相对较大，到隋唐时期，中央集权比前代得以加强，统县政区幅员相对缩小，层级较多；再到宋代，伴随中央集权更加强化，州府幅员更小，地方无法形成对抗中央的实力基础。元朝实行行省制度，打破了过去以山川形便为主的自然地理区划原则，而以犬牙相入原则为主，这种状况一直持续到清朝。(6 分) 由此可见，中国古代行政区划的演变不仅适应了中央集权加强的需要，也推动了统一多民族国家的巩固和发展。(4 分)

(2) 特点：政府主导；以重组和合并为主；减少行政区划层级（或减少地方政府数量）。(6 分)

原因：国家垄断资本主义的发展；社会经济推动；行政管理制度的改革；城市化进程的影响等。(6 分，任答 3 点即可，其它言之有理亦可得分)

26. (12 分) 考查古代至近代经济

【示例】

分类：从所处时代看，①②属于封建时代的企业，③④⑤属于近代企业。从企业性质看，①③属于官办性质，②⑤属于民营性质，④既具有官办性质也带有民营性质。从生产工具看，①②属于手工生产，③④⑤属于机器生产。从生产关系看，①体现了封建生产关系，②③④⑤体现雇佣和被雇佣的生产关系。从行业属性看，①②④⑤属于轻工业，③则属于重工业。从企业与市场关系看，①③生产的产品主要供皇室或官府使用，与市场关系不大，②④⑤生产的产品主要供应市场，与市场关系密切。(8 分，每组 2 分，任答 4 组即可，其它言之成理也可酌情赋分)

示例【说明】选择生产工具一组：因社会生产力的影响，汉代的煮盐业和明朝中后期江南地区的丝织业，采取手工生产方式；18 世纪中后期，伴随着工业革命的进行和发展以及西方列强对华侵略，客观上促进了大机器生产技术传入中国，因此，19 世纪 60 年代后，洋务派创办的军事企业和民用企业采用了近代机器生产，同时，也推动了采用机器生产的近代民族资本主义企业产生和发展。总之，从上述企业采用生产工具的角度看，反映了中国由传统农耕文明逐渐转型到近代工业文明。(4 分，言之成理即可得分)

27. (15 分) 考查新时期中国的住房制度改革

(1) 背景：苏联解体、东欧剧变的影响；福利分房制度的弊端日益凸显；改革开放和社会经济的发展。(6 分，每点 2 分，其它言之有理亦可)

(2) 积极影响：减轻了国家在住房建设上的财政负担；扩大了内需，促进了国民经济的发展；促使居民生活水平得到显著提高。(9 分，每点 3 分，其它言之有理亦可)

关于我们

自主选拔在线是致力于提供新高考生涯规划、强基计划、综合评价、三位一体、学科竞赛等政策资讯的升学服务平台。总部坐落于北京，旗下拥有网站（[网址: www.zizzs.com](http://www.zizzs.com)）和微信公众平台等媒体矩阵，用户群体涵盖全国90%以上的重点中学师生及家长，在全国新高考、自主选拔领域首屈一指。

如需第一时间获取相关资讯及备考指南，请关注**自主选拔在线**官方微信号：**zizzsw**。



微信搜一搜



自主选拔在线