

SRS2023 届高三模拟测试 (第二次)

文科综合能力测试

一、选择题：本题共 35 小题，每小题 4 分，共 140 分。在每小题给出的四个选项中，只有一项是符合题目要求的。

巧克力的主要原料是可可豆和鲜牛奶，生产流程较为复杂。比利时地处欧洲西部，首都布鲁塞尔是世界巧克力制作中心，拥有数量庞大的巧克力大师。大师们亲自把控巧克力全部生产流程，并不断在流程上创新，推出新产品，以满足差异化需求。据此完成 1~3 题。

1. 布鲁塞尔巧克力生产原料

- A. 可可豆和鲜牛奶均来自国内
B. 可可豆和鲜牛奶均来自国外
C. 可可豆来自国内，鲜牛奶来自国外
D. 可可豆来自国外，鲜牛奶来自国内

2. 与世界同行业相比，布鲁塞尔巧克力产业

- A. 科技含量高
B. 集聚程度高
C. 原料成本低
D. 产品利润低

3. 大师们推出新产品的主要目的是

- A. 拓展新市场
B. 巩固老客户
C. 提高知名度
D. 吸引投资者

新疆吐鲁番是全国重要的葡萄产地，当地农民大多从事葡萄种植，农村家家户户庭院的葡萄架下，都会摆放一张大大的凉床（见下图），凉床也成为村民夏季夜晚的重要活动场所。据此完成 4~6 题。

4. 吐鲁番成为全国重要葡萄产地的主要原因是

- A. 光热充足
B. 水源丰富
C. 市场广阔
D. 技术先进

5. 吐鲁番从事葡萄生产的乡村聚落多集中于

- A. 盆地中部
B. 旅游景区
C. 城市近郊
D. 山麓地带

6. 凉床成为吐鲁番村民夏季夜晚的重要活动场所，是因为当地室外

- A. 受雨水影响小，月光照射时间长
B. 受雨水影响小，昼夜温差大于室内
C. 蚊虫数量少，月光照射时间长
D. 蚊虫数量少，昼夜温差大于室内

下图反映北半球某时刻一次冷锋活动情况。图中实线代表理想锋线，是锋面与假想海平面的交线；虚线代表现实锋线，是锋面与实际地面的交线。通常天气图上显示的锋线是理想锋线。甲乙丙丁四地为地表海拔不同的地点。据此完成 7~8 题。

7. 图示区域地面海拔

- A. 甲 > 乙
B. 甲 < 丙
C. 丁 > 丙
D. 丁 < 乙

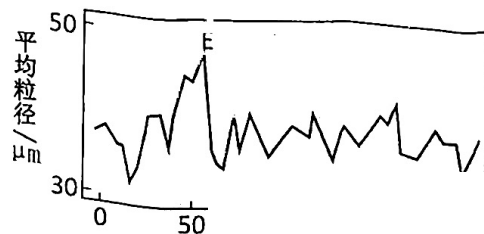
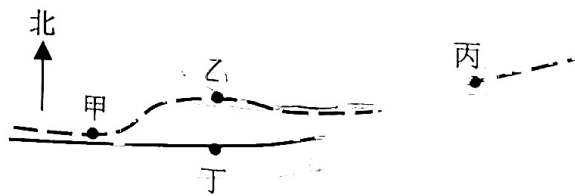
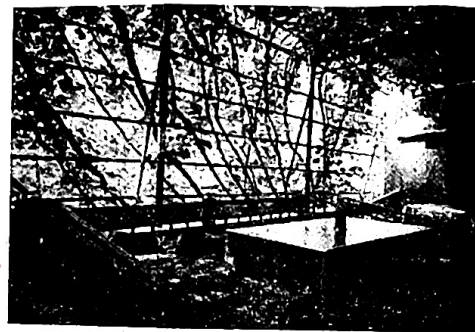
8. 丙、丁两地的天气

- A. 丙天气转晴
B. 丙气温上升
C. 丁天气晴朗
D. 丁气温较低

M 岛位于渤海东部，岛上分布着风力沉积形成的黄土地层，黄土源地是渤海西侧出露的海床。在漫长的地质历史中，受气候变化影响，渤海海平面反复升降，影响着 M 岛黄土沉积物粒径的大小。下图显示 M 岛黄土沉积物粒径随深度的变化。据此完成 9~11 题。

9. 黄土物质从源地搬运至 M 岛主要依靠

- A. 东南风
B. 东北风
C. 西南风
D. 西北风



10. 当黄土源地与M岛之间的距离扩大时, M岛黄土沉积物粒径
 A. 变小 B. 变大 C. 先变小后变大 D. 先变大后变小
11. EF沉积层形成过程中
 A. 气温上升, M岛面积增大 B. 气温上升, M岛面积减小
 C. 气温下降, M岛面积增大 D. 气温下降, M岛面积减小
12. 下表是我国粮食(部分)生产消费情况(单位:万吨)。

		2000年	2010年	2020年
稻谷	生产量	18388	19300	21186
	国内消费量	18516	18614	21034
	自给率	99.3	103.7	100.7
大豆	生产量	1425	1522	1809
	国内消费量	2285	5970	10920
	自给率	62.4	25.5	16.6
植物油	生产量	809	1049	1219
	国内消费量	1243	2439	3644
	自给率	65.1	43.0	33.4

据此, 关于我国粮食安全问题, 以下推断正确的是

- ①我国农产品自给率大幅下降, 粮食供给主要依赖进口
 ②我国粮食产量保持增长, 口粮完全自足, 基本粮食安全有保障
 ③我国饲料和工业用粮对外高度依存, 需统筹利用国内国外两种资源、两个市场
 ④不同类别农产品消费增速存在明显差异, 反映我国农业种植结构优化
- A. ①③ B. ①④ C. ②③ D. ②④

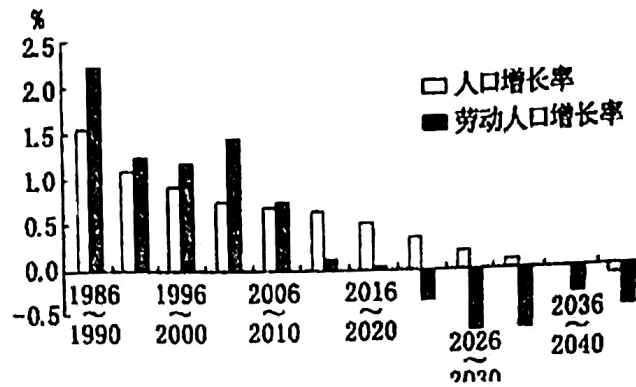
13. 政府工作报告指出, 积极的财政政策要加力提效。2023年赤字率拟按3%安排, 比去年提高了0.2个百分点。完善税费优惠政策, 对现行减税降费、退税缓税等措施, 该延续的延续, 该优化的优化。今年的财政政策将对经济发展产生重要影响, 其传导路径正确的是

- ①提高财政赤字率→增加财政支出→扩大社会总供给→推动经济发展
 ②实施减税降费→降低企业成本→激发市场主体活力→促进就业
 ③提高财政赤字率→增加市场流动性→降低社会融资成本→生产投资扩大
 ④完善税费优惠政策→企业增加研发投入→产业结构升级→经济高质量发展
- A. ①② B. ①④ C. ②④ D. ③④

14. 机器人工程技术人员等在数字经济发展中催生的“数字职业”; 碳汇计量评估师等在碳达峰碳中和的发展目标要求下涌现的“绿色职业”; 家庭教育指导师等在新理念新格局和人民美好生活的需要中孕育的新职业……新职业的出现

- ①得益于消费新需求的推动和互联网信息技术的发展
 ②有利于高质量就业, 解决了我国就业的结构性矛盾
 ③能够增加就业数量, 降低教育成本和提高收入水平
 ④能够改善人们的生活, 折射我国经济发展的新动向
- A. ①② B. ①④ C. ②③ D. ③④

15. 下图为中国人口和劳动人口增长率变化及趋势预测，劳动人口年龄为 15-59 岁，图中数据为每 5 年的平均值。中国人口和劳动人口变化对我国经济发展产生的影响可能有



- ①人口红利将逐渐消散，经济增长呈现逐步放缓的趋势
- ②将倒逼产业结构升级，人工智能等新型产业发展加快
- ③随着养老保险支出增加，政府的财政收支结构逐渐改善
- ④人均资源占有率提高，导致市场规模扩大消费水平提高

A. ①②

B. ①④

C. ②③

D. ③④

16. 在各级人大代表中，基层群众都占有相当比例。在 2977 名第十四届全国人大代表中，少数民族代表 442 名，占代表总数的 14.85%，全国 55 个少数民族都有代表；一线工人、农民代表 497 名，占代表总数的 16.69%。这反映了

- ①人民代表大会制度为人民当家作主提供制度保障
- ②人大代表构成具有广泛性，提高了立法的专业化水平
- ③人民是国家的主人，国家权力有着广泛的群众基础
- ④通过丰富民主形式，确保人民管理国家事务权力得以实现

A. ①③

B. ①④

C. ②③

D. ②④

17. 在保持数据安全、行业数据监管、信息化发展、数字政府建设等现行工作格局总体稳定前提下，把数据资源整合共享和开发利用方面的有关职责相对集中，组建国家数据局，作为国家发展和改革委员会管理的国家局，负责协调推进数据基础制度建设，统筹推进数字中国、数字经济、数字社会规划和建设等。组建国家数据局旨在

- ①完善政府机构设置，优化政府职能配置
- ②扩大政府职能权限，推进政府职能转变
- ③优化政府公共服务供给，提高政府工作效率
- ④强化顶层设计，提高国家数据治理能力

A. ①②

B. ②③

C. ③④

D. ①④

18. 人民法院五年来审结人格权纠纷案件 87.5 万件。通过一系列司法政策和公正裁判，让人脸安全得到保障，隐私安宁免遭侵扰，名誉荣誉不被诋毁，人格利益更受重视，让人的价值、尊严受到法律充分尊重和保护。人民法院加强人格权保护

- ①是充分发挥法律监察职能作用，维护司法公平公正
- ②是对公民基本民主权利的保护，维护公民财产权益
- ③有助于让人民生活更有尊严，维护社会公共利益
- ④体现了人格尊严更受重视，司法工作坚持以人民为中心

A. ①②

B. ①④

C. ②③

D. ③④

19.从举办校园科技节,到举行科普讲座,再到开展科普大篷车进校园活动,各地纷纷面向中小学生学习开展场景式、体验式、沉浸式科学教育,让同学们近距离感受科学魅力,激发孩子们的科学热情。在教育“双减”中做好科学教育加法

- ①基于科学素养是人们文化素养的核心
- ②因为创新能力之争已成为国际竞争的实质
- ③着眼于为建设创新型国家提供智力支持
- ④有助于树立崇尚、热爱科学的社会风尚

A.①② B.①④ C.②③ D.③④

20.习近平总书记强调,一个博物馆就是一所大学。博物馆是系统完整展示一个国家、一个民族历史文化艺术成果的重要窗口,在文化事业发展中对内发挥文化地标功能,对外发挥文化客厅作用。近年来,各地不断推进博物馆高质量发展。打造“博物馆之城”

- ①可以展现中华文化的博大精深,坚定文化自信
- ②可以推动博物馆间的交流互通,实现文化融合
- ③传承传统文化,创新文化载体,发展文化产业
- ④赓续中华文脉,推动文明对话,提升文化软实力

A.①② B.①④ C.②③ D.③④

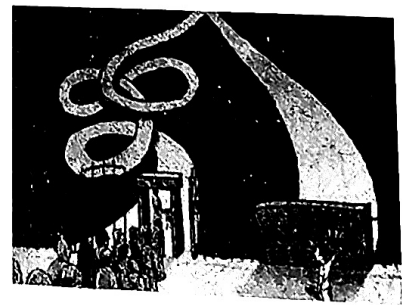
21.党的二十大报告指出“国家统一、民族复兴的历史车轮滚滚向前,祖国完全统一一定要实现,也一定能够实现。”台湾前途在于国家统一,台湾同胞福祉系于民族复兴,实现中华民族伟大复兴,与两岸同胞前途命运息息相关。这表明

- ①整体居于统率地位,局部发展离不开整体发展
- ②立足关键部分,用局部的发展推动整体的发展
- ③事物发展的总趋势是前进性与曲折性的统一
- ④主体的实践活动应该顺应社会历史发展的客观规律

A.①③ B.①④ C.②③ D.②④

22.习近平总书记在为《复兴文库》所写的序言中指出:“修史立典,存史启智,以文化人,这是中华民族延续几千年的一个传统,编纂出版《复兴文库》大型历史文献丛书,就是要通过对近代以来重要思想文献的选编,述录先人的开拓,启迪来者的奋斗。历史是最好的教科书,一切向前走,都不能忘记走过的路。走的再远,走到再辉煌的未来,也不能忘记走过的过去。”这说明

- A.历史、现实、未来都是联系发展相通的过程
- B.一切历史都是当代史,是主体对客体的反映
- C.历史过程不包含偶然的因素,是必然的趋势
- D.历史事件可以完整重复和再现,具有反复性



23.右图漫画《越是没人支持,越要看重自己》给我们的哲学启示是

- ①真正的真理总是掌握在少数人手中
- ②真理和谬误在斗争中最终走向同一
- ③真理是客观的,真理面前人人平等
- ④客观对象的复杂性决定了追求真理不是一帆风顺的

A.①② B.①③ C.②④ D.③④

24.《左传》僖公二十一年(公元前639年)载:夏,大旱。公欲焚巫尪(古代祈雨女巫)。臧文仲曰:非旱备也。修城郭,贬食,省用,务穡,此其务也……公从之,是岁也,饥而不害。这反映此时

- A.小农经济维系国本
- B.礼乐制度受到挑战
- C.治国理念渐趋理性
- D.儒学得到一定重视

25. 汉画像石中描绘力士斗兽的题材有很多，图1画面有一力士，仰面跨步挥臂，与左边狂奔而来的牛相斗，牛怒目弓背，以角前抵，画面右侧一狮被力士击败而逃。这类画像石
- A. 印证铁犁牛耕的推广
B. 体现了崇尚勇武的时代风貌
C. 凸显社会矛盾的尖锐
D. 展现了注重意境的绘画风格



图1 河南南阳七孔桥斗牛搏狮画像石

26. 观察下图，与隋朝相比元朝水运的变化缘于

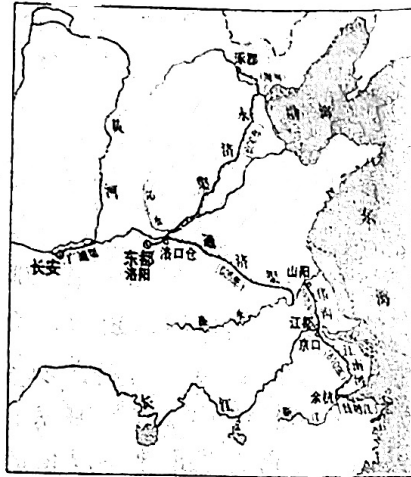


图2 隋朝大运河

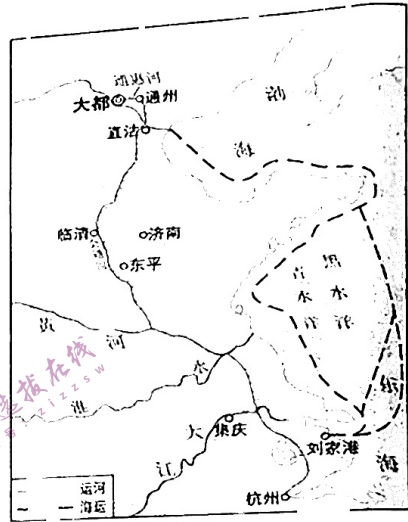


图3 元朝运河、海运路线图

- A. 政治中心的东移
B. 对外贸易的发展
C. 经济重心的南移
D. 疆域面积的扩大
27. 自明宣宗后，入职文渊阁的大臣均相继晋尚书，且日后大学士居内阁，官必以尚书为尊，这些都标志着内阁成员地位的提高，也为阁权在其强势时期凌驾于部权之上提供了契机。这一变化旨在
- A. 提升内阁地位
B. 削弱六部职权
C. 提高行政效率
D. 助推君主集权
28. 19世纪90年代，维新变法思想的成熟涌现在靠着几本自然科学和政法书籍的知识来探索研究的康有为、谭嗣同等人的头脑中，而没有出现在亲身去过西方、见闻知识远为博洽的早期维新派马建忠、薛福成身上。这主要是由于
- A. 民族资本主义经济充分发展
B. 早期维新代表与正统思想划清了界限
C. 甲午战败骤然加剧民族危机
D. 维新派将儒学经典与西方思想相结合
29. 1923年6月，中共三大通过了《中国共产党党纲草案》，提出了“工厂卫生及劳动条件以法律规定；制定强迫的劳工保险法（灾病死伤的抚恤等），工人有参与办理保险事项之权；救济失业之工人”等。这一草案的通过
- A. 适应了国民革命形势的需要
B. 源于马克思主义与工人运动相结合
C. 强调城市是中国革命的中心
D. 推动了工人运动第一次高潮的出现
30. 陕甘宁边区和敌后根据地的金融和外贸是由政府经营和管制的，是建立在农业和手工业基础上的公私混合性质的初始的市场经济。政府放手让经济沿着市场遵循等价交换等基本经济规律发展，以法律制度保障经济行为主体的人权、财产、物权。这反映出
- A. 新民主主义经济理论得到实践
B. 革命统一战线得到巩固和扩大
C. 党的工作重心逐渐实现了转移
D. 社会主义改造在根据地

31. 如图4所示, 决定这一历史进程快慢及走向的关键因素是 ()

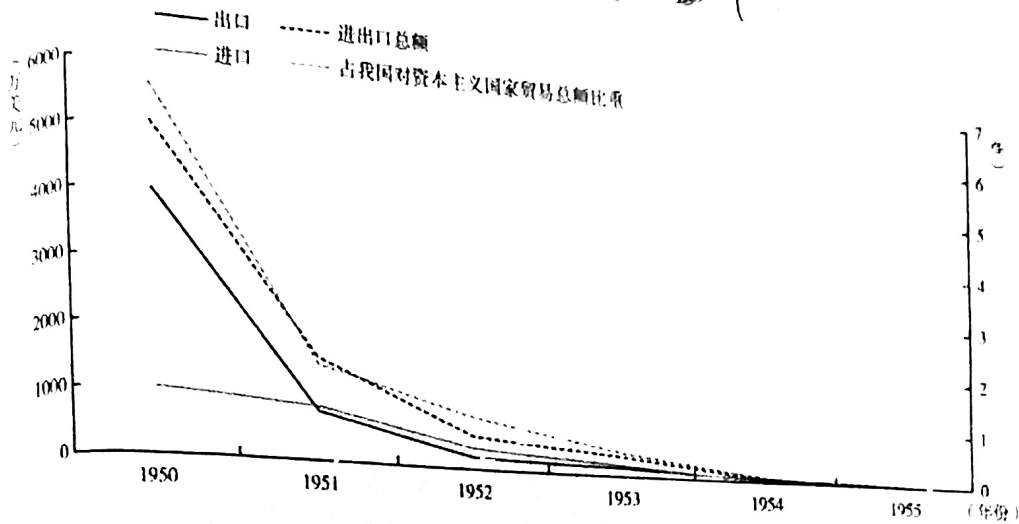


图4 1950—1955年在华进出口外商经营情况

- A. “一边倒”外交方针的实施
 B. 国民经济的恢复
 C. 西方国家对中国的经济封锁
 D. 朝鲜战争的爆发
32. 罗马帝国著名法学家盖尤斯在《金言集》中说到, “不属于任何人之物, 根据自然理性归先占者所有。” 由此可知, 罗马法
- A. 在发展中继承传统
 B. 轻视物权保护
 C. 注重保护私有财产
 D. 提倡人人平等

33. 表1: 18世纪巴黎部分阶层拥有图书的比例情况表

时期 \ 阶层	雇佣劳动者	法官	贵族
	1700	13%	32%
18世纪下半叶	35%	58%	53%

表1可以用来说明, 当时巴黎

- A. 启蒙思想流行
 B. 文化趋于活跃
 C. 阶层分化明显
 D. 私人撰述丰富
34. 共产主义产生是由于大工业以及相伴而生的现象: 世界市场的形成和无法控制的竞争; 具有日趋严重的破坏性和普遍性的商业危机; 无产阶级的形成和资本的积聚以及由此产生的无产阶级和资产阶级之间的阶级斗争。材料旨在说明
- A. 商业危机引发阶级斗争
 B. 资本主义矛盾运动不可调和
 C. 工业革命激化社会矛盾
 D. 社会主义是历史发展的必然

35. 图5是苏联艺术家普拉斯托夫创作于1937年的作品, 以庆祝农庄大丰收为主题, 画面色彩明亮而活泼, 显示出——派欣欣向荣的景象。该作品可用于说明苏联当时



图5 《集体农庄的节日》

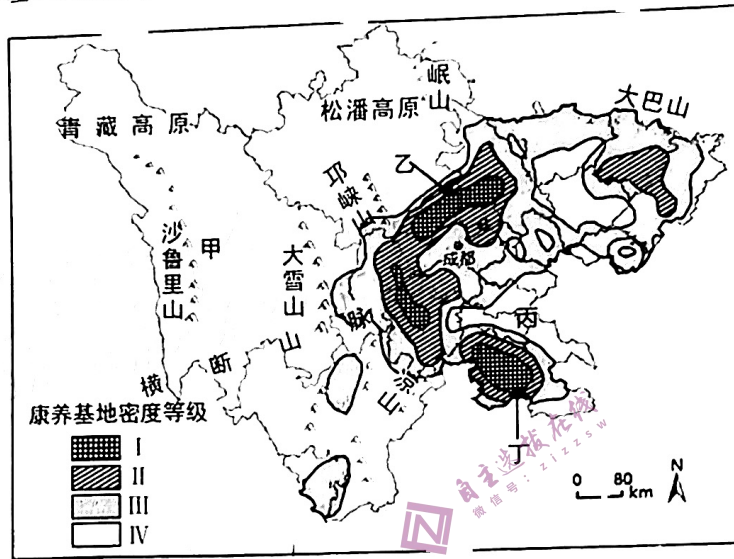
- A. 农民群众的经济建设热情高涨
 B. 国家工业化推动农业发展
 C. 艺术创作适应国家建设的需要
 D. 流行浪漫主义的绘画风格

一、非选择题：共 160 分。第 36-42 题为必考题，每个试题考生都必须作答。第 43-47 题为选考题，考生根据要求作答。

(一) 必考题：135 分。

36. 阅读图文材料，完成下列问题。(22 分)

森林康养是以森林景观、森林环境、森林食品等为发展依托的现代新兴服务产业。下图为四川省地形概况及森林康养基地密度等级分布图，I~IV 密度递减，高密度区多分布在四川盆地边缘。



(1) 甲地山高谷深，据此简要评价该地发展森林康养产业的条件。(10 分)

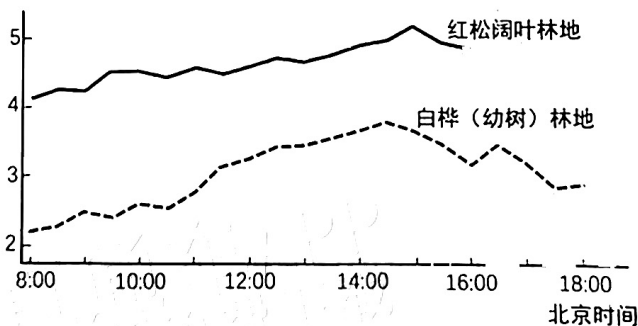
(2) 乙地森林康养基地密度大，分别指出乙地相比甲地及丙地的优势条件。(4 分)

(3) 丙地人口稠密，经济发达，推测丙地森林康养基地密度小的原因，并简述丙地对丁地森林康养基地建设可能提供的支持。(8 分)

37. 阅读图文材料，完成下列问题。(24 分)

土壤有机质分解和植物根系呼吸，会产生 CO_2 并向大气层释放。下图为长白山红松阔叶林地和白桦(幼树)林地 2 个样地夏季晴日昼间土壤 CO_2 排放量的变化曲线，研究者根据曲线形态得出结论：土壤温度为影响两个样地 CO_2 排放量的主导因素。

土壤 CO_2 排放量 / ($\mu\text{mol}\cdot\text{m}^{-2}\cdot\text{s}^{-1}$)



(1) 据图描述 2 个样地土壤温度的变化特点。(4 分)

(2) 简述红松阔叶林地土壤 CO_2 排放量大于白桦(幼树)林地的原因。(4 分)

(3) 与白桦(幼树)林地相比，推测红松阔叶林地土壤 CO_2 排放量峰值相对滞后的原因。(8 分)

(4) 与昼间相比，说明图示白桦(幼树)林地夜间土壤 CO_2 排放过程的不同表现及其原因。(8 分)

40. 阅读材料，回答问题。（26分）

一百多年来，我们党坚持从中华优秀传统文化中汲取营养，推动马克思主义中国化时代化取得丰硕成果。毛泽东同志用“实事求是”这一古语来概括党的思想路线，邓小平同志用“小康社会”来标识当代中国发展的阶段性目标，江泽民同志提出“两个先锋队”思想，胡锦涛同志提出构建“和谐社会”，都是马克思主义基本原理同中华优秀传统文化相结合的范例。

党的十八大以来，以习近平同志为核心的党中央继承和弘扬中华优秀传统文化精华，形成了一系列治国理政新理念新思想新战略，开辟了马克思主义与中华优秀传统文化相结合的新境界。将马克思主义群众观与中华优秀传统文化中的民本思想相结合，提出“江山就是人民、人民就是江山”，形成了以人民为中心的发展思想；借鉴“天下大同、协和万邦”“天下一家”，来阐述构建人类命运共同体理念等。这既让马克思主义充盈浓郁的中国味，又以唯物辩证法激活中华优秀传统文化，让中华优秀传统文化焕发鲜活的时代气韵。中国化时代化的马克思主义与中华优秀传统文化相贯通，彰显了中国共产党高度的文化自觉和坚定的文化自信，展现了我们党治国理政的深厚文化底蕴。

(1) 结合材料，运用追求真理的知识，阐述马克思主义中国化的历史进程。（12分）

(2) 结合材料，运用文化生活的知识，分析中华优秀传统文化是如何让马克思主义充盈浓郁的中国味。（10分）

(3) 某中学开展党的二十大精神进校园活动。请以“马克思主义中国化时代化的最新理论成果”为主题撰写一篇活动倡议书。要求围绕主题，政治术语准确规范，150字以内。（4分）

41. 阅读材料，完成下列要求。（25分）

材料一

古典时期，地中海很多城邦粮食的输出、输入由政府经营，相互间订立“贸易合同”。随着对外贸易的发展，雅典城市与希腊其他城市之间的城际“互市”贸易也逐渐兴起。雅典的对外贸易是双向的。雅典既加工制造常用的金属与贵金属、木材、羊毛、皮革、琥珀、象牙等产品，又向域外输出本地的葡萄酒、橄榄油、纺织品、精美工艺品、陶器、军器、金属器皿、白银，以及其他手工制成品。雅典、米利都和科林斯等皆是当时希腊城际“互市”贸易中重要的商贸中心城市。

——摘编自解光云《述论古典时期雅典城市的商业经济》

材料二

春秋时期冶铁业的出现推动了社会生产力迅猛发展，使社会经济发生了根本性的转变，商业和城市也开始繁荣。与此同时，“工商食官”制度开始瓦解，个体手工业者、自由商人开始出现，农业及手工业的发展，私人经济的崛起，促进了战国商业的空前发展。商人的活跃尤其是富商大贾的出现，金属铸币的广泛流通以及高利贷的产生，作为商业都会的一大批城市的兴起，在很大程度上改变了古代社会的面貌，对政治产生了较大影响。

——摘编自蔡敏《春秋战国时期的商业活动》

材料三

20世纪80年代初，武汉70多个国优名牌享誉全国，由历史上小小的“汉口正街”演变为小商品市场的“天下第一街”，成为武汉商贸业发展的一张名片。1982年8月28日，《人民日报》发表题为《汉正街小商品市场的经验值得重视》的社论，汉正街一夜之间闻名全国，电视剧《汉正街》也曾一度热播，汉正街以商贸流通发达的形象再获盛誉。尤其是它“买全国，卖全国”的经验，成为改革开放初期“对内搞活的典范”。

——摘编自袁永友、王云《我国改革开放40年内陆市场的变迁——以武汉商贸流通业为例》

(1) 根据材料一、二并结合所学知识，概括古典时期的雅典与春秋战国时期商业贸易的相同之处。(8分)

(2) 根据材料一、二并结合所学知识，分析古典时期的雅典与春秋战国时期商业贸易呈现不同特点的背景。(12分)

(3) 根据材料并结合所学知识，概括 20 世纪 80 年代“汉正街”商业贸易发展的历史经验。(5分)

42. 阅读材料，回答问题。(12分)

材料

近代意义上的民族国家发端于欧洲。下表呈现的是近现代民族国家形成与发展不同阶段的历史现象。

阶段	现象
16-17 世纪的欧洲	现象一：新教普及，教区和领土纠纷加深，17 世纪欧洲战争频仍，严重社会危机。 现象二：超国界的宗教权威式微，教权国家衰弱，封建王权正统与国家主权得到确认。 现象三：新民族语言出现，宗教宽容与自由原则确立，世俗的资本主义世界观逐渐成型。 现象四：封建等级制为基础的采邑制向各邦国、城市平等参与的“联邦制”发展。
18-20 世纪中期的世界	现象一：欧洲政治革命、经济革命与思想革命交叉进行，民主、民族主义逐渐普及。 现象二：以资本主义政治法律规范为政治联系纽带的近代民族国家在欧洲趋于成型。 现象三：一战与二战，国际关系体系的发展与民族主义的盛行。 现象四：欧洲以外的其他地区争取独立自主，强调主权完整的民族逐渐成长为民族国家。
20 世纪中期至今的世界	现象一：两极格局，殖民体系的瓦解，全球性民族国家体系的建立和强化。 现象二：全球化下，国家主权和国家认同遭受冲击，弱小民族国家的边缘化。 现象三：传统民族国家治理方式的转型；包容众多族类共同体的民族国家重构。 现象四：区域集团化下，国家主权的让渡与维护，民族国家新样式的探索。

——摘编自张国清《民族国家的观念》等

请选取近代民族国家形成与发展的某个阶段，结合世界近现代史，就该阶段的 2-3 个历史现象拟定一个论题，并予以阐释。(要求：论题明确、史论结合、逻辑严谨，表述清晰)。

(一) 选考题：共 25 分。请考生从两道地理题、三道历史题中每科任选一题作答。如果多做，则每科按所做的第一题计分。

43. 【地理—选修 3：旅游地理】(10 分)

大众化滑雪旅游在我国的普及始于 1996 年，目前我国已建成的数百个室内外各类滑雪场。按照滑雪场的核心目标客群，我们将国内滑雪场分为旅游体验型、城郊学习型、目的地度假型三类。下表为 2019 年我国三类滑雪场类型基本情况表。

滑雪场类型	占比	客群特征	雪场特征
旅游体验型	77%	多为一次性体验客户，平均停留时间 2 小时	设施简单，只有初级雪道，多位于旅游景区
城郊学习型	20%	本地自驾客户占比很大，平均停留时间 3-4 小时	山体落差不大，位于城市郊区，开发有初、中、高级雪道
目的地度假型	3%	过夜消费占比较大，平均停留时间在 1 天以上	山体有一定规模，有齐全的雪道产品和住宿等配套设施

说明我国旅游体验型滑雪场数量占比高且多位于旅游景区的原因。

① 为普及，因雪道多

44. 【地理—选修 6：环境保护】(10 分)

戈壁与森林、海洋一样，是地球丰富自然景观的组成部分。戈壁地区生物（植物、动物、微生物）和非生物环境构成了戈壁生态系统。由于多种原因，戈壁生态系统独特的生态功能至今还未被人类完全认识。在澳大利亚中西部，人们为了建设一座液化天然气厂，曾在戈壁滩上建起临时住所和球场。当厂房建成后，工人们便立即拆掉了临时住所和球场，并清理运走了所有的瓦砾和废料，将占用的土地恢复为戈壁。

推测人类至今还未完全认识戈壁生态系统生态功能的原因，并说明澳大利亚工人们将占用的土地恢复为戈壁的目的。

45. 【历史——选修 1：历史上重大改革回眸】(15 分)

材料

20 世纪初，在清政府的敦促下，固守传统的江西察觉到欧风美雨给沿海地区带来的变化，开始了一场振兴江西的改革运动。经济方面，江西政府在各地广设工艺传习机构推广先进技术，以实行免税、专卖特许权扶持工业发展，还根据清政府颁布的《商会简明章程》扶持商会发展。据统计，1901-1908 年，江西共创办了 37 家较大的近代企业。1901 年江西商务总会建立后，各地相继设立商务分会。政治方面，江西政府积极配合朝廷的“立宪”运动，于 1909 年成立江西省谏议局，开始进行民主选举、参政议事等活动。江西省谏议局议员曾围绕时任巡抚征钱改征银的堂的高潮，如 1903 年创办江西大学堂等。同时，据统计，1900-1908 年，江西籍赴日留学者不下 300 人。总之，清末“新政”期间，江西紧跟形势，积极创办近代企业、近代教育和近代组织，从而启动了江西早期现代化的进程。

——摘编自杨会清《清末“新政”与江西早期现代化》

- (1) 根据材料并结合所学知识，说明“振兴江西的改革”实行的原因。
- (2) 根据材料并结合所学知识，概括“振兴江西的改革”的特点并指出其影响。

46.【历史——选修3:20世纪的战争与和平】(15分)

材料

1944年8-10月,中、美、英、苏四国代表在美国举行会议,中国代表团提出的关于处理国际争端的原则等多项建议后来被纳入联合国宪章,被称为“中国建议”。10月9日,中、美、英、苏四国同时发表了《关于建立普遍性的国际组织的建议案》,确立了未来联合国宪章的基本内容。1945年4月联合国制宪会议在旧金山召开,6月25日,制宪大会一致通过《联合国宪章》。联合国之宗旨为:一、维持国际和平及安全;并为此目的:采取有效集体办法,以防止且消除对于和平之威胁,制止侵略行为或其他和平之破坏;并以和平方法且依正义及国际法之原则,调整或解决足以破坏和平之国际争端或情势。……这日,与会的50个国家举行签字仪式,中国代表团第一个在宪章上签字。中国成为联合国安理会五大常任理事国之一。

-----摘编自张海鹏主编《中国近代通史》

(1)根据材料并结合所学知识,说明中国能够成为联合国安理会常任理事国的主要原因。(6分)

(2)根据材料并结合所学知识,说明《联合国宪章》签署的意义(9分)

47.【历史——选修4:中外历史人物评说】(15分)

材料

李心传(1166—1243),南宋隆州井研(今四川)人。父李舜臣,治《易》颇有心得,以所著《本传》三十三篇为朱熹所称道。受父亲影响,十四五岁时就立下修史之志。然其在科场上不得意,“于是绝不复应举,闭户著书”。其少年的经历与见闻,为其修史提供了条件。而关心天下,辑录文献掌故的他为修史准备了资料。其史学著作有《建炎以来系年要录》《建炎以来朝野杂记》《旧闻证误》等。其中《建炎以来系年要录》记高宗一朝史事,吸收了《左传》《汉纪》《后汉纪》在编纂学上的优良传统,编年系事,又不为例所限。他在注中引用的材料,有书名可据的,近两百多种。他非常重视材料的考辨,求真去伪,择善而从。后人称其“辨驳详明,根据凿凿”。有学者评论:“其文虽繁而不病其冗,一切是非得失,皆据实铨叙。”

——白寿彝《中国通史》

(1)根据材料并结合所学知识,简析李心传编著《建炎以来系年要录》的条件。(6分)

(2)根据材料并结合所学知识,概括李心传编著《建炎以来系年要录》所体现出的史学研究方法,并分别予以简要评价。(9分)