

秘密★启用前 【考试时间：3月14日 9:00—11:30】

昆明市 2023 届“三诊一模”高三复习教学质量检测

文科综合能力测试

注意事项:

1. 答卷前, 考生务必用黑色碳素笔将自己的姓名、准考证号、考场号、座位号填写在答题卡上, 并认真核准条形码上的准考证号、姓名、考场号、座位号及科目, 在规定的位罝贴好条形码。
2. 回答选择题时, 选出每小题答案后, 用 2B 铅笔把答题卡上对应题目的答案标号涂黑。如需改动, 用橡皮擦干净后, 再选涂其他答案标号。回答非选择题时, 将答案写在答题卡上。写在本试卷上无效。
3. 考试结束后, 将本试卷和答题卡交回。

一、选择题: 本卷共 35 小题。每小题 4 分, 共 140 分。在每个小题给出的四个选项中, 只有一项是符合题目要求的。

比利时的安特卫普曾被誉为“世界钻石之都”, 全球 80% 的钻石原石在这里切割、打磨, 再流向世界各地。“安特卫普切割法”是世界钻石切割的通用标准, 已沿用 6 个世纪。近年来这里超过一半的钻石加工转移到印度, 印度的苏拉特被称为“世界钻石加工厂”。据此完成 1~3 题。

1. 安特卫普成为“世界钻石之都”的主导因素是
A. 市场 B. 交通 C. 技术 D. 原材料
2. “安特卫普切割法”能够使钻石的
A. 市场价格提高 B. 生产成本降低
C. 总体产量增加 D. 消费人群扩大
3. 与安特卫普相比, 苏拉特钻石加工业的特点是
①加工高品质的大钻为主 ②家庭作坊的比重大
③加工中低品质小钻为主 ④大型加工厂比重大
A. ①② B. ②③ C. ③④ D. ①④

我国川西某古村落因西汉冶铁遗址而闻名。该村落以农业为基础, 吸引来自北京、上海、深圳等 20 多个省市的“新村民”, 与老村民成立村企联合体, 共同打造了生态农业、文创和文旅三个产业园区, 使之成为乡村振兴示范村。据此完成 4~5 题。

4. “新村民”迁入该村落基本不考虑的因素是
A. 基础设施 B. 环境质量
C. 创业机会 D. 文化底蕴
5. 该村的发展模式有利于
A. 加快郊区化进程 B. 缓解乡村环境压力
C. 促进乡村功能区融合 D. 推动城乡要素流动

文科综合能力测试试卷·第 1 页(共 16 页)

10. 下述现象最可能引起全球变暖“停滞”的是
- A. 太平洋信风增强 B. 太阳活动进入高峰期
C. 频繁的火山喷发 D. 大气中 CO₂ 浓度上升
11. 导致全球变暖“停滞”最明显的区域和季节是
- A. 北半球夏季 B. 南半球夏季
C. 北半球冬季 D. 南半球冬季
12. 中国特色社会主义是科学社会主义理论逻辑和中国社会发展历史逻辑的辩证统一，是根植于中国大地、反映中国人民意愿、适应中国和时代发展进步要求的科学社会主义。实践证明，是中国特色社会主义使中国快速发展起来了。对上述论断理解正确的是
- ①科学社会主义在当代中国显现出强大的生机与活力
②科学社会主义是普遍真理，是当代中国和 21 世纪的马克思主义
③中国特色社会主义第一次使科学社会主义从理论变为现实
④中国特色社会主义是科学社会主义在中国的成功实践和创新发展
- A. ①② B. ①④
C. ②③ D. ③④
13. 中国梦归根到底是人民的梦。以中国式现代化推进中华民族伟大复兴必须紧紧依靠人民来实现，必须不断为人民造福，每个人的前途命运都与国家和民族的前途命运紧密相连。由此可见
- ①中国式现代化是实现中国梦的深厚源泉
②我们要接续奋斗，汇聚实现中国梦的强大力量
③人民是中国梦的主体，是中国梦的创造者和享有者
④我们要不断开拓创新，在追求自我价值中实现中国梦
- A. ①③ B. ①④
C. ②③ D. ②④
14. 共同富裕，不是平均主义，要先把“蛋糕”做大，再通过合理的制度安排把“蛋糕”分好，水涨船高、各得其所。这说明实现共同富裕需要
- ①在分配问题上始终坚持效率优先的原则
②坚持和完善分配制度，为公平提供制度保证
③不断提高社会生产力，促进经济高质量发展
④政府主导第三次分配，引导社会财富合理流动
- A. ①② B. ①④
C. ②③ D. ③④

15. 昆明市农业农村局印发了《昆明市“十四五”高原特色都市现代农业发展规划》，规划提出要加快培育社会化服务组织、农业产业化联合体等新型经营主体，推动构建和完善蔬菜、花卉、山地牧业、中药材、林果、特色水产和茶叶、咖啡等高原特色农业产业体系，发展蔬菜商品化处理、冷藏保鲜、仓储配送，提高农产品流通组织化程度。上述举措对昆明实现农业高质量发展的传导路径是
- ①农业产业链向上下游延伸拓展
②市场活力增强
③农业提质增效，加快推进农业现代化
④产业政策引导
- A. ②→①→④→③
B. ②→③→④→①
C. ④→①→③→②
D. ④→②→①→③
16. 2022 年以来，云南省政协推动政协协商向基层延伸，实现了政协协商与基层社会治理的结合，形成“协商在基层”的工作机制。该工作机制的实施
- ①有效履行政协社会管理职能，创新了政协监督的形式
②完善了协商议政形式，充分发挥民主党派独特优势
③更好地将人民政协制度优势转化为服务基层治理的效能
④贯彻了以人民为中心的理念，是发展全过程人民民主的生动实践
- A. ①②
B. ①③
C. ②④
D. ③④
17. 近年来，各地大力组织推动农村深入开展法治宣传教育，扎实开展“民主法治示范村（社区）”创建活动，注重运用民主和法治方式解决群众急难愁盼问题。此举有利于
- ①建立完备的法律体系
②激发人民群众投身法治建设的热情
③促使尊法学法守法用法在全社会蔚然成风
④推进和提升基层政权治理法治化水平
- A. ①②
B. ①④
C. ②③
D. ③④
18. 某地政府打造生态友好型城市，提出要实现出门见公园，行路有绿荫，不断改善居民人居环境，但在实际建设中仍存在规划位置不当，远离居民区，建设后闲置等问题。这启示我们
- ①应该把人民群众的利益作为最高价值标准
②要在实践中进行新的探索和研究
③生产关系一定要适应生产力的状况
④充分发挥主观能动性，才能实现改造世界的预期目标
- A. ①②
B. ①③
C. ②④
D. ③④

24. 殷商时期，占统治地位的宗族不仅是一个血缘群体，而且是一个政治群体、军事群体、阶级群体，但地域辐射有限。到西周时，则严格划分大宗、小宗，并在此基础上于广阔的疆域内推行了分封制。这种变化
- A. 促进了西周华夏认同的形成 B. 使部族国家向地域国家转变
C. 弱化了宗族血缘的政治功能 D. 有利于早期国家疆域的扩展
25. 汉武帝元鼎年间，将大关中区域北部的东界，由临晋关为标志的黄河一线推进至太行山一线；中部区域的东界，由旧函谷关向东推进至新函谷关（今河南新安县）；南部区域的东界，由四川盆地东南缘推进至柱蒲关、进桑关一线的滇桂、黔桂间山地。此举旨在
- A. 强化关中政治职能 B. 加强对边疆的管理
C. 增强京畿经济实力 D. 解决地方王国问题
26. 宋代户籍制度中的主客户以有无常产、是否承担国家税役负担为划分依据。乡村主户又根据土地、财产等物力的多寡划分为五等，三等以上的富裕户占主户 10%左右。客户比例大约占总户数的三分之一。此现象
- A. 促成土地租佃制产生 B. 加重了客户的赋税负担
C. 加剧当时社会的动荡 D. 促进了乡村社会的流动
27. 明清时期，白银源源不断流入中国，推动白银成为主要货币，促进了商品经济的繁荣。但白银流入越多，中国基层民众往贫困的深渊里陷得就越深。导致这种现象的主要原因是
- A. 政府赋税制度改革 B. 传统生产方式占主导
C. 出超引发资源危机 D. 明清人口的快速增长
28. 1861 年，清廷举行辛酉科乡试，全国共 16 乡闈，停考者竟达 12 乡闈，只有顺天、山西、陕西和广东 4 乡闈如期举行。据统计，咸丰朝 11 年间，全国乡试停科率达 36.5%。造成这一现象的直接原因是
- A. 太平天国运动 B. 西方列强侵略
C. 洋务运动开展 D. 辛酉政变发生
29. 中华民国临时政府成立前夕，孙中山主张中国应该模仿美国实行主权在民的政体形式，国家最高政权由人民来掌握；宋教仁则认为“盖内阁不善而可以更迭之，总统不善则无术易之，如必欲变易之，必致摇动国本。”宋教仁这种认识主要基于
- A. 对革命后政治形势的认识 B. 国民党在国会选举中居于优势
C. 政党政治有利于权力平衡 D. 美国式政治民主存在明显弊端
30. 1937 年 3 月，中共在巴黎发表评论性文章认为，巴黎公社是“为国家民族之独立自由与幸福而斗争的绝顶英勇与绝顶忠诚的模范”，因此，“不能不使今日为中国独立自由与幸福而奋斗的一切爱国的中国人所纪念”。此举旨在
- A. 号召民众建立无产阶级政权 B. 调适策略应对中国时局的变化
C. 推动建立世界反法西斯同盟 D. 确定抗日民族统一战线的方针

31. 图3是1952年爱国防疫卫生运动蓬勃开展中广泛张贴的宣传海报，图中信息可以用来说明



图3

- A. 农村成为医疗防疫动员的重点
B. 社会主义新农村建设成效显著
C. 抗美援朝客观上推动我国卫生事业进步
D. 新中国逐步建立起医疗卫生防疫的体系
32. 《汉谟拉比法典》规定：“如果一个人债务缠身，暴风雨神阿达德摧毁了他的田地，在那一年，他可以不用向他的债主归还粮食，他可以不用付那一年的利息。”这说明当时
- A. 法典严格保护私有财产
B. 法典注重调解社会关系
C. 契约关系受神意的支配
D. 平民利益得到有效保障
33. 1874年，高桥二郎在杂志上介绍日本民族时说：“本邦之人，性质锐敏，能劳苦，气象活泼，贵勇武，贱怯懦，笃文学，好新奇，唯心计粗放……然开辟以来至今日，其间凡三千年长，独立东海，时盛衰，未受他国羁绊。”这种认识
- A. 推动明治维新运动兴起
B. 彰显“脱亚入欧”的民族愿景
C. 适应社会转型时代要求
D. 体现“文明开化”的进步理念
34. 1929年，联共（布）中央决定在全国范围内开展农业全盘集体化运动。在实施过程中，常常有整村、整乡、整区、整州甚至整个共和国在短短几个月，甚至在几天的时间里完成将千百万个体农民经济改变为集体经济的过程。这种现象产生的历史背景是
- A. 新经济政策实施促进了国民经济恢复
B. 广大农民热切地拥护农业集体化运动
C. 苏联模式使国家权力实现了高度集中
D. 苏联社会主义工业化建设的迫切需要
35. 20世纪90年代，西方国家兴起“第三条道路”，主张政府可以既吸纳市场经济中自由主义的作用，又兼顾以国家为媒介的实现社会平等和社会正义的力量，强调“摒弃阶级政治”“寻求跨阶级的支持”。该道路的出现说明
- A. 冷战对欧美国家带来极大影响
B. 意识形态对西方国家影响减弱
C. 资本主义存在着自我调节机制
D. 西方国家社会结构出现新变化

二、非选择题：本题共 10 小题，共 160 分。每个试题考生都必须作答。

36. 阅读图文材料，完成下列要求。（28 分）

物流园区是物流、仓储、贸易和工业企业的集中地，把资金流、信息流、商品流连成网络。1985 年，德国政府在不莱梅州（由不莱梅市和不莱梅哈芬市组成）的北部不莱梅哈芬市滩涂盐碱地上建立了物流园区（图 4），现已成为集公路、铁路、水运、航空为一体的联运综合物流区，是德国供应链的中心环节。该物流园区充分利用信息技术，实现了信息化管理，可将货物 24 小时内送达德国境内任何一个重要的经济中心。

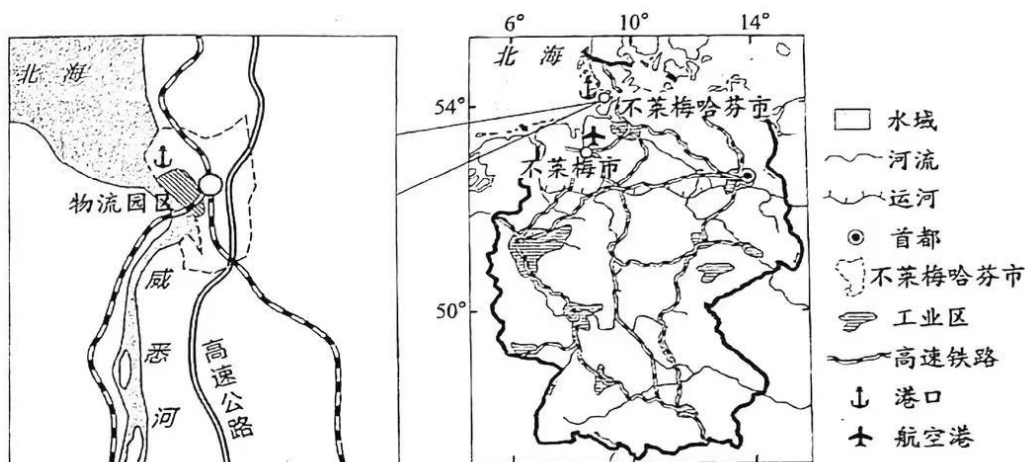


图 4

- (1) 分析图示物流园区选址的有利条件。（8 分）

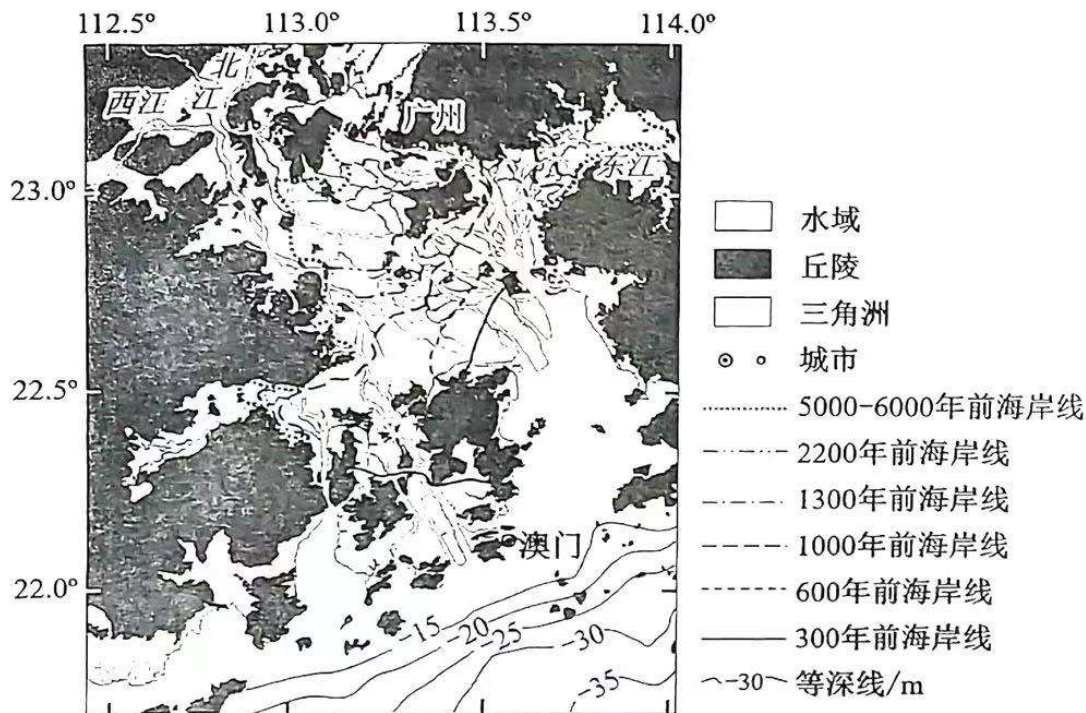
- (2) 分析联运方式对物流园区经济发展的有利影响。（6 分）

- (3) 指出该物流园区作为供应链中心环节所发挥的连接作用。（6 分）

- (4) 说明该物流园区实施信息化管理的意义。（8 分）

37. 阅读图文材料，完成下列要求。(28分)

珠江三角洲是由西江、北江、东江在半封闭海湾内堆积而成的复合三角洲，其中西江和北江三角洲占其总面积的93.4%，东江三角洲占6.6%。近百年来，三角洲中河道的形成和人类活动等因素使三角洲向外海推进的速度加快。图5示意珠江三角洲海岸线的历史变迁。



- (1) 概括近6000年以来珠江三角洲海岸线的变化特点。(6分)
- (2) 列出研究人员推论珠江三角洲海岸线变迁所依据的材料。(4分)
- (3) 判断珠江三角洲泥沙沉积量最大的季节，并说明理由。(8分)
- (4) 分析近百年来珠江三角洲沉积速度加快的人为原因。(4分)
- (5) 在全球气候变暖的背景下，未来珠江三角洲的面积可能缩小还是扩大？表明你的观点并说明理由。(6分)

38. 阅读材料，完成下列要求。（10分）

历史周期率指的是一个国家政权通过兴衰治乱、往复循环所呈现出来的周期性现象。如何跳出历史周期率，实现国家长治久安，是中国共产党执政“赶考”的历史性难题。

中国共产党发展人民民主、接受人民监督，战胜了一个又一个困难，取得了一个又一个胜利。历史以无可辩驳的事实证明：人民民主是应对治乱兴衰历史周期率的一条行之有效的新路。

党的二十大报告指出：“经过不懈努力，党找到了自我革命这一跳出治乱兴衰历史周期率的第二个答案，自我净化、自我完善、自我革新、自我提高能力显著增强，管党治党宽松软状况得到根本扭转，风清气正的党内政治生态不断形成和发展，确保党永远不变质、不变色、不变味。”

结合材料，运用《政治与法治》的知识说明党的自我革命对跳出治乱兴衰历史周期率的意义。

39. 阅读材料，完成下列要求。（10分）

同下一盘棋，共绘一张图，我国正积极构建优势互补高质量发展的区域经济布局。各区域立足自身比较优势，融入国家发展大局，建设产业“生态圈”，扩大招商“朋友圈”，正在构建立足实际、结构合理、环节相扣、上下游衔接紧密的产业链供应链，营造更具吸引力的产业生态。

从白山黑水到南海之滨，从雪域高原到东部沿海，我国区域发展形势稳中向好，区域发展平衡性协调性持续增强，铺展开一幅充满生机活力的画卷。

结合材料，运用系统优化的知识，分析我国是如何推进区域协调发展的。

40. 阅读材料，完成下列要求。（10分）

2023年2月24日，我国外交部发布的《关于政治解决乌克兰危机的中国立场》强调：联合国宪章宗旨和原则应该得到严格遵守。要共同维护国际关系基本准则，捍卫国际公平正义；要尊重各国主权。国家不分大小、强弱、贫富一律平等，各国主权、独立和领土完整都应该得到切实保障；要摒弃冷战思维，坚持共同、综合、合作、可持续的安全观。一国的安全不能以损害他国安全为代价，地区安全不能以强化甚至扩张军事集团来保障。

结合材料，运用《当代国际政治与经济》的知识分析说明处理国际关系要“尊重各国主权、摒弃冷战思维”。

41. 阅读材料，完成下列要求。（12分）

甲公司将一套商品房卖给李某。双方签订的房屋买卖合同约定因本合同引起的任何纠纷，均应提交××仲裁委员会进行仲裁。该仲裁协议条款合法有效。李某按照合同约定支付了房款的70%即80万元，余款约定在办理过户手续时支付。两个月后，房价上涨，甲公司又将同一房屋卖给王某，双方到房管部门将产权过户到王某名下。李某与王某就该房屋产权归属发生争议，李某与甲公司就该房屋买卖合同发生纠纷。李某向人民法院起诉甲公司。

（1）该房屋的所有权属于谁？为什么？（4分）

（2）民事纠纷有哪些解决途径？分析说明人民法院是否应受理李某的起诉。（8分）

42. 阅读材料，完成下列要求。（10分）

2022年，中国空间站全面建成。几代中国航天人在建设航天强国、攀登科技高峰的征程上增添了又一座彪炳史册的里程碑。

20世纪90年代初，为抢占战略制高点，世界主要航天大国都竞相发展载人航天。1992年，中国载人航天工程正式立项实施，规划了“三步走”的发展战略，决心自主建造空间站。从1992年至2002年，中国完成神舟一号到四号4次无人飞行任务；2003年到2012年，先后执行4次载人飞行，先后突破掌握天地往返、空间出舱、交会对接等关键技术，一举跨越发达国家近半个世纪的发展历程；进入新时代，建成我国首个真正意义上的空间实验室，创造了世界航天史上空间站组装建造最快纪录，跑出了中国航天的“加速度”。

结合材料，运用《逻辑与思维》的知识分析中国空间站的建成是如何体现超前思维的。

43. 阅读材料，完成下列要求。（25分）

材料一

朱熹对中华传统“人文化成”的美育观念有着深刻的洞见和精辟概括，他说：“圣人作乐以养性情，育人材，事神祇，和上下，其体用功效，广大深知如此，今皆不复见矣，可胜叹哉！”这明确表达了朱熹美育教育的三个诉求：“以养性情”即“养心”、“育人材”即“成人”、“事神祇，和上下”即“厚风俗”。

——据赵贤迪《朱熹：养心，成人，厚风俗》

材料二

达·芬奇认为，“美，是一种聆听，来自内心，来自人对现实世界的切身感受。美，是一种自觉信仰，不屈服于任何居坐高大教堂中的红衣主教。”“绘画实际上是科学与大自然的合法女儿。”后世研究者广泛认为，达·芬奇的美育思想，拨动了近代欧洲思想解放的琴弦。

——据张冲《达·芬奇美育思想探析》等

材料三

1896年，梁启超在其著作《学校总论》中提出：“世界之运，由乱而治于平。胜败之原，由力而趋于智。故言自强于今日，以开民智为第一要义。”在他看来，“美育要尽量发挥情感的真善美，而且要淘汰邪恶与奸丑。进而推之，美育的真谛是国民在道德法律、风俗习惯、文学美术等上必有一种独立的精神。”

——据邱嵘《梁启超美育思想探析》

(1) 根据材料，以朱熹、达·芬奇、梁启超美育思想的相似之处，阐释美育的重要性。（6分）

(2) 根据材料，运用史实说明达·芬奇美育思想“拨动了近代欧洲思想解放的琴弦。”（9分）

(3) 根据材料，指出梁启超与朱熹美育思想的差异。结合所学知识，分析影响梁启超美育思想的社会原因。（10分）

44. 阅读材料，完成下列要求。（12分）

材料

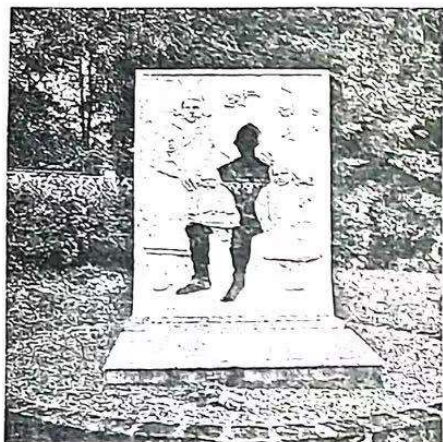


图6 “合影”
（匈牙利境内一战纪念碑）

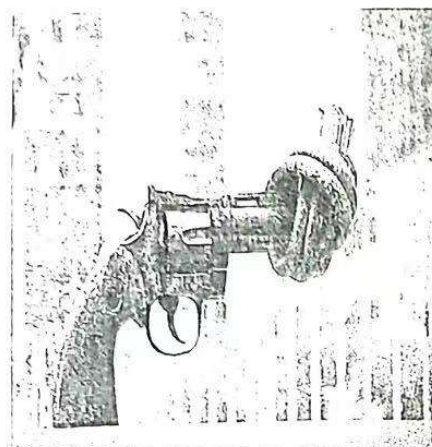


图7 “打结的手枪”
（联合国总部大楼前雕塑）

——据《直播联合国》等

根据材料，指出图7雕塑作品与图6相比对战争反思的发展，并结合所学知识予以说明。
（要求：指出发展，说明准确，史论结合。）

45. 阅读材料，完成下列要求。(15分)

材料

十八大以来，党中央把科技创新摆在国家发展全局的核心位置。2012年至2022年，我国全球创新指数排名从第34位上升至第11位；全社会研发经费从1万亿元增加到3.09万亿元；基础研究投入从499亿元提高到1951亿元；研发人员从年均325万人提高到600万人；高新技术企业从3.9万家增长至40万家。在量子信息、脑科学等基础研究领域取得一批具有国际影响力的原创性成果，高性能装备、智能机器人、激光制造、区块链、5G等重点产业的关键核心技术实现突破。聚焦种子和耕地两个关键问题，有力保障了国家粮食安全。面向人民生命健康，科技创新为疾病防治、公共卫生、应对人口老龄化提供更加精准而全面的支撑。科技创新的渗透性、扩散性、颠覆性作用充分显现，深深融入经济社会发展各个领域和百姓生活方方面面，大大提高了我国的发展质量和持久动力，并为中国式现代化创造更加广阔的新愿景、带来更加美好的新期待。

——摘编自张春玲、梁佳惠《科技部：2022年我国成功进入创新型国家行列》

(1) 根据材料，指出中共十八大以来我国科技创新的突出特色。(7分)

(2) 根据材料并结合所学知识，说明科技创新对走中国式现代化发展道路的重要意义。(8分)

关于我们

自主选拔在线是致力于提供新高考生涯规划、强基计划、综合评价、三位一体、学科竞赛等政策资讯的升学服务平台。总部坐落于北京，旗下拥有网站（[网址: www.zizzs.com](http://www.zizzs.com)）和微信公众平台等媒体矩阵，用户群体涵盖全国90%以上的重点中学师生及家长，在全国新高考、自主选拔领域首屈一指。

如需第一时间获取相关资讯及备考指南，请关注**自主选拔在线**官方微信号：**zizzsw**。



 微信搜一搜

 自主选拔在线