

文科综合

2023.5

考生注意：

1. 本试卷分第 I 卷(选择题)和第 II 卷(非选择题)两部分,共 300 分。考试时间 150 分钟。
2. 请将各题答案填写在答题卡上。
3. 本试卷主要考试内容:高考全部内容。

第 I 卷 (选择题 共 140 分)

本卷共 35 小题,每小题 4 分,共 140 分。在每小题给出的四个选项中,只有一项是符合题目要求的。

改革开放后的中国城市社会在短短几十年间发生了巨大变化,社会空间已成为当代中国城市转型提升的核心维度。研究表明,中美之间的收入群体空间分布存在较大差异。图 1 示意以中国上海、美国芝加哥和洛杉矶三座典型城市为例的中美城市社会空间结构及演变模式。据此完成 1~3 题。

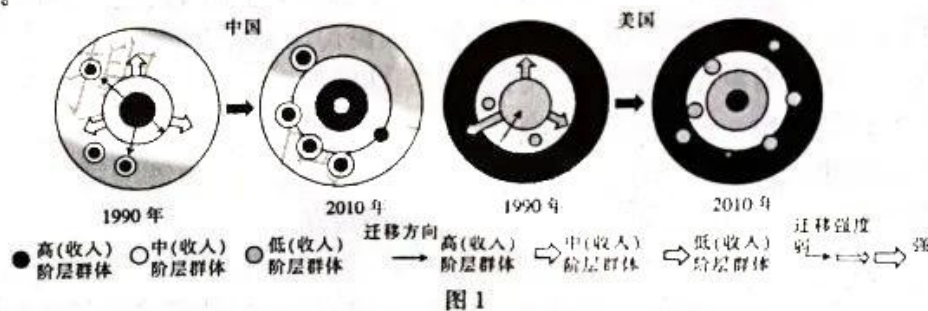


图 1

1. 中国与美国城市社会收入群体空间分布模式分别是
 A. 外高内低,内高外低
 B. 外高内低,外高内低
 C. 内高外低,外高内低
 D. 内高外低,内高外低
2. 改革开放后中国城市高层群体迁移主要考虑的是
 A. 距城市中心较近
 B. 自然环境好
 C. 教育资源充足
 D. 土地价格较低
3. 影响中美城市社会空间结构产生差异的主要因素是
 A. 交通条件
 B. 政策支持
 C. 消费市场
 D. 科学技术

水网在一定程度上决定了国家或区域的经济社会发展格局。近期相关学者提出“双 T”形水网经济布局构想,有利于我国形成互联、互通、互济的水网经济格局。图 2 示意“T”形、“II”形、“双 T”形水网。据此完成 4~6 题。

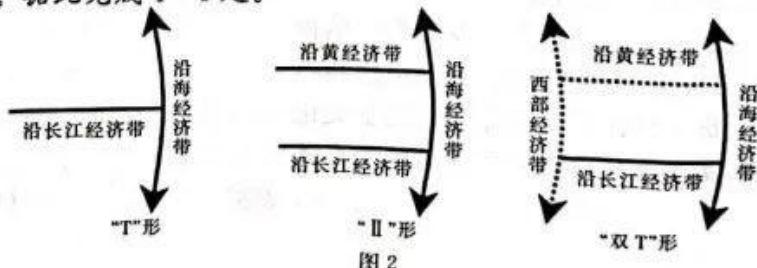


图 2

【高三文科综合 第 1 页(共 12 页)】

· 23 - 3/20

1

官方微信公众号: zizzsw
官方网站: www.zizzs.com

咨询热线: 010-5601 9830
微信客服: zizzs2018

4. 相关学者提出的我国“双T”形水网建设构想主要是基于
A. 社会经济基础 B. 生态系统重塑 C. 现有水网系统 D. 民族文化振兴
5. 从西南调水至西北的方案可能
A. 导致西南地区水资源枯竭 B. 显著提升西北地区城市等级
C. 减轻沿线土壤盐渍化 D. 促进西部地区经济发展

6. 西部调水工程实施进度较慢的主要原因是
A. 气候较为恶劣 B. 技术尚未成熟 C. 工程难度较大 D. 投入成本较少

鄱阳湖水位较低时,周围遍布着因泥沙沉积不均而自然形成的碟形湖。百年来,当地渔民在碟形湖放水取鱼,之后让湖底裸露,接受2~3个月的日晒。图3示意鄱阳湖湖区三个水文站年平均水深变化过程。据此完成7~8题。

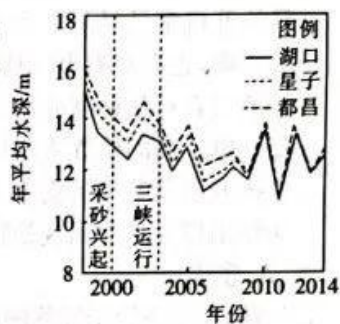


图3

7. 2000年后,三个水文站之间的水深落差出现了明显的变化,主要是因为
A. 采砂活动 B. 三峡水库运行
C. 气候变化 D. 地壳下降

8. 与碟形湖水位高低关联性较大的因素是

①湖盆地形 ②长江补给 ③灌溉用水 ④水面蒸发

- A. ①② B. ②③ C. ③④ D. ①④

焚风是气流过山时,由地形导致在背风坡产生的一种高温、低湿的强下坡风。当蒙古高压外围的冷气团回流到天山南坡之后,在中天山峡谷两端易形成跨越天山的气压梯度,继而导致气流穿越中天山峡谷,入侵乌鲁木齐及其下游地区,产生焚风。图4示意中天山北坡三维地形及气象站点分布。据此完成9~11题。

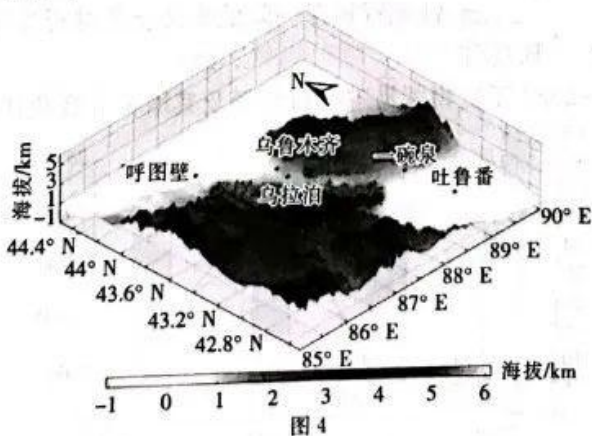


图4

9. 推测下列地点焚风发生频率最高的是
A. 吐鲁番 B. 一碗泉 C. 乌拉泊 D. 呼图壁
10. 乌鲁木齐市冬季焚风出现频次较春秋少,主要是由于冬季乌鲁木齐市
A. 上空逆温层较厚 B. 植被稀少
C. 风力较大 D. 昼夜温差小
11. 2018年春季每个站点焚风出现频次都比2019年、2020年同期次数偏多,其原因是该地区
A. 气压梯度南低北高 B. 积雪融化量大
C. 冷空气活动较频繁 D. 空气质量较好

12. 某农业企业创新粮食生产经营模式,通过与农民建立利益联结机制,采取“耕收半托管”与“耕收销全托管”相结合的方式,从农民手中托管粮食种植面积 30 余万亩并实现连片机械作业,2022 年加工稻米 6.25 万吨,年销售额高达 3.6 亿元。该模式有助于

- ①扩大粮食种植面积,保障粮食安全 ②实现适度规模经营,发展现代农业
③减少粮食销售中间环节,持续降低粮价 ④提高粮食生产经营效益,促进农民增收

A. ①② B. ①③ C. ②④ D. ③④

13. 据统计,2022 年中国彩电市场全渠道零售量规模为 3634 万台,同比下滑 5.2%。电视机的日均开机率已经下降到不足 30%。这其中既有智能手机、平板电脑等移动终端争夺注意力的因素,也有观看电视体验感降低、各种套路导致消费者不满意等影响因素。由此可知

- ①消费者对某种商品的需求受关联商品销售的影响
②彩电厂商的优胜劣汰体现出市场调节具有自发性
③提升商品的市场竞争力要坚持以消费者为中心
④新消费热点的出现往往带动新产业的萌生发展

A. ①③ B. ①④ C. ②③ D. ②④

14. 当前,在经济稳步复苏的同时,不少经营主体特别是小微企业仍面临不少困难。为此,2023 年国务院《政府工作报告》提出了一系列针对性措施。下列措施及其影响的传导路径正确的是

- ①大力发展数字经济→加快小微企业数字化转型→提升小微企业智能化水平→助推小微企业转型升级
②实施积极财政政策→优化完善税费优惠政策→降低小微企业生产成本→使小微企业规模迅速扩大
③政府直接投资小微企业→聚焦前沿科技创新→完善重点产业链→实现小微企业高质量发展
④强化政策协同配合→提供政府性融资担保→降低小微企业融资难度→激发小微企业活力

A. ①③ B. ①④ C. ②③ D. ②④

15. 图 5 反映我国 2019~2022 年货物贸易进出口总额及其增长率变化情况。

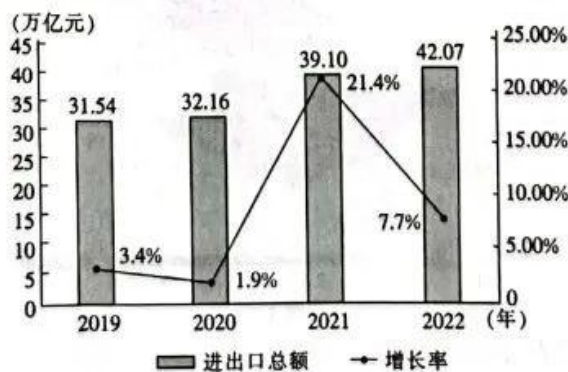


图 5

注:①2020 年新冠疫情集中暴发;②2019 年、2022 年我国外贸相关企业注册数量分别为 33.7 万户和 72.1 万户,同比增幅分别为 2.74%和-1.15%。

据此可以推断出我国

- ①外贸稳步回升,具有较强发展韧性 ②外贸主体增幅下降,贸易顺差缩小
③优化外贸环境,助力构建“双循环” ④已实现内外贸一体化,经济总量剧增

A. ①③ B. ①④ C. ②③ D. ②④

16. 近年来,某社区以网格化为依托,实现社区全方位、全覆盖服务管理。以楼栋为单元建网格,从楼栋居民中选出网格员,小事不出楼栋就能解决。解决不了的事项再找社区网格长,化解矛盾纠纷的效率明显提高。网格员还帮助居民代办各类民生事项,真正把服务送到群众“家门口”。由此可见,网格化治理
- ①推动共建共治共享,强化了基层政权建设 ②创新社区自治组织形式,增强了服务能力
③完善社区治理机制,提升了社区治理效能 ④延伸社区治理工作触角,让治理更为精细
- A. ①② B. ①④ C. ②③ D. ③④
17. 2023年3月,中共中央办公厅印发《关于在全党大兴调查研究的工作方案》。党中央决定,在全党大兴调查研究,作为在全党开展的主题教育的重要内容,推动全面建设社会主义现代化国家开好局起好步。在全党大兴调查研究有利于
- ①密切党与人民群众的血肉联系,扩大党的履职范围
②贯彻党的群众路线,紧紧依靠人民创造历史伟业
③转变工作作风,始终保持解决大党独有难题的清醒
④履行国家职能,增强各级党组织的战斗力和号召力
- A. ①② B. ①④ C. ②③ D. ③④
18. 2023年4月7日是澜沧拉祜族自治县成立70周年纪念日。70年来,在党的民族政策光辉照耀下,澜沧各族人民意气风发,昂首迈入社会主义康庄大道,实现了一步千年的历史性跨越。进入新时代以来,澜沧各族人民团结奋进、勇于拼搏,与全国人民一道同步建成全面小康社会,实现了又一次历史性跨越。澜沧县发展的辉煌历史充分证明
- ①民族区域自治制度有利于实现各民族共同繁荣共同发展
②提高少数民族的政治地位有利于消除民族之间的差异
③民族政策是解决民族自治地区经济社会发展问题的关键
④民族工作要坚持走中国特色解决民族问题的正确道路
- A. ①③ B. ①④ C. ②③ D. ②④
19. 春晚吉祥物“兔圆圆”萌翻亿万观众,它标志性的4颗门齿取自“安徽模鼠兔”化石生态复原形象的典型特征。“安徽模鼠兔”是迄今发现的世界上最早的兔形动物,生存时代距今有6200万年,设计团队把其典型特征加进了“兔圆圆”的设计图,赋予了“兔圆圆”深厚的历史意义。这表明
- ①优秀传统文化是文化创新的重要源泉 ②人们在生活中创造文化并且享用文化
③文化内涵的表达需要一定的物质载体 ④富含历史意义的产品才更具经济价值
- A. ①② B. ①④ C. ②③ D. ③④
20. 2022年的现实题材影视作品关注不同的领域、行业和岗位的奋斗者,吸引了无数观众。《人世间》从小人物视角出发,折射历史大视野,以新中国发展的50年历史为时间轴,生动描摹国家发展的磅礴变迁;《警察荣誉》在新老民警火花四溅的群像故事中勾勒出基层民警的责任担当。这些影视作品的成功在于
- ①与时代同频共振,讴歌人民群众奋发有为的精神
②艺术再现历史与现实,激发人民群众的情感共鸣
③坚持开放心态,推出融汇多种文化特质的新文化
④立足中国价值,实现文化内容和形式的重大突破
- A. ①② B. ①③ C. ②④ D. ③④

21. AI 绘画,就是指利用人工智能技术自动生成的一些绘画作品。用户仅需在作画前,输入相关的关键词、图片要求等基本信息,提供创作的基本素材,即可生成一张“有模有样”的画作。但其作为人工智能生成内容,是建立在大批量数据之上的“再创作”,是否属于著作权法意义上的作品,争议颇多。这说明

- ①人们对事物的认识会受到主客观因素的限制
- ②人们对事物的认识总是无法与客观实际相符
- ③人类实践水平的提高取决于认识水平的提高
- ④时代和实践为认识的发展提供了条件和需要

A. ①③ B. ①④ C. ②③ D. ②④

22. 国家安全是民族复兴的根基。在十四届全国人大一次会议闭幕会上,习近平总书记强调,要贯彻总体国家安全观,健全国家安全体系,增强维护国家安全能力,完善重点领域安全保障体系和重要专项协调指挥体系,强化经济、重大基础设施、金融、网络、数据、生物、资源、核、太空、海洋等安全保障体系建设。可见,维护国家安全需要

- ①立足关键部分,发挥其对整体功能的决定作用
- ②树立全局观念,使整体功能大于部分功能之和
- ③着眼于事物各个要素,实现各要素功能最大化
- ④促进系统优化,用综合的思维方式来对待问题

A. ①③ B. ①④ C. ②③ D. ②④

23. 从发明活字印刷术的北宋发明家毕昇到自主研制汉字激光照排系统的改革先锋王选,从“宁可少活二十年,拼命也要拿下大油田”的“最美奋斗者”王进喜到创建超级杂交稻技术体系的“杂交水稻之父”袁隆平,这些榜样人物的身上无不闪耀着中华儿女自力更生、艰苦奋斗、发愤图强的自主意识和独立精神。这蕴含的哲学道理是

- ①先进人物是推动社会历史向前发展的决定力量
- ②人民群众作为实践的主体主宰了社会发展趋势
- ③有意义的人生总是与推动社会发展进步相关联
- ④人民群众是社会物质财富和精神财富的创造者

A. ①② B. ①③ C. ②④ D. ③④

24. 据表 1 可知,春秋战国时期

表 1

史料	出处
“珠玉为上币,黄金为中币,刀布为下币”	《管子·地数篇》
管仲说“处工就官府,处商就市井,处农就田野……”	《国语·齐语》
“子贡好废(卖出)举(买进),与时转货货……常相鲁卫,家累千金,卒终于齐”	《史记·仲尼弟子列传》
“周人之俗,治产业、力工商,逐什二(商业利润增至十分之二)以为务”	《史记·苏秦列传》

- A. 商品经济比较活跃
- B. 城市经济繁荣发展
- C. 商人社会地位较高
- D. 商业活动不受限制

25. 西汉末年思想家扬雄在《反离骚》中,把屈原比为“凤皇”“神龙”“骅骝”,用“芳酷烈”“扬之芳苓”来描述屈原的品德,但是扬雄又批评屈原“君子得时则大行,不得时则龙蛇,遇不遇命也,何必湛身哉”。由此可得出的正确结论是

- A. 人物评价受主流思想影响
- B. 西汉末年道德观念沦丧

- C. 儒学思想得到丰富和发展
D. 士人不满现实社会黑暗
26. 宋代诸州除设知州外,另设“通判某州军州事”,简称通判。欧阳修在《归田录》中说:“国朝自下湖南,始置诸州通判,既非副贰,又非属官,故尝与知州争权。”由此可见,宋代
- A. 地方事权分化
B. 地方治理优化
C. 武将地位弱化
D. 边境防守空虚
27. 有学者指出,黄宗羲不具有卢梭式的民主思想。作为一个追求纲常世界的儒者,他不仅直接参与维护这个纲常世界的政治运作,而且还为此进行了不懈的学术努力。由此可知,该学者
- A. 否定了黄宗羲政治思想的进步性
B. 指出了黄宗羲对西方启蒙理念的排斥
C. 强调了黄宗羲受到传统观念束缚
D. 认识到士大夫阶层躬行实践的重要性
28. 魏源视鸦片战争后的中西关系为华夷秩序,将英国的扩张比作传统战事,认为除“兵”之外,中国一切皆胜英夷,只需学好兵工便能扬武功于海国,这种观念贯穿于《海国图志》的撰述宗旨。这说明
- A. 统治阶层不愿探索救亡道路
B. 西方冲击下民族危机的严峻性
C. 近代中国思想转型的艰巨性
D. 魏源初步认识到西方崛起缘由
29. 1904年,清廷颁布了第一个商标法规《商标注册试办章程》,其对商标设计有如下规定。这项规定

表 2

(1)	不可以注册有害秩序风俗并欺瞒世人的商标
(2)	商标不可使用和国家专用印章、国旗、军旗、勋章相同的图案
(3)	(不得使用)他人已经注册且又在前两年已公开使用的商标
(4)	商标不可以使用没有明显特征的图形

- A. 体现了中西融合的设计风格
B. 利于规范工商业的经营秩序
C. 丰富了商业经营的现代模式
D. 彰显了商标的社会教化功能
30. 图 6 所示为上海画家鲁少飞于 1937 年年底创作的一幅漫画《制日寇死亡的华北游击战》,描绘了中国士兵骑着战马勇敢冲锋砍杀日寇的景象。该作品反映了当时
- A. 日军速战速决企图破产
B. 敌后战场备受社会的关注
C. 百团大战取得显著成效
D. 中国人民强烈的抗争愿望
31. 美国学者约瑟夫·斯蒂格利茨认为,当代中国经济发展特别注重两个方面:一是务实性,就是摸着石头过河,边走边解决问题;二是渐进性,中国改革是速度和渐进的混合体,在每个发展阶段都有不同的制度和政策安排。这可用于解释当代中国
- A. 改革开放成就巨大的原因
B. 调整发展模式的紧迫性
C. 制定对外开放政策的谨慎
D. 社会主义制度的优越性
32. 在古代罗马,公犯与私犯是法律对不法行为的两种分类。公犯是指危害国家利益的行为;私犯则指侵犯个人人身安全。公元前 82 年通过的《科尔涅利亚侵权法》,把原属私犯的一些致人伤害和侵犯住宅的行为纳入公犯制裁的领域。据此可知,《科尔涅利亚侵权法》

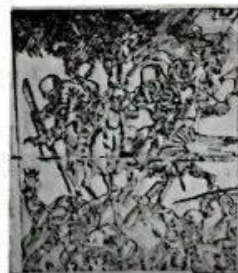


图 6

- A. 深受商业经济发展的影响
B. 重视维护社会秩序的稳定
C. 是对弱势群体权益的维护
D. 体现国家政治权威的强化
33. 马丁·路德指出,教皇是人不是神,教皇权力不是来源于神的,而是人为设立的。教皇职责在于宣讲上帝之道,否则就不称职,甚至是敌视基督者。这一论述
- A. 否定了罗马教廷的传教职责
B. 宣扬了教民的信仰自由
C. 打破了宗教对人的精神束缚
D. 凸显了人文主义的理念
34. 表 3 所示为 1783 年 6 月 8 日华盛顿发表的公开信的主要内容。华盛顿发表这封信的时代背景是

表 3

1	应该建立起一个各邦之间的不可分裂的联盟,将其置于一个联邦首脑的领导之下
2	将公正置于神圣的地位,采纳一套适合和平时期的政府体制
3	在合众国人民中间培养出一种和平友好的感情,这种感情足以让他们忘记彼此的地方偏见和地方政策,可以为了社会的福利牺牲他们个人的具体利益

- A. 中央政府缺乏权威,遭到英国殖民侵略
B. 美国民族意识高涨,地方自治观念淡薄
C. 邦联制度成为共识,启蒙思想广泛传播
D. 国家体制存在弊端,社会矛盾有所激化
35. 根据亚太经合组织预测的数据,从 2020 年到 2030 年,全球中产阶级人口将从 33 亿增长至 49 亿,这一增长中的 80% 发生在亚洲。还有数据显示,自 2013 年以来,全球范围内签订的 44 个自由贸易协定中,有 28 个涉及亚洲。这反映出
- A. 经济区域集团化趋势明显加强
B. 亚洲是全球经济增长重要引擎
C. 亚洲科技和贸易居于世界前列
D. 世界政治多极化格局日益巩固

第 II 卷 (非选择题 共 160 分)

本卷包括必考题和选考题两部分。第 36 题~第 42 题为必考题,每个试题考生都必须作答。第 43 题~第 47 题为选考题,考生根据要求作答。

36. 阅读图文材料,完成下列要求。(24 分)

中晚更新世以来,长江中下游地区粉尘堆积广泛发育,可称之为“下蜀土”的区域粉尘堆积。早年地理学家认为,长江中下游的下蜀黄土均来自北方,是远距离堆积的结果。黄土高原既是黄土沉积区,又作为向外扩散的物源区,粉尘堆积更厚、覆盖范围更广。但近年来许多证据表明,长江中下游地区位于东亚季风区,水系发达,其下蜀土属于近距离粉尘堆积。远源粉尘受冬季风搬运的空间尺度极为有限。冰期长江中下游地区下蜀土的形成与其所处区域特殊的地形地貌条件和气候背景密切相关。图 7 示意长江中下游下蜀土形成过程。

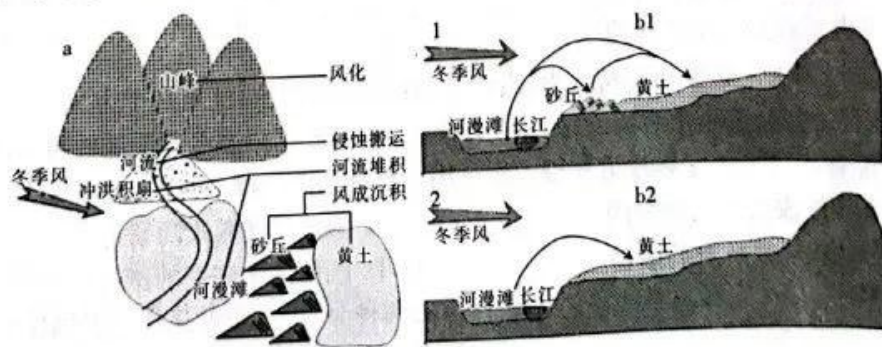


图 7

- (1) 简述长江中下游冲积平原的形成过程。(6分)
 - (2) 推测长江中下游下蜀土的粉尘并非来自北方的原因。(4分)
 - (3) 研究表明,与长江中下游相比,黄土高原粉尘堆积更厚、覆盖范围更广,试对此做出合理的解释。(8分)
 - (4) 说明长江中下游在冰期更容易形成下蜀土的合理依据。(6分)
37. 阅读图文材料,完成下列要求。(22分)

动漫产业是日本重要的文化产业,其制作过程中原稿制作、人物设计、发行、宣传、后期周边制作等环节,需要不同类型的公司合作完成,与当地的工业、交通等发展水平密切相关。东京中心区位优势明显,作为日本的政治、经济、科创中心,东京集聚了一大批优秀的国内、国际动漫企业。同时东京都地方政府出台相关政策法规,推进各类动漫节、展览会的举办,建设杉并(为日本东京都的特别区)动漫博物馆,为从业者提供创作、交流、研究条件,为各年龄层人士系统了解、体验日本动漫产业提供场所,切实支持动漫产业的发展。图8示意2016年东京都市圈动漫企业分布数量(单位:个)。



图8

- (1) 描述动漫产业在东京都市圈的空间分布特征。(6分)
 - (2) 分析东京都市圈中心区位优势对动漫产业人才集聚的影响。(4分)
 - (3) 说明与千叶县相比,神奈川县发展动漫产业的有利条件。(6分)
 - (4) 分析开设杉并动漫博物馆对动漫产业发展的积极作用。(6分)
38. 阅读材料,完成下列要求。(14分)

作为我国目前市值最高的光伏企业,甲公司致力于科技创新,推动能源转型,助力全球光伏产业高质量发展,成为全球光伏领域的“风向标”。

从2012年开始,该公司在研发上投入达160亿元,目前拥有超过千人的研发团队,持有专利超1800项,聚焦问题开展科研攻关,光伏度电成本不断降低。

2020年,该公司加入全球气候组织RE100绿色倡议,承诺最晚于2028年实现在全球范围内的生产及运营所需电力100%使用可再生能源,并率先发布《绿色供应链减碳倡议》。

该公司在中国、越南、马来西亚等国家和地区布局多个生产制造基地,并于2021年在超过三分之一的生产场所中安装了能源管理系统,能源利用效率较2015年提高53.85%。

2022年,该公司发布光伏行业首个一站式户用光伏解决方案,以用户需求为核心,提供全流程一站式服务,其业务立足国内市场,遍及全球150余个国家和地区。

自成立至今,该公司供应的光伏扶贫产品惠及近35万全国建档立卡户,并为全球超过30个贫困社区提供光伏组件及光伏电站项目支持。

结合材料并运用经济生活知识,分析甲公司能够成为全球光伏领域的“风向标”的原因。

39. 阅读材料,完成下列要求。(12分)

建设数字中国是推进中国式现代化的重要引擎,是构筑国家竞争新优势的有力支撑。

党的十八届五中全会首次提出“国家大数据战略”,党的十九大对建设网络强国、数字中国、智慧社会作出了战略部署。党的二十大报告中强调,要建设数字中国,加快发展数字经济,促进数字经济和实体经济深度融合,打造具有国际竞争力的数字产业集群。

2020年5月,十三届全国人大三次会议表决通过《中华人民共和国民法典》,它在数

虚拟财产、信息保护等方面成为构建数字经济时代良法善治的一个基础性法律,并与全国人大常委会先后通过的《中华人民共和国网络安全法》《中华人民共和国数据安全法》《中华人民共和国个人信息保护法》等网络安全法律法规共同为建设数字中国保驾护航。

为贯彻落实党中央部署,2020年10月,国务院印发了《数字经济发展战略纲要》。2023年2月,国务院印发《数字中国建设整体布局规划》。2023年3月,组建国家数据局,统筹推进数字中国、数字经济、数字社会规划和建设。

结合材料并运用所学政治生活知识,分析我国在建设数字中国的过程中相继推出上述举措的意义。

40. 阅读材料,完成下列要求。(26分)

共同富裕是社会主义的本质要求,是物质富裕和精神富足有机统一共同富裕。

中国共产党成立一百多年来,始终把实现全体人民共同富裕作为自己的奋斗目标。党根据不同时期、不同阶段的历史任务及生产力发展状况,提出共同富裕的阶段性目标并采取有效举措逐步推进。从1956年社会主义改造完成以后的生产资料公有制和按劳分配制度,到改革开放和社会主义现代化建设新时期不断稳固和完善家庭联产承包责任制,再到党的十八大开启农村承包地“三权”分置改革,又到党的二十大报告提出构建初次分配、再分配、第三次分配协调配套的制度体系……中国共产党不断完善制度供给,带领全国各族人民朝着共同富裕方向稳步前进。

进入新时代,在摆脱贫困、解决温饱时并不突出的精神需求,现在显得更加迫切。近年来,S市持续加大财政投入,在全省率先实现新时代文明实践中心、农村文化礼堂全覆盖,建成农民画馆、船匠工艺馆以及糖糕馆。发展农民画、船文化以及糖糕板雕刻研学文旅融合产业,找到了水乡发展振兴的文化基因。“辣妈宝贝”文艺团队从业余到专业再到成立公司,探索实现团队文化“哺育”“自哺”“反哺”融合发展;团队在某平台推出“辣妈直播间”,帮助本地农户销售滞销小番茄、大丽花等一大批农副产品……如今“精神富足”已然成为该市“共同富裕”的最亮底色。

(1)结合材料并运用社会存在与社会意识的关系原理,说明中国共产党不断完善制度供给,推动共同富裕的合理性。(12分)

(2)共同富裕是物质富裕和精神富足的有机统一,运用文化生活知识并结合S市的案例加以说明。(10分)

(3)实现共同富裕需要当代青年接续奋斗。请你围绕“奋斗·青春”的主题拟写两个宣传口号,要求言简意赅,每个宣传口号限15字以内。(4分)

41. 阅读材料,完成下列要求。(25分)

材料一

20世纪80年代末90年代初,联邦德国针对通讯、邮政、铁路等国家垄断行业的国有企业集中进行私有化。这类国有企业承担了较多的公共任务,盈利能力较差,很多长期以来都享受着公共财政的补贴。在此次私有化过程中,德国对不同类型的企业采取了不同的方式:对于大型国有企业(如铁路、邮政等),政府对其进行改组上市,并逐步减少政府的持股比例;对于小规模的企业和不动产,政府主要采取直接出卖或拍卖的方法。尽管在私有化的过程中很多国企降低了政府的持股比例,但仍保留了政府对企业的控制权,国有企业在德国经济中仍发挥着重要作用。

——摘编自郎昆、冯俊新《德国、法国国有经济:发展历程和经验启示》

材料二

20世纪80年代中后期,我国国营企业实行经营承包制,这在当时是一种企业制度的创新。但是,由于承包制没有触及企业的基本产权制度,且本身还存在着“短期行为”等一些难以克服的缺陷,无法适应国营企业参与市场竞争的需要,使得承包制难以为继。中共十四大后,随着大型国有企业建立现代企业制度改革试点的逐步推进,改制上市迅速成为这个时期大型国有企业改革的主流。“放小”同“抓大”一样,是我国20世纪90年代国有企业所有权制度改革的另一重要举措。1997年上半年,实行民营化的国有中小企业已占国有中小企业总数的50%以上。

——摘编自剧锦文《20世纪90年代:国企改革与重组的变奏》

材料三

国企改革的肇始和四十余年的流变,也是中国经济向市场化探索、实践乃至形成中国特色模式的过程。1978年党的十一届三中全会以后,中国经济体制在改革探索中逐步由计划经济向市场经济转轨,其中国有企业开始了漫长而曲折的改革历程。每个阶段的改革背后都烙印着时代发展需求的痕迹,而最终共同呈现出一种“国企改革的中国范式”。

——摘编自贺佳雯《渐进的国企改革》

- (1)根据材料一、二,分别概括20世纪八九十年代中国和联邦德国国企改革的特点。(10分)
 - (2)根据材料并结合所学知识,说明中国和联邦德国国企改革呈现不同特点的背景。(10分)
 - (3)根据材料并结合所学知识,简析20世纪八九十年代中国国企改革的历史经验。(5分)
- 12.阅读材料,完成下列要求。(12分)

材料

解读史料,获得历史认识,探寻史料表象背后的意蕴,是历史学的魅力所在。表4所示为摘自史书所载汉代重要历史人物的活动。

表4

重要人物	主要活动
汉武帝	建元元年(公元前140年)冬十月,诏丞相、御史、列侯、中二千石、二千石、诸侯相举贤良方正直言极谏之士。……元光元年(公元前134年)冬十一月,初令郡国举孝廉各一人。卫尉李广为骠骑将军屯云中,中尉程不识为车骑将军屯雁门,六月罢
董仲舒	武帝即位,举贤良文学之士前后百数,而仲舒以贤良对策焉。……仲舒在家,朝廷如有大议,使使者及廷尉张汤就其家而问之,其对皆有明法。自武帝初立,魏其、武安侯为相而隆儒矣。立学校之官,州郡举茂材孝廉,皆自仲舒发之。年老,以寿终于家,家徙茂陵,子及孙皆以学至大官
全日碑	字翁叔,本匈奴休屠王太子也。……(日碑)输黄门养马,时年十四矣。久之,武帝游宴见马,后宫满侧。日碑等数十人牵马过殿下,莫不窃视,至日碑独不敢。日碑长八尺二寸,容貌甚严,马又肥好,上异而问之,具以本状对。上奇焉,即日赐汤沐衣冠,拜为马监,迁侍中、驸马都尉、光禄大夫
赵充国	字翁孙,陇西上邦人也,后徙金城邻居。始为骑士,以六郡良家子善骑射补羽林。……武帝时,以假司马从贰师将军击匈奴,大为虏所围。汉军乏食数日,死伤者多,充国乃与壮士百余入渍围陷陈,贰师引兵随之,遂得解。身被二十余创,贰师奏状,诏征充国诣行在所。武帝亲见视其创,嗟叹之,拜为中郎,迁连骑将军长史

——据《汉书》等整理

阐述从上述材料中发现的历史现象,并得出一个结论。(要求:现象源自材料,结论明确,史论结合,表述清晰。)

请考生从2道地理选考题、3道历史选考题中每科任选一题作答。如果多做,则每科按所做的第一题计分。

43. [地理——选修3:旅游地理](10分)

张家界经吉首至怀化高速铁路(张吉怀高铁)开通运营,张家界至怀化最快1小时10分钟可达。张吉怀高铁串起张家界、芙蓉镇、凤凰古城等众多著名风景区,被誉为“湘西最美高铁”,将助力区域经济社会发展迈入快车道。图9示意张吉怀高铁位置。



图9

说明张吉怀高铁建成运营后对沿线乡村旅游发展的有利影响。

44. [地理——选修6:环境保护](10分)

陕西省纵跨中温带、暖温带和北亚热带,具有复杂的气候条件,且具有荒漠、草原到森林的多样化植被类型和悠久的农耕历史,这为外来植物入侵提供了生长条件和传播机会。秦岭作为我国南北气候、地理、水文和生物分布的分界线,是横亘于国家中部的重要生态屏障。图10示意秦岭南坡、北坡外来植物入侵强度对比。

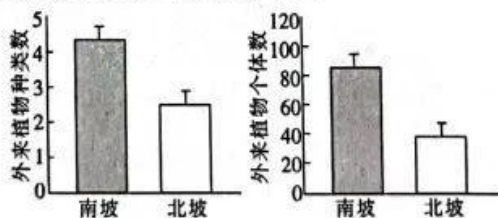


图10

比较说明秦岭南坡、北坡外来植物入侵强度的差异,并分析秦岭地形对抑制外来植物入侵起到生态屏障作用的原因。

45. [历史——选修1:历史上重大改革回眸](15分)

材料

甲午中日战争前,中国很多有识之士产生了身处时代大变局之感慨。一些与洋人打过交道的政府官员,办起了新式学堂,诸如上海广方言馆(1863年)、江南制造局操炮学堂(1874年)等,并开始引入以格致、化学为代表的近代西方课程内容和新的教学形式。同时组织人员大规模翻译西方书籍,派遣留学生赴泰西诸国学习自然科学。部分书院的执掌者或地方官吏,也对传统的书院教育进行了调整。出于保国保种的需要,他们把西方技术搬到传统的书院教育之中。1891年,康有为在万木草堂的教学内容包括了“传教士傅兰雅、李提

【高三文科综合 第11页(共12页)】

摩太等译述之政治学和有关声、光、化、电等学科之西洋书籍”。

——摘编自刘少雪《甲午战争前中国教育改革探析》

(1)根据材料并结合所学知识,概括 19 世纪 60 至 90 年代初中国教育改革的背景及措施。

(9 分)

(2)根据材料并结合所学知识,指出 19 世纪 60 至 90 年代初中国教育改革的意义。(6 分)

46. [历史——选修 3:20 世纪的战争与和平](15 分)

材料

1944 年,美国认为破坏日本经济的战役时机成熟。太平洋舰队司令官尼米兹与陆军参谋长雷曼磋商后,决定利用驻塞班岛附近的空军基地,在海军和空军的协同下布雷封锁日本(本土)。这一行动被称为“饥饿战役”,是美国向日本本土发动的以封锁为目的的攻势水雷战,于当年 11 月 12 日开始周密计划,次年 8 月 5 日结束。“饥饿战役”要彻底摧毁日本海上航运能力,切断日本列岛和原料产地间的通道,把日本在太平洋战争中残留的海军舰队封堵在濑户内海的军港内,避免其干扰即将进行的冲绳登陆战役。据统计,美军在“饥饿战役”中,使用 100 架飞机,飞行 1424 架次,在日本舰队的航道上、日本内海及其周围多个日本港口布置了 1.2 万余枚水雷,对日本军事、经济和政治均造成了毁灭性的打击,是迫使日本投降的重要因素之一。

——摘编自贾晓光《美军对日军实施的“饥饿战役”》等

(1)根据材料并结合所学知识,概括美国对日发动“饥饿战役”的意图及特点。(9 分)

(2)根据材料并结合所学知识,分析美国发动对日“饥饿战役”的影响。(6 分)

47. [历史——选修 4:中外历史人物评说](15 分)

材料

明袭元而建后,北方和西域被蒙古部族或蒙古后裔政权占据,为防范蒙古势力南下东进和保障丝绸之路的畅通,明太祖仿照汉武帝治理策略,在丝绸之路河西走廊西部和北部建立边界防线,北阻蒙古,南捍诸番。北方设沿边九镇,其中最西端甘肃镇承担护卫丝绸之路的战略任务。通过军事压制和政治安抚,明太祖促使哈密政权听命于明廷。西域蒙古后裔部族及其他部族随之转变了对明朝的态度,通往西域的丝绸之路门户彻底被打开。明太祖派遣傅安、陈诚等人出使西域诸国,安抚各番,重新设置安定、阿端、曲先三卫。此后,明朝廷对各卫正式实施管辖。明太祖的这些作为,恢复了丝绸之路西域段的经济、文化交流,使丝绸之路交流步入新的发展阶段。

——摘编自邓慧君《明初太祖成祖对西域和中亚丝绸之路的经营方略》

(1)根据材料,概括明太祖经略西域的具体措施及特点。(9 分)

(2)根据材料并结合所学知识,分析明太祖经略西域的历史意义。(6 分)

关于我们

自主选拔在线是致力于提供新高考生涯规划、强基计划、综合评价、三位一体、学科竞赛等政策资讯的升学服务平台。总部坐落于北京，旗下拥有网站（[网址：www.zizzs.com](http://www.zizzs.com)）和微信公众平台等媒体矩阵，用户群体涵盖全国 90% 以上的重点中学师生及家长，在全国新高考、自主选拔领域首屈一指。

如需第一时间获取相关资讯及备考指南，请关注**自主选拔在线**官方微信号：**zizzsw**。



 微信搜一搜

 自主选拔在线

