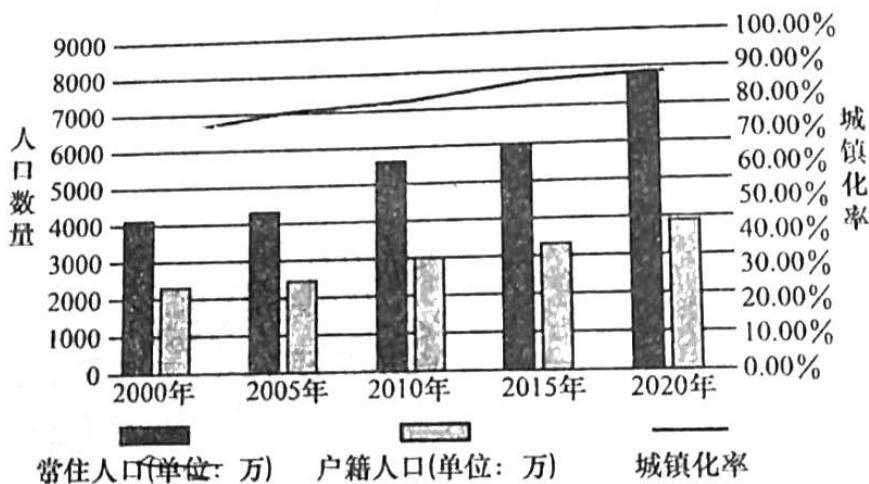


江西省重点中学盟校 2023 届高三第一次联考文综试卷

命题人：政治 同文中学 钟 璟 景德镇一中 李善武 余江一中 蔡忠军
历史 临川二中 黄晓岩 鹰潭一中 胡龙升 赣州三中 黄 琦
地理 鹰潭一中 黄 亮 新余四中 邓敦豹 白鹭洲中学 龙 进

一. 选择题：本题共 35 小题，每小题 4 分，共 140 分。在每小题给出的四个选项中，只有一项是符合题目要求的。
改革开放以来，随着经济的快速发展，外来人口大量流入，珠江三角洲地区人口结构发生显著变化，城镇化水平大幅提高。下图显示珠江三角洲地区 2000-2020 年常住人口与户籍人口、城镇化率的变化。据此完成下面小题。

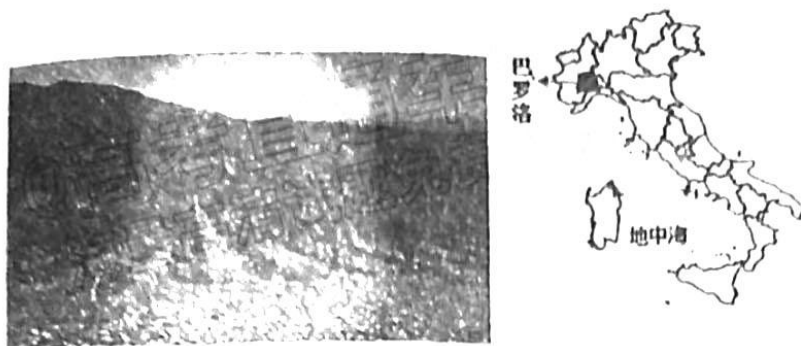


- 图中信息反映 ()
 - A. 2005 年以前珠三角常住人口增长速度明显快于 2005 年之后
 - B. 2020 年珠三角地区总人口已经超过 1 亿
 - C. 2015~2020 年珠三角城镇化率增长速度最快
 - D. 珠三角常住人口的增加和户籍人口的增加存在关联性
2. 与户籍人口相比，珠江三角洲外来流入人口的特点有 ()
 - ①劳动年龄人口比重大
 - ②常住人口数量城乡差别大
 - ③受教育水平高
 - ④平均年龄大

A. ①② B. ②④ C. ①③ D. ③④
3. 珠三角城镇化水平提高对当地农业的影响不包括 ()
 - A. 耕地面积的减少
 - B. 农业结构优化
 - C. 农村劳动力流失
 - D. 农产品市场缩小

世界上最著名的内比奥葡萄酒产自意大利西北部巴罗洛地区，该地由不同海拔和不同土壤类型的丘陵组成。内比奥葡萄酒一般种植于 45° 陡斜坡上，4-10 月（日均 10 摄氏度以上天数）的积温值是让葡萄果实达到完美的成熟度必不可少的衡量因素。

径的心



内比奥罗葡萄园

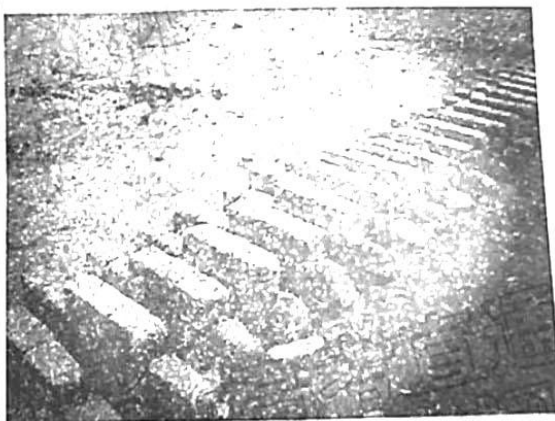
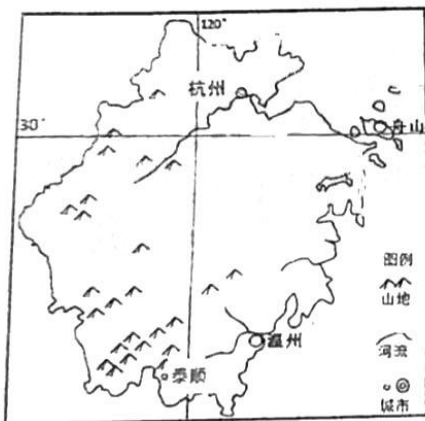
“罗洛的酿酒师们都知道，最好的内比奥罗葡萄来自春天雪最先融化的那些地块。是因为巴罗洛地区葡萄种植的
限制性因素是（

- A. 热量 B. 水源 C. 土壤 D. 地形

5. 内比奥罗葡萄酒世界闻名，但位处丘陵地带的几个临近村庄葡萄酒风格却迥然不同，原因最可能是

- A. 葡萄品种不同 B. 土壤条件不同
C. 储存条件不同 D. 采摘时间不同

2023年春晚舞蹈《碇步桥》灵感取材于浙江泰顺县仕水碇步桥。泰顺境内沟谷纵横，溪流交错，过溪涉水，
全靠碇步。碇步上下两侧河滩均用卵石砌成，每隔数十米，埋有木桩和木框架用横木搭架，树杈为字形，借以
固滩埭基础。滩埭基础就地取材采用自然石块，每齿分高低两级，黑白两色。据此完成下面小题。



6. 仕水碇步桥上下两侧河滩均用卵石砌成，主要是为了（

- A. 提高枯水期河流的水位 B. 加快丰水期河水流速
C. 减少水流对桥的冲击 D. 减少桥底的泥沙淤积

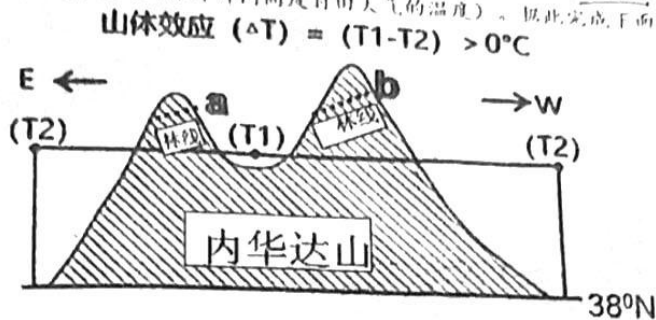
7. 加固滩埭基础的最佳时间是（

- A. 3~5月 B. 6~8月 C. 9~11月 D. 12~次年2月

8. 仕水碇步桥每齿采用高低两级、黑白两色的作用是（

- A. 低的一级可供丰水期行走
B. 低的一级两侧行走方向不同
C. 高的一级可供肩挑扁担者行走
D. 高的一级方便独轮手推车通行

山体效应主要指隆起地块的热岛效应，形成相同海拔山体内部比外部气温高的现象。山体效应对山体的林线（山地森林带的最高界线）有显著影响，山体内外温差越大，山体效应越强。下图为北美内华达山山体效应模型图。（ T_1 为山体内部近地面大气温度， T_2 为山体外部同高度自由大气的温度）。据此完成下面小题。



10. 山体效应产生的原因是
- 山体内部降水少，天气晴朗，获得太阳辐射多
 - 山体内部海拔高，地面辐射传递给大气的多
 - 山体内部植被稀疏，热容量小，升温快
 - 山体内部地形较封闭，热量不易散失
10. 有关该地山体效应强弱的季节变化及原理解释正确的是
- 夏季强于冬季，夏季晴天多太阳高度角大，太阳辐射强使得山体地面辐射强
 - 冬季强于夏季，冬季晴天多日照时数多，太阳辐射总量多使得山体增温显著
 - 夏季强于冬季，夏季夜长短，热量散失少，内外温差大
 - 冬季强于夏季，山体内部冬季不易受冷空气影响，内外温差大
11. 有关 a 林线和 b 林线分布的说法，正确的是（ ）
- a 林线山体外侧低于内侧是因为外侧受太平洋水汽影响，降水多
 - a 林线山体外侧低于内侧是因为内侧为向阳坡，光照条件好
 - b 林线山体外侧高于内侧是因为外侧为西风迎风坡，降水多
 - b 林线山体外侧高于内侧是因为山体内侧受山体效应影响热量条件好
12. 美食街、民宿街游人如织，热腾腾的烟火气回来了；直播间里人气旺，各式各样的商品吸引消费者下单……春节假期，消费市场加速回暖。为进一步激活节日消费，应该（ ）
- ①线上线下融合发展，推动传统消费逐渐向新型消费转变
 - ②创新消费场景，利用新技术新应用丰富购物消费体验
 - ③抓住旅游消费热点，推动文旅产业规模型速度型增长
 - ④持续改善消费条件，把恢复和扩大消费摆在优先位置
- A. ①② B. ①③ C. ②④ D. ③④

13. 2022年4月10日《中共中央国务院关于加快建设全国统一大市场的意见》指出，商品和要素能够按照价格体系的调节，在各行业、各地区间自由地流动，从而实现资源在全国范围内优化配置。下列有关建设全国统一大市场的正确传导路径是（ ）。

- ①统一市场基础制度规则→破除地方保护和区域壁垒→促进企业公平竞争→激发市场的活力
 - ②统一商品和服务市场→进一步释放消费的潜力→推进供给侧结构性改革→畅通国内大循环
 - ③统一产权保护制度→促进科技创新和产业升级→激发企业创新积极性→依法维护企业权益
 - ④统一要素和资源市场→实现资源优化合理配置→发挥市场定价机制的作用→促进市场联通
- A. ①② B. ①③ C. ②④ D. ③④

14. 近日，国家医保药品目录调整情况和新版目录正式公布。本次调整加速了目录内药品更新迭代，共有 20 个国产重大创新药品被纳入目录。谈判和竞价新准入的药品，价格平均降幅 60.1%。新版目录将于 3 月 1 日落地实施，预计未来两年之内会为患者减负超过 900 亿元。这说明（ ）

- ①政府通过定价降低药品价格，保障广大人民群众用药权益
- ②政府通过优化目录结构，鼓励创新，提升医保资金使用效率

(C) 我国坚持共享发展理念，通过第一次分配促进社会公平正义
(D) 我国充分发挥体制优势，增强医疗保险的普及性和普惠性
A. (C)(D) B. (D)(D) C. (A)(D) D. (C)(A)

15. 随着平台经济的发展，网约车司机、网约车驾驶员等劳动者数量大幅增加。新冠肺炎疫情爆发以来，全球在线注册的平台从业者每年正以 15% 的速度增长。面对方兴未艾的平台就业，我国积极加强国际劳工权益保护等方面的全球合作。这可以（ ）

(A) 构建劳动世界命运共同体
(B) 促进充分就业以保障民生
(C) 促进经济全球化深入发展
(D) 通过内外联动走合作共赢之路
A. (D)(D) B. (D)(A) C. (A)(C) D. (C)(A)

16. 近年来，我国持续关注因疫因灾遇困群众救助，持续加大对困难群众临时救助力度，为进一步做好最低生活保障等社会救助兜底保障工作，全国各地形成了党委领导、政府负责、民以户头、能自协同、社会参与的社会救助工作机制。这表明我国

(1) 通过民主协商和协商民主的方式，健全临时救助制度
(2) 撑起了覆盖全面、分层分类、综合高效的社会救助格局
(3) 健全社会治理体系，织密扎牢基本民生兜底保障工作
(4) 发展基层民主，保障人民享有更多更切实的民主权利
A. (1)(2) B. (1)(4) C. (2)(3) D. (3)(4)

17.

1934 年江西兴国山歌	2022 年江西兴国新红歌
“苏区干部好作风，自带干粮去办公……”——《苏区干部好作风》歌词选段	“新时代好作风锤炼本色，新长征再出发 频传凯歌……”——《中国 兴国》歌词选段
当时苏区居民生活极其困难，苏区干部自带干粮来办公的风尚深受广大人民群众	江西兴国县荣获“全国双拥模范县”称号。

两段不同时代的歌曲中共同传递出我党

(1) 坚持人民至上的根本立场不动摇
(2) 坚持统一战线，凝聚人心团结群众
(3) 坚持做到“不忘初心、牢记使命”
(4) 坚持推进作风建设，接受人民监督
A. (1)(2) B. (1)(3) C. (2)(4) D. (3)(4)

18. 2023 年是习近平主席提出共建“一带一路”倡议 10 周年。从“大写意”到“工笔画”，从落地生根到枝繁叶茂，共建“一带一路”朋友圈越来越大，好伙伴越来越多。“一带一路”之所以能够成为深受欢迎的国家产品，是因为我国

(1) 深刻把握时代主题的变革，顺应世界发展趋势
(2) 在维护世界人民共同利益的同时兼顾本国利益
(3) 坚持共商共建共享原则寻找共赢的最大公约数
(4) 始终坚持正确的义利观，与世界分享中国机遇
A. (1)(2) B. (1)(3) C. (2)(4) D. (3)(4)

19. 随着热播剧《狂飙》热度不断上升，剧中人物高启强书单里的《孙子兵法》被买断了货。热播电视剧带火了传统经典的背后是当代人对传统文化价值的认可。由此可见（ ）

(1) 作品打上时代烙印，具有恒久魅力
(2) 文化自信要在优秀传统文化的传承中坚定
(3) 中华文化涵养着中华民族共同的价值追求
(4) 传统文化因适应社会实践的需要而不断发展
A. (1)(3) B. (1)(4) C. (2)(3) D. (2)(4)

20. 兔年春晚运用 LED 屏幕打造的 720 度穹顶空间，加之 AR、XR 等技术的应用，构成沉浸式、无边界的立体舞台环境，以及 8K 超高清频道的直播等，让虚拟场景和现实舞台结合，描绘了中华儿女生生不息、奋斗不止的美好图景，带给观众全新的视听感受。这表明春晚创作（ ）

(1) 以更好满足当前人民群众精神文化需求为目的
(2) 增强了民族文化优越性，扩大了中华文化影响力
(3) 丰富了中华文化内涵，增强对民族文化价值认同

- ④运用现代科技推动历史文化遗产和发展方式变革
- A. ①② B. ②③ C. ①④ D. ③④
21. 近日,中核集团官方账号发布微博“你们尽管想象,我们负责实现”,并冲上热搜。在微博下,一张展示了电影《流浪地球》行星发动机和山中核集团研发的中国新一代“人造太阳”装置(HL-2M)的海报让中国科幻和最强科技有了一次梦幻联动。“科幻照进现实”,这说明
- ①思维和存在具有一致性,思维能正确反映存在 ②科学实验兼具直接现实性和主观能动性特征
③只要发挥主观能动性,就能建立新的客观联系 ④人们可以创造出符合人的目的的事物
- A. ① B. ①③ C. ②④ D. ③④
22. 中国式现代化是中华五千年文明的延续、迭代与创新,是马克思主义基本原理同中国具体实际相结合、同中华优秀传统文化相结合、基于中国事实和经验的伟大创造,是一种新型的人类文明建构实践。中国式现代化是
- ①在现代化普遍规律指导下的现代化 ②规定发展西方现代化之路的现代化
③新近性与连续性辩证统一的现代化 ④辩证否定西方现代化之路的现代化
- A. ①③ B. ①④ C. ②③ D. ②④
23. 李大钊曾说过,“一切乐境,都可由劳动得来,一切苦境,都可由劳动解脱。”漫画《从小爱劳动一生无病痛》带给我们的启示是()



- ①疾病因其能被劳动克服而具有主观能动性 ②“无病痛”是反映劳动者生活的主观映像
③人只有在劳动中才能实现自身价值获得幸福 ④劳动作为人类全部的实践活动是人存在的方式
- A. ①② B. ①③ C. ②③ D. ②④
24. 《吕氏春秋》载:“国弥太,家弥富,葬弥厚。”战国时期,中山王墓出土的“钟鼎壶盂,骶马衣被戈剑,不可胜数。”随葬品之昂贵,比大国诸侯尚有过之。据此可推知,这一时期()
- A. 中山国率先建立集权统治 B. 丧葬风俗有鲜明的等级特征
C. 礼崩乐坏,社会急剧转型 D. 儒家厚葬思想破坏社会秩序
25. 秦律记载,秦朝百姓可按一定程序向官府借用官营作坊生产的铁农具,用后按时归还。如农具正常破损只需“为用书,受勿责”,即书面说明情况而无需赔偿。上述做法()
- A. 体现以民为本思想 B. 促进了官营手工业发展
C. 推动铁犁牛耕普及 D. 提高了农业生产的效率
26. 《续资治通鉴长编》载:宋太祖乾德元年下令:“诏礼部贡院,所试《九经》举人落第,宜依诸科举人例,许令再试。”这一诏令的实施()
- A. 提高了官僚队伍的整体素质 B. 构建起与统治适应的理论体系
C. 体现了北宋中央集权的加强 D. 有利于吸纳儒生充实统治基础
27. 明清时期,四川潼川、顺庆等府“墙下种桑,宅内养蚕以为常业”。成都平原的新津“邑人业烟草者甚多,良田熟地种之殆遍”。隆昌、荣昌一带“比户皆绩”所产夏布“富商大贾购贩京华,远达各省”。这些现象反映出当时()
- A. 东西部生产力水平趋于均衡 B. 长途贩运贸易成为商业主流
C. 商品生产呈区域化发展趋势 D. 市镇经济制约了农业的发展
28. 太平天国运动爆发后,清政府为解决财政困境,不仅打破自1712年实行的“永不加赋”戒律,允许各省督抚用不同方式征收田赋附加,还开征新税“厘金”,该收入纳入地方金库,而非上解中央户部。这些做法()
- A. 使太平天国运动由盛转衰 B. 加速了清政府财政体制的破产
C. 促成地方督抚势力的膨胀 D. 导致近代中国经济结构的变动
29. 1908年,上海《神州日报》发表了题为《考察宪政之效果》的漫画。国会请愿者将自上而下的箭射向“立宪之目的”的靶心,而伸手挡箭的是“考察宪政者”,他们希望自上而下推动立宪。该漫画()



- A. 说明民主宪政的潮流不可抗拒
B. 印证了清政府统治的土崩瓦解
C. 反映出预备立宪引发民众不满
D. 显露出清末宪政运动的虚伪性
30. 1932年6月,苏区中央局作出决定,准备“坚决进行胜利的进攻,争取苏区的扩大,争取闽赣湘鄂苏区打成一片,争取中心城市——赣州、吉安、抚州、南昌与江西及其邻近省区的首先胜利。”这一决定,
A. 推动革命根据地进一步发展
B. 是对革命发展形势的错误认识
C. 忽视了国内主要矛盾的变化
D. 丰富了“工农武装割据”思想
31. 广东某地村志记载:“从1952年下半年开始,在有关部门的指导下,村内以片区开办识字扫盲班……结合农村各项工作,在扫盲班增加教育宣传内容,通过讲民间故事,收集传唱农村歌谣,丰富农村文化生活,同时也提高了群众政治觉悟。”由此可知,扫盲运动(
A. 大幅提升农村人口的文化素质
B. 满足了工业化建设的人才需要
C. 增强了群众对国家政权的认同
D. 有利于农村社会生产力的发展
32. 公元前462年,雅典第四等级在公民大会中占了统治地位,为厄菲阿尔特推行民主改革创造了契机。公元前411年,公民大会参加者主要是重装步兵等级以上的公民,在这次会议上,民主政治被“合法地”推翻,建立起贵族寡头政治制度。这反映了古代雅典(
A. 财产多寡决定了公民法律地位
B. 民主决策程序容易受民意操纵
C. 公民自由难以兼顾到城邦利益
D. 民主决策机制影响到城邦发展
33. 1492年,哲学家费奇诺写道:“这个世纪是金色的,它照亮了之前被扑灭的‘自由艺术’之光:语法、诗歌、修辞、绘画、雕塑、建筑、音乐……在佛罗伦萨它也把柏拉图的律条从黑暗引入了光明。”材料中“这个世纪”(
A. 开启了大工业的狂飙时代
B. 理性主义成为社会主流
C. 鼓励人们追求个人的价值
D. 信仰自由冲击神学统治
34. 1929年,联共(布)通过决议,明确规定由联共(布)中央直接领导的共产主义科学院应成为全国科研的中心。1932年,联共(布)还通过了《关于改组文学艺术团体》的决议,成立由中央集中统一领导的苏联作家协会和各艺术团体并在协会中成立共产党党团。这些措施(
A. 有利于苏联模式的形成
B. 有利于科学文化事业走向繁荣
C. 加速了苏联工业化进程
D. 抵制了经济危机下的西方渗透
35. 1949年第二季度起,英国爆发财政危机,希望美国增加援助,却遭到美国政府的拒绝。1949-1950年度美国对英国援助金额缩水,导致英镑大幅贬值。这一现象(
A. 表明战后英国经济过多依赖美国
B. 反映出马歇尔计划的欺骗性
C. 导致资本主义阵营的分化与瓦解
D. 受美苏“冷战”加剧的影响

二. 非选择题: 共 160 分。第 36~42 题为必考题, 每个试题考生都必须作答。第 43~47 题为选考题, 考生根据要求作答。

36. 阅读图文材料, 完成下列要求。(24 分)

沙虫, 又称“沙肠子”, 动物学名称为“方格里虫”, 产于沿海滩涂泥沙之中, 是一种高蛋白的补品, 因为对生长环境的质量十分敏感, 一旦污染则不能成活, 因而有“环境标志生物”之称。沙虫要求的生活条件苛刻, 生活的沙地要求含沙量 70% 以上, 还要疏松、粗, 如米沙质太细、粘实均不利于沙虫生活; 水的盐度要求 25% 左右, 过咸过淡都不利于沙虫生长; 水温不能过冷, 水温低则沙虫不长。

在目前盛产沙虫的海域, 就以中国美丽的海滨城市, 广西北海市出的沙虫, 为最顶级的, 这里的沙虫广泛分布于沿海沙质滩涂的中、低潮区及潮下带, 可捕资源面积为 15.3 万亩以上, 原存资源量为 4027 吨左右。近年沙

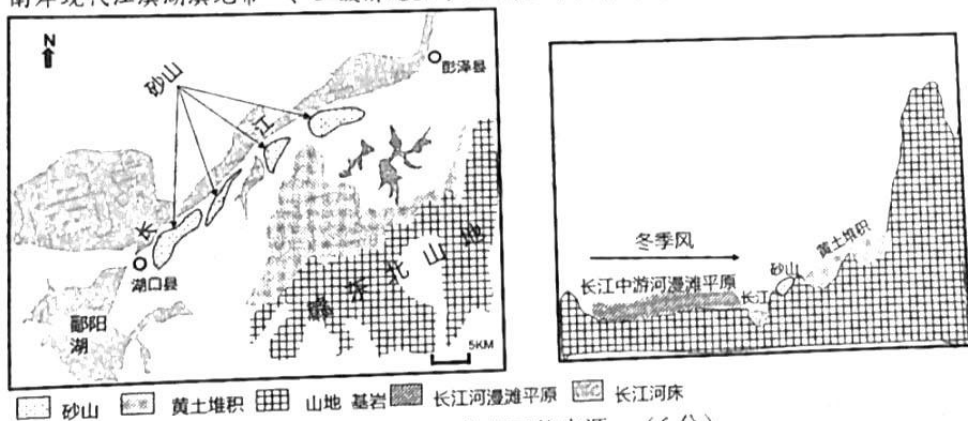
虫生存环境在恶化，海滩上的挖虫人感叹：现在的沙虫越来越难挖了，过去每天挖一两个小时，就可挖到五六公斤的沙虫，现在挖上三四个钟头，只得0.5公斤，有时更少。沙虫也特别小，收购商都不肯要。



- (1) 说明广西北海市盛产优质沙虫的自然条件。(8分)
- (2) 分析可能造成沙虫生存环境恶化的原因。(8分)
- (3) 说出恢复当地沙虫资源量的可行性措施。(8分)

37. 阅读图文材料,完成下列要求。(22分)

在紧邻长江南岸的现代江滨湖滨地带一、二级阶地上,多发育砂山-黄土堆积序列。砂山多发育在距长江约5km范围之内,黄土堆积则在延伸至距长江20km岗地附近,且其堆积在山前具有明显增厚的特点(黄土堆积多为风力远程搬运的粉尘颗粒),往南进入赣东北中低山丘陵地带则很难在发现有黄土沉积。下图为长江南岸现代江滨湖滨地带一、二级阶地上砂山-黄土堆积序列图



- (1) 指出长江南岸一二级阶地上砂山-黄土堆积物的可能来源。(6分)
- (2) 结合图文材料,判断长江南岸一二级阶地上砂山-黄土堆积物颗粒平均粒径的空间变化,并说明原因。(8分)
- (3) 区域内风成沉积体系的发育大致始于末次间冰期晚期,请从物源、动力条件分析全球变冷使黄土沉积速率增大的原因。(8分)

38. 阅读材料,完成下列要求。(14分)

2022年,江西省经济总量迈上三万亿台阶,增速与福建并列全国第一。近日,江西发改委遴选出了全省改革创新的“典型案例”。

九江市发挥改革牵引作用,深入推进“船边直提”、“提前申报”、“两步申报”等改革举措,出口整体通关时间对比2017年压缩99.49%。宜春市大力推进锂电产业全链条集群式发展,宁德时代、国轩高科等一批投资过百亿的锂电新能源项目纷纷落户,全年锂电产业营收有望突破1000亿元。萍乡市组建湘赣边区域合作示范区工作专班,积极融入长株潭都市圈,在深化赣湘合作中闯出新路子。赣州国际陆港全力打造内陆双向开放新高地,发展集国际物流、外贸综合服务为一体的综合性内陆口岸。赣江新区积极布局中医药自主创新平台24个,在全省率先推出创新平台成果转化类发榜项目。新余市在全国率先推出“一照通办”系列改革,实现“部门少发证、企业少等待、群众少跑腿、监管高效能”的改革目标,形成了一套可复制、可推广的改革做法和经验。

结合材料并运用经济生活知识,从“典型案例”中分析江西省是如何深化改革扩大开放的。(14分)

39. 阅读材料, 完成下列要求。(12分)

习近平总书记在党的二十大报告中指出: 从现在起, 中国共产党的中心任务就是团结带领全国各族人民全面建成社会主义现代化强国、实现第二个百年奋斗目标, 以中国式现代化全面推进中华民族伟大复兴。中国式现代化, 是中国共产党领导的社会主义现代化, 既有各国现代化的共同特征, 更有基于自己国情的中国特色。

新中国成立后, 中国共产党牢记初心使命, 带领中国人民持续探索中国式现代化道路, “工业化”、“四个现代化”、现代化“三步走”战略、“两个一百年”奋斗目标、全面建成社会主义现代化强国“两步走”战略安排……中国依靠十几亿人民的奋斗, 坚持独立自主、自力更生, 实行对外开放基本国策, 用几十年时间走完了发达国家几百年走过的工业化历程, 中国特色社会主义进入新时代, 完成脱贫攻坚、全面建成小康社会第一个百年奋斗目标……从“现代化的迟到国”转变为“世界现代化的增长极”, 成为和平崛起的典范。中国基于国情正走出一条超越“西方化的现代化”之路, 以中国式现代化全面推进中华民族伟大复兴, 向世界表明“走得对、走得通”, 也能“走得稳、走得好”。

结合材料, 运用所学的政治生活知识, 说明中国式现代化是如何体现“中国特色”的。(12分)

40. 阅读材料, 完成下列要求。(26分)

党的二十大报告对“推进文化自信自强、铸就社会主义文化新辉煌”作出全面部署, 明确要求“坚持以人民为中心的创作导向”。习总书记曾强调, 人民是文艺之母。文艺要对人民创造历史的伟大进程给予最热情的赞颂, 对一切为中华民族伟大复兴奋斗的拼搏者、一切为人民牺牲奉献的英雄们给予最深情的褒扬。人民是真正的英雄, 是创作的源头活水。人民养育了我们, 人民赐予了艺术家掌声和鲜花。文艺工作者要虚心向人民学习, 学习人民的智慧, 为人民放歌。

坚定文化自信, 就是要守正创新。守正就是要把握文化发展规律, 为人民服务, 为社会主义服务。创新就是要精益求精、勇于创新, 努力创作无愧于我们这个伟大民族、伟大时代的优秀作品。要挖掘中华优秀传统文化的思想观念、人文精神、道德规范, 把艺术创造力和中华文化价值融合起来, 把中华美学精神和当代审美追求结合起来, 坚守中华文化基本立场, 激活中华文化生命力。

(1) 结合材料并运用人民群众是精神财富的创造者的相关知识, 分析为什么说“人民是文艺之母”。(12分)

(2) 结合材料并运用文化生活相关知识, 分析守正创新是如何彰显文化自信的。(10分)

(3) 某中学将举办一次以“推进文化自信自强, 青年出发!”为主题的学习教育学习活动, 请你帮忙拟定两条活动倡议。(4分)

41. 阅读材料, 回答问题。(25分)

材料一 长时间的“值百抽五”低税率, 刺激了外商纷纷来华牟利, 国家经济门户洞开, 便利了外国资本主义向中国倾销商品、掠夺原料。就连外国驻华公使阿礼国也不禁感叹说: “哪有国家像中国这样低的外资税率呢?” 中国关税完全失去了保护民族经济、促进国内工农业发展的作用。

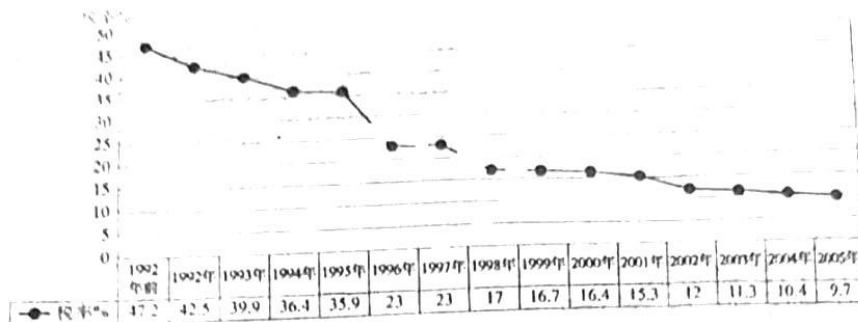
——姚海琳编著《中国海关史话》

材料二 1951年新中国第一部进出口税则税率结构(部分)

类别	税率	主要商品
必需品	免税	农作物种子、金属矿砂、棉花、报纸杂志、书籍、有革命意义的印刷品、金银、科学仪器等
	5	农药、铜、飞机、航空器、机车等
	12.5	橡胶、加工出口抽纱原料、纸浆、纺织机械等
	20	磷、羊毛、工业用电冰箱、部分药品、铁皮等
需用品	25	小麦、缝纫机、部分化工原料等
	40	汽油、硫酸、塑料原料、印刷品、纸张等
非必需品	50	豆类、咖啡、纺织原料、收音机等
	80	水果、肉类、食用油、塑料制成品
	100	茶、饮料、海产品、煤、蚕丝等
奢侈品	120	山货、调味品、毛皮、化妆品等
	200	烟、酒、迷信品等

——摘编自杨圣明主编《中国关税制度改革》

材料三 中国平均关税税率水平变化

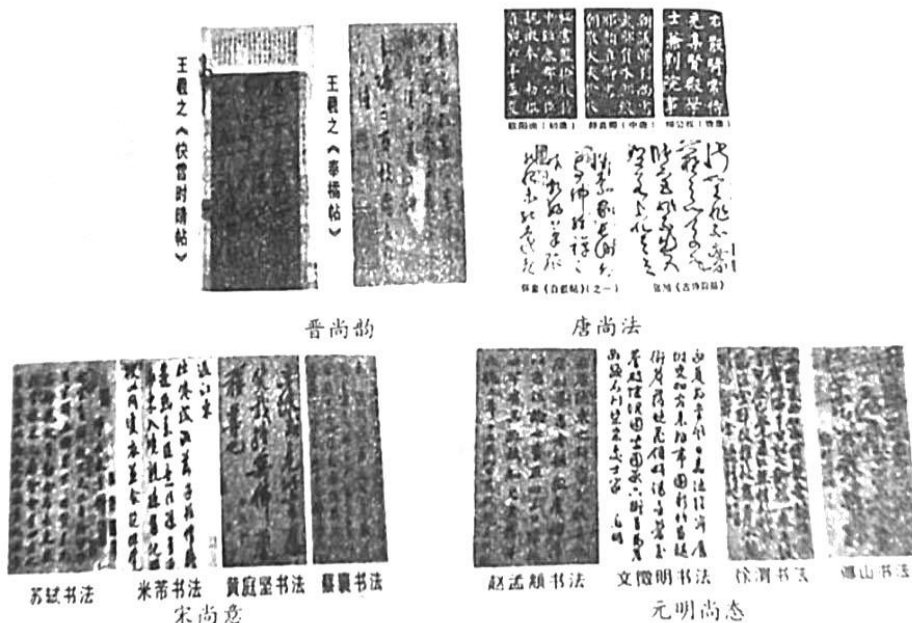


——数据来源：海关总署关税司

- (1) 根据材料一并结合所学知识，简析近代低关税对中国经济发展的影响。(6分)
- (2) 根据材料二并结合所学知识，概括1951年《中华人民共和国海关进出口税则》税率的特点，并分析其原因。(10分)
- (3) 根据材料三并结合所学知识，分析1992年后我国调低关税税率的原因。(9分)

42. 清代书法家梁巘在《评书帖》中有一段著名的书论——“晋尚韵、唐尚法、宋尚意、元明尚态”。阅读材料，回答问题。(12分)

材料



结合材料，围绕“晋尚韵、唐尚法、宋尚意、元明尚态”，任选某一个历史时期，以这一时期书法风格的成因为主题，进行阐释。(要求：主题明确，史论结合，阐释清晰。)

(二) 选考题：共25分。请考生从43-44题2道地理题、45-47题3道历史题中每科任选一题作答。如果多做，则每科按所做的第一题计分。

43. 【地理——选修3: 旅游地理】(10分)

梵净山位于贵州省铜仁市中部，海拔500-2570米，是喀斯特地貌中的变质岩孤岛，武陵山脉主峰，生态环境优美。梵净山天气复杂多变，一方面可形成佛光、云瀑等奇特气象景观，另一方面又影响旅游舒适度，当出现灾害性天气时，可能会威胁游客生命安全。下表为2011-2021年梵净山各月平均舒适日数(天)。

月份	1	2	3	4	5	6	7	8	9	10	11	12
舒适日数	0	0	2.5	2.3	14	24	26	27	20	5	0.3	0

指出 2011-2021 年梵净山旅游平均舒适日数的季节分布特征,并为该景区减少灾害性天气(对游客造成的威胁)提出合理建议。

44.【地理——选修6:环境保护】(10分)

2022 年夏季,河南汝州一个月抽干近 30 万方湖水围捕“怪鱼”鳄雀鳝。随后云南、广西、北京、湖南、山东等多地都陆续发现鳄雀鳝踪迹。鳄雀鳝,原产于北美洲,是北美 7 种雀鳝鱼中最大的一种,能长到 3 米,是一种巨型食肉鱼,生性凶猛,食量惊人,被称为“淡水鱼杀手”。鳄雀鳝进入我国是 20 多年前作为一种观赏性鱼类引入的。鳄雀鳝在我国生态环境中没有天敌,每年可产卵数万枚,繁殖能力极强,危害大。目前鳄雀鳝在我国仍“可控可防”,但必须明确防治措施,就是“发现一条,坚决抓除一条”。

列举鳄雀鳝进入我国野外水域的渠道并分析我国要“发现一条,坚决抓除一条”的原因。

45.【历史——选修1:历史上重大改革回眸】(15分)

材料 撒切尔夫人 1979 年当选为英国历史上首任女首相。在此之前,英国长期经济低迷、缓慢增长,福利国家的弊病已经暴露无遗,“英国病”达到了积重难返的处境。在社会养老领域,撒切尔夫人着力用“选择型”代替“普遍型”,大力削减财政开支,并推行个人主义福利观,强调个人的责任与义务,因此,提高了基本养老享受资格的门槛,同时还降低了发放标准。例如:在 20 世纪 80 年代初期的改革中,强调国家基本养老金只能提供最低限额的生活费用,对于不足 50 岁的男性和 45 岁以下的女性降低发放标准,总额仅相当于在职平均水平的 20%。1988 年政府对养老金进一步改革,强制所有企业推行职业养老金,并推行个人养老金。但是撒切尔夫人在改革中完全忽视社会福利本身公正正义的天性,改革深刻触动英国底层人民的利益,中产阶级也急剧减少,社会贫富差距急剧扩大,这也间接导致其执政生涯的结束。

——摘编自袁素娟《撒切尔“去福利化”改革及其启示》

(1) 根据材料并结合所学知识,概括撒切尔夫人社会养老改革的特点。(6分)

(2) 根据材料并结合所学知识,简要评价撒切尔夫人社会养老改革。(9分)

46.【历史——选修3:20世纪的战争与和平】(15分)

材料 在二战后初期,英法继续控制苏伊士运河,美国则控制了中东石油产量的 65%。1953 年,埃及共和国成立,埃及人民要求收回运河主权的呼声高涨。1956 年,埃及总统纳赛尔宣布收回运河区,并派兵接管了苏伊士运河公司。1956 年 10 月 31 日,在以色列配合下,英法发起了对埃及的军事攻击,世界舆论一片哗然。艾森豪威尔不愿意触怒充满民族主义情绪的阿拉伯人。他公开指责英、法的做法是“错误的行动”,并向联大紧急会议提交了立即停火,英、法、以撤军,恢复运河区自由通行的提案。艾森豪威尔还打电话给英国首相艾登,威胁战争将危及“英美的团结与和平”,迫使英法于当天宣布停火。艾登不无伤感地说:“在联合国带头采取反对以色列、法国和英国行动的不是苏俄,也不是任何阿拉伯国家,而是美国政府”。

——据朱伟东《苏伊士运河战争后英美“特殊关系”的变化》

(1) 根据材料并结合所学知识,分析美国反对英法进攻埃及的原因。(8分)

(2) 根据材料并结合所学知识,说明苏伊士运河战争的影响。(7分)

47.【历史——选修4:中外历史人物评说】(15分)

材料 陈云(1905-1995)自 1945 年底成为东北地区的主要中共领导,并在 1948 年任东北财经委员会主席。该解放区的财经制度的巩固和统一始于 1947 年,包括以下步骤:建立预算制度,每月须做经常性开支预算并报告实际支出;建立审计制度,安排审计人员入驻各机关,负责按月检查;建立统一的多层次国库制度,严格按照规定调拨资金;将中央收入来源与省级收入来源分开;将中央的支出与省级支出分开;规范财政管理制度,包括人事管理和会计手续;对各种商品和服务统一征税等等。在 1948 年 11 月全面控制整个东北后,为了最大限度地增加政府收入,中共当局进一步提高农业税税率,实行烟酒专卖,发行政府债券,促进对外贸易,以稳定物价。凭借高度工业化的经济和陈云管理财政的非凡能力,东北成为所有解放区中财政状况最健康、财源最充裕的地区。

——摘编自李怀印《现代中国的形成》

(1) 根据材料,概括解放战争时期陈云在东北地区管理财经工作的主要特点。(9分)

(2) 根据材料并结合所学知识,简要评价陈云的实践活动。(6分)

关于我们

自主选拔在线是致力于提供新高考生涯规划、强基计划、综合评价、三位一体、学科竞赛等政策资讯的升学服务平台。总部坐落于北京，旗下拥有网站（[网址: www.zizzs.com](http://www.zizzs.com)）和微信公众平台等媒体矩阵，用户群体涵盖全国90%以上的重点中学师生及家长，在全国新高考、自主选拔领域首屈一指。

如需第一时间获取相关资讯及备考指南，请关注**自主选拔在线**官方微信号：**zizzsw**。



 微信搜一搜

 自主选拔在线