

考号

姓名

班级

学校

绝密★启用前



# 高三文科综合考试

(考试时间:150分钟 试卷满分:300分)

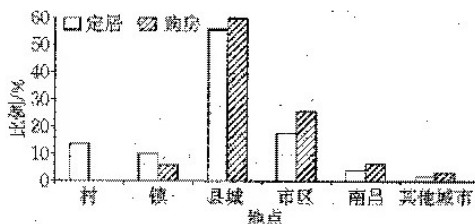
## 注意事项:

1. 答卷前,考生务必将自己的姓名、考生号、考场号和座位号填写在答题卡上。
2. 回答选择题时,选出每小题答案后,用铅笔把答题卡上对应题目的答案标号涂黑。如需改动,用橡皮擦干净后,再选涂其他答案标号。回答非选择题时,将答案写在答题卡上。写在本试卷上无效。
3. 考试结束后,将本试卷和答题卡一并交回。

## 第I卷 (选择题 共140分)

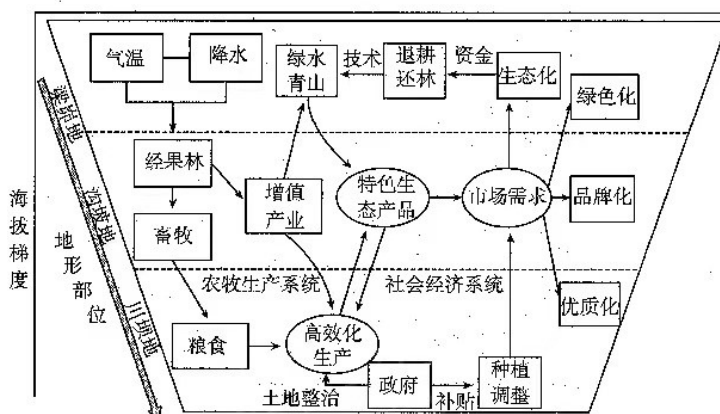
本卷共35小题,每小题4分,共140分。在每小题给出的四个选项中,只有一项是符合题目要求的。

长期以来,在中国大规模的城镇化进程中,流动人口被视作城镇化最主要的实现方式和核心载体。在中国跨区域人口流动中,东部经济发达的沿海地区成为人口的主要流入地,而中西部地区以人口流出为主。近年来,人口回流规模不断扩大,成为中国城镇化进程中的新现象。下图为江西省某市回流人口定居意愿和购房意愿分布示意图。据此完成1~3题。



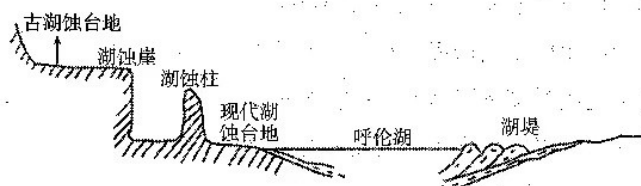
1. 近年来,从东部经济发达的沿海地区回流的人口多属于主动回流,其主要是因为
  - A. 沿海地区经济不景气
  - B. 交通条件不断改善
  - C. 收入差距逐渐缩小
  - D. 发达地区就业机会少
2. 该市回流人口的定居意愿和购房意愿主要集中在
  - A. 市区
  - B. 县城
  - C. 省会城市
  - D. 村镇地区
3. 影响该市大部分回流人口定居意愿和购房意愿空间分布的主要因素有
  - ①城乡距离
  - ②产业基础
  - ③气候舒适度
  - ④户籍政策
  - A. ①②
  - B. ②③
  - C. ①④
  - D. ③④

近年来,我国某区域通过将小规模产业集聚,升级扩展为大规模产业,建立生态产业化加工厂。加强土地流转,扩大生产规模,同时构建立体的农业生产生态空间。下图示意该区域沟道立体生态产业化区域集成模式。据此完成4~6题。



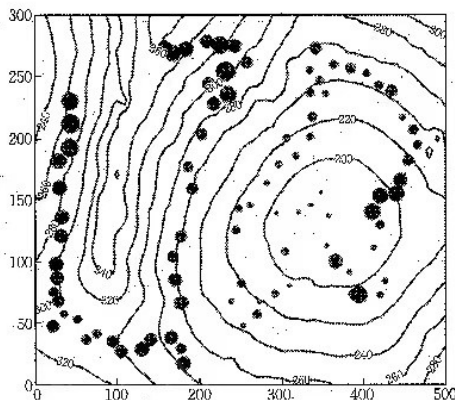
4. 推动该区域经济效益持续增加的直接环节是
- A. 退耕还林      B. 高效化生产      C. 土地整治      D. 生态化改造
5. 该区域转向大规模生产后,有利于
- A. 完善交通条件      B. 减少耕地面积  
C. 改变区域气候      D. 促进农村家庭和谐
6. 该模式最适宜推广的区域是
- A. 大兴安岭      B. 黄土高原      C. 华北平原      D. 四川盆地

呼伦湖是中国著名的大淡水湖,也是中国纬度最高的湖泊。湖盆呈不规则四边形,位于内蒙古高原地势最低的区域,两侧为断裂带,其中湖岸的湖蚀崖上分布的湖蚀洞普遍高出呼伦湖水位线4 m,且发育在同一条水平线上。下图示意呼伦湖湖岸侵蚀地貌地形剖面。据此完成7~9题。



7. 呼伦湖最稳定的补给水源是
- A. 地表径流      B. 冰川融水      C. 积雪融水      D. 地下水
8. 呼伦湖湖岸呈现直立陡峭的断崖形态主要是因为
- ①断层发育强烈    ②全球气候变暖    ③湖水侵蚀冲刷    ④人类活动频繁
- A. ①④      B. ②③      C. ①③      D. ②④
9. 推测呼伦湖历史最高水位最接近
- A. 湖蚀崖      B. 现代湖蚀台地      C. 湖蚀柱      D. 湖堤

凋落物是森林生态系统极其重要的组成部分,对森林生态系统具有重要作用。下图示意某地森林动态监测样地(南北长300 m,东西宽500 m)等高线(单位:m)分布及90个凋落物收集器的多年叶片年均凋落量,图中圆点大小代表凋落量的多少。据此完成10~11题。



10. 该监测样地的凋落物
- A. 随海拔升高而增多  
B. 东侧数量多于西侧  
C. 多集中在较高海拔  
D. 在山脊与盆地数量相同
11. 影响该地凋落物收集器空间分布差异的最主要因素有
- ①收集器总量 ②植被疏密 ③地势起伏 ④盛行风向
- A. ①②  
B. ②③  
C. ①④  
D. ③④
12. 折叠屏手机是未来3年至5年最具革新的技术趋势。当前,多个主流手机厂商入局折叠屏手机阵营,陆续发布新一代折叠屏手机,折叠屏手机价格持续下探,消费者购买热情不断提高。2022年第三季度,在智能手机市场整体表现低迷的情况下,国内折叠屏手机出货量超过了100万台,同比增长约246%。折叠屏手机逆势增长的原因在于
- ①相比其他智能手机定价更合理,获得消费者青睐  
②企业个别劳动生产率的提高增强了产品需求弹性  
③折叠屏手机性价比提升刺激了消费者的换机需求  
④新机型密集发布为消费者提供了多元化购机选择
- A. ①②  
B. ①④  
C. ②③  
D. ③④
13. 以工代赈是指政府投资建设基础设施工程,受赈济者参加工程建设获得劳务报酬,以此取代直接救济的一种扶持政策。2023年1月,国家发展改革委颁布新修订的《国家以工代赈管理办法》,于3月1日起施行。办法要求以工代赈中“能人工的尽量不用机械”。下列对这一政策要求的考量推导正确的是
- ①当地农民参与项目建设 ②激发农民内生动力 ③助力乡村振兴和共同富裕  
④农民获得更多转移性收入 ⑤当地农民收入增加 ⑥破除劳动力流通体制弊端
- A. ①→⑤→②→③  
B. ①→④→⑤→②  
C. ②→①→⑤→③  
D. ⑥→①→⑤→③
14. 政府采购合同融资(简称“政采贷”),是银行机构以政府采购诚信考核和信用审查为基础,凭借中小企业取得并提供的政府采购合同,按优于一般中小企业贷款的利率直接向申请贷款的中小企业发放贷款的一种新融资方式。“政采贷”的积极影响有



- ①简化融资审批流程,引导用户树立信用创造价值理念  
②确保市场流动性合理充裕,促进宏观经济平稳运行  
③拓宽中小企业直接融资渠道,实现“政银企”共赢  
④降低中小企业的融资成本,缓解企业融资发展困境  
A. ①③                      B. ①④                      C. ②③                      D. ②④
15. 2023年1月,工业和信息化部等十七部门印发《“机器人+”应用行动实施方案》,提出到2025年,制造业机器人密度较2020年实现翻番,服务机器人、特种机器人行业应用深度和广度显著提升。这有利于
- ①发挥科技再生产纽带作用,提高制造业生产效率  
②构建产学研协同创新体系,有效弥补区域数字鸿沟  
③加快发展先进制造业,转换我国经济的增长动能  
④推动供给侧结构性改革,提高商品服务供给质量  
A. ①②                      B. ①④                      C. ②③                      D. ③④
16. 某村探索实施村级事务“阳光票决制”,以《村民委员会组织法》为基础,将与村民利益密切相关的10大重要事项列入必须票决的内容,创新票决6大程序(党员群众建议→村党支部提议→村务联席会议商议→乡镇(街道)党(工)委审议备案→村民代表会议表决→村务监督委员会监督),将一个经济发展滞后、干群矛盾尖锐的“问题村”转变成为和谐有序的生态文明村。“阳光票决制”对乡村治理的启示是
- ①发挥基层党组织引领作用,落实全过程人民民主理念  
②保障村民参与村级事务管理权利,夯实村民自治基础  
③坚持人民民主和专政相结合,有效化解人民内部矛盾  
④发挥协商民主优势,把村民意见建议上升为集体意志  
A. ①③                      B. ①④                      C. ②③                      D. ②④
17. 2023年1月,国家市场监管总局(标准委)、民政部、商务部联合印发《养老和家政服务标准化专项行动方案》,围绕有效满足老年人多样化、多层次养老服务需求,促进家政服务业提质扩容,提出了到2025年养老和家政服务标准化工作的总体目标,以及4大方面、10项重点任务。该行动方案体现了我国政府
- ①坚持以人民为中心,创新政务服务方式                      ②加强社会建设,增强人民群众的幸福感和获得感  
③加强顶层设计,推动家政服务高质量发展                      ④加快职能转变,优化政府服务职能配置  
A. ①②                      B. ①④                      C. ②③                      D. ③④
18. 为深入贯彻落实党的二十大精神,2022年11月,广西壮族自治区人大、检察院共同研究出台文件规定,自治区人大监察和司法委员会对于需要以检察建议形式督促有关单位改进工作的代表建议,及时抄送检察机关研究;自治区检察院向有关单位提出检察建议,应及时报

自治区人大监察和司法委员会备案。上述规定

- ①强化了人大和检察院作为民族自治机关的监督职责
- ②旨在实现人大与检察机关互相监督,推进依法治国
- ③可以推动人大监督与检察监督有机贯通、相互协调
- ④发挥了人民代表大会制度在国家治理中的积极作用

A. ①②                      B. ①③                      C. ②④                      D. ③④

19. 在 2022“中国意大利文化和旅游年”活动中,北京画院举行了“满园青青百草同——齐白石的跨时空对话之一”展。展览呈现了齐白石的《上学图》,齐白石将儿时祖父送学的温情回忆寄情笔端。而意大利画家多梅尼科·吉兰达约的笔下,则描绘了祖孙相互依偎的温馨场景。中意两国艺术家对祖孙之间的亲情表达

- ①反映了两国文化在重视亲情观念方面的相通
- ②表明了文化因交流而多彩,文化因交融而丰富
- ③印证了文学艺术反映人们精神世界的独特作用
- ④彰显了文化的多样性以及世界文化的繁荣发展

A. ①②                      B. ①③                      C. ②④                      D. ③④

20. 音乐诗画《听此青绿——乐咏千里江山》以 13 幅壮丽图景,展现传世名画《千里江山图》中的地理景观和人文风情,并借鉴《高山流水》《渔舟唱晚》等古曲,加入绘画、书法、舞蹈等艺术形式,用科技化的舞台技术和充满画面感的音乐带领观众领略画韵风骨以及中华人地上青山绿水的壮丽秀美,受到广大观众的好评。由此可见

- ①优秀文化作品需要在内容和表现形式上寻求突破
- ②文化创新能增强社会主义文化的意识形态吸引力
- ③运用现代科技可以实现优秀传统文化的当代表达
- ④推出融汇多种文化特质的全新文化要善于借鉴吸收

A. ①②                      B. ①③                      C. ②④                      D. ③④

21. 近年来,某地聚焦“一核四廊多点”空间布局和“一城五县”建设目标,积极探索“四好农村路”高质量发展模式,加快补齐交通基础设施短板,加速建设城乡交通运输一体化示范县,率先开通城乡公交,推动农村公路与农业、工业、旅游等融合发展,让乡村因路更美、因路而兴。该地的成功得益于

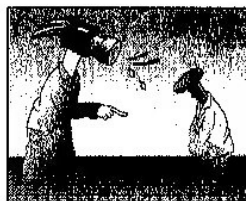
- ①坚持用综合思维方式认识事物,提高城乡协同发展质量
- ②着眼于乡村发展的重要部分,实现系统内部结构调整优化
- ③敢于破除原有的经济发展思路,实现乡村发展模式蝶变
- ④从事物固有的联系中把握事物,建立乡村发展的新联系

A. ①②                      B. ①④                      C. ②③                      D. ③④

22. 漫画蕴含的哲学道理是

- ①矛盾的主要方面和次要方面在一定条件下相互转化
- ②矛盾双方的对立和统一共同推动事物的变化和发展
- ③只有借助外部条件才能够激发出人的主观能动性
- ④矛盾双方的同一是对立中的同一,是包含差别的同一

- A. ①③
- B. ①④
- C. ②③
- D. ②④



榔头对钉子的帮助是直率和无情的,因为只有这样,钉子才能有所作为。(冯柳明作)

23. 60 多年深藏功名的战斗英雄张富清,为掩护战友身负重伤的扫雷英雄杜富国,用爱照亮山区女孩人生梦想的教育燃灯者张桂梅,为莫高窟研究保护倾尽一生的敦煌女儿樊锦诗,活跃在四川地震灾区的志愿者……近年来,一个个感动中国的人物温暖人心,感召和激励着亿万国人。他们的先进事迹映照出

- ①不同群体的价值判断和价值选择具有差异性
- ②实现人生价值要有坚定的理想信念和奋斗精神
- ③获得社会对自己的肯定是人生的真正意义所在
- ④积极投身社会实践是实现人生价值的根本途径

- A. ①③
- B. ①④
- C. ②③
- D. ②④

24. 西周早期少数大世族占据了王朝的权力中枢,西周中后期一些部门的高级官员由不同家族人员轮流担任,如荣氏不再世袭司徒,任此职者先后有毛氏和南宮氏族人。这表明西周中后期

- A. 血缘宗法关系遭到破坏
- B. 世卿世禄制发生了变化
- C. 官僚政治体制逐步形成
- D. 社会阶层间流动性增强

25. 董仲舒认为“人受命于天”,人性是“继天而成”的。他把人性分成圣人之性、中民之性和斗筲(见识短浅)之性,形成“性三品”的思想。据此可知,董仲舒的人性论

- A. 为天人感应思想提供理论支撑
- B. 与先秦儒家思想一脉相承
- C. 为封建等级制度提供合理依据
- D. 开启了儒学神学化的历程

26. 下表是唐宋时期江南的水利工程统计表。据表可知,唐宋时期

唐朝武德至开元年间	唐朝天宝至咸通年间	宋朝
20 多项	50 多项	100 多项

- A. 南方农业得到进一步发展
- B. 经济重心已转移到南方
- C. 宋朝粮食产量超过了唐朝
- D. 江南社会保持长期稳定

27. 乾隆时,在政府的积极倡导下,文人学者积极投身于地方志的纂修工作,各省通志、府志、县志,甚至镇志、乡村志、盐井志、寺观志等应时而出,“下至府州县,虽僻陋荒岨,靡不有志”。这一现象反映出清代前中期



- A. 人文资源得到有效整合  
B. 文化政策呈现宽松趋势  
C. 史志体例体系比较完备  
D. 政府重视维护统治秩序

28. 下表所示是 1888 年至 1891 年广东各府进出口贸易总值(单位:关平银两)。据表可知,这一时期广东进出口贸易

年份	广州及肇庆北部	高州及肇庆南部	雷州府	琼州府	廉州府	其余各地	总计
1888	5693457	1381578	817659	214415	384876	16990	8508975
1889	6243191	1414758	904658	271135	238928	14808	9087478
1890	7582097	1484797	829020	204856	248714	10175	10359659
1891	7616428	1210237	714205	264913	168636	19802	9994221

- A. 呈现出区域的不平衡性  
B. 处于贸易入超的地位  
C. 保持着稳定增长的趋势  
D. 以销售传统商品为主
29. 1919 年 5 月底,陈独秀将五四运动视为“国民爱国自卫”的体现,并建议“平民”以“强力发挥民主政治的精神”来“征服政府”。恽代英认为五四运动“可使平民注意政局之腐败,而生不满现在之思想,为革新之动机”。这些评价立足于五四运动
- A. 是一场伟大的爱国运动  
B. 是新民主主义革命的开端  
C. 对民众觉悟的深刻影响  
D. 沉重打击了北洋军阀政府
30. 据 1945 年 5 月太行区党委对 12 个县 15 个典型村的调查,地主占有的土地面积由占总数的 23.4% 下降为 3.64%,地租大都降低了 1/3 到 1/2;富农变化不大;中农占有的土地面积由 37.02% 增加到 60.85%,许多贫雇农变为中农。这一状况
- A. 扩大了中国共产党的阶级基础  
B. 是边区政府应对民族危机的结果  
C. 表明阶级关系发生了根本变化  
D. 反映了党的统一战线政策的调整
31. 1955 年 7 月,中国艺术团邀请美国人人歌剧团来中国演出;同年 11 月,中国举行美国民主诗人惠特曼名著《草叶集》出版一百周年纪念大会,并向六位美国著名文化人士发出了邀请;1956 年,中国京剧代表团赴日演出,受到日本各界的欢迎。这些文化交流活动的主要历史背景是
- A. 中苏关系出现严重恶化  
B. 中国积极开拓外交新局面  
C. “双百”方针促进文艺发展  
D. 美国对中国的封锁被打破
32. 公元前 326 年,罗马执政官受命向市民宣布:除了尚未受到惩罚的真正的罪犯外,对任何人都不得以枷锁禁闭;所欠债务应以债务人的财产而不是以其人身作抵偿。就这样,遭受债务奴役的人被释放了,并且债务奴役制被废除了。这些规定
- A. 旨在维护罗马帝国的统治秩序  
B. 体现了公平正义的价值理念  
C. 适应了罗马商品经济发展需求  
D. 确保了私有财产的不可侵犯

33. 有学者指出:事实上,亚里士多德的物理学与其科学理念,在中世纪大学是常规科学的必修内容,也是哥白尼、第谷、开普勒、伽利略、笛卡儿与牛顿在大学中学习的内容,他们在此基础上才提出了惊人的天文学和物理学理论。该学者意在说明,西方近代科学
- A. 并未成为独立学科  
B. 已经形成完整体系  
C. 有其内在的延续性  
D. 有效推动社会转型
34. 下表所示为 1800~1900 年巴黎、伦敦和柏林居民人口的变化情况。发生这一变化的主要原因是当时

	1800 年	1870 年	1880 年	1900 年
伦敦	111.7 万	389.0 万	477.0 万	658.6 万
巴黎	58.1 万	185.2 万	226.9 万	271.4 万
柏林	17.2 万	82.6 万	112.2 万	188.9 万

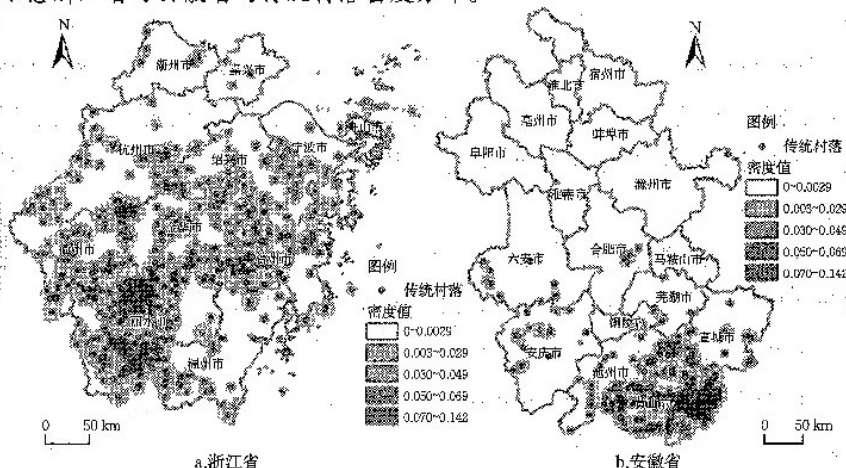
- A. 产业结构的不断调整  
B. 资本主义制度的确立  
C. 科学理论的重大突破  
D. 广大农村人口的涌入
35. 1947 年 7 月 11 日,美国军方发布了新的对德指令文件。在强调对德实施非武装化、非军事化政策的同时,宣称“美国在世界范围的根本利益是正义和持久的和平”,世界和平需要欧洲整体和平有序地繁荣发展,而“一个秩序化和繁荣的欧洲要求一个稳定而富产的德国作出经济贡献”。这说明此时的美国
- A. 仍然强调惩治德国  
B. 缓和与苏联的矛盾  
C. 促进欧洲国家合作  
D. 主张调整对德政策

## 第 II 卷 (非选择题 共 160 分)

本卷包括必考题和选考题两部分。第 36 题~第 42 题为必考题,每个试题考生都必须作答。第 43 题~第 47 题为选考题,考生根据要求作答。

36. 阅读图文材料,完成下列要求。(22 分)

传统村落是指村落形成较早、选址稳定、延续至今且仍为人们服务的村落,具有丰富的经济、历史、文化、艺术、社会价值。在经济社会快速发展的背景下,城市的不断扩张致使农村空心化现象日益严峻。村落遭到建设性破坏,使得传统村落衰落、消失的现象日益加剧。下图示意浙江省与安徽省的传统村落密度分布。





考号

姓名

班级

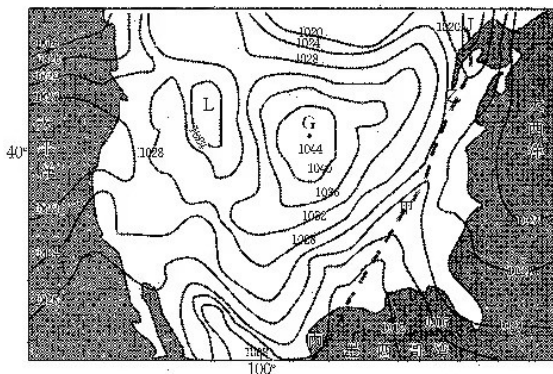
学校

题  
答  
要  
不  
内  
线  
封  
密

- (1)简述浙江省与安徽省传统村落的空间分布特征。(4分)
- (2)推测目前保存良好的传统村落集中分布的地形,并说明原因。(6分)
- (3)研究表明,安徽省传统村落数量少于浙江省,试分析原因。(6分)
- (4)试为推动传统村落的保护提出合理性建议。(6分)

37. 阅读图文材料,完成下列要求。(24分)

继2021年2月打破百年纪录的暴雪灾害发生后,2022年2月初,强大的冬季风暴席卷了北美中部,美国多地再次遭遇暴风雪,冬季风暴路线横跨近3000 km。下图为北美局部地区2022年2月3日7:00(东部时间)海平面气压分布图(单位:hPa)。



- (1)判断图中甲锋面的类型,并说明理由。(6分)
- (2)推测L处气压值远低于G处气压值的原因。(6分)
- (3)2月美国中部地区暴雪天气频繁,试对此做出合理的解释。(6分)
- (4)对比分析甲锋面过境时,乙、丙两地天气状况的差异。(6分)

38. 阅读材料,完成下列要求。(14分)

数字贸易是依托信息和数字技术实现的货物贸易和以数字形式交付、提供的产品与服务。与传统贸易相比,数字贸易具有五个主要特征:贸易方式的数字化、贸易对象的数字化、交易的平台化、服务的定制化、供应链的全球化。基于数字贸易的重要性,全国各地持续探索如何推进数字贸易新发展。2015年,杭州设立了全国首个跨境电子商务综合试验区;2019年,上海发布《上海市数字贸易发展行动方案(2019~2021年)》,重点布局“云服务、数字内容、数字服务行业应用、跨境电商”四大领域;2020年,浙江出台《浙江省数字贸易先行示范区建设方案》;2020年,北京发布《北京市关于打造数字贸易试验区实施方案》,率先进行跨境数据流动试点。《数字贸易发展与合作报告2022》显示,2021年,中国数字服务进出口总值达到3597亿美元,同比增长22.3%,占服务进出口比重达43.2%。我国跨境电商货物进出口1.92万亿元(人民币,下同),同比增长18.6%,占进出口总额的4.9%,其中出口1.39万亿元,增长28.3%。

数字贸易正成为中国加快建设贸易强国的“新引擎”。结合材料,运用经济生活知识对此加以说明。

39. 阅读材料,完成下列要求。(12分)

动荡的世界,亟须稳定人心的力量;变革的时代,呼唤胸怀天下的担当。2022年,世界

经济脆弱,地缘政治局势紧张,全球治理严重缺失,粮食和能源等多重危机叠加。中国“坚定站在历史正确的一边、站在人类文明进步的一边”。习近平主席在国内外主持和出席 10 余场重要国际多边会议,多次阐释和平理念,与 60 多位外国领导人及国际组织负责人举行会谈会见,同近 30 位外方领导人通电话、视频会晤,就双边关系发展和重大国际问题等密集互动、深入沟通。进博会、广交会、服贸会、消博会,一场场中国搭台的“东方之约”,践行“开放的大门将越开越大”的坚定诺言。2022 年前 11 个月,中国与“一带一路”合作伙伴贸易额逆势增长 20.4%,中欧班列开行数量再创新高,一大批标志性项目全面启动。落实全球发展倡议,近 70 个国家加入“全球发展倡议之友小组”;提出全球安全倡议,为弥补安全赤字贡献国际公共产品;呼吁共建地球生命共同体,推动《生物多样性公约》第十五次缔约方大会取得里程碑式成果……中国广交天下朋友、共行天下大道,赢得越来越多理解、尊重与支持。

结合材料,运用当代国际社会的知识,说明中国为什么能够赢得国际社会越来越多的理解、尊重与支持。

40. 阅读材料,完成下列要求。(26 分)

党的二十大报告提出:“加大文物和文化遗产保护力度,加强城乡建设中历史文化保护传承。”

始建于元末明初的 S 村,曾因雕版印刷业而盛极一时。从空中俯瞰,一栋栋老屋相连,犹如一柄打开的巨型折扇。近年来,该村深入挖掘历史,再现雕版印刷过程,呈现当年生产生活状况,每逢旅游旺季都有展示古时生活场景的活动,成为不少人旅游观光的目的地。

当地某土木工程师用 10 年时间,寻访有故事的老屋,并对其进行修缮保护。一批喜爱优秀传统文化的人不断聚拢而来,由此发展起文旅民宿、文化沙龙等产业。2022 年 9 月,当地公开招募古建筑认领保护人,进一步促进古建筑向展览陈列、艺术文创、特色民宿等方面转型。如今这些老屋经过专业修缮,融入文化元素,呈现出多彩人文风情,焕发出新光彩新生机。从整修老屋到修缮古村,从当地群众住得更舒适到在共同参与旅游发展中增加收入,人们充分认识到,保护老屋既要尽可能保留原址原貌以留住“筋骨肉”,又要挖掘好历史文化价值以传承“精气神”。

(1)老屋“活”起来,激活了文化遗产的综合价值。结合材料,运用文化生活知识对此加以说明。(10 分)

(2)结合材料,运用一切从实际出发,实事求是的知识,说明 S 村的做法对乡村建设中历史文化保护传承的启示。(12 分)

(3)某地贯彻落实党的二十大精神,加大城乡历史文化保护传承宣传力度,请你为其提供两条宣传标语,要求言简意赅,每条标语限 20 字以内。(4 分)

41. 阅读材料,完成下列要求。(25 分)

材料一

虽然中国古代法律有类似于权利的条款规定,但传统的中国人并不具备明确的权利观。中国古代民事法律调整的是与宗法伦理等级制度相适应的人身关系,处在不同等级的人在社会上往往被区别对待。“古代中国人在整个自然界寻求秩序与和谐,并将此视为一切人类关系的理想”,其治国之道就在于追求社会和谐,维护封建专制统治。古代中国法律受儒家正统思想的影响,主张以德治国,社会情理之下是没有权利可言的。而古代中国家族财产实行统一管理,统一支配,家庭成员不能自由支配,家法在孝道方面是可以凌驾于法律之上的,



当家族利益与国家利益发生冲突时,必须要放弃家族利益去服从于国家利益。

——摘编自杨东须《古代中国法律中关于权利的问题》

材料二

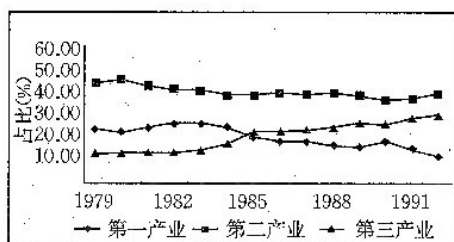
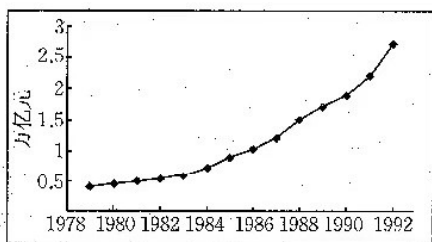
近代西方权利观的形成经历了一个漫长的过程。自然权利理论的发展、古罗马权利观和法律制度的成熟,以及基督教权利思想的传播,共同促成了近代西方权利观的诞生及发展。在西方法治史上,权利的概念最早出现在罗马法和关于罗马法的学说中,近代自然法学家们在此基础上提出的“天赋人权”说,就包括自由与权利、主权与权力的界限等丰富的内容。从马基雅弗利到霍布斯的自然法学派基本上都认为政治权利来源于个人权利,个人权利是“天赋”的,人们之间互相订立契约,把部分权利交由某个人或者某一部分人来掌握,从而以这一份力量来维护自己的生命财产安全。

——摘编自崔兰琴等《近代西方权利观发展综述》

- (1)根据材料一并结合所学知识,指出古代中国权利观淡薄的原因。(8分)
- (2)根据材料二并结合所学知识,简析近代西方权利观发展的特点及其条件。(14分)
- (3)综合上述材料并结合所学知识,谈谈你对古代中国与近代西方权利观的认识。(3分)

42. 阅读材料,完成下列要求。(12分)

材料



图甲 1978~1992年中国经济总量增长情况 图乙 1979~1991年中国三大产业比例变动情况

——摘编自陈晓东等《改革开放40年中国经济增长与产业结构变迁》

综合图甲、图乙所示信息,提炼一个关于现代中国经济发展的观点,并运用所学知识予以说明。(要求:观点明确,史论结合,论证充分,逻辑严密,结论明确。)

请考生从2道地理选考题、3道历史选考题中每科任选一题作答。如果多做,则每科按所做的第一题计分。

43. [地理——选修3:旅游地理](10分)

茶、酒作为四川饮食文化中“饮文化”的典型代表,其历史悠久、发展迅速、文化内涵深厚,创造出丰富且宝贵的非物质文化遗产。近年来,随着文化与旅游融合发展的不断加快,四川茶、酒非物质文化遗产与旅游的结合愈发紧密,其旅游价值不断突出。

为促进四川茶、酒的非遗旅游开发提出合理性建议。

44. [地理——选修6:环境保护](10分)

和田河作为塔里木河四大源流之一,是唯一一条南北贯通的过水河流,并形成了塔河流域三大绿色走廊之一,成为沟通南北疆地区的重要通道。流域为暖温带极端干旱的荒漠气候,以冰雪融水补给为主,降雨补给为辅,径流年际变化小,年内分配不均。近年来,和田河通过修建生态闸、山区水库、河道生态防洪等水利工程措施改善生态环境。

说明和田河水利工程措施对改善流域生态环境起到的积极作用。



45. [历史——选修1:历史上的重大改革回眸](15分)

材料

随着洋务运动的不断发展,中外交往频繁,各种翻译和科技人才的缺乏已成为洋务运动进一步发展的主要障碍,洋务派认识到培养“制器之人”的重要性,中国近代高等教育随之萌芽。1866年以前,洋务学堂以培养翻译人才为主,此后,则以培养军事技术和指挥人才为主,1876年后才开始培养科技人才。从洋务学堂课程设置发展的过程来看,京师同文馆的课程主要是“正统教育”和西文,后又增设天文、算学馆,课程表中也列入了不少自然学科和实用学科。洋务学堂在汉文教学方面多采取个别教学的方式,在西文和西艺方面则主要采取分班教学的方式。洋务学堂还引进了严格的奖惩制度,凡学习进步大、考试成绩较好者,都会受到奖励。

——摘编自李艳《晚清科技引进与中国近代高等教育制度的形成分析》

(1)根据材料并结合所学知识,概括洋务学堂教育的特点。(6分)

(2)根据材料并结合所学知识,简析洋务学堂教育对近代中国社会发展的影响。(9分)

46. [历史——选修3:20世纪的战争与和平](15分)

材料

1943年,库尔斯克战役前,苏联为满足战争需求,积极增强国内情报力量,对苏军情报工作的指挥机制进行合理调整,形成了高效的情报指挥系统。1943年春,为查明德军下一步行动计划,苏军情报力量围绕德军相关作战问题展开侦察,在总参谋部的指挥下,苏军各方面都加强了自己在行动地带的情报侦察工作。经过对德军作战思想和战法的反复研究,苏联最高统帅部最终摒弃对战略防御的偏见,采取“以纵深梯次防御的各种火力、航空兵的猛烈突击及战役和战略预备队的反突击迎击德军的进攻,消耗和疲惫进攻之敌”的针对性作战计划。在库尔斯克战役中,情报工作为苏军指挥层的决策提供了全程支援,苏军的行动始终是以准确的情报为基础的。

——摘编自孙建民等《库尔斯克战役中的苏军情报工作》

(1)根据材料并结合所学知识,概述库尔斯克战役前苏军发展情报系统的目的。(6分)

(2)根据材料并结合所学知识,简析库尔斯克战役前苏军健全情报系统的作用。(9分)

47. [历史——选修4:中外历史人物评说](15分)

材料

梅文鼎(1633—1721),安徽宣城人,清初“历算第一名家”。1633年,梅文鼎出生于西方科学迅速东传的时代,其父谙熟“象纬、坤舆、阴阳、律历、阵图、兵志、九宫、三式、医药、种树之书”。1672年,梅文鼎完成了他的第一部数学著作《方程论》,此后,还整理了已成为孤本的《西镜录》和《圆解》等书籍,并记载了多种现已失传的稀世抄本和古籍。梅文鼎还通过撰写《恒星纪要》《笔算》《几何通解》《度算释例》等书,介绍西方天文学、算学、几何学等知识。1721年,受康熙帝钦点负责主持官修的《律历渊源》全部告成时,梅文鼎已八十八岁高龄了,但他一直在家中孜孜不倦地学习。

——摘编自刘钝《清初历算大师梅文鼎》

(1)根据材料,指出梅文鼎在清代初年历算方面的贡献。(8分)

(2)根据材料并结合所学知识,分析梅文鼎在清初历算领域取得成就的原因。(7分)

## 关于我们

自主选拔在线是致力于提供新高考生涯规划、强基计划、综合评价、三位一体、学科竞赛等政策资讯的升学服务平台。总部坐落于北京，旗下拥有网站（[网址: www.zizzs.com](http://www.zizzs.com)）和微信公众平台等媒体矩阵，用户群体涵盖全国90%以上的重点中学师生及家长，在全国新高考、自主选拔领域首屈一指。

如需第一时间获取相关资讯及备考指南，请关注**自主选拔在线**官方微信号：**zizzsw**。



 微信搜一搜

 自主选拔在线