

百师联盟 2021 届高三 一轮复习联考 (五) 全国卷

地理试卷

注意事项:

1. 答卷前, 考生务必将自己的姓名、考生号等填写在答题卡上。
2. 回答选择题时, 选出每小题答案后, 用铅笔把答题卡上对应题目的答案标号涂黑。如需改动, 用橡皮擦干净后, 再选涂其他答案标号。回答非选择题时, 将答案写在答题卡上。写在本试卷上无效。
3. 考试结束后, 将本试卷和答题卡一并交回。

考试时间 90 分钟, 满分 100 分

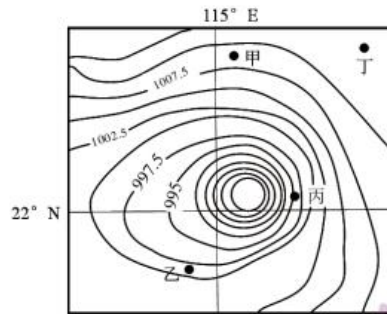
一、选择题: 本题共 22 小题, 每小题 2 分, 共 44 分。在每小题给出的四个选项中只有一项是最符合题目要求的。

井冈山 ($26^{\circ}13' \sim 26^{\circ}52'N$, $113^{\circ}59' \sim 114^{\circ}18'E$) 地处湘赣边界, 方圆数百千米, 在漫长的地质年代中, 岩性软硬不同的岩石分别演化成“井”和“冈”地貌, 形成岗岭、盆地相间的地貌格局。下图是井冈山地貌景观图。据此完成 1 ~ 3 题。



1. “井”和“冈”地貌形成的地质基础是
A. 流水侵蚀作用强烈
B. 硬度不同的岩石成层分布
C. 岩浆活动频繁多发
D. 褶皱与断层构造发育
2. 井冈山地带性植被类型是
A. 温带落叶阔叶林
B. 亚热带常绿阔叶林
C. 亚热带常绿硬叶林
D. 温带针阔叶混交林
3. 在农业生产方面, 井冈山地区适宜发展
A. 耕作业
B. 畜牧业
C. 立体农业
D. 灌溉农业

我国是频受台风影响的国家。下图为 2018 年 9 月 16 日 17 时台风“山竹”登陆我国华南地区时海平面等压线 (单位: hPa) 分布图。据此完成 4 ~ 6 题。



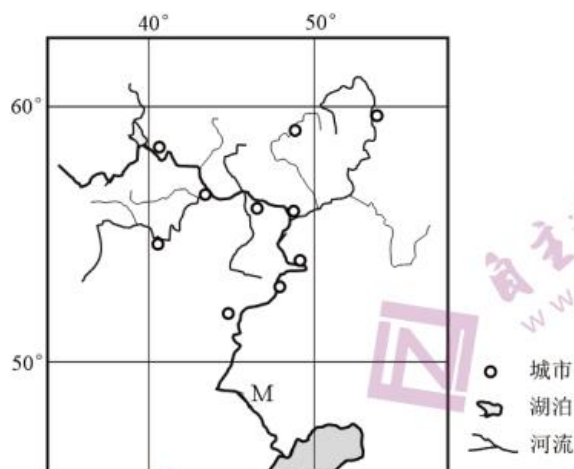
4. 在图示时段,“山竹”的移动方向大致为
A. 东北方向 B. 西南方向 C. 西北方向 D. 东南方向
5. 图中甲、乙、丙、丁四地,在“山竹”影响下降水最少的是
A. 甲 B. 乙 C. 丙 D. 丁
6. 近 50 年来,影响我国的台风频率增多,影响范围增大,可能的原因是
A. 太阳活动增多 B. 大洋环流异常
C. 火山喷发强烈 D. 全球气候变暖

径流深指某时段内某一过水断面上的径流总量平铺在断面以上流域面积上所得到的水层深度。研究发现径流小区坡面径流的径流深与坡度、土地利用类型具有一定的相关性。下表为我国某河谷坡面上不同径流小区径流深统计表(休闲地为停止耕作的坡耕地,未种植任何作物)。据此完成 7~8 题。

各径流小区径流深统计			
坡度/(°)	土地利用	平均径流深/mm	
		2016 年	2017 年
10	坡耕地	38.10	148.52
	休闲地	118.90	262.04
12	坡耕地	88.53	244.82
	休闲地	162.10	315.48
15	坡耕地	60.10	188.18
	休闲地	124.40	267.91

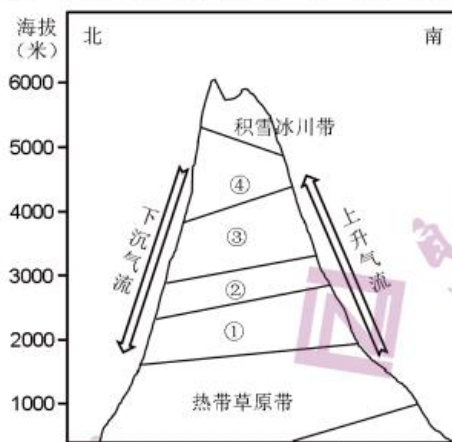
7. 同一径流小区内休闲地与坡耕地的平均径流深差别较大,主要影响因素是
A. 降水 B. 蒸发 C. 下渗 D. 地形
8. 不同径流小区的径流深
A. 与坡度呈正相关,坡度越大,径流深越大
B. 与坡度呈负相关,坡度越大,径流深越小
C. 与坡度无相关性,径流深只与降水量有关
D. 随着坡度的变大,径流深先变大、后变小

下图所示河流长度 3688km,流域面积 138 万 km²,干流总落差 256m。据此完成 9~11 题。



9. M 河段无支流汇入, 其原因可能是
- A. 泥沙沉积, 形成“地上河” B. 高山夹峙, 河流稀少
- C. 流经干旱地区, 降水稀少 D. 地势低洼, 湿地广布
10. 该河流径流量最小的时期为
- A. 冬季 B. 春季 C. 夏季 D. 秋季
11. 该流域保护与开发利用的重点是
- A. 防凌、防涝 B. 发电、航运 C. 防御水土流失 D. 治理石漠化

下图为世界某山地垂直自然带分布图, 图中序号代表不同的自然带。据此完成 12 ~ 13 题。

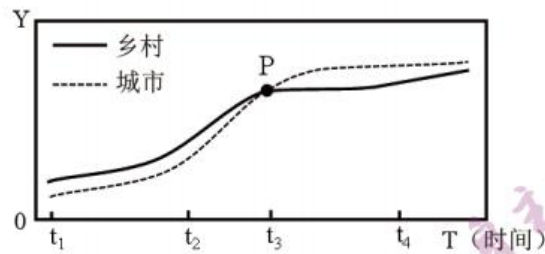


12. 该山地南坡的基带为
- A. 热带荒漠带 B. 热带草原带 C. 热带雨林带 D. 农田与牧场
13. 与山地南坡相比, 北坡雪线较高, 其主要原因是
- A. 地处阳坡, 气温较高 B. 气流下沉, 降水较少
- C. 地处赤道, 受低气压影响较大 D. 全球变暖, 不同坡向差异显著

随着人口老龄化进程加速, 我国乡村人口老龄化的问题更为严峻。下图为我国人口老龄化城乡差异转变模型图 (图中 P 点对应时间预测在 2045 年前后)。据此完成 14 ~ 15 题。



人口老龄化程度



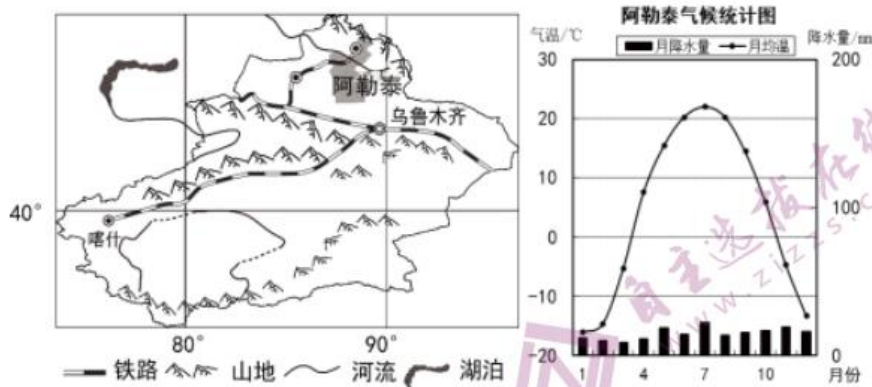
14. 导致人口老龄化城乡差异变化的主导因素是
A. 医疗卫生条件 B. 人口政策 C. 交通网络 D. 区域经济差异
15. 能够缓解我国乡村人口老龄化压力的有效措施是
A. 加快农业产业化发展 B. 控制人口出生率
C. 大量接纳城市移民 D. 增加优质生产要素投入

“天、地、人”三个字中蕴含着几千年来中国人的精神密码。在天地之中爱人，在田园中构建美好生活聚落，是真正的人间乐土。下图为我国南方地区某村落景观。据此完成16~17题。



16. 图示村落的有利区位条件有
①交通便利，利于对外联系
②周围植物茂盛，能够有效防御水土流失、山洪、泥石流、滑坡等自然灾害
③物产富饶，农业发达
④位于山地缓坡，地势平坦，节省建筑投资
A. ①② B. ③④ C. ①③ D. ②④
17. 该村落位于
A. 向阳坡 B. 向阴坡 C. 陡坡 D. 凸坡

向日葵原产北美，种子含油量很高，喜温耐寒、耐旱、耐盐碱，在阳光充足、潮湿的地区生长最好。向日葵植株高大，叶多而密，是耗水较多的作物。新疆阿勒泰地区出产的“顶山食葵”瓜子，是国家地理标志产品，具有颗粒饱满、口感清香等特点，远销海内外。近年来，阿勒泰地区食葵种植面积快速增加。下图为阿勒泰区域图和气候数据统计图。据此完成18~20题。



18. 阿勒泰地区种植向日葵的有利气候条件是
- A. 位于山地迎风坡, 空气湿度大
B. 山脉阻挡, 冬季风影响小
C. 地处河谷地带, 风力微弱
D. 夏季光热充足, 气温日较差大
19. 阿勒泰地区的食葵能够远销海内外, 主要依靠的是
- A. 生产规模大, 产量较高
B. 口感出众, 品质优良
C. 劳动力丰富, 生产成本低
D. 专用交通线连接世界各地
20. 盲目扩大食葵的种植面积, 可能带来的生态问题是
- A. 生物多样性减少, 土地沙漠化
B. 地下水位下降, 地面沉降
C. 物种退化, 湿地面积减少
D. 环境污染严重, 土壤肥力下降

蒙内铁路连接肯尼亚首都内罗毕和东非第一大港蒙巴萨港, 是一条采用中国标准、中国技术、中国装备建造的现代化铁路, 全长 480 千米, 沿线建设桥梁 79 座、涵洞 100 多座。蒙内铁路是肯尼亚独立以来最大的基础设施建设项目, 也是肯尼亚实现 2030 年国家发展愿景的“旗舰工程”。下图为蒙内铁路线路示意图。据此完成 21 ~ 22 题。



21. 蒙内铁路建设过程中, 需要克服的自然障碍有
- ①山高谷深, 地质构造复杂
②河流纵横, 水流湍急
③地处东非大裂谷, 火山喷发频繁
④自然保护区多且面积大
- A. ①④
B. ②③
C. ①②
D. ③④
22. 蒙内铁路的开通, 带来了产业布局变化, 下列产业适宜在蒙内铁路沿线布局的是
- A. 采矿业
B. 制造业
C. 耕作业
D. 旅游业



二、非选择题: 共计 56 分, 第 23~26 题为必考题, 每个试题考生都必须作答。第 27~28 题为选考题, 考生根据要求作答。

(一) 必考题: 共计 46 分

23. 阅读图文材料, 完成下列要求。(12 分)

人口年龄结构往往会通过劳动力供给、劳动生产率及消费需求结构等方面影响一个国家的产业结构变迁。目前, 我国已进入经济新常态阶段, 推动产业结构转型升级是我国的重要任务, 人口老龄化必将对我国产业结构转型升级产生深远影响。下图示意我国 2008-2018 年三大产业对 GDP 的贡献率变化趋势。



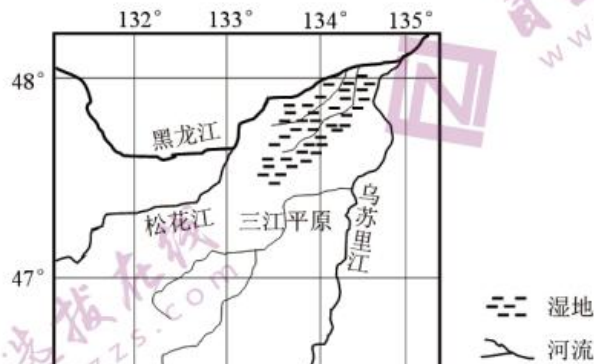
(1) 简要分析人口老龄化对产业结构变迁造成的影响。(6 分)

(2) 绘出 2018 年我国的产业结构示意图。(2 分)

(3) 面对当前人口老龄化不断加剧的形势, 为顺利推动产业结构转型升级, 指出我国政府应采取的措施。(4 分)

24. 阅读图文材料, 完成下列要求。(12 分)

三江平原湿地众多, 是中国重要的生态功能区, 平原内耕地面积广大, 人均耕地面积大致相当于全国人均水平的 5 倍。近年来, 三江平原一直致力于发展生态高效的绿色农业。下图为三江平原湿地分布图。



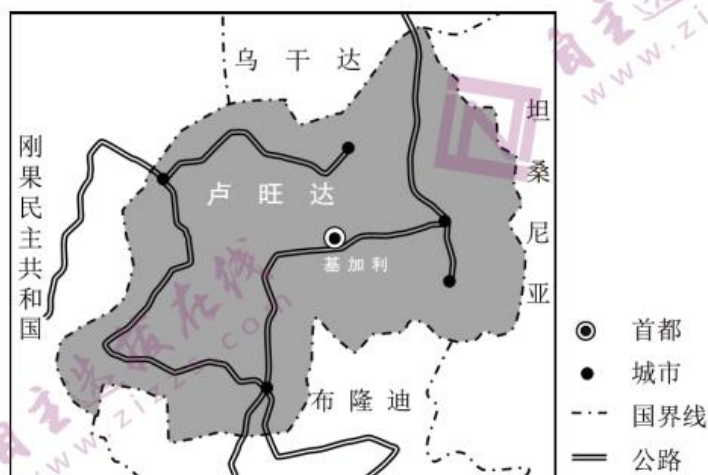
(1) 指出三江平原湿地为当地农业生产提供的重要自然资源。(4 分)

(2) 分析三江平原发展耕作业的不利气候条件。(4 分)

(3) 阐释三江平原促进绿色农业发展的有利区位条件。(4 分)

25. 阅读图文材料, 完成下列要求。(12分)

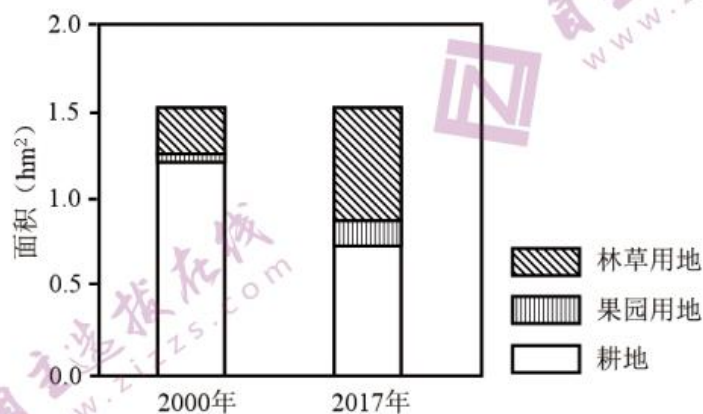
卢旺达是一个以农业为主的国家。近年来, 卢旺达工业化进程加快。位于卢旺达首都基加利经济特区的中资企业 C&H 是目前该国最大的服装生产企业, 也是第一个服装出口企业。该企业现有员工 1500 人, 绝大多数是卢旺达人, 生产的休闲装、运动装和一些时装产品主要出口欧美市场。卢旺达的治安环境位居非洲第一, 首都基加利被认为是非洲最安全的首都之一。下图示意卢旺达位置。



- (1) 阐释 C&H 服装企业布局于基加利经济特区的区位优势。(4分)
- (2) 分析 C&H 服装企业员工本土化给当地带来的社会经济效益。(4分)
- (3) 说明卢旺达近年来在产业发展中比较重视服装产业发展的主要原因。(4分)

26. 阅读图文材料, 完成下列要求。(10分)

近几年来, 我国黄土丘陵区大力实施封山退耕、植树种草战略, 走出了一条在修复生态中发展经济, 在发展经济中修复生态的良性循环之路。下图示意我国黄土丘陵区某流域 2000 年和 2017 年农户土地利用结构变化情况。



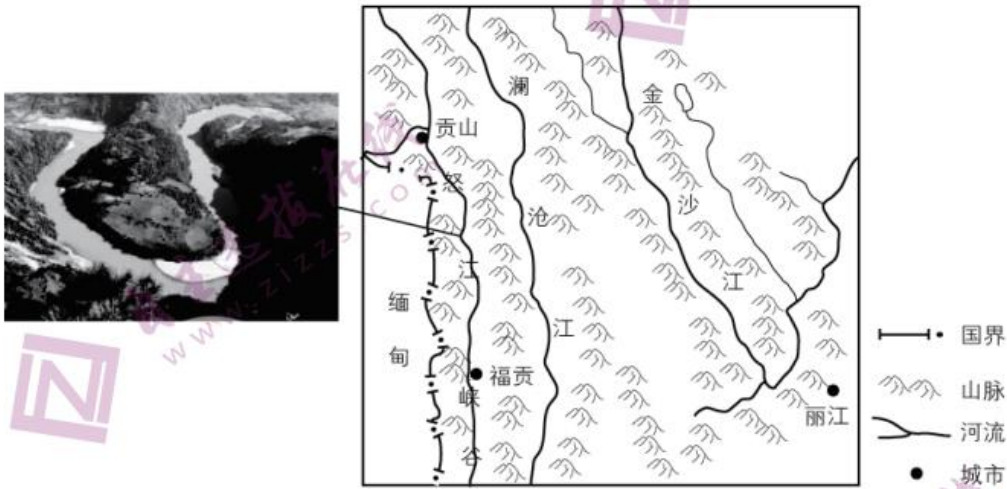
- (1) 从土地利用结构变化角度, 说明该流域生态环境的修复状况。(6分)
- (2) 分析该流域农业生产结构发生的改变及带来的经济效益。(4分)



(二) 选考题：共计 10 分。请考生从 2 道选考题中任选一题作答。如果多做，则每科按所做的第一题计分

27. 【地理——选修 3：旅游地理】(10 分)

怒江大峡谷又称“东方大峡谷”，位于云南西北部的横断山三江并流地带，呈南北走向，是世界上最长、最神秘、最美丽险奇的大峡谷，平均深度 2000 米。峡谷两侧雪峰林立，雄奇壮观，森林茂密，湖泊遍布，湖水清澈；峡谷幽静深邃，怒江奔腾咆哮，令人震撼。沿峡谷生活着傣族、怒族、独龙族、藏族等少数民族，丰富多彩的民族风情，给怒江大峡谷增添了情趣。溜索，是一种渡河工具，它以一条粗绳连接山谷两侧，一头高，一头低，人可由高向低溜过河谷，是大峡谷中最有人文特色的景观。下图示意怒江大峡谷位置和怒江大峡谷景观。



分析怒江大峡谷发展旅游业的有利条件与不利条件。

28. 【地理——选修 6：环境保护】(10 分)

农村面源污染是指农村地区在农业生产和居民生活过程中产生的、未经处理的污染物对水体、土壤和空气及农产品造成的污染，具有污染范围广，防治难度大等特点。目前，农业已超过工业成为我国最大的面源污染产业。下图示意农村面源污染状况。



简述农村面源污染给人们生产生活及生态环境带来的危害。

百师联盟2021届高三一轮复习联考(五) 全国卷

地理参考答案及评分意见

1. D

【解析】该地经历了多次地壳运动,褶皱、断层发育,在外力作用下,有裂隙的破碎地带的岩石易被风化、侵蚀成谷地或盆地;构造完整、岩性坚硬的岩石难被侵蚀,相对抬升成为岗岭。选项D正确。

2. B

【解析】根据经纬度判断,井冈山地区属于亚热带季风气候,地带性植被为亚热带常绿阔叶林。选项B正确。

3. C

【解析】井冈山降水丰富,岗岭、盆地相间,地形复杂,地势起伏大,耕地有限,森林植被广布,适宜发展农林果牧协调的立体农业。选项C正确。

4. C

【解析】由图可知,“山竹”东部和东南部等压线密集,气压梯度力大,向西北移动的可能性大。选项C正确。

5. D

【解析】丁地远离台风中心,等压线稀疏,风力较弱,降水量小。选项D正确。

6. D

【解析】因全球气候变暖,低纬度海洋水温升高,易发育台风。选项D正确。

7. C

【解析】同一径流小区坡度相同、地形相同,在某一时段内对应的降水和蒸发量也是相同的,造成平均径流深差别较大的主要原因是坡耕地地表粗糙,下渗量大。选项C正确。

8. D

【解析】据表中数据可知,随着坡度的变大,径流深先变大、后变小,在坡度为 12° 时达到最大。选项D正确。

9. C

【解析】据图可知,M河段位于河流下游,流经地区气候干旱,降水稀少,地表径流短缺,几乎没有支流汇入。选项C正确。

10. A

【解析】该河流流经温带大陆性气候区,夏季融雪量大,降水稍多,径流量增多;因纬度较高,冬季降雪,但积雪不易融化,冬季径流量最小。选项A正确。

11. B

【解析】根据经纬度与水系轮廓可知,该河流为伏尔加河。伏尔加河有落差但中下游落差不大,故而开发利用的重点是发电、航运。伏尔加河大致是自北向南流,基本无凌汛现象;主要流经地势平坦地区,土地荒漠化和水土流失现象不严重。选项B正确。

12. C

【解析】根据自然带分布规律判断,该山地南坡的基带为热带雨林带。选项C正确。

13. B

【解析】根据北坡的自然带海拔均低于南坡，说明相同海拔北坡的气温较低，应利于积雪冰川发育，但因北坡盛行下沉气流，不易成云致雨，降水少，故而雪线增高。选项B正确。

14. D

【解析】P点之前乡村人口老龄化程度高于城市，P点之后城市的人口老龄化程度比乡村严重。P点之前由于区域经济发展差异，大量乡村青壮年劳动力流向经济发达地区或城市就业，造成乡村出现大量的空巢老人，乡村人口老龄化严重。P点之后，城乡经济发展水平差异缩小，回乡务工创业的青壮年劳动力增多。因而经济因素是造成人口迁移的重要因素，人口老龄化城乡差异变化的主导因素是区域经济差异。

15. A

【解析】经济因素是影响人口迁移的重要因素，经济收入的提高是吸引人口迁移的重要拉力条件，所以有效缓解我国乡村人口老龄化压力的措施是加快农业产业化发展，增加乡村就业岗位，使乡村劳动力能够留在乡村。选项A正确。

16. D

【解析】由图可知，坐落于山间的村落，所处位置地势相对平缓，周围植物茂盛。选项D正确。

17. A

【解析】南方地区降水丰富，阴雨天气多，室内潮湿，位于阳坡可接受充足的阳光，降低空气湿度；冬季室内阳光充足，可提高室温，防御冷湿气候。选项A正确。

18. D

【解析】根据“向日葵性喜温暖，耐旱、耐盐碱，在阳光充足、潮湿的地区生长最好。”的生长条件判断，阿勒泰地区适宜向日葵种植的气候条件是夏季光热充足，气温日较差大。选项D正确。

19. B

【解析】据材料可知，阿勒泰地区的食葵口感出众，品质优良，远销海内外。选项B正确。

20. A

【解析】阿勒泰地区气候干旱，生态环境脆弱，盲目扩大食葵种植面积会导致生物多样性减少和土地沙漠化；大规模种植食葵会加剧水资源短缺，但地面沉降问题在阿勒泰地区并不突出；食葵耐盐碱，种植面积扩大，不一定带来严重的环境污染与物种退化问题。选项A正确。

21. C

【解析】根据“全长480千米，沿线建设桥梁79座、涵洞100多座”的材料可知，蒙内铁路桥梁、涵洞多，说明其经过的是山高谷深，地质构造复杂和河流纵横，水流湍急的地区。选项C正确。

22. B

【解析】采矿业受制于矿产资源蕴藏量；耕作业受限于耕地资源储量；旅游业受限于旅游资源丰富度，制造业对交通的需求较大。选项B正确。

23. 【参考答案】

(1) 人口老龄化使得劳动力成本上升，促使劳动密集型产业转向资金、技术密集型，促进产业结构调整 and 升级；人口老龄化使劳动生产效率降低，会阻碍产业转型升级；老

龄人口消费需求主要在服务业，人口老龄化会促进第三产业比重的上升；人口老龄化会促使政府增大在医疗、养老等社会保障方面的支出，导致对科研、教育等领域的资本投入减少，影响产业结构的升级。（每点2分，任答其中3点得6分）

（2）画图略（要求：绘图完整，有三次产业的图例或文字标注，数据要准确）（2分）

（3）增加对人力资本的投入，提高劳动力的技能水平；加大创新投入，优化创新环境；开发并扶持与老年人口消费需求与消费习惯相一致的“银发产业”；完善基础设施与社会保障体系；引导和帮助企业开拓海外市场。（每点2分，任答其中2点得4分）

【解析】

第（1）题，根据题目材料中给出的信息，从劳动力供给、劳动生产率及消费结构等方面作答。

第（2）题，只要能准确表示出产业结构就可。

第（3）题，要减少人口老龄化对产业结构升级的影响，可以从提升劳动技能及创新能力，发展适应需求的产业及开拓市场等方面作答。

24. 【参考答案】

（1）肥沃的土壤（黑土）；（2分）丰富的水资源。（2分）

（2）纬度偏高，无霜期短，生长期短；（2分）夏季短促，春初秋末多低温冻害。（2分）

（3）人烟稀少，生态环境受干扰少，基本保持原生态；（2分）污染性产业少，环境污染少，水源清洁，空气清新。（2分）

【解析】

第（1）题，从湿地具有肥沃的土壤和丰富的地表水这两大特点入手，指出三江平原湿地为当地农业生产提供的重要自然资源。

第（2）题，主要从热量方面分析三江平原发展耕作业的不利气候条件。

第（3）题，从生态环境、人烟稀少，污染产业较少等方面阐释三江平原促进绿色农业发展的有利区位条件。

25. 【参考答案】

（1）位于首都，社会治安好；拥有较高素质的劳动力，享有当地优惠政策；交通等基础设施完善。（每点2分，任答其中2点得4分）

（2）可为当地提供更多的就业岗位，增加当地居民收入；（2分）激发员工主人翁意识和创新潜能，提高产品质量。（2分）

（3）卢旺达工业基础薄弱，资金不足，生产条件欠佳；农业人口多，大多不具备工业生产技能；服装产业投资少，见效快，利于资金积累，且技术要求不高；卢旺达劳动力价格低廉。（每点2分，任答其中2点得4分）

【解析】

第（1）题，从劳动力、治安、政策、交通等方面阐释C&H服装企业布局于基加利经济特区的区位优势。

第（2）题，从就业岗位、创新工作等方面分析C&H服装企业员工本土化带来的社会效益。

第（3）题，从卢旺达经济发展、劳动力特点和服装产业特点入手，说明卢旺达重视服

装产业发展的主要原因。

26. 【参考答案】

(1) 与2000年相比, 2017年耕地面积下降, 林草用地和果园面积增加, 尤其是林草用地面积显著增加。(2分) 林草用地面积的提高带来显著的涵养水源, 保持水土功能, 水土流失减弱, 土壤肥力提高;(2分) 旱涝灾害减少, 山清水秀, 生态环境基本得到修复。(2分)

(2) 林果牧业产值比重提高, 耕作业产值比重下降;(2分) 农林果牧业得到协调发展, 单位面积产值提高, 带来较高的经济效益。(2分)

【解析】

第(1)题, 先概括该流域土地利用结构的变化, 而后根据变化, 从植物的生态功能入手, 说明该流域生态环境的修复状况。

第(2)题, 从土地利用结构推知该流域农业生产结构, 在此基础上分析农业生产结构带来的经济效益。

27. 【参考答案】

有利条件: 山高谷深的怒江大峡谷、镶嵌在高山的积雪冰川和湖泊等景观具有重要的地质勘测、水文科研和美学观赏价值;(2分) 悬挂于峡谷上的溜索和丰富多彩的民族风情具有较高的美学观赏以及历史文化价值;(2分) 自然与人文景观相互依存, 形成良好的集群状况和地域组合。(2分)

不利条件: 远离经济发达的客源市场; 经济落后, 交通不便; 旅游配套设施不完善, 地区接待能力较低。(每点2分, 任答其中2点得4分)

【解析】

从旅游资源的价值、地域组合和集群状况分析怒江大峡谷发展旅游业的有利条件。从市场、交通、地区接待能力方面分析怒江大峡谷发展旅游业的不利条件。

28. 【参考答案】

化肥的过量使用容易破坏土壤养分, 使土壤肥力下降, 农药的过量使用会通过农作物给人体健康带来危害。(3分)

农用薄膜降解周期长, 丢弃在田间地头, 污染空气、水源, 当内部的有害物质进入土壤, 转移到农作物体内, 会引发食品安全问题。(3分)

牲畜粪便等污染物不经处理随意排放, 污染大气、水体和土壤, 寄生虫或病原体蔓延, 直接危害周围人群的安全。(2分)

生活垃圾被人们随意丢弃, 污染大气、水体与土壤, 影响人们的生活质量。(2分)

【解析】

从常见的造成农村面源污染的污染物入手, 简述农村面源污染给人们的生产生活及生态环境带来的危害。

关于我们

自主选拔在线是致力于提供新高考生涯规划、强基计划、综合评价、三位一体、学科竞赛等政策资讯的升学服务平台。总部坐落于北京，旗下拥有网站（<http://www.zizzs.com/>）和微信公众平台等媒体矩阵，用户群体涵盖全国90%以上的重点中学师生及家长，在全国新高考、自主选拔领域首屈一指。

如需第一时间获取相关资讯及备考指南，请关注**自主选拔在线**官方微信号：**zizzsw**。



微信搜一搜



自主选拔在线

关注后获取更多资料：

回复“答题模板”，即可获取《高中九科试卷的解题技巧和答题模版》

回复“必背知识点”，即可获取《高考考前必背知识点》