

## 赤峰市高三年级4·20模拟考试试题

## 文科综合

2023.04

## 注意事项:

1. 本试卷分第I卷(选择题)和第II卷(非选择题)两部分。答卷前,考生务必将自己的姓名、准考证号填写在本试卷和答题卡的相应位置上。
2. 回答第I卷时,选出每小题答案后,用2B铅笔把答题卡上对应题目答案号涂黑。如需改动,用橡皮擦干净后,再选涂其它答案标号。写在本试卷上无效。
3. 回答第II卷时,将答案写在答题卡上,写在本试卷上无效。
4. 考试结束后,将答题卡交回。

## 第I卷(选择题 共140分)

本卷共35小题,每小题4分,共140分。在每小题给出的四个选项中,只有一项是符合题目要求的。

20世纪90年代,两元店蔚然兴起,两元店提供丰富日常生活常用小物件,在农村、小镇、城郊结合部非常受欢迎。21世纪初,两元店走向衰落,被称为“最强十元店”的名创优品出现,多开在一、二线城市核心地段的购物商场,到2019年,全球开设超4200家门店,其产品设计80%来自中国。据此完成1-3小题。

1. 名创优品店与两元店相比,更注重于
  - A. 物美
  - B. 价廉
  - C. 销售量
  - D. 便利交通
2. 名创优品多开在一、二线城市核心地段购物商场的主要原因是
  - A. 提高商品价格
  - B. 提升品牌形象
  - C. 推动店面转型
  - D. 交通条件优越
3. 名创优品其产品设计80%来自中国,得益于我国
  - A. 科技发达
  - B. 原料丰富
  - C. 劳动力廉价
  - D. 轻工业发达

河北省张家口市宣化区,年降水量400mm左右,气候大陆性强,多风沙,土壤沙石多。宣化牛奶葡萄素有“刀切牛奶不流汁”的美誉。牛奶葡萄栽培采用传统的庭院式、漏斗架及多株大穴种植栽培方式。漏斗式棚架架身向上倾斜30—35°,呈放射状,架梢高3m,棚架直径10—15m,形成“内方外圆”的优美的独特漏斗架。“宣化城市传统葡萄园”已经被评选为全球重要农业文化遗产。近年来,向周围农村推广。图1示意河北省张家口市宣化区的漏斗架葡萄种植栽培方式图。据此完成4-6小题。

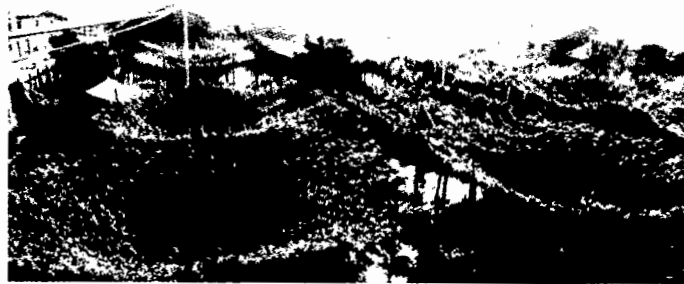


图1

4. 漏斗式棚架一般布置在庭院,利于
  - A. 防风防沙
  - B. 充分利用光照
  - C. 避暑纳凉
  - D. 收集水分
5. 相比于普通栽植方式,漏斗式葡萄架栽植增产明显,因为
  - A. 蒸腾变大
  - B. 日较差变大
  - C. 种植面积更广
  - D. 保水保肥效果好
6. 2009年-2012年宣化区漏斗葡萄架仅剩2400多架,主要原因是
  - A. 城镇化
  - B. 市场萎缩
  - C. 劳动力外流
  - D. 气候变暖

位于三峡坝址下游约100千米处的关洲河段,属于弯曲双分汉河型。关洲岛把关洲河段分为南、北河道。图2、图3分别示意关洲河段河道和关洲河段南、北河道年内流量分流比(河流分流比是在河槽分汉的情况下,分流入各汉道的水量占流经所有汉道的总水量的百分比)。据此完成7-8小题。



图2

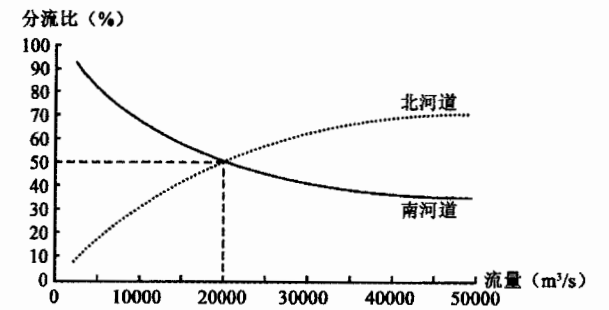


图3

7. 与北河道相比,推测南河道的河道特征是
  - A. 宽而深
  - B. 宽而浅
  - C. 窄而浅
  - D. 窄而深
8. 三峡大坝蓄水后,对关洲河段河道产生的影响最可能的是
  - A. 南北河道泥沙含量增加
  - B. 南北河段流量季节变化增大
  - C. 南河道侵蚀加剧
  - D. 北河道流速增大

科学研究表明:新月形沙丘形成后,沙丘背风地带地面水平方向上出现风速差异,风速差异引起气压差异,风速与气压呈负相关。在多种因素的影响下,沙漠中会出现沙丘与湖泊共存的独特景观。图4为新月形沙丘形态及其背风地带地面水平风速分布,图5是此地区月牙湖沙漠湖泊景观。据图文完成9-11小题。

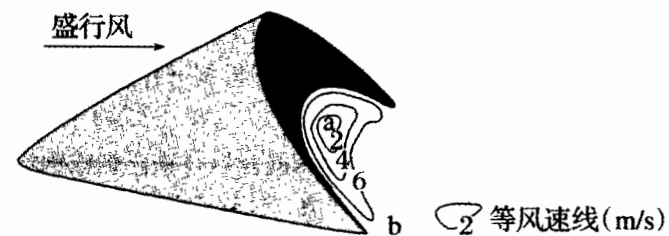


图4

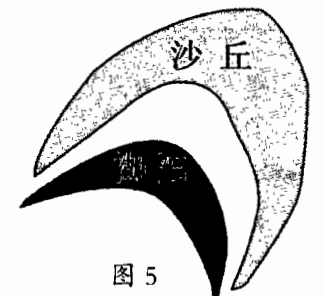


图5

9. 图中新月形沙丘陡坡朝向西南方向,则图中其盛行风为
  - A. 西南风
  - B. 东南风
  - C. 东北风
  - D. 西北风

10. 关于图中气压与风蚀方向说法正确的是

- A. 气压  $a > b$ , 风蚀方向为从 a 到 b
- B. 气压  $a > b$ , 风蚀方向为从 b 到 a
- C. 气压  $b > a$ , 风蚀方向为从 a 到 b
- D. 气压  $b > a$ , 风蚀方向为从 b 到 a

11. 与此景观中月牙湖的形成无关的是

- A. 干旱的气候
- B. 背风坡蒸发量较小
- C. 丰富的地下水
- D. 盛行风的影响

12. 劳动力市场是一个比较特殊的市场, 如果不能全面、正确认识劳动力供给曲线在各个不同劳动力价格水平上的斜率变化, 就难以制定出合理的劳动政策, 难以保证劳动力市场的稳健运行。对于广大发展中国家而言, 认识劳动力供给曲线尤为重要。在微观经济学中描述劳动力供给模型如下图 6, 下列选项中判断正确的有

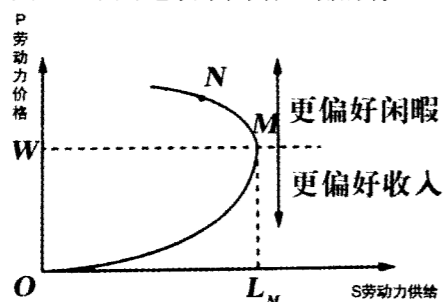


图 6 劳动力供给模型图

- ① M 到 N 点, 市场要发挥调节作用, 引导劳动者积极参与就业
- ② M 到 N 点, 部分岗位劳动强度和压力过大, 影响劳动者就业选择
- ③ 在 N 点时, 国家要进行宏观调控, 提供更多的公共事业岗位
- ④ 在 N 点时, 需要拥有高素质的劳动者, 但能胜任者在不断减少

- A. ①③
- B. ①④
- C. ②④
- D. ②③

13. 2022 年中央经济工作会议把着力扩大国内需求放在了 2023 年经济工作 5 项重点工作之首。着力扩大国内需求, 充分挖掘国内市场潜力, 提升内需对经济增长的拉动作用。下列有关扩大内需的举措传导正确的是

- ① 系统布局新型基础设施 → 引导优质要素向新基建集聚 → 发挥消费的基础性作用
- ② 促进民族品牌同国际标准接轨 → 增加中高端有效供给 → 培育新型消费
- ③ 推动养老事业和养老产业协同发展 → 发展银发经济 → 促进服务消费
- ④ 建立假冒伪劣产品惩罚性巨额赔偿制度 → 完善促进消费体制机制 → 释放消费潜力

- A. ①②
- B. ①③
- C. ②④
- D. ③④

14. 假设有两个村庄, 东村住的主要是铁匠, 西村住的主要是木匠。以往铁匠把铁锅卖到西村, 要经过一个收费站, 收费是货物总价的 30%。这样一来, 铁锅涨价了, 西村买不起锅, 东村的日子也不好过。于是有一天, 两个村一合计, 决定不收这笔过路费了, 两个村都迎来了有饭吃的日子。如果把两个村庄想象为亚太地区的两个国家, 以上比喻中的做法在现实生活中可描述为 ①, 它是 ② 中最主要的措施在 ①② 位置, 应分别填写

- A. 加强技术合作; 推动生产全球化
- B. 削减关税; 贸易和投资自由化、便利化
- C. 提高本国出口补贴; 改善商业环境
- D. 集体行动; 建立共同对外关税壁垒

15. 2022 年 11 月, 《个人养老金实施办法》发布。个人养老金是政府政策支持、个人自愿参加、市场化运营的补充养老保险制度。个人养老金实行个人账户制, 缴费完全由参加人个人承担, 自主选择购买符合规定的金融产品, 按照国家有关规定享受税收优惠政策。个人养老金制度的建立, 在基本养老保险基础上再增加一份积累, 可以更好地满足人民多样化养老保险需求, 也让参加人老年生活更有保障。个人养老金制度发挥作用的传导机制是

- ① 政府给予税收优惠政策支持
  - ② 不断满足人民多层次多样化养老需求
  - ③ 鼓励劳动者增加养老积累
  - ④ 提高养老社会福利水平
- A. ① → ③ → ②
  - B. ② → ④ → ③
  - C. ② → ① → ④
  - D. ④ → ③ → ①

16. 2022 年全国人大通过的《中华人民共和国地方各级人民代表大会和地方各级人民政府组织法》中, 将少数民族聚居的乡镇人大行使职权时“应当采取适合民族特点的具体措施”, 修改为“可以依照法律规定的权限采取适合民族特点的具体措施”, 在地方人大和地方政府职责中分别增加“铸牢中华民族共同体意识”“促进各民族广泛交往交流交融”等内容。这体现了

- ① 党和国家民族工作发展思路的创新
  - ② 改革基层政权维护少数民族的权利
  - ③ 制定良法铸牢中华民族共同体意识
  - ④ 少数民族地方的自治权有制度保障
- A. ①②
  - B. ①③
  - C. ②④
  - D. ③④

17. 近十年, 全国人大进一步推进了代表工作制度化、规范化、常态化。比如, 常委会组成人员联系代表成为常态。山东省人大常委会主任会议及时通过了“关于加强和改进省人大代表工作的意见”和“‘双联系’工作意见”两件规范性文件, 进一步健全完善了“双联系”工作制度, 截至目前, 156 位常委会组成人员直接联系着 439 名全国人大代表, 各专门委员会、工作委员会也建立起了直接联系代表机制, 基本实现了联系基层代表全覆盖。该举措有利于

- ① 人大代表密切联系群众, 为人民群众服务
  - ② 增强人大履职责任感, 提高人大代表履职实效
  - ③ 畅通下情上达通道, 更好发挥人大代表的作用
  - ④ 拓宽了人大代表参与国家和社会事务管理的渠道
- A. ①②
  - B. ①④
  - C. ②③
  - D. ③④

18. 3 月 6 日, 沙特和伊朗两国分别率代表团抵达北京, 中共中央政治局委员、中央外办主任王毅分别同沙伊双方会谈, 并主持对话及开、闭幕式。中沙伊三方达成协议, 并联合发表声明, 愿意通过对话和外交方式解决双方分歧, 并同意恢复外交关系, 开展各领域合作。中方期待沙伊双方加强沟通对话, 愿继续为此发挥积极和建设性作用。这表明

- ①此举体现了中沙伊三方加强国际地区和平与安全，推动以《联合国宪章》为基础的国际政治经济新秩序的建立
  - ②中沙伊开展对话并达成协议，有利于地区国家摆脱外部干涉，把前途命运掌握在自己手里
  - ③中国愿做中东安全稳定的领导者、发展繁荣的合作者、团结自强的推动者
  - ④中国为实现中东和平安宁贡献中国智慧，提出中国建议，发挥中国负责任大国作用
- A. ①②      B. ②③      C. ①④      D. ②④

19. 社会主义建设时期，我们的口号是“多快好省”，后来变为了“调整巩固”；改革开放后，我们“力争上游”，“时间就是金钱，效率就是生命”，现在又倡导“兼顾效率与公平”。曾经的“黑猫白猫”，现在既要“抓到耗子”，又要“可持续性发展”。一个口号，一段时间，一个时代。这表明

- ①文化都具有时代特色，体现时代特征
  - ②每个时代的口号与当时的社会状况深深相关
  - ③每一种文化都是特定社会实践的产物，烙印深刻
  - ④每一种文化都会对特定社会实践产生影响，历久弥新
- A. ①④      B. ①③      C. ②③      D. ②④

20. 针对非物质文化遗产状况，某中学调研小组收集的资料如下：

L市：结合当地实际，拓宽发展思路，实行“合作社+民间艺术家协会+公司+农户”的发展方式，形成种植、加工、销售、文创“一条龙”产业链，让农民吃上“手艺饭”。

S省：启动了“文化进万家——视频直播家乡年”活动，借力网络电商等新发展手段，“非遗+”培育孵化了一批淘宝村、淘宝镇，形成了非遗关联产业的规模化效应，促进乡村文旅消费旺起来。

该小组拟向相关部门提交调研报告，报告的主题可以归纳为

- ①激发多元主体活力，推动经济高质量发展
  - ②构筑经济新业态，拓宽发展新空间
  - ③大力发展文化事业，提升中华文化影响力
  - ④完善乡村治理体系，助力乡村振兴
- A. ①②      B. ①④      C. ②③      D. ③④

21. “零和游戏”是指一项游戏中，游戏者有输有赢，一方所赢正是另一方所输，而游戏的总成绩永远为零。广泛用于有赢家必有输家的竞争与对抗。“零和游戏规则”越来越受到重视，因为人类社会中有许多与“零和游戏”相类似的局面。从辩证思维的角度看，“零和游戏”

- ①只反映了事物数量的变化，忽视了事物的发展
  - ②是对事物未来发展趋势的正确总结
  - ③缺乏辩证思维，片面地看待事物之间的相互关系
  - ④反映事物内部要素此消彼长、优化组合的整体性
- A. ①②      B. ①③      C. ②④      D. ③④

22. 下面的漫画《换个姿势去调研》（来源：中央纪委国家监委网站）中的“转换”给我们的哲学启示有



图7

- ①注重实际行动，反对不去落实的“空头政策”
  - ②了解实际情况，避免不接地气的“空中政策”
  - ③加强分析研究，坚持真理性与价值性的统一
  - ④站稳人民立场，自觉维护最广大人民的利益
- A. ①③      B. ①④      C. ②③      D. ②④

23. 中国经济是一片大海，世界经济也是一片大海，世界大海大洋都是相通的。中国经济韧性大、活力强、长期向好的基本面不会改变，将为世界经济复苏提供强大动能，为各国提供更广阔的市场机会。下列诗句与材料蕴含的哲理一致的是

- ①一花独放不是春，百花齐放春满园
  - ②大鹏一日同风起，扶摇直上九万里
  - ③三更灯火五更鸡，正是男儿读书时
  - ④劝君莫惜金缕衣，劝君惜取少年时
- A. ①②      B. ①④      C. ②③      D. ③④

24. “夏”字在文献中最早见于周初，“华”字至迟出现于春秋，“华夏”连称，本义指衣冠华美又重礼仪。春秋时期，中原各国因社会发展比相邻的戎狄蛮夷先进，自称为“华夏”；战国时期，戎狄蛮夷逐渐融入华夏族，各族同源共祖的观念得到发展。这表明

- A. 地区文化差异逐渐消失
- B. 民族交融促进华夏认同
- C. 统一多民族国家已形成
- D. 西周宗法制度已经瓦解

25. 下图（图8）为唐代长安城宫城中三省官署位置示意图，宫城正中的太极宫是皇帝的居住和办公地。该图说明唐代

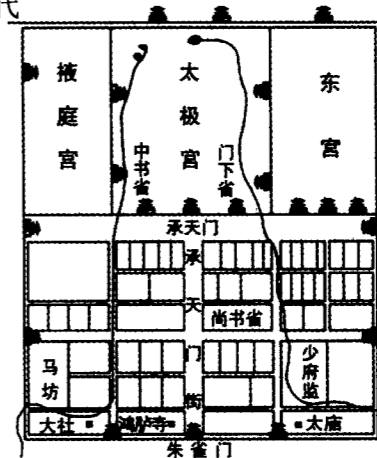


图8

- A. 三省分工明确、相互牵制
- B. 专制皇权逐渐强化
- C. 中书、门下需备皇帝诏问
- D. 尚书省掌握行政权

26. 宋代政府设置了孤老院、慈幼局、施药局等常备福利机构，针对老弱、婴幼儿、病残群体开展救济；实施“每岁常例”的例行救济，“雪降则有雪寒钱，久雨久晴则有赈恤钱米”。以上措施反映宋代政府

- A. 维护封建统治秩序
- B. 建立国家福利体系
- C. 转变政府主要职能
- D. 践行儒家仁政理念

27. 清朝初期，政府曾允许关内人民去东北垦荒。康熙年间，当局以会破坏“龙脉风水”为由，禁止关内人民迁移东北，但河北、山西、山东等省的民众仍然越过封锁，到东北地区寻找生活的出路。从乾隆年间开始，“闯关东”者日盛，“每查办一次，辄增出新来流民”。这一现象从侧面反映了

- A. 资源危机的日益显露
- B. 社会动乱的不断加剧
- C. 区域间经济文化交流
- D. 人地矛盾的有效解决

28. 1896年，梁启超发表《变法通议》，其中明确指出：文化发达，科学普及，“必从眼前名物指点，不好难也”“多为歌谣”“多为俗语”。他主张用民间俗语写文著书，介绍西方科学，学习先进文化。上述主张旨在

- A. 宣传科学文化知识
- B. 开启民智救亡图存
- C. 推动戊戌维新运动
- D. 倡导开展文学革命

29. 中国近代历史上，“外洋”一词的内涵及使用频率发生了重大变化，下表（表1）反映了这种变化的概况。这一变化从本质上体现了

表1

	代指“中国近海”	代指“欧美等外国”
嘉庆朝（1790—1820）	74	4
道光朝（1821—1850）	141	19
咸丰同治朝（1851—1874）	27	25
光绪宣统朝（1875—1911）	8	148

——摘编自王宏斌《晚清“外洋”词义嬗变之历史学解析（1862—1911）》

- A. 中国领海面积逐渐缩小
- B. 政权更替导致词义变迁
- C. 传统夷夏观念不复存在
- D. 中国传统认知受到冲击

30. 1940年1月，毛泽东指出：“共产党员可以和某些唯心论者甚至宗教徒，建立在政治行动上的反帝反封建的统一战线。”1941年5月，《陕甘宁边区施政纲领》规定：“允许任何外国人到边区游历，参加抗日工作，或在边区进行实业、文化与宗教的活动。”上述言论和规定

- A. 丰富了统一战线的内涵
- B. 激发了民众的爱国热情
- C. 扭转了敌后抗战的困境
- D. 改变了边区的社会关系

31. 下表（表2）为1957年至1982年中国对外赠送熊猫情况概览，表中信息表明中国

表2

赠送时间	名字或者数量	受赠方	赠送时间	名字或者数量	受赠方
1957年	平平、磬磬	苏联	1973年12月	燕燕、黎黎	法国
1965—1980年	5只	朝鲜	1975年9月	迎迎、贝贝	墨西哥
1972年4月	玲玲、兴兴	美国	1978年9月	绍绍、强强	西班牙
1972年10月	兰兰、康康	日本	1980年11月	天天、宝宝	西德

——摘编自刘晓晨《从东方到西方：冷战背景下中国的熊猫外交》

- A. 突破了“一边倒”的方针
- B. 外交受意识形态影响
- C. 全方位多边外交局面形成
- D. 外交环境发生了变化

32. 法国学者库朗热说：“雅典公民并不是自己财产的主人，当他拮据时被指定要造一艘船，他必须毫无保留地贡献自己的财富；他不是自己身体的主人，因为他必须服役于国家；他也不是自己意识的主人，因为他必须信仰国家的法定宗教。”这一论述表明古代雅典公民

- A. 是城邦民主的主体
- B. 私有财产不受保护
- C. 个人权利遭到忽视
- D. 言论自由受到限制

33. 德国学者马克斯·韦伯在《新教伦理与资本主义精神》一书中指出，宗教改革时期产生了新教禁欲主义思想。它一方面认可财富的获取，主张把劳动和工作看作是增加上帝荣耀的神圣职责；另一方面又反对任意享用财富，厌恶“豪门的放纵挥霍以及暴发户的奢华炫耀”。该思想

- A. 反映了新经济因素发展的要求
- B. 主张世俗权力高于教权
- C. 继承和发展了中世纪禁欲思想
- D. 改变了民众的职业观念

34. 巴黎公社成立后，组建了教育委员会着手改革教育。主要措施有：明确无产阶级对教育的领导权；摆脱宗教影响，促进教育的世俗化；普及免费义务教育；提倡全面教育，文化教育和职业教育并举等。据此可知，巴黎公社

- A. 建立了无产阶级专政的政权
- B. 尝试对教育进行根本性变革
- C. 建立了系统完备的教育体系
- D. 是对马克思主义的成功实践

35. 世界喜剧大师查理·卓别林在1936年上映的《摩登时代》中展现了工业社会中工人所遭受的剥削和异化；1940年，他在《大独裁者》中的最后一段演讲严厉谴责了法西斯主义；1947年，他主演的《凡杜尔先生》表达了对资本主义制度的控诉。据此可知，卓别林的艺术创作

- A. 反思工业革命带来的危害
- B. 深受共产主义的影响
- C. 对西方社会弊病加以批判
- D. 表达了空虚反叛精神

## 第 II 卷 (非选择题 共 160 分)

本卷包括必考题和选考题两部分。第 36—42 题为必考题,每个试题考生都必须作答。第 43—47 题为选考题,考生根据要求作答。

36. 阅读图文材料,完成下列要求。(22 分)

上海港四大港区之一的洋山港(图 9 所示)是距上海最近的深水良港,由大小洋山岛链组成天然屏障,港区海域潮流强劲,海床近百年来基本稳定。新冠疫情给全球航运业造成重创,不少海外大港物流通道受阻:码头拥堵、集装箱紧缺。当海外港口为“堵点”发愁时,昼夜不停、全年无休的洋山港四期自动化码头运作一切正常。该港区内车流不息,繁忙的港口内却几乎空无一人。作为全球集装箱吞吐量最大的港口,上海港以“输血”的方式为外贸企业补充集装箱供给。2021 年 12 月 24 日,统揽中国造船领军船厂的中国船舶集团落户上海,拥有四大港区的上海港持续推动开放共荣格局,积极打造国际航运中心“升级版”。

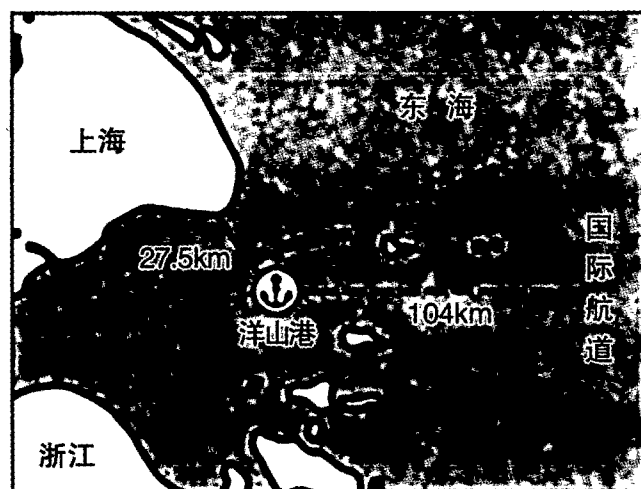


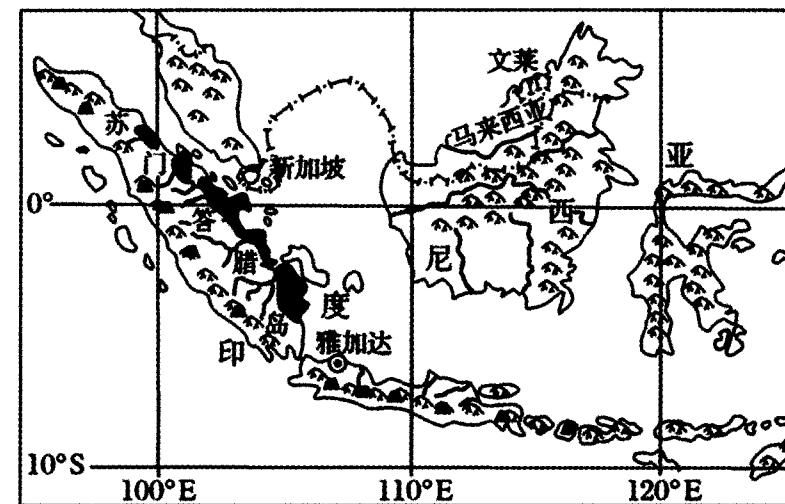
图 9

- (1) 说明上海洋山港建港的有利自然条件。(8 分)
- (2) 分析疫情期间洋山港四期仍能正常高效运转的原因。(6 分)
- (3) 从社会经济角度,简述上海打造国际航运中心的优势条件。(8 分)

37. 阅读图文材料,完成下列要求。(24 分)

0.06 至 2 毫米之间的矿物和岩石碎粒称为砂,自然界生成的砂主要有河砂、海砂、山砂。建筑是砂子使用最广的地方,建筑所用砂具有一定的质量要求,除河砂外,海砂等不适用于混凝土的生产需要,因为海砂中含有大量氯化物和尖锐的贝壳碎片。近几十年来,伴随着经济的发展,新加坡的陆地面积从 580 平方千米扩张到 720 平方千米。与此同时,新加坡砂石人均进口量长期位居世界前列,而且其砂石多从临近的沿海国家进口,印度尼

西亚曾以牺牲 24 个岛屿为代价,成为新加坡最重要的砂源地。目前许多国家禁止出口河砂或砂石。图 10 为新加坡和印度尼西亚地形图。



图例 ——— 国界 ▲ 山脉 ——— 河流 ● 沼泽 ▲ 火山

图 10

- (1) 从流水作用角度,描述印度尼西亚河砂的形成过程。(6 分)
- (2) 分析新加坡大量从邻国进口河砂的原因。(8 分)
- (3) 推测目前许多国家禁止出口河砂或砂石的原因。(6 分)
- (4) 目前有人提议开采海砂来替代河砂作为建材。你是否同意并说明理由。(4 分)

38. 阅读材料,完成下列要求。(14 分)

战略性新兴产业是以重大技术突破和重大发展需求为基础,对经济社会全局和长远发展具有重大引领带动作用,知识技术密集、物质资源消耗少、成长潜力大、综合效益好的产业。中国战略性新兴产业集群的发展大致可以分为四大阶段。

表 3

1.0 自力更生	2.0 对外开放	3.0 融合发展	4.0 自主创新
• 基于整体产业布局和本地资源禀赋 (代表集群:沈阳航空装备、株洲轨道交通装备、通化医药)	• 融入全球新型产业分工链条 (代表集群:广东电子信息制造集群)	• 强调产业升级和技术创新 (代表集群:泰州医药产业集群、深圳电子制造集群)	• 新技术、新要素成为新的集群驱动力 (代表集群:贵阳大数据产业集群、北京人工智能产业集群)
传统要素驱动模式		效率驱动模式	新要素驱动模式

党的二十大报告指出:巩固优势产业领先地位,在关系安全发展的领域加快补齐短板,提升战略性资源供应保障能力。推动战略性新兴产业融合集群发展,构建新一代信息技术、人工智能、生物技术、新能源、新材料、高端装备、绿色环保等一批新的增长引擎。

某同学学习党的二十大报告上述论述后得出结论:我国进一步推动战略性新兴产业发展的目的是实现该产业“融合集群”化。

结合材料,运用《经济生活》的知识,对该观点进行评析。

39. 阅读材料,回答下列问题。(12分)

2023年3月5日下午,在中共二十大后首次召开的全国两会期间,中国8位民主党派中央主席集体亮相,讲述中国特色社会主义参政党故事,阐释中国新型政党制度效能。

2018年,习近平总书记首次提出“新型政党制度”概念。他指出,“中国共产党领导的多党合作和政治协商制度作为我国一项基本政治制度,是中国共产党、中国人民和各民主党派、无党派人士的伟大政治创造,是从中国土壤中生长出来的新型政党制度”。正如习近平总书记所说,我国新型政党制度新就新在能够真实、广泛、持久代表和实现最广大人民的根本利益、全国各族各界根本利益,有效避免了旧式政党制度只能代表少数人、少数利益集团的弊端。在长期的革命、建设、改革实践中,各民主党派就国家政治、经济、社会生活中的全局性、战略性、前瞻性重大问题开展考察调研,提出意见建议,成为中国共产党的好参谋、好帮手、好同事。党的十八大以来,立足于新时代发展需要,围绕着做好社会主义协商民主建设、加强中国特色社会主义参政党建设等问题,党支持、协助各民主党派加强自身建设。人民政协围绕国家方针政策和地方的重要举措,建言献策,为中华民族伟大复兴贡献智慧和力量。

结合材料,运用《政治生活》知识,谈谈中国新型政党制度为什么是伟大的政治创造。

40. 阅读材料,完成下列要求。(28分)

党的二十大报告将“开辟马克思主义中国化时代化新境界”独立成章,作为第二个集中论述的重大问题,凸显了其重要性,也是报告的一个鲜明特色和重大创新。正是在这一部分,习近平总书记提出了“两个结合”的新论断。

中国共产党人把马克思主义基本原理同中国具体实际相结合,着眼于解决革命、建设、改革中的实际问题,作出了符合中国实际和时代要求的正确回答:从开辟农村包围城市的革命道路到不断探索中国特色社会主义道路,从创立毛泽东思想到确立习近平新时代中国特色社会主义思想为党的指导思想,这是一代代中国共产党人不断解决革命、建设、改革

面临的实际问题的过程,也是马克思主义基本原理同中国不断变化的具体实际相结合的过程。

中国共产党人把马克思主义基本原理同中华优秀传统文化相结合,使中国化时代化的马克思主义具有鲜明的中国风格、中国气派,体现5000多年来积淀在中华民族生命和血液中的中国情感、中国意志、中国思维。正如习近平总书记所强调的:“如果没有中华五千年文明,哪里有什么中国特色?如果不是中国特色,哪有我们今天这么成功的中国特色社会主义道路?”

(1) 马克思主义中国化的历程是理论创新与实践创新良性互动的历程。结合材料,运用实践是认识的基础的知识对此加以说明。(12分)

(2) 结合材料,运用“文化传承与创新”的知识,说明把马克思主义基本原理同中华优秀传统文化相结合的必要性。(10分)

(3) 习近平新时代中国特色社会主义思想是“两个结合”的最新成果。以“习近平新时代中国特色社会主义思想是‘两个结合的典范’”为主题,写一篇短评。(6分)  
要求:①围绕主题,观点明确;②论证充分,逻辑清晰;③学科术语使用规范;④总字数在180个左右。

41. 阅读材料,完成下列要求。(25分)

**材料一** 19世纪英国女工的斗争多呈现出盲目、分散、无组织的特点……但我们仍然可以从仅存不多的资料中找到妇女为工厂法的进步而斗争的例子。例如:1888年7月,在伦敦勒·博火柴厂,有672名妇女(其中有少量未成年的女工)为了改善劳动条件、提高工资水平而进行了一次独立的罢工。这场罢工最终不仅取得了胜利,而且也导致了19世纪英国历史上最早的妇女工会组织——“火柴制造者工会”的诞生。

——王秀毅《试论英国工厂法对女工的保护》

**材料二** 纵观英国女权主义的发展,可以发现它的一个显著特点是同马克思主义和社会主义保持了密切关系。女权运动的杰出领导人潘克赫斯特夫人(1858—1928,促成1918年英国妇女获得普选权)就是社会主义的信奉者之一。英国女权运动一直与工会运动相呼应,在获得妇女选举权之后,又在争取福利立法、同工同酬等方面继续合作。

——吴庆宏《论女权主义在英国的演进》

**材料三** 关于妇女解放的途径和条件,马克思主义提出消灭私有制和家务劳动社会化,女权主义又提出一些其他条件和主张,如女性教育及提高性别觉悟等。女权主义理论家朱丽叶·米切尔还提出了从生产、再生产、性和儿童社会化四种结构上进行革命的理论,

这对马克思主义理论的丰富也大有裨益。

——王志海《马克思主义妇女理论与西方女权主义的联系》

**材料四** 毛主席跟她握过手，周总理向她敬过酒，邓小平多次捎去问候，江泽民竖起大拇指称赞她是“凤毛麟角”，胡锦涛亲自到西沟看望过她。

——张万金《申纪兰：半个世纪的红色人生》

注：申纪兰原为一名农家妇女，却连续担任十二届全国人大代表，这成为中国人大制度史上的一道独特风景。

(1) 根据材料一并结合所学知识，概括 19 世纪英国女工斗争的特点，分析出现这些特点的原因。(10 分)

(2) 根据材料二、三并结合所学知识，指出英国女权主义运动的发展趋势，并指出马克思主义和女权主义二者之间的关系。(10 分)

(3) 结合所学知识，分析材料四反映了新中国成立后以申纪兰为代表的中国女性所具有的地位。(5 分)

42. 阅读材料，完成下列要求。(12 分)

**材料一** 2014 年 2 月 17 日，习近平指出：“所谓的‘中国模式’是中国人民在自己的奋斗实践中创造的中国特色社会主义道路。”在这里，习近平总书记总结国际社会对中国模式的讨论，把“中国模式”等同于“中国道路”。

——成龙《对国外“中国模式”是否存在的历史解答》

**材料二** 经过了 30 多年的改革开放，我们积累了丰富的丰富的发展经验与发展成果，“中国模式”越来越成熟，可供第三世界国家借鉴的方面也越来越多，为发展中国家提供了一条可供借鉴的现代化新路。

“中国模式”的成功证明社会主义建设道路不只有一种模式、一种选择。一种模式的失败并不能代表社会主义的失败。它为社会主义的发展提供了更多可能性。如何把马克思主义本国化、民族化是推动社会主义国家发展的关键所在。

——卢海洋《国际化视野下“中国模式”价值研究》

请从上述材料中提取与“中国模式”相关的信息，自拟一个论题，结合所学知识并从现代化发展的角度予以论述。(要求：论题明确，论证充分，史实准确，表述清晰。)

43. [地理——选修 3: 旅游地理] (10 分)

东晋永和九年三月初三，王羲之在浙江绍兴会稽山游玩时以文会友，写出天下第一行书《兰亭集序》(图 11 所示)。文中有“此地有崇山峻岭，茂林修竹，又有清流激湍，映带左右，引以为流觞曲水，列坐其次。虽无丝竹管弦之盛，一觴一咏，亦足以畅叙幽情”(节选)。

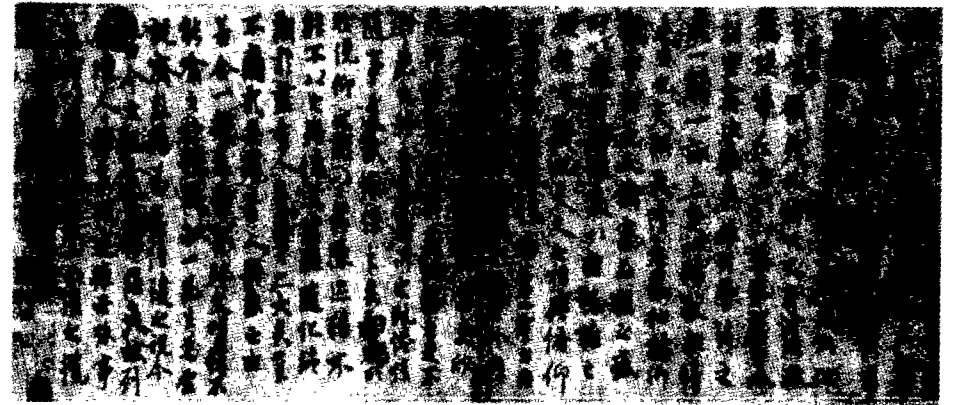


图 11

说出文中节选部分王羲之描写的自然景观类型，并说明我们在欣赏书画类旅游资源时的方法。

44. [地理——选修 6: 环境保护] (10 分)

近年来河北地区多将玉米秸秆还田，粉碎的秸秆要与土壤充分混合，以 20-30 厘米深为益。浅层秸秆还田会产生许多不利的影响。秸秆还田后，秸秆在土壤中需要微生物分解转化才能被作物吸收利用，而微生物活动需要氮素营养。下茬作物播种量要高于正常播种量。



图 12

说明浅层秸秆还田对农作物及土壤的不利影响。

45. [历史——选修1：历史上重大改革回眸]（15分）

**材料一** 第二次世界大战后，西方各国政府为了缓和社会矛盾，推出“取富济贫”的政策，构建社会福利制度和征收高额累进的个人收入所得税。然而，20世纪80年代以来，西方各国政府推行向资本倾斜的税收和福利政策，减少对富人征税。……由于削减福利，在美国常年有4000万贫穷工人，工资极其低廉，没有劳动合同和社会保险，随时会被解雇。他们朝不保夕的处境换来了里根时期的经济恢复。

——摘编自胡连生等《当代资本主义双重发展趋势研究》

**材料二** 福利国家的分配系统就是对资源、产品和财富进行再次分配的体系。……政府公共支出占GDP的比重，从20世纪70年代初起始终在增加，并且公共支出占GDP比重的增幅，大于GDP的增幅。然而，西方主要福利国家自20世纪80年代以来，前10%的人群收入占国民收入的比重在持续显著上升。此外，福利国家政府二次分配的加强无法满足民众日益增长的福利需求，阶层分化导致社会矛盾丛生，引发民粹风潮，如2012年伦敦骚乱事件和2018年法国“黄背心运动”。

——摘编自冉昊《福利国家贫富分化的原因与二次分配调节的局限性》

- (1) 根据材料一并结合所学知识，分析西方国家税收和福利政策的变化及其原因。（8分）
- (2) 根据材料二并结合所学知识，概括战后西方福利国家二次分配的局限性。（7分）

46. [历史——选修3：20世纪的战争与和平]（15分）

**材料** 1944年，西欧战场形势已经明朗，美、苏等国开始设计战后格局和利益分配方案，它们对纳粹德国的神秘武器和技术早已垂涎三尺。在炮声隆隆的大反攻中，美、苏就开辟了另一条战线，对纳粹德国的导弹火箭技术资源进行掠夺。斯大林指示，把获取导弹火箭技术资源作为国家最紧迫的任务。但后来，西方盟国在这一争夺战中占了上风。1945年初，被誉为现代导弹火箭技术先驱的德国人——布劳恩带领火箭研究小组的126名专家、近5000名有关人员、家属以及1000多吨重的资料、文献、设备，向南方转移，后交给美国。尽管美国人抢走了德国大批的导弹火箭精英和资料，但苏联人也有出人意料的收获。库默尔多夫、佩内明德导弹试验中心均被苏军占领，也有一些科学家出于对共产主义的信仰，决定留在德国或苏联。后来，这些专家都成了苏联导弹和火箭研制队伍的骨干。此后便开始了美、苏如火如荼的军备竞赛。

——摘编自刘桐林《美苏对纳粹德国导弹技术资源的争夺战》

- (1) 根据材料并结合所学知识，概括美苏两国激烈争夺德国军事技术的原因。（6分）
- (2) 根据材料并结合所学知识，分析二战后美苏掌握德国军事技术产生的影响。（9分）

47. [历史——选修4：中外历史人物评说]（15分）

**材料一** 葛洪，晋代著名的道教学者、炼丹家和医药学家。其在百卷巨著《玉函方》的基础上，编选和收集各种简便易行的医疗技术和单验方，又撰成《肘后备急方》3卷。《肘后备急方》可供医家随身携带以备救急检索之用，所以近世有人称之为中国最早的“医疗救急手册”。《肘后备急方》记录了各种急性传染病、寄生虫病、内科杂病，以及外科、妇科、儿科、五官科急症和六畜病的治疗方法。对一些急慢性传染病的记载，在我国医学文献中是首次记录，有些还是世界医学史上的最早记录。其中提出用青蒿治疟，这种方法不仅在当时有实用价值，而且成为我国现代研制青蒿素的线索，由此发明了一种高效、速效和低毒的抗疟新药。

——摘编自白寿彝主编《中国通史》

**材料二** 正是因为看到人生命的可贵，葛洪才特别看重身体的保全。其突出之处不仅在于他重养生、求身全，更在于他将对人的生命关怀落到了实处，他在《抱朴子内篇》中提出各种养生之道，指导人们保养身体，保持健康，延续生命，为人们提供了具体可行的养生建议。

——袁继喜、杨康《从葛洪〈抱朴子〉看魏晋士人的个体价值观》

- (1) 根据材料一并结合所学知识，概括葛洪《肘后备急方》的贡献并分析其特点。（9分）
- (2) 根据材料二并结合所学知识，分析葛洪的人生追求。（6分）