

地理参考答案

1. A 【解析】本题主要考查资源跨区域调配。雍正年间中原地区的铜矿资源枯竭,需滇铜京运,说明我国铜矿资源地区分布不均, A 正确;滇铜质量好材料中并未体现, B 错误;云南铜矿资源的开发,是朝廷为了铸币,并非为了促进当地经济发展, C 错误;由材料可知,滇铜是朝廷调集的,并非云南作为贡品上供, D 错误。
2. D 【解析】本题主要考查交通运输方式的选择。陆路运输段主要途经云贵高原,地势起伏大, A 错误;读图可知,材料中陆运和水运线路的选择并不是主要考虑运输安全, B 错误;滇铜京运直接进入京,与沿线地区的经济往来较少,对沿线经济发展的促进作用小, C 错误;滇铜京运路线绝大部分为水路,且每年滇铜入京的运量大,水运相对陆运具有运量大、运价低的特点, D 正确。
3. B 【解析】本题主要考查影响聚落发展的区位因素。由材料“京运之铜先集于椰姑”可知,椰姑繁荣的主导因素是交通, B 正确。
4. D 【解析】本题主要考查天气系统。台风“纳沙”18日凌晨最强可达强台风级,但19日开始迅速减弱并消亡,结合图中“纳沙”路径,说明受冷锋影响,台风强度减弱,路径在17日南海以偏西路径移动,在17日后转而向西南移动,移动路径和活动范围均发生变化, D 正确, A、B、C 错误。
5. A 【解析】本题主要考查影响风力大小的因素。大陆上的高压和冷锋位于“纳沙”的北部地区,受高压南部和冷锋的影响区域吹偏北风,而台风北部也盛行偏北风,风向相同,风力叠加,风力增强, B 错误, A 正确;当台风与冷锋靠近时,台风受冷锋影响,气温降低,台风风力减弱, C 错误;台风为低压中心,陆地上的高压对台风起吸引的作用, D 错误。
6. B 【解析】本题主要考查农作物的分布。长江流域主要为亚热带季风气候,茶叶和柑橘都为亚热带经济作物,自夏季以来到“纳沙”发生时受干旱影响最大, B 正确;亚麻为亚热带作物,油菜在长江流域的种植时间为冬春季,大豆主要为温带作物, A、C、D 错误。
7. D 【解析】本题主要考查自然灾害对农业生产的影响。我国早稻育秧的时间在春季,工厂化早稻育秧完全在工厂进行,和传统育秧相比,可以显著减少春季低温冻害的影响, D 正确;台风、高温干旱、水灾都主要集中在夏秋季节, A、B、C 错误。
8. C 【解析】本题主要考查人类活动对农业生产的影响。纸膜为深色,遮挡膜下光照,可以抑制杂草生长,从而减少除草剂的使用, A、B 不符合题意;纸膜位于水稻生长的底部,深色不具备反光作用,无法增强水稻的光合作用, C 符合题意;稻田的纸膜采用深色,利于吸收太阳辐射,提高土壤温度,利于水稻生长, D 不符合题意。
9. A 【解析】本题主要考查农业生产的区位因素。日本多山地地形,平原面积狭小,但农业机械化水平高,大小不同规格的收割机主要是为了适应日本的地形, A 正确;消费者喜好、气候、消费能力对农业机械化的影响小, B、C、D 错误。
10. C 【解析】本题主要考查地域文化对产品市场的影响。如果销售广告有冲突,国内国外都一样存在, A 错误;任何一个产品都有它的文化底蕴存在,只是地域文化有差异, C 正确, B 错误;专门的时间举行发布会,不存在时间紧张, D 错误。
11. B 【解析】本题主要考查植物的生长习性。由材料“生而千年不死,死而千年不倒,倒而千年不腐”的“夏日绿色胡杨”与“秋日的金色胡杨”可知,胡杨树为我国干旱地区的落叶树种,具有耐旱、耐寒、耐盐碱的特征, B 正确, A、D 错误;叶子退化为刺,叶面有蜡质是植物的叶片特征,并非生长习性,且胡杨叶子也没有退化成刺, C 错误。
36. (1)①寒冷;②缺水;③风沙;④缺食物和草料。(8分)
(2)①来自西伯利亚的寒流大致沿着呈东西向的贝加尔湖东进,阿尔先沟谷和贝加尔湖成十字交叉,寒流难以进入阿尔先沟;②阿尔先沟西北高大山体阻挡了来自西伯利亚的寒流;③民居面向东南方向,受阳光照射多,比较温暖。(6分)
(3)①夏季高山冰雪融水沿着花岗岩裂隙下渗;②受地下热的花岗岩加热,花岗岩致密,不透水,热水沿着裂隙喷出地表;③喷出的热水沿着阿尔先沟流下,终年不冻。(6分)
37. (1)地处欧洲交通中心,地理位置优越;工业发展历史悠久,工业基础雄厚;属于欧盟国家,消费市场广阔;水久中立国家政治稳定,发展环境优越;重视文化教育,科技人才后备力量充足等。(每点2分,任答4点得8分)
(2)国有企业在基础工业和动力工业中占比最高;全国就业人口在国有企业中最多;国有企业工业产值最高;研发资金投入在国有企业中倾斜力度最大,其目的主要是保障国有企业获得最大经济效益等。(每点2分,任答3点得6分)
(3)近年来人口老龄化日益严重,劳动力成本升高;(2分)矿产资源日益枯竭,生产原料短缺;(2分)原材料进口增多,原料成本上升等。(2分)
(4)利润相对丰厚,经济利润较高;行业竞争缓和,经济风险较小;掌握某些资源或核心技术,有较高的提价和话语权;行业门槛高,有较高的行业壁垒等。(每点2分,任答3点得6分)
43. 沿途自然和人文旅游景观多种多样,游览价值高;线路涵盖的人文景观既有宗教又有民族风情,地域特色突出;沿途自然和人文旅游景点集聚程度高,游览效率高;各大旅游景点均位于公路沿线,交通通达度高;线路安排构成一个环形旅游线路,基本上避免了往返旅途重复,每日旅游核心景点都安排在上午,符合人体生物钟规律等。(每点2分,任答5点得10分)
44. 对人类:诱发皮肤过敏,产生皮炎病变;(2分)诱发癌症出现,危害人体健康等。(2分)
对生态环境:染料生产、存储、使用和清洗中易造成空气、水体等环境污染;(2分)大量的染料进入水域后造成水的色度升高,降低水体的透明度,从而影响水底植物的光合作用和水生动物的生长,使水质变差,破坏水体生态系统;(2分)染料都是有机物,在水体中分解时,会消耗大量氧气,造成水体缺氧,导致水体发臭腐败,不利于水生动物和植物的生长等。(2分)

地理参考答案-1



历史参考答案

24. C 【解析】题目材料的两个案例均强调了周代嫡长子(孙)的继承制,表明当时宗法制度受到了社会的推崇,故答案选C项。材料体现的是世袭制并非禅让制,A项错误;材料不涉及礼崩乐坏的问题,B项错误;材料仅仅提及《诗经》(礼记),并非五经的全部,排除D项。
25. A 【解析】题目材料体现了董仲舒用“天人感应”“灾异”来限制君权,“群臣大加指责”,故答案选A项。材料不涉及“大一统”,排除B项;“董仲舒欲借灾异向汉武帝进言”,并非救灾行为,排除C项;“天人感应”有助于加强君权,但题目材料主旨是限制君主行为,排除D项。
26. A 【解析】两件在敦煌莫高窟藏经洞发现的文物(日历、《新集备急灸经》)可以证明唐都长安东市的雕版印刷业的发展,故答案选A项。B项符合史实,但不符合题目设问限定的时间(9世纪),排除;材料只能体现唐都长安雕版印刷的书籍流传到敦煌——当时敦煌是唐朝的属地,不能体现文化交流的“世界性”,C项错误;丝绸之路沿线有众多外商,但并非沿线都是外商聚集地,D项错误。
27. B 【解析】题目材料反映了日本学者沟口雄三肯定了李贽从程朱理学和王阳明心学的伦理主张转向性情自然、“心的自然”的转换,故答案选B项。A项指李贽的“异端”——否定以孔子是非为是非的观点,排除;C项是黄宗羲、顾炎武等学者的主张,错误;D项仅强调李贽个人,不能体现由“理”“心”向作为调节社会欲望的机能的转换,排除。
28. B 【解析】题目材料反映了英国议会的“反对派”议员认为发动对清朝的战争不得人心,提出“鸦片战争”的说法是用来讽刺自己政府的,故答案选B项。鸦片战争前后,英国并没有提出扩大鸦片输出的要求,A项错误;C项符合史实,但与材料主旨无关,排除;把鸦片战争的起因看作是中英两国的通商纠纷事件,是英国议会中主张对华战争派的观点,D项错误。
29. D 【解析】1912—1921年中经历了一战。当时列强忙于一战,不但对华资本输出和商品输出暂时大幅度减少,而且自身也亟需粮食和纺织品等商品,故答案选D项。A、B两项属于其快速发展的原因,不是产品外销的最主要的原因,排除;C项不符合史实。
30. C 【解析】题目材料反映了中共在陕甘宁边区实行普遍的、直接的、平等的、无记名的选举制,体现了中共领导下的政权民主选举的彻底性,故答案选C项。抗战初期,中共改苏维埃政权为抗日民主政权已经取消了对立两个政权的对立,排除A项;抗日民族统一战线正式形成于1937年9月,B项错误;材料不涉及“三三制”,D项不符合题意。
31. D 【解析】1956年和1958年的材料都反映了党和政府号召全党、全军和全国人民努力学习科学知识,为迅速赶上世界科学技术先进水平而努力奋斗,故答案选D项。“一五”计划实施于1953—1957年,而题目材料“我们也要搞人造卫星”出现于1958年,A项错误;毛泽东思想在抗日战争时期已经走向成熟,B项错误;1958年毛泽东提出要把工作重点转移到技术革命和经济建设上去,并非进行经济“大跃进”,C项错误。
32. A 【解析】题目材料体现了雅典开始按地域划分居民,从而打破了过去旧氏族贵族家庭在城邦当家作主的传统,故A项正确。这种做法有助于城邦奴隶制民主政治的形成,并不强调公民的忠诚度,B项错误;C项是伯里克利时代的事,排除;雅典居民中,只有少数成年男性公民才能当家作主,D项错误。
33. A 【解析】题目材料中“意大利哲学家米兰多拉1486年的讲演稿”反映了文艺复兴时期的情况;讲演标题“《论人的尊严》”“《人类》”“《论人》”体现了人文精神,故答案选A项。材料意在提倡人类追求自由、幸福和物质享受,崇尚理性,不涉及教会腐败和苦行问题,排除B、D两项;彼特拉克最早以“人的学问”取代“神的学问”,C项错误。
34. C 【解析】题目材料反映了美国营收前100强的企业,其营收总额从1988年的1万多亿美元,飙升到2016年的7万多亿美元,不到30年时间翻了6倍;其营收占GDP的比率,也从1988年的25%逐渐上升到2016年的40%。这表明大企业规模随着经济的增长而增长,并且超过了经济的增长,故答案选C项。
35. B 【解析】莎士比亚是文艺复兴时期英国浪漫主义作家,席勒是德国伟大的戏剧家和诗人——“德国的莎士比亚”,题目材料中“作品彰显了他的美好幻想”,这揭示了俄国陀思妥耶夫斯基在19世纪40年代的作品属于浪漫主义风格。果戈里是俄国现实主义文学的奠基人,“揭示俄国社会与人的秘密”体现了他批判现实主义的特点,故答案选B项。俄国废除农奴制是1861年,A项错误;C项不符合题目主旨,排除;D项尽管符合史实,但并非材料主旨,排除。
41. (1)景象:农产品的商品化;陆路和水路交通运输业的发展;区域间长途贩运;中小工商业市镇的兴起;“商帮”的发展;活跃的金属体制;区域经济的专业化。(12分,任答其中六项即可)
- (2)变化:中英茶叶贸易由东印度公司、清朝广州十三行的垄断转为自由贸易;外交模式从中强英弱渐次转变为英强中弱;中英之间的官方交涉增多,清朝华夷大防逐渐松动;茶叶贸易在中英关系中仍居于中心地位,但影响力下降。(8分)
- (3)机会和挑战:中国茶叶对英国出口历史悠久,具有传统优势;(2分)英国茶叶市场被中国茶叶占领;(2分)



自主选拔
微信号: zizzs

的发展、活跃的金融体制、区域经济的专业化等内容。

(2) 题目材料限定茶叶贸易的角度,可从贸易方式、贸易内容、官方和民间交流的程度和影响力等方面进行分析。先提炼材料二“东印度公司取得了华茶出口贸易垄断权(1834年被废除)”等信息,按照“变化”的解答格式进行说明,再结合所学知识从外交态势等方面进行补充。

(3) 此题是一道认识性问题,解答时分析说明当代中国茶叶市场、英国茶叶市场的情况,然后从机会和挑战两个方面说明其对我们的启示。

42. 观点:近代美国民主政治的不断发展。

阐述:美国独立战争胜利后实行邦联共和制,但各邦各自为政,严重阻碍了资本主义经济的发展。

为遏制国家分裂、促进民主政治的发展,1787年费城会议制定宪法,决定将美国改变为联邦共和制,实行分权与制衡、联邦主义、共和主义的原则。

根据1787年宪法成立的1789年第一届政府,总统实行普选。议会议员则由各州选出,实行代议制;总统个人权力远远大于任何一个议员,但是议会的权力则足以与总统的权力相抗衡,总统和议会在权力上相互制衡。

这种通过民众选举、权力制衡组建的政权,相对于邦联共和制有了巨大的进步,体现了民主政治的发展。

(评分原则:能够说明正确观点,2分;无观点整个答案不得分。能够列举出两项或两项以上史实进行阐述以证明观点的正确,8分;只举一项史实进行分析得4分,没有举出史实只有分析或举出史实没有分析得2分。总结概括或提升,2分)

【解析】根据材料设问限定“近代欧美国家(除英国外)的政治发展”及材料内容可知,题目材料的核心意思是民主政治实践(建立与发展)。可据此设计“近代欧美资本主义民主政治的建立”“法国建立民主政治体制的曲折”“近代美国民主政治的建立与发展”等观点,然后结合所学知识加以分析,注意根据观点分析阐述,注意要求史实、史论结合。最后,对所述内容进行简要总结或提升。

45. (1) 原因:朝廷与地方的收入竞争激烈,社会矛盾急剧激化;土地兼并严重(或答均田制逐步瓦解);农户多有逃亡,租庸调制无法继续实施(或答朝廷税源日益减少)。(6分)

(2) 评价:两税法是唐朝后期赋役制度的重大变革。(2分)积极:简化了税收名目,扩大了征税面,一方面使得百姓负担更加合理,另一方面也使得政府财政状况继续有所改善;(3分)有利于松弛劳动者与国家的人身依附关系,有利于商品经济的发展。(2分)消极:不抑制土地兼并,农户税额不定。(2分)

【解析】(1)根据材料“安史之乱后,农户多有逃亡”“随意科派、摊收索邻之事随处可见”说明社会矛盾激化、农户逃亡,朝廷税源减少;再结合所学知识补充土地兼并等。

(2)先根据材料说明其属于封建赋役制度改革(性质),再结合税制改革内容分析其对百姓、国家收入、经济发展的影响,以及不抑兼并等不利影响。

46. (1) 满洲留兵;满洲紧邻苏联;日本虽然与苏联签订有中立条约,但因为是轴心国集团成员、苏德战争爆发而担忧苏联。(3分)

中国大陆留兵;中国抗日战争进入相持阶段;中国战场拖住了大量日军无法自拔。(4分)

(2) 看法:1941年7月“冻结了所有日本人在美国的财产”是美国对日本法西斯扩张的遏制政策。(2分)这种遏制一方面加速了反法西斯国家的团结合作,打击了日本的侵略扩张气焰;(3分)另一方面不能真正遏制法西斯侵略扩张,反而加剧了日本侵略扩张的步伐,并使得长期以来的绥靖政策最终搬起石头砸了自己的脚——1941年12月日本偷袭珍珠港——第二次世界大战的范围进一步扩大。(3分)

【解析】(1)根据题目材料“用于南进的兵力是11个师,在满洲保留了13个师”“在中国大陆则有22个师”“加速在中国大陆的扩张”(日本)与德意两国签署“三国公约”,从日本扩张和安全的角度,结合所学地理位置、抗战形势等加以分析、说明。

(2)先从总体上说明美国政策对日本法西斯扩张的遏制性,再从对日本扩张的影响、对美国对整个第二次世界大战的影响的角度进行分析。公众号:网课来了

47. (1) 原因:辛亥革命没有结束中国的半殖民地半封建社会的状态;(1分)北洋军阀的专制独裁统治;社会上盛行尊孔复古;民族资本主义的发展;欧美自由、平等和进化论的传入;西方科技的传入和近代中国科技与思想的发展。(8分,任答其中四项即可)

(2) 意义:推动民主、科学、新道德和新文化的发展;促进思想文化的革新(或解放);有利于自然科学的进步;促进了马克思主义的传播和民主革命的转型。(6分,任答其中三项即可)

【解析】(1)根据材料“陈独秀”“《新青年》”“拥护那德先生”“反对孔教、礼法、贞洁、旧伦理、旧政治”“拥护那赛先生”“反对旧艺术、旧宗教”“反对国粹和旧文学”可知其为新文化运动的内容。结合所学知识,从政治、经济和思想方面分析其原因。

(2)陈独秀拥护“德先生、赛先生”,意在提倡民主和科学;反对“国粹和旧文学”指文学革命。新文化运动从整体上是思想解放运动,然后从革命性质转换、自然科学的进步、社会思想等方面阐述其意义。

政治参考答案

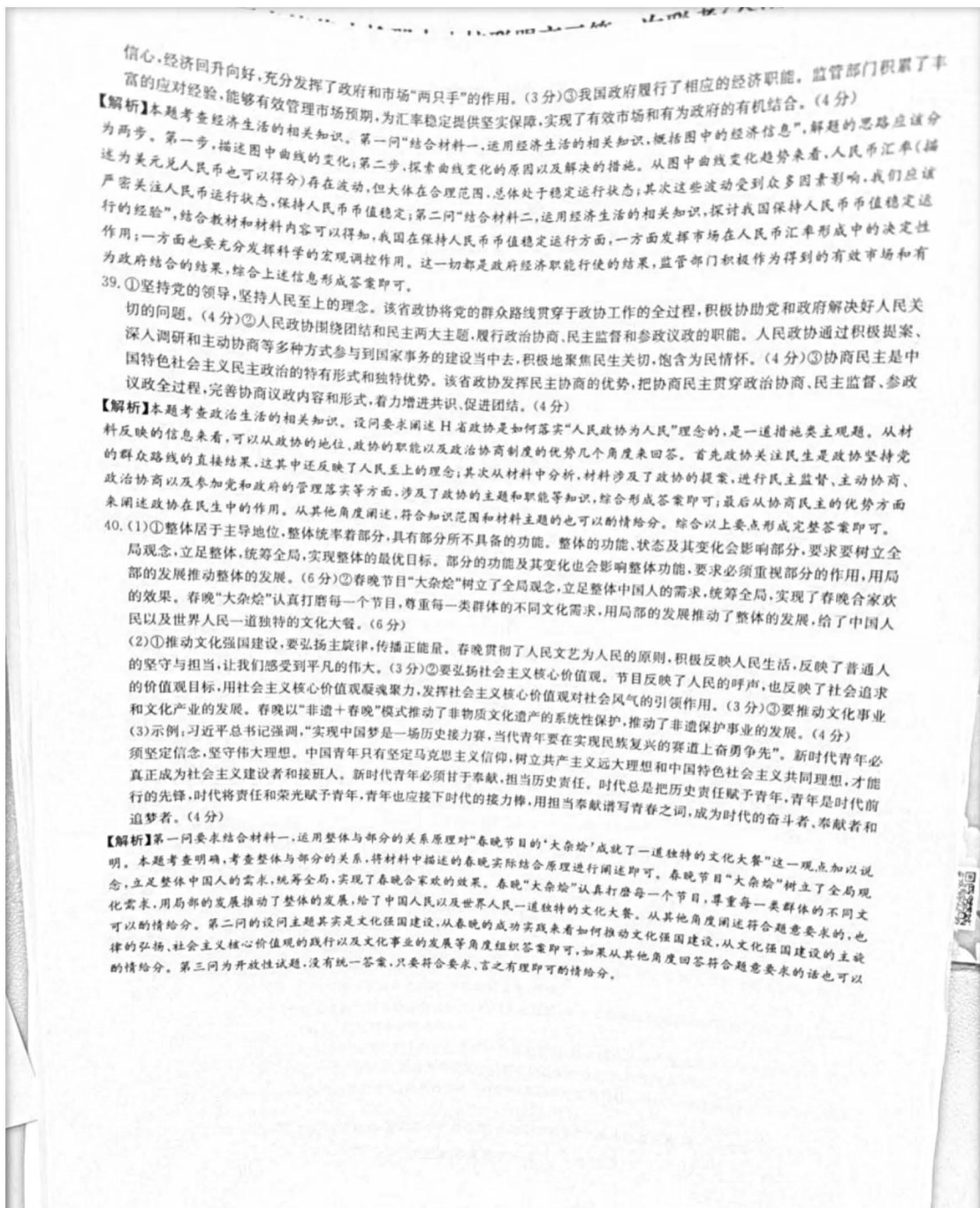
12. C 【解析】本题考查生产经营的知识。“无人宾馆”无人经营,可自助入住,节约了经营者的人力成本,给顾客带来方便,②正确。因其无人经营,可能成为不法分子实施犯罪行为场所,说明其存在一定的安全隐患,需要有关部门依法加强监管,③正确。“无人宾馆”无人经营,因此并不能带动就业,另外以创业带动就业的行业有很多,国家不一定要给予财政补贴,①错误。价值是由生产商品的社会必要劳动时间决定的,便利性和私密性是无人宾馆的使用价值,不能决定价值,④错误。故选C。
13. D 【解析】本题考查我国的生产资料所有制。Q市之所以高度重视民营经济发展,是因为民营经济对于推动经济高质量发展,增加国家税收,促进就业创业具有重要意义,②④正确。社会主义经济制度的基础是公有制经济,①错误。社会主义经济指的是公有制经济,壮大民营经济不是发展社会主义经济的途径,③错误。故选D。
14. A 【解析】本题考查扩大内需和供给侧结构性改革。把实施扩大内需战略同深化供给侧结构性改革有机结合起来,是应对外部风险和冲击、稳定国内经济运行有效途径,也是积极应对国内外环境变化、增强发展主动性的长久之策,①②正确。供给侧结构性改革是实现高质量发展的治本之策,③错误。要以国内大循环为主,④说法错误,不选。故选A。
15. C 【解析】本题考查经济全球化的相关知识。坚持开放的区域主义,承担起保障供应链韧性的重要使命,需要走合作发展之路,促进产业链供应链互联互通,走低碳转型之路,构建绿色可持续供应链体系,②③正确。材料强调“坚持开放的区域主义”,因此应该推进区域贸易自由化便利化,而不是全球贸易自由化便利化,①不符合题意。材料强调的是区域经济发展问题,不是扩大内需,④不符合题意。故选C。
16. C 【解析】本题考查民主决策和公民的政治权利。上海网友就现实生活中的问题给领导留言并引起重视,行使了参与权和表达权,是通过社情民意反映制度参与民主决策的体现,②③正确。解决现实生活中的问题是政府应承担的责任,①错误。反映社会生活问题时不一定就要提出具体的对策建议,这不是公民的义务,④错误。故选C。
17. D 【解析】本题考查我国政府的职能和宗旨。H省政府下发通知要求是履职尽责的体现,“加强会商研判和信息发布”是提供社会公共服务的体现,“坚决守护好人民群众生命财产安全”坚持了以人民为中心,维护人民利益,②④正确。材料不涉及简政放权,也不体现推进生态文明建设,①③不符合题意。故选D。
18. A 【解析】本题考查人民代表大会的职权。法工委发言人机制不断健全完善,积极发布立法信息,定期举办记者会,这说明法工委发言人机制的建立和完善进一步拓展了全国人大闭会期间的信息公开渠道,增强了人大立法工作透明度,更好回应了社会关切的司法机关,④错误。故选A。
19. A 【解析】本题考查文化对人的影响。你读过的每一本书都绝非无用,它会渗透你的血肉,融入你的骨髓,塑造你的气质,提升你的修养,丰富你的德行,这说明文化总是潜移默化地影响人,优秀文化能够丰富人的精神世界,促进人的全面发展,①②正确。材料不涉及文化对人的深远持久的特点,也未体现优秀文化增强人的精神力量,③④不符合题意。故选A。
20. B 【解析】本题考查思想道德建设。深圳市妇联坚持儿童优先理念,以家庭工作为切入点,多措并举加强未成年人思想道德建设的工作,带动少年儿童向上向善,这说明加强未成年人思想道德建设要深入推进家庭美德、个人品德建设,有利于培育少年儿童的好思想、好品行、好习惯,①③正确。材料不涉及理想信念,也未体现弘扬社会主义核心价值观,②④不符合题意。故选B。
21. B 【解析】本题考查真理的特点。真理是标志主观与客观相符合的哲学范畴,对同一确定对象的认识,真理只有一个,因此真话会历史性和直接现实性,D错误。故选B。
22. A 【解析】本题考查辩证否定观和辩证法的革命批判精神。新公布的二十条措施,基于评估数据对第九版防控方案进行调整和优化,坚持了辩证法的革命批判精神,体现了辩证否定观的实质是扬弃,①②正确。材料不涉及量变与质变的关系,也不体现两点论与重点论的统一,③④不符合题意。故选A。
23. C 【解析】本题考查实现人生价值的知识。几位航天员在这里战天斗地,得偏僻、寂寞、寒冷的“北大荒”变成了富饶的“北大仓”,成为热浪的“中国粮碗”代名词,说明实现人生价值需要立足社会实践,站在人民立场上作出正确的价值判断和价值选择,在自己的工作岗位上埋头苦干,②③正确。在道精神的指引下,一代代航天员在这里挥洒青春,用汗水和热血谱写了可歌可泣的航天史诗,说明实现人生价值需要正确价值观的指引,但材料不涉及树立共产主义远大理想,④不符合题意。人的价值在于对社会的责任和贡献,①说法错误。故选C。
38. (1)人民币汇率存在波动,但在合理范围,总体仍处于基本稳定运行的态势。(2分)②人民币汇率变动会受到众多因素的影响,要严密关注变动趋势,保持人民币币值稳定。(2分)
(2)①市场在人民币汇率变动中发挥了决定性作用。我国实行以市场供求为基础,参考一篮子货币进行调节、有管理的浮动汇率制度,人民币对美元汇率中间价形成机制不断完善,市场化水平提高,汇率弹性增强,促进了人民币汇率的稳定运行。(3分)
②我国实施了科学的宏观调控。政府出台的货币政策和财政政策等一揽子政策和措施落地见效,有力稳定了市场预期和

微信号: zizzsw

微信号: zizzsw

自主选拔在线
微信号: zizzsw





关于我们

自主选拔在线是致力于提供新高考生涯规划、强基计划、综合评价、三位一体、学科竞赛等政策资讯的升学服务平台。总部坐落于北京，旗下拥有网站（[网址: www.zizzs.com](http://www.zizzs.com)）和微信公众平台等媒体矩阵，用户群体涵盖

全国 90% 以上的重点中学师生及家长，在全国新高考、自主选拔领域首屈一指。

如需第一时间获取相关资讯及备考指南，请关注**自主选拔在线**官方微信号：**zizzsw**。



 微信搜一搜

 自主选拔在线

线
z z s w



 自主选拔在线
微信号：zizzsw

 自主选拔在线
微信号：zizzsw

 自主选拔在线
微信号：zizzsw