

哈师大附中 2021 年高三第三次模拟考试 文科综合能力测试

本试卷共 12 页，47 题（含选考题）。全卷满分 300 分。考试用时 150 分钟。

注意事项：

★祝考试顺利★

- 1.答题前，先将自己的姓名、准考证号填写在试卷和答题卡上，并将准考证号条形码粘贴在答题卡上的指定位置。
- 2.选择题的作答：每小题选出答案后，用 2B 铅笔把答题卡上对应题目的答案标号涂黑。写在试卷、草稿纸和答题卡上的非答题区域均无效。
- 3.非选择题的作答：用黑色签字笔直接答在答题卡上对应的答题区域内。写在试卷、草稿纸和答题卡上的非答题区域均无效。
- 4.选考题的作答：先把所选题目的题号在答题卡指定的位置用 2B 铅笔涂黑。答案写在答题卡上对应的答题区域内，写在试卷、草稿纸和答题卡上的非答题区域均无效。
- 5.考试结束后，请将本试卷和答题卡一并上交。

一、选择题：本题共 35 小题，每小题 4 分，共 140 分。在每小题给出的四个选项中，只有一项是符合题目要求的。

黑龙江省黑河市与俄罗斯远东城市布拉戈维申斯克隔黑龙江相望，两城市间的客、货运一直以水运为主。2016 年，中俄黑龙江首座现代公路大桥开工建设，2019 年大桥顺利合龙。据此完成 1~2 题。

- 1.与原有的水运相比，大桥开通后的公路运输主要优势有
①运量大②全年可通行时间长③污染小④成本低⑤安全性高
A.①②⑤ B.②③④ C.①③⑤ D.②④⑤

- 2.大桥修建耗时长的主要自然原因是
A.春季洪水 B.夏季高温 C.秋季流冰 D.冬季冰封

图 1 为我国某农业文化遗产地景观结构图，该地的石堰梯田具有“叠石（石灰岩）相次，包土成田”的特点。据此完成 3~5 题。

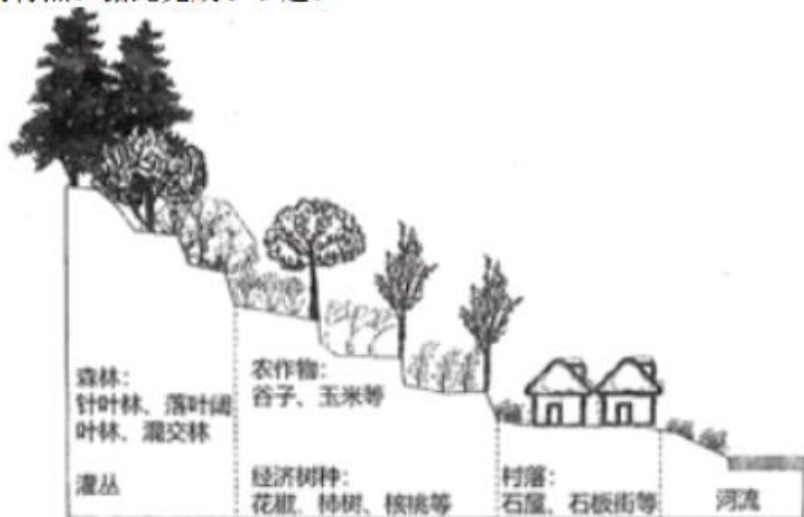


图 1

- 3.该石堰梯田可能位于
A.太行山区 B.东南丘陵 C.天山山脉 D.云贵高原
- 4.推测该地的降水和土壤特点
A.水多土少 B.水少土多 C.水少土少 D.水多土多
- 5.关于该遗产景观所在地的叙述正确的是

- A.山上的森林和灌丛，主要功能是保持水土 B.田埂上的经济树种，主要作用是防风固沙
C.民居多以石为建材，主要原因是坚固防风 D.景观所在地的河流，主要补给是冰雪融水

某国国土面积仅为中国的 1/25,海岸线却比中国长 7000 多千米。海岸附近有一种被称为“冰川为父，海为母”的地貌景观。据此完成 6~8 题。

- 6.该国家可能是
A.日本 B.新西兰 C.挪威 D.阿根廷
7.该国沿海地区的主要开发利用方向是
A.港口建设 B.旅游开发 C.水产养殖 D.能源开发
8.与长江三峡相比，该地貌景观
A.水量季节变化更明显 B.水流速度更缓慢
C.淡水鱼类资源更丰富 D.水能蕴藏量更大

农光互补是太阳能光伏发电与日光温室的有机结合，全面实现“上发电下种植”的全新农业生产格局。山东、江苏、广东等地是我国农光互补发电集中区。图 2 示意光伏板与日光温室结合的两种模式（高度相同）。据此完成 9~11 题。

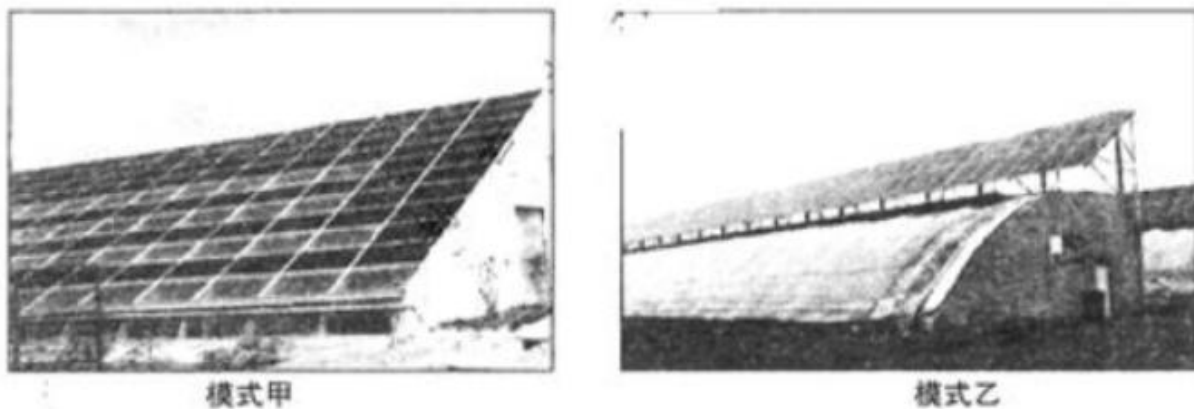


图 2

- 9.山东、江苏、广东等地成为我国农光互补发电集中区的主要原因是
A.光照充足，太阳能丰富 B.地形平坦，方便建设
C.科技发达，设备较先进 D.人口稠密，土地有限
10.与模式甲相比，模式乙
A.光伏发电量更高 B.温室的间距更大 C.农作物受影响小 D.建设总成本更高
11.农光互补模式使得
A.光伏发电成本提高 B.农民经济效益提高 C.室内光照强度提高 D.土地分散程度提高
12.数字经济是人类通过大数据的识别、选择、过滤、存储、使用，引导资源的快速优化配置与再生、实现经济高质量发展的经济形态。今天，数字经济已经广泛应用于社会各个领域并产生积极的推动作用。下列推导中合理的是
①利用农业数字化监测技术→提供农产品安全信息→提高农业生产效益→延伸农业产业链
②通过互联网和大数据→开展在线定制化教学→丰富学习方式→提升学习体验
③推广移动支付→降低交易风险→激发消费需求→优化消费结构
④建立数字管理平台→统筹交通信息→助力交通调度→提高通行效率
A.①② B.①③ C.②④ D.③④
13.“需求侧管理”是英文“demand side management”的翻译，缩写为 DSM,根据这个意义，需求侧管理是指对消费端实施的管理。这种管理是国家通过政策措施引导消费者树立正确消费观念，合理调节社会消费总量和消费结构等。下列关于需求侧管理的政策措施，合理的是
①减税降费，促进科技类企业等尽快转型升级
②加大宣传绿色环保观念，引导绿色消费行为
③缩小社会收入差距，提升社会整体消费能力

④鼓励企业“走出去”，扩大国际消费市场份额

A.①② B.①④ C.②③ D.③④

14.实践反复告诉我们，关键核心技术是要不来、买不来、讨不来的。只有把关键核心技术掌握在自己手中，才能从根本上保障国家经济安全、国防安全和其他安全。要努力实现关键核心技术自主可控，把创新主动权、发展主动权牢牢掌握在自己手中。实现关键核心技术自主可控的意义在于

①更好地维护国家安全②主导国际技术交流与合作
③用原始创新取代技术引进④为经济提质增效赋能

A.①② B.①④ C.②③ D.③④

15.2021年1月31日，我国正式发布《建设高标准市场体系行动方案》，行动方案首次对高标准市场体系的内涵加以明确，提出要“通过5年左右的努力，基本建成统一开放、竞争有序、制度完备、治理完善的高标准市场体系”，推动有效市场和有为政府更好结合。建设高标准市场体系有利于

①构建国内大循环为主体、国内国际双循环相互促进的新发展格局
②推动要素市场化配置改革，清除妨碍商品服务流通的所有障碍
③发挥市场体系在维护市场秩序和促进资源配置中的决定性作用
④构建更加成熟、更加定型的高水平社会主义市场经济体制

A.①② B.①④ C.②③ D.③④

16.“内卷”是指长期停留在一种简单层面的自我消耗、自我重复而没有发展的现象。党的十九届五中全会公报中提出要建立“有为政府”，就必须去除行政体制中的“内卷化”倾向。下列措施中有助于去除“内卷”，实现“有为政府”的是

①制度化、亲民化开展工作，形成共治共享共赢的合作格局
②创新行政管理和服务方式，提升政府治理效能
③改革行政管理体制，各部门职能融合、相互制衡
④督促工作人员精益求精地履职，同一个问题上反复多次地挖掘

A.①② B.①③ C.②④ D.③④

17.2020年12月2日，最高人民法院举行第五届特邀咨询员聘任活动和座谈会。实行特邀咨询员制度以来，最高人民法院始终高度重视特邀咨询员工作，认真听取特邀咨询员意见建议，自觉接受监督，该制度已成为人民法院正确履行宪法法律赋予的职责、不断加强和改进工作的重要保障。实行特邀咨询员制度的积极意义是

①促进法院科学立法②维护司法公平正义③彰显审判机关权威④广泛凝聚智慧力量

A.①② B.①③ C.②④ D.③④

18.2020年11月，成为国际外交史上前所未有的“峰会月”。从上合峰会到金砖会晤，从APEC会议到G20峰会，中国不仅鲜明地提出中国主张，人类命运休戚与共，各国利益紧密相连，世界是不可分割的命运共同体。同时也拿出了强有力的行动，从“新冠肺炎疫苗实施计划”到二十国集团缓债倡议，从医疗卫生到经济贸易……中国行动，温暖人心。这表明我国

①致力于构建人类命运共同体，是推动全球发展的中坚力量
②处理国际问题时以各国的共同利益为出发点和落脚点
③向世界展示负责任的国家形象和大国担当
④顺应时代潮流，构建以国家利益为基础的新型国际关系

A.①② B.①③ C.②④ D.③④

19.辛丑年春晚是一场科技创新的盛会，武术《天地英雄》利用AR技术将山水自然融入武术场景，少儿歌舞《听我说》用AR技术绘出诗画般的田园，虚拟人物洛天依与两位歌手同唱春声万籁，歌曲《莫吉托》在XR技术的助力下完成了人物、道具跟虚拟场景的互动和结合，深受广大观众的喜爱。上述材料说明辛丑年春晚的成功，主要得益于

①利用现代传媒进行了超越时空的传播
②利用科技手段增强了作品的艺术效果

③内容形式创新满足了观众的审美需求

④中外文化融合提高了作品的艺术魅力

A.①② B.①④ C.②③ D.③④

20.《求是》杂志发表习近平总书记重要文章，提出要“建设中国特色中国风格中国气派的考古学”。我国考古的发现，展示了中华文明起源和发展的历史脉络，实证了我国百万年的人类史、一万年的文化史、五千多年的文明史；展示了中华文明的灿烂成就以及对世界文明的重大贡献……我国考古工作取得重大成就的意义在于

①鉴证了中华文明源远流长和博大精深 ②证明了中华文明优越于其他民族文明

③促进了中华文化更好地融人世界文明 ④坚定了中华民族更加深沉的文化自信

A.①② B.①④ C.②③ D.③④

21.2019年3月4日，习近平总书记在全国政协文化艺术界、社会科学界联组会上指出，要战胜前进道路上的种种风险挑战，顺利实现中共十九大描绘的宏伟蓝图，必须紧紧依靠人民。“大鹏之动，非一羽之轻也；骐骥之速，非一足之力也”。这启示我们

①从身边的小事做起，从一点一滴做起，为物质变做好准备

②激发广大人民群众积极性和创造性以实现民族复兴的伟业

③协调发挥部分的功能，形成能够实现整体最优目标的巨大合力

④发挥人民群众在社会发展中的动力作用，克服前进中的困难

A.①② B.①④ C.②③ D.③④

22.中美贸易关系是互利双赢的关系。2018年，美国无视国内工业发展出现空洞化、消费率高等中美贸易逆差的根本原因，转而责难中国，悍然发动贸易战，至今未歇。从哲学上，这种美式思维不能解决两国间贸易问题是因为

①其否认了联系的客观性，属于主观主义

②思维对解决贸易争端问题没有任何价值

③未从客观存在的实际出发，不实事求是

④只见其一，不见其二，导致认识太片面

A.①② B.①③ C.②④ D.③④

23.近年来，以人脸识别为代表的人工智能广泛应用，提高了生产效能，便利了人们生活。但另一方面，不分场合、不分必要程度地要求“刷脸”，也给个人信息泄露带来了较大风险。为此，我们应该

①坚持两点论和重点论的统一，分清人脸识别技术应用的主流和支流

②坚持用发展的观点看问题，避免“刷脸”给个人信息泄露带来的风险

③深入分析人脸识别技术的利弊及成因，采取针对措施趋利避害

④坚持量变和质变的统一，随着人脸识别技术不断完善，风险会逐渐降低

A.①② B.①③ C.②④ D.③④

24.司马迁在《史记》里记载黄帝采集首山的铜矿石，然后铸鼎于荆山脚下。但其他史官们则普遍认为，是禹或者他的儿子启，打开了铜鼎铸制的历史，鼎成了“华夏第一王朝”的代表，并且荣升为帝国权力的最高象征。据此可知

A.司马迁的记载更符合历史事实 B.青铜铸造历史渊远流长

C.文献记载须有历史学者的考证 D.青铜器的原有功能消失

25.上古时代，“宫”指一般的房屋住宅，无贵贱之分。《尔雅·释宫》：“宫谓之室，室谓之宫”，宫和室是同义词。秦汉以后，只有王者所居才称为宫。这说明

A.权力集中影响特定语词的分化 B.秦朝确立了皇权的特殊地位

C.建筑物的使用功能在不断变化 D.秦汉时期官僚体制不断完善

26.唐代民间音乐表演场所多在寺院。宋代时，民间音乐表演场所则多在城市中的瓦子。这一变化反映了

A.政府政策调整决定音乐演出内容 B.民间音乐表演突破了地域的限制

C.唐宋时期佛教的影响力大相径庭 D.宋代工商业繁荣和市民阶层活跃

27.清政府实行“因俗而治”的民族治理方针，还组织编纂史书。乾隆谕令编撰《辽金元三史国语解》，标榜民族平等，反对大汉族主义。此外统治者还以官方修史的形式来辅助处理民族事务。上述举措有利于

- A.文化多样性的发展 B.天下一家的文化认同
C.打破满洲贵族特权 D.民族平等观念的形成

28.1876年何如璋出任驻日公使，在任期间他写道：“窃以欧西大势，有如战……各国讲武设防，治攻守之具……不惮远涉重洋以趋利……夫以我土地之广、人民之众、物产之饶，有可为之资，值不可不为之日。”作者旨在

- A.督促清廷改革 B.揭露列强侵略意图 C.摆脱民族危机 D.强调国际形势严峻

29.民国初年，新式教育和大众传媒迅速发展，企业界“耳目一新”，城市商业活动日趋活跃，并逐渐由沿海、沿江向内地渗透，一个新的全国市场开始形成。这主要得益于

- A.西方文化的不断传入 B.政府政策的调整
C.实业救国思潮的发展 D.封建势力的衰落

30.1956年1月召开的知识分子会议强调知识分子已经成为我们国家的各方面生活的重要因素，知识分子的绝大部分已经成为工人阶级的一部分，这一判断

- A.推动了“一五计划”的顺利开展 B.为中共八大召开创造了条件
C.有利于社会主义建设全面开展 D.推动了文学艺术春天的到来

31.1984年中科院计算所投资20万元成立了计算所公司（联想集团的前身），是以面向国民经济、转化所内科技成果为宗旨的“所办公司”。这反映出当时

- A.科教兴国战略的实施 B.科技体制改革的探索
C.“新经济时代”的到来 D.国企改革的全面开展

32.亚里士多德指出：“人是趋向城邦生活的动物，城邦存在的目的是为了优良的生活。”“凡人由于本性或由于偶然而不归属于任何城邦的，他如果不是一个鄙夫，那就是一个超人。”他主要强调的是

- A.公民与城邦密不可分 B.公民地位高于城邦
C.城邦赋予了公民权利 D.公民直接参与政治

33.17世纪中叶的英国咖啡馆是新兴的公共政治领域，各政治倾向的俱乐部时常在咖啡馆内谈论共和、自由、平等，批评国王和大臣，甚至反对君主制，过度的言论自由与政治诉求引起了王权猜忌，17世纪70年代导致了咖啡馆民众和王权之间的激烈碰撞。这表明这一时期的英国

- A.建立了资产阶级代议制 B.政治生活成为日常生活主题
C.思想启蒙推动社会变革 D.民主共和成为社会主流思想

34.图3、图4、图5是英国在1976年发行的一组邮票。其纪念的主题可能是



图3 挖煤工人的手



图4 纺织儿童的手



图5 清扫烟囱的儿童的手

- A.工业革命推动社会的进步 B.保护童工和改善工人生活条件
C.工业革命首先在英国发生 D.工厂和工厂制已成为社会潮流

35.据统计，1965年，苏联1763个城市中，具有废水生物净化设施的仅有30个左右，不足苏联城市的2%。许多城市由于缺乏集中的城市净化设施，大量工业废水未经过任何净化直接排入水库，给国民经济带来巨大损失，对居民健康以及周围的大自然造成危害。这说明当时的苏联

- A.环境保护技术落后 B.片面追求经济效益 C.政治体制问题凸显 D.国民经济严重滑坡

二、非选择题：共 160 分。第 36~42 题为必考题，每个试题考生都必须作答。第 43~47 题为选考题，考生根据要求作答。

(一) 必考题：共 135 分

36. 阅读图文材料，完成下列要求。(20 分)

冷湖镇因油而生，如今却油少城衰。2020 年，大视场巡天望远镜项目落地冷湖赛什腾山天文台址。该台址在天文观测上具有独特优势，是中国天文学核心战略资源。近年来，冷湖以独特的自然景观和优质的暗夜星空资源，打造天文科普研学旅游目的地。图 6 示意冷湖和噶尔位置，图 7 示意冷湖和噶尔多年的逐月夜间云量百分比。



图 6

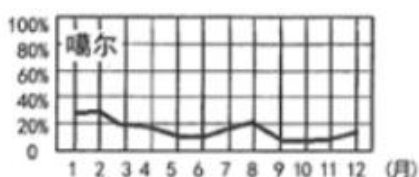
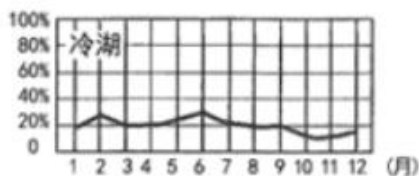


图 7

- (1) 简述赛什腾山天文台址在天文观测方面的优势。(6 分)
- (2) 与噶尔相比，说明大视场巡天望远镜项目落地冷湖镇的原因。(6 分)
- (3) 分析该项目的建设及研学旅游目的地的打造为冷湖带来的社会效益。(8 分)

37. 阅读图文材料，完成下列要求。(26 分)

瑞典煤炭和石油资源缺乏，在经历了两次石油危机后，开始发展新能源和可再生能源，并计划在 2040 年实现 100% 清洁能源发电。图 8 示意瑞典位置。图 9 示意 2016 年瑞典总发电量的能源构成。图 10 示意 1975-2018 年瑞典生活垃圾四种处理方式的变化(其中生物处理后主要用于提供生物肥料及能源)。



图 8

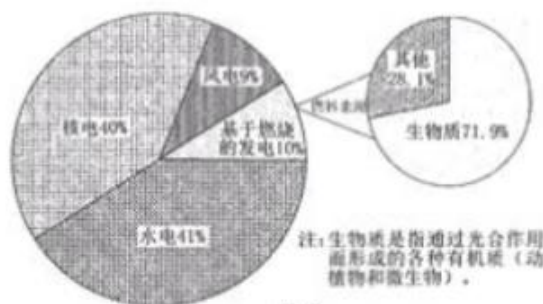


图 9

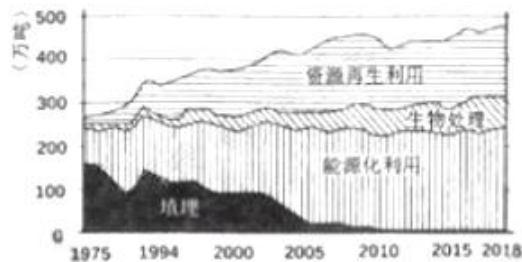


图 10

- (1) 说明瑞典总发电量中水电占比高的原因。(6 分)

- (2)推测瑞典生物质的主要来源。(4分)
(3)分别指出与风能和石油相比,生物质能的优点。(8分)
(4)从资源、环境的角度,分析瑞典垃圾处理方式变化的意义。(8分)

38.阅读材料,完成下列要求。(14分)

伴随中心城区居民的外移,一些原本在市中心深受欢迎的老字号开始抱怨生意难做,与此同时,也有一些老字号选择“深耕”社区,始终顾客盈门。

当被问及老字号是怎样放下身段“深耕”社区时,老字号A表示:企业的身段都是市场给的,商品没市场就是没活路,老字号进社区是市场决定的,一切都是消费者说了算。

居民对老字号社区门店感触很深:

居民小张:老字号的东西值得信赖,买了放心,也时常出新品种、新服务、新体验,所以没事就过来转转。

居民小王:购物很方便,下楼就进门店,而且一家店里可以买到多家商品。

居民小李:不想出门还可以网上订购,几分钟就能送货上门。

结合材料,运用所学经济生活知识,分析老字号社区门店顾客盈门的原因。(14分)

39.阅读材料,完成下列要求。(12分)

2021年是中国共产党建党100周年。在100年波澜壮阔的历史进程中,中国共产党从最初的50多名党员发展到拥有9000多万名党员的世界第一大执政党,团结和领导中国人民夺取革命、建设、改革的一个又一个伟大胜利。

从1921年中国共产党的成立,到领导人民走过抗日战争、解放战争28年的血雨腥风,中国共产党担负了中国民主革命的历史使命,没有共产党就没有新中国。

从1949年10月1日开国大典开辟了中国历史的新纪元,到社会主义探索、中国特色社会

主义的建设,中国共产党能够根据不同的历史条件,调整自己的指导思想,领导中国人民不断前进!

2020年初,面对突如其来的疫情,正是因为有中国共产党的坚强领导,中国才能以非常之举应对非常之事,在党的集中统一领导下密切配合,形成一个协调运转的有机系统,以惊人的速度和力量遏制住疫情。习近平说,抗疫斗争伟大实践再次证明,中国共产党所具有的无比坚强的领导力,是风雨来袭时中国人民最可靠的主心骨。

中国共产党所具有的无比坚强的领导力,是风雨来袭时中国人民最可靠的主心骨。结合材料,运用政治生活知识,谈谈你对这一观点的认识。(12分)

40.阅读材料,完成下列要求。(26分)

深圳的崛起无疑是中国改革开放事业的生动缩影,深圳的巨大成就充分证明:改革开放是决定当代中国命运的关键一招。

材料一 深圳特区作为开放的窗口,首次邀请外商投资建厂;深圳特区作为改革的先锋,首次打破了工资大锅饭,率先进行计划体制到市场体制的转换。进入新时代,深圳特区率先实行“多证合一、一照一码”等商事登记制度改革,每平方公里孕育8.51家高新技术企业、吸引了约三分之二的世界500强落户。40年来,深圳特区生产总值年均增长20.7%,经济总量位居亚洲城市第五位。

材料二 深圳过去40年为改革开放先行探路,不断更新精神风貌,最终形成了今天的“新时代深圳精神:“敢闯敢试、开放包容、务实尚法、追求卓越”。推出大量“秒批”、“无感申办”事项等政策,展现了深圳“敢闯敢试”的精神面貌,实现了全市GDP跨越式发展;“来了就是深圳人”的观念,展现了“开放包容”的独特城市魅力,吸引了大量人才;“务实尚法”展现了深圳人埋头苦干、遵从规则,积极投身工作;“追求卓越”展现了深圳勇立潮头,从“三天一层楼”的深圳速度到“一天71项发明专利”的新深圳速度,向着竞争力、创新力、影响力卓越的全球标杆城市不断迈进。激荡四十年,深圳改革开放再出发。

(1)改革是发展的动力,深圳40年的改革发展实践是经典例证。结合材料一,运用社会基本矛盾的原理加以说明。(12分)

(2)结合材料二,运用文化与经济相互影响的有关知识,分析新时代深圳精神在推动深圳特区改革开放事业中的作用。(10分)

(3)深圳人结合时代开创了新时代深圳精神,青年学生如何在担当民族复兴大任中弘扬时代精神,请谈两点启示。(4分)

41.阅读材料,完成下列要求。(25分)

材料一

国际共产主义运动兴起于19世纪30、40年代。西欧工人运动进入一个新的历史阶段,无产阶级开始作为独立的政治力量登上历史舞台。它的主要标志是1831年和1834年法国里昂丝织工人的两次起义,1836~1848年英国的宪章运动以及1844年德国西里西亚纺织工人起义。这些斗争超越经济斗争的范围,矛头指向资本主义私有制和资产阶级统治。1848年2月发表的《共产党宣言》提出“全世界无产者,联合起来!”的战斗口号,它指导着国际共产主义运动胜利前进。

——摘编自王学东《国际共产主义运动历史文献》

材料二

辛亥革命失败后北洋军阀的统治得以建立;他们以地主阶级和买办资产阶级为主要支柱,以帝国主义为主要靠山,不惜以出卖国家利益为代价举借外债,用以维系着对中国社会的统治。1919年,中国巴黎和会上外交的失败直接引发了五四反帝爱国运动。1917年俄国十月革命给正在苦闷中摸索的中国先进知识分子展示了一条新的出路。1921年,中国共产党应运而生,在经历了大革命失败后,共产党人创造性的构建了工农武装割据思想和由新民主主义革命到社会主义革命的革命理论,最终夺取新民主主义革命的胜利,实现了中华民族为之奋斗百年的民族独立和民主权利的夙愿。

——摘编自中央党史研究室《中国共产党的九十年》

(1)根据材料一并结合所学知识,概括早期国际共产主义运动的特征及其背景。(13分)

(2)根据材料一、二并结合所学知识,与早期国际共产主义运动相比,概括指出中国新民主主义革命的新特点,并分析其原因。(12分)

42.阅读材料,完成下列要求。(12分)

材料

中国模式的形成从改革开放开始,一般认为它发轫于20世纪70-80年代,90年代初见雏形,到21世纪初基本成形,中国模式内涵是多角度、多层次的。经历了由经济模式、经济与政治相结合模式拓展到涵盖经济、政治、文化、外交、社会、生态等各个领域的模式。这一模式有别于前苏联模式和西方模式。

——摘编自乔舒亚·雷默《北京共识》

根据材料并结合所学知识,自拟论题并予以阐述。(要求:论题明确,持论有据,论证充分,表达清晰。)

(二) 选考题:共25分。请考生从2道地理题、3道历史题中每科任选一题作答。如果多做,则每科按所做的第一题计分。

43.[地理一选修3:旅游地理] (10分)

海南岛响应国家“一带一路”倡议,加大入境医疗旅游力度,针对日本、俄罗斯、韩国等国际市场,开发“观光+中医疗养”的旅游产品。至2019年7月,海南国际旅游岛已宣布向59个国家免签,开通国际航线百余条。

分析海南岛发展入境“观光+中医疗养”旅游的优势条件。

44.[地理一选修6:环境保护] (10分)

我国目前是全球最大的农药生产和出口国,是世界上重要的农药制造基地之一。近年来,我国农药制造业的产业布局出现了由江苏、山东、浙江等东部传统集聚区域,向四川、内蒙古等中西部省份集聚的趋势。

分析我国农药制造业产业布局变化的原因及中西部省份应采取的环境管理措施

45.[历史一选修1:历史上重大改革回眸] (15分)

材料

朱元璋在建明伊始即着手整顿元末以来混乱不堪的盐务，改善盐丁灶户的待遇，规定商人凭盐引在规定行销地区贩运官盐，严厉打击贩卖私盐的行为。1370年，又实行了招商入粟边境以换取盐引的开中法。政府召盐商赴指定地点上纳粮草，再根据其上的地点及数量，酬之以相应的官盐。商人为就近纳粮开中，在长期固定的开中地点就地雇人种粮以换盐引，商屯随之出现，给当时的明王朝带来巨大好处。但到了宣德后期，明政府改变了“得盐利以佐边计”的方针，上调引价（政府对商人贩运的粮食所征的税），大量增发盐引等，这就使得盐丁灶户收入不断下降，不得不煮盐私卖以换米粮，于是私盐泛滥而官盐阻滞。成化、弘治时期，权贵侵夺盐利已极为猖狂，1492年实行的开中折色法又使边商几乎无利可图，商屯为之解体，明初以来的纳粮于边的开中法几同废弃。

——摘编自李绍强《论明清时期的盐政变革》

(1)根据材料并结合所学知识，概括朱元璋盐务改革的意义。（8分）

(2)根据材料，简析明代开中法遭到破坏的原因。（7分）

46.[历史—选修3:20世纪的战争与和平]（15分）

材料

第一次世界大战后，美国军方制定了以亚太地区为主要战略取向，以打败日本为目标的“橙色”战争计划。1938年10月，希特勒提出了新的军备计划，11月日本首相发表了“建立东亚新秩序”的声明，使美国面临着来自欧、亚两方面的威胁。罗斯福和军方意识到只针对日本的“橙色”战争计划已不适用，于是，联合委员会着手制定了一组新的作战计划——“彩虹”计划。二战爆发后美国不仅越来越认清德国是它的头号敌人，而且越来越明确英国是美国的第一道防线的战略思想，从而使罗斯福采取越来越积极的措施去援助英国，也使美国越来越深地卷入欧洲与大西洋的战争。与此同时，以太平洋为战略重点的“橙色”计划也最终失去了存在的价值。历时两年多，在太平洋战争爆发之前出台的新的“彩虹”计划，体现了“先欧后亚”的战略思想，强调美国与英国的合作，准备进行两洋战争，把打败德国放在了第一位；如果日本进入战争，美国 and 同盟国在远东的战略将首先是防御。

——摘编，自徐蓝《从“橙色”计划到“彩虹”计划》

(1)根据材料，概括指出美国“彩虹”计划与“橙色”计划的不同。（6分）

(2)根据材料并结合所学知识，简析美国“彩虹”计划出台的原因及意义。（9分）

47.[历史—选修4:中外历史人物评说]（15分）

材料

玄奘（602-664），洛州缑氏人，从小聪明颖悟，对佛学非常感兴趣，13岁剃度为僧，学习佛法。他在国内遍访佛门高僧名师，感到所说纷杂，难得定论，决心到天竺（印度）学习。627年，他离开长安，历尽艰难险阻到达天竺，师从那烂陀寺戒贤法师，潜心研究佛法。645年，玄奘回到长安，在弘福寺共主持翻译佛教经论74部，1300多万字，是中国翻译史上翻译最多的人。他提出了“既须求真，又须喻俗”的翻译原则，翻译水平之高，为后代的学者所叹服。玄奘还将印度本土已经失传的《大乘起信论》译成梵文，传回印度，并将《老子》译成梵文，传到印度。由他口述，门徒记录，写成的《大唐西域记》，记载了他亲身游历过的110个国家，以及他听说的28个国家的山川形势、历史沿革、风土人情等，是研究中亚、南亚等国古代历史地理的重要文献资料。

——摘编自王岳川主编的《一生要读知的100位中国名人》

(1)根据材料并结合所学知识，概括玄奘的历史功绩。（8分）

(2)根据材料，简析玄奘取得功绩的主观因素。（7分）

哈师大附中 2021 年高三第三次联合模拟考试

文综地理部分答案

1.D 由于黑龙江有结冰期,因此在春秋季节的流冰期时,航运危险性较大,公路运输安全性更高,故⑤正确,同时大桥开通后,也可实现全年通行,故②正确。由于两城市间是跨江水运,运输距离较短,且涉及到运输方式的转变,会产生仓储和装卸等费用,因此用公路运输连续性更好,成本相对较低,故④正确。公路运输的运量明显小于水运,故排除①。水运和公路运输在污染物排放上的差别无法从材料中推测出来,故排除③,选 D。

2.D 此处冬季寒冷且漫长,会延长大桥的施工时间,故大桥修建时间长的最主要自然原因是冬季的冰封,故选 D。

3.A 从图中信息可知,该地的自然植被为落叶阔叶林,属温带地区,主要农作物是谷子和玉米,属于旱作农业,降水相对较少,故排除 B 和 D。而天山山脉农业主要以畜牧业为主,植被带为荒漠,故排除 C,选 A。

4.C 从图中信息可知,该地主要农作物是谷子和玉米,属于旱作农业,降水相对较少。该地是太行山区,且以石灰岩为主,地形坡度较大,不利于深厚肥沃的土壤形成。此外,该地的梯田多为石堰梯田(由石头垒砌的梯田),也说明土层较薄,故选 C。

5.A 该地夏季降水集中,多暴雨,地形坡度大,易发生水土流失,故山上的森林和灌丛起到的作用是保持水土,选 A。同理,田埂上经济树种的生态功能也是保持水土,使石堰梯田更加坚固,不易被洪水冲垮,故排除 B。民居多以石为材,主要是就地取材,而非防风的需求,故排除 C。该地虽有季节性河流,但位于季风气候区,河流的补给仍以大气降水补给为主,故排除 D。

6.C 从题干中获取信息“冰川为父,大海为母”的地貌景观,从而确定该地貌景观应为有冰川侵蚀作用形成的峡湾地貌,日本的海湾并不是有冰川作用形成的,故排除 A。虽然新西兰和阿根廷也有小范围的峡湾风光,但题干中提到“本国国土面积只有中国的 1/25”,故排除 B 和 D。挪威具有世界上最典型的峡湾地貌,国土面积较小,海岸线漫长, C 正确。

7.B 峡湾地貌海陆交界处地势落差大,不适合建港和养殖,排除 A 和 C。挪威西海岸河流短小,水能蕴藏量有限,本国西海岸虽受西风影响,风能较丰富,但本国西部少有大面积适合开发风能的土地资源,故排除 D。峡湾地貌的最突出的价值是旅游价值,因此选 B。

8.B 该峡湾地貌内的水为海水,长江三峡内的水为淡水,峡湾内的水和大西洋相通,水面变化比较平缓,水能蕴藏量较小,因此可以排除 A、C、D,答案选择 B。

9.D 光伏发电占地面积大,用地成本高,而农光互补的发电模式提高土地的利用率,降低了发电成本,因此这种方式最适宜在人口稠密,土地有限,地价相对较高的地区发展,故选 D。

10.C 模式甲比模式乙的光伏板面积更大,故发电量应该更高,同时建设成本也更高,但对于温室内的农作物来说,光照削弱的过多,影响其生长,故排除 A 和 D,选 C。模式甲每列的光伏板数量较多,为了使其获得充足的光照,温室之间的距离会更大一些,故排除 B。

11.B 农民可在原有的农产品收入的基础上,获得发电的利润,故选 B。光伏发电因土地利用率更高,降低了用地成本,故发电成本降低,排除 A。光伏发电板铺设在温室外层,必然会使温室内的光照强度降低,排除 C。光伏发电需要较大面积的土地,农光互补模式会促进土地的集中利用,排除 D。

36.(1)(海拔高,水汽含量少,)夜间云量占比低,夜间云量少;海拔高,空气稀薄,大气透明度高;远离大城市,光污染少;空气污染少。(4 选 3,每点 2 分,共 6 分)

(2)远离国境线,战略安全性高(2 分);靠近东部地区,交通更为便捷,可达性高(2 分);(原有的天文台)基础设施相对完善,建设成本更低(2 分)。

(3)有利于冷湖地区的产业转型升级(2 分);提高冷湖镇的知名度,增加旅游收入(2 分);带动相关产业发展,增加就业岗位(2 分);促进当地的基础设施建设(2 分)。

37.(1)瑞典西侧为斯堪的纳维亚山脉,落差大(2 分);河流众多,水量大,水能资源丰富(2 分);石油等常规能源较少(2 分)。

(2)森林资源;城市有机垃圾;林业的相关工业废弃物。(3 选 2,每点 2 分,共 4 分。其他合理即可得分)

(3)与风能相比,生物质能更加稳定(2分);易于收集、存储和运输(2分);与石油相比,生物质能是清洁可再生的能源(2分);成本较低(2分)。

(4)减少占用土地,节约土地资源;实现废弃物的回收利用(提高资源利用率);减少化石能源的使用;减少化肥的使用;减轻环境(空气、水和土壤)污染。(5选4,每点2分,共8分)

43.海南岛旅游资源丰富;地处热带,冬季温暖,适合越冬,对高纬度国家的游客吸引力强;(59个国家可免签前往、国家“一带一路”倡议)发展国际旅游政策优势明显;是传统的旅游胜地,基础设施完善;与国外市场间交通运输便利;中医具有中国特色(中医受认可程度高),对国外游客吸引力强。(最后一项必答,其他5选4,每点2分,共10分)

44.原因:(农药制造业环境污染严重,)中西部环境管理水平低;污染处理成本低;劳动力成本和地价低;第一产业比重较高,市场需求量大;农药生产的原料丰富。(5选3,每点2分,共6分)

环境管理措施:控制新建农药生产企业的数量;完善相关的环保法规与政策;加强环境保护监管力度;加强污染处理技术创新,减少生产过程中污染物的排放。(4选2,每点2分,共4分)

2021 历史三模参考答案

24.B 25.A 26.D 27.B 28.C 29.B 30.C 31.B 32.A 33.C 34.B 35.B

41.(1)特征:无产阶级作为独立的政治力量;斗争目标由争取经济利益到争取政治权益;斗争方式由分散到联合;有科学的理论做指导。(7分)

背景:工业革命深入发展;资产阶级与无产阶级之间的矛盾尖锐;马克思主义诞生。(6分)

(2)特点:肩负着反帝反封建的双重使命;俄国十月革命提供成功的经验借鉴;有先进的无产阶级政党(中国共产党)的领导;

开创了符合中国国情的革命道路和理论。(8分)

原因:中国遭受外来侵略;民族矛盾和阶级矛盾并存。(4分)

42.观点2分,史实4分,史论4分,逻辑2分

示例一:中国模式有别于苏联模式和西方资本主义模式。

经济上,中国模式突破了苏联高度集中的计划经济体制和西方国家私有制经济为主体的市场经济体制,形成了以公有制为主

体多种所有制经济共同发展的经济格局,逐步建立起了社会主义市场经济体制,大大促进中国经济发展,加快了现代化进程。

政治上有别于苏联的一党制和西方两党制或多党制,形成了共产党领导的多党合作和政治协商制度,是中国政治体系的重要组成部分,具有鲜明的中国特色。

外交上摒弃冷战思维,一直奉行独立自主的和平外交政策,遵循和平共处五项原则和一切国家发展友好合作关系,维护了世界的和平与发展。

因此,中国探索出符合自身国情的发展模式,不仅推动中国全面发展,也为其他国家提供经验和借鉴。

示例二:改革开放后,中国逐渐形成了多角度、多层次的新模式。

1978年十一届三中全会确立改革开放方针,从农村到城市进行经济体制改革,逐步确立了社会主义市场经济体制;与此同时,

形成了从沿海到内陆、从东部到中西部的对外开放的格局。改革开放后,政治体制改革深入开展,改进人民代表大会制度和政治

协商制度,加强基层政权和基层民主建设,颁布了1982年宪法并进行多次修订,社会主义民主法制不断完善和发展。80年代以

来,从邓小平创立建设有中国特色社会主义理论到习近平新时代中国特色社会主义思想的形成,为推动中国特色社会主义事业、

全面建设小康社会指明了前进方向。

由此可见，在中国共产党的领导下，中国模式必将引领中华民族实现伟大复兴的中国梦。

45.(1)改善了盐业的经营秩序；增加了政府财政收入；一定程度上保障了边境地区粮食供应；有利于巩固政权。（8分）

(2)政府以食盐专卖为搜刮手段；私盐泛滥；权贵俊泰盐利；开中折色法的沉重打击。（7分）

46.(1)战略重点前者在欧洲与大西洋地区，后者在太平洋地区；战略对象前者是德国，后者是日本；远东战略前者是防御，后者是进攻。（6分）

(2)原因：“橙色”计划自身有局限；国际局势发生变化；美国的国家利益受到威胁。（6分）意义：有利于美国改变中立政策，

积极援助英国等反法西斯国家。（3分）

47.(1)促进佛教文化的传播；对我国翻译史产生重大影响；促进中印文化交流；保存大量珍贵的历史文献，成为中印两国共同的文化遗产。（8分）

(2)聪明颖悟；志向坚定；潜心研究；才学过人。（7分）

2021 政治答案

12-16 CCBBA 17-21 CBCBC 22-23 BB

38.【评分细则】【提示：根据信息，进行概括，进行升华，说明原因】

①老字号面对激烈市场竞争，（1分）

能够调整经营战略，（1分）

深耕社区调整了市场经营布局，（1分）

扩大了市场规模。（1分）

②老字号具备品牌、品质等优势，（1分）

能够吸引老客户；（1分）

又能及时适应市场变化不断创新产品和服务，（1分）

提升消费体验，（1分）

发展潜在客户，（1分）

扩大消费群体。（1分）

③老字号社区门店打通了线上线下销售渠道、（1分）

采取融合营销新模式，（1分）

使消费更加便捷，（1分）

能切实满足消费者美好生活需要。（1分）

39.【评分细则】【提示：党的领导地位及确立原因，坚持党的领导的民族作用】

中国共产党的领导是中国特色社会主义最本质的特征和中国特色社会主义制度的最大优势。（2分）

②坚持党的领导是由党的性质和宗旨决定的，（2分）

是历史和人民的正确选择。（1分）

③社会主义革命、建设、改革及抗疫等实践充分证明，党具有与时俱进的执政能力，解放思想、实事求是、与时俱进，求真

务实，党始终走在时代前列；（2分）

党具有总揽全局、协调各方的领导力，能够有效整合资源、增强合力，保证国家始终沿着社会主义方向前进。（2分）

④党坚持以人民为中心，立党为公、执政为民，践行群众路线，得到了人民的支持和拥护。（2分）

40.

(1)改革是发展的动力，深圳 40 年的改革发展实践是经典例证。结合材料一，运用社会基本矛盾的原理加以说明。（12分）

【评分细则】

①在社会主义社会，改革是推动经济社会发展的强大动力。（1分）

改革的根本目的，就是使生产关系适应生产力的发展，（1分）

使上层建筑适应经济基础的发展。（1分）

②生产力决定生产关系，生产关系反作用于生产力，（1分）

适合生产力状况的生产关系推动生产力的发展。（1分）

深圳特区推动多种所有制经济共同发展，（1分）

坚持按劳分配制度，（1分）

进行社会主义市场经济体制改革的探索，极大地解放和发展了生产力。（1分）

③经济基础决定上层建筑，上层建筑反作用于经济基础。（1分）

上层建筑为先进的经济基础服务时，促进生产力的发展，推动社会进步。（1分）

深圳特区推进商事登记制度改革，改善营商环境，（1分）

鼓励创新，促进了经济社会进步。（1分）

（2）结合材料二，运用文化与经济相互影响的有关知识，分析新时代深圳精神在推动深圳特区改革开放事业中的作用。（10分）

【评分细则】

①文化以经济为基础，又对经济有能动的反作用，（1分）

先进的文化能够促进经济的发展。（1分）

②在改革开放探索中形成的新时代深圳精神是中国特色社会主义先进文化的重要组成部分。（1分）

反映了生产力发展（经济社会发展）的客观要求，（或“适应了社会主义市场经济体制建立和完善的需要”）（1分）

③深圳人秉持深圳精神，不断破除阻碍改革开放的思想、政策和体制障碍，（1分）

大胆推进科技、管理创新，（1分）

吸引大量建设人才，（1分）

为深圳特区改革开放事业深入发展提供精神动力、（1分）

智力支持（1分）

和方向保证。（1分）

（3）深圳人结合时代开创了新时代深圳精神，青年学生如何在担当民族复兴大任中弘扬时代精神，请谈两点启示。（4分）

【评分细则】

①勇于探索，培养创新品格；

②务实高效，不尚空谈，脚踏实地；

③宽容开放，勇于接受新事物。

（每点2分，不可偏离主题，言之合理可酌情给分）

关于我们

自主选拔在线是致力于提供新高考生涯规划、强基计划、综合评价、三位一体、学科竞赛等政策资讯的升学服务平台。总部坐落于北京，旗下拥有网站（[网址: www.zizzs.com](http://www.zizzs.com)）和微信公众平台等媒体矩阵，用户群体涵盖全国90%以上的重点中学师生及家长，在全国新高考、自主选拔领域首屈一指。

如需第一时间获取相关资讯及备考指南，请关注**自主选拔在线**官方微信号：**zizzsw**。



关注后获取更多资料:

回复“答题模板”，即可获取《高中九科试卷的解题技巧和答题模版》

回复“必背知识点”，即可获取《高考考前必背知识点》