

中学生标准学术能力诊断性测试 2021 年 1 月测试

文科综合试卷

本试卷共 300 分，考试时间 150 分钟。

一、选择题：本题共 35 小题，每小题 4 分，共 140 分。在每小题给出的四个选项中，只有一项是符合题目要求的。

2020 年 6 月 23 日 9 时 43 分，我国在西昌卫星发射中心成功发射北斗系统第五十五颗导航卫星，至此北斗三号全部从西昌（约东经 102°、北纬 28°）基地发射升空，卫星导航系统星座部署全面完成。据此回答 1-2 题。

1. 北斗系列卫星发射，选择四川省西昌市比选择海南省文昌市（约东经 111°、北纬 20°）发射基地的优势是

- A. 纬度高，发射更省燃料
- B. 能见度高，气象条件更好
- C. 地广人稀，发射更安全
- D. 建设时间长，发射配套更完善

2. 2020 年 6 月 23 日，北斗系统第五十五颗导航卫星发射时，下列说法正确的是

- A. 地球公转最快
- B. 西昌和文昌昼短夜长
- C. 文昌市正午太阳高度逐渐升高
- D. 西昌市正午太阳高度逐渐升高

湘西张家界地区茅岩河全长 50 多公里，属中亚热带山原型季风性湿润气候。该区域历经燕山运动，喜马拉雅山造山运动，山体剧烈抬升千米以上，周围被断层节理深深切割，经过长期风雨侵蚀、岩溶作用，造就了嵯峨高峙、凌空独尊的喀斯特台型地貌。茅岩河两岸悬崖峭壁、险滩、急流、瀑布、古木多，有“百里画廊”之美誉。这里土家吊脚楼鳞次栉比，木楼、屋后的古渡保留完整。据此回答 3-4 题。



图 1

3. 茅岩河峡谷的成因是

- A. 流水侵蚀作用而形成
- B. 冰川侵蚀作用而形成
- C. 岩层断裂下陷而形成
- D. 地形抬升，河流相对下切而形成

4. 茅岩河流域可以重点开发的旅游资源和最佳旅游季节，分别是

- A. 土家吊脚楼观光 春季
- B. 茅岩河橡皮艇漂流 夏季
- C. 湘西采风游 秋季
- D. 茅岩河流域徒步游 冬季



5月下旬—6月中旬正值端午龙舟竞渡之时，也是广东前汛期降水量最多、最集中的时期，常出现连续几天暴雨、大暴雨甚至特大暴雨过程，容易诱发洪涝灾害，并对早稻等农作物生长产生不利影响，称之为“龙舟水”。图2为2020年广东省“龙舟水”分布图。据此完成5-6题。

5. 广东省“龙舟水”的分布规律是

- A. 沿海多内陆少
- B. 西南多东北少
- C. 珠江三角洲最多
- D. 珠三角周边山区最多

6. 下列关于广东省“龙舟水”的成因，说法正确的是

- A. 台风登陆，带来丰富的气旋雨
- B. 南海夏季风北上，形成对流雨
- C. 北方冷空气南下，形成锋面雨
- D. 南海夏季风北上形成对流雨，偶尔冷空气南下形成锋面雨

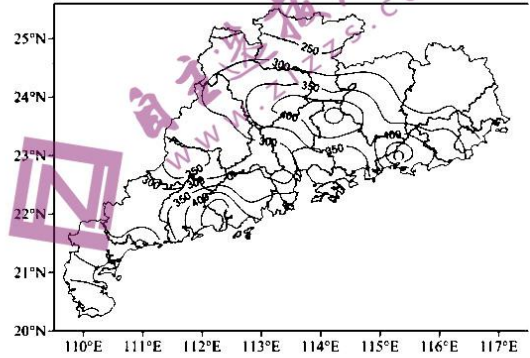


图2

世界上的海大多是大洋的边缘部分，与大陆或其他陆地毗连。然而，北大西洋中部的马尾藻海却是一个“洋中之海”，它的西边与北美大陆隔着宽阔的海域，其他三面都是广阔的洋面。马尾藻海最明显的特征是透明度大，是世界上公认的最清澈的海。马尾藻海除了生活着大量无根的马尾藻外，其他浮游生物少之又少，只有其他海区的1/3。据此回答7-8题。



图3

7. 马尾藻海成为世界上最清澈的海，其最主要的原因是

- A. 马尾藻海含盐量小，海水透明度高
- B. 马尾藻海风浪小，泥沙易沉积
- C. 马尾藻海位于大洋中部，没有大江大河注入，杂质少
- D. 马尾藻海藻类吸附了大量杂质，海水干净透明

8. 下列关于马尾藻海，叙述正确的是

- A. 周边洋流环绕，中部洋流微弱，水层之间几乎不发生混合
- B. 受周边洋流带动影响，马尾藻海以逆时针方向较快速流动
- C. 海水营养物质丰富，水温高，所以马尾藻生长旺盛，鱼类较多
- D. 马尾藻海海水几乎不与其他海域水体交换，所以盐度较低

浙江安吉余村(图4)是习总书记“两山”理论(图5“绿水青山就是金山银山”)的发源地。余村山上石灰岩资源丰富,竹林因拍摄电影《卧虎藏龙》而出名。但十多年前,这里曾是空中飞沙走石、河里泥浆遍布的“穷山恶水”景象。现在,余村转变发展思路,实现了经济发展与生态保护的双赢。从“卖石头”到“卖风景”“卖文化”,走出了一条绿色发展之路。据此回答9-10题。

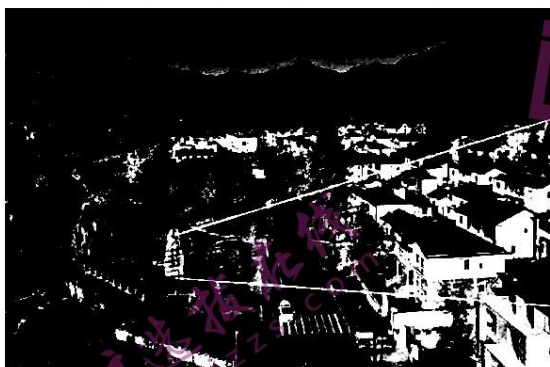


图4

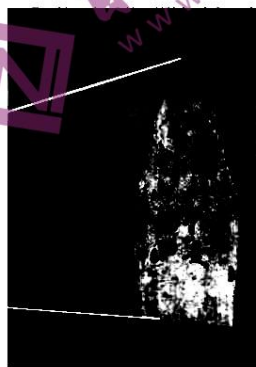
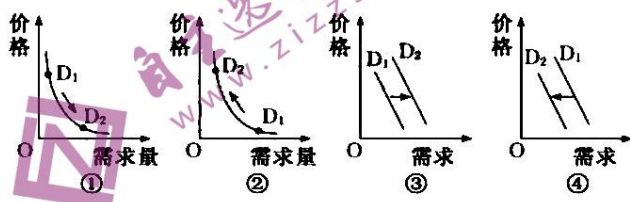


图5

9. 余村曾是空中飞沙走石、河里泥浆遍布的景象,造成该状况的可能原因是
- A. 放炮开山,野蛮开采石灰岩
B. 气候干旱,大风日数多
C. 春夏暴雨频发,诱发水土流失
D. 电影拍摄取景,爆破增加特效
10. 余村转变发展思路,实现了经济和生态的双赢局面。余村由“卖石头”到“卖文化”,下列属于借鉴余村“卖文化”范畴的是
- A. 关停石灰窑——山西关停小煤窑
B. 发展农家乐——上海市周边兴起农家乐
C. 开发荷花山漂流等旅游景区——海南三亚开发游客潜水区
D. 美化环境,打造宜居乡村——北京市十三陵镇仙人洞村美丽乡村建设
11. 2020年9月21日,国新办举行“北京、湖南、安徽自由贸易试验区总体方案及浙江自由贸易试验区扩展区域方案发布会”。湖南省长沙市79.98平方公里获批自由贸易试验区。下列属于长沙市获批自由贸易试验区的区位优势的是
- ①国家发展内循环经济的重要增长极
②“一带一路”建设重要节点
③航空区位突出,发展内陆临港经济的不二之选
④联通长江经济带和粤港澳大湾区的国际投资贸易走廊
- A. ①②③
B. ①②④
C. ②③④
D. ①②③④
12. 下列选项中,对商品需求量或需求的变动分析正确的是





- A. 我国提出加快 5G 网络基础设施建设进度，假如其他条件不变，4G 手机的需求的变化符合图①。
B. 中国政府大幅度降低进口商品关税，在其他条件不变的情况下，进口商品需求量的变化符合图②。
C. 新能源汽车购置补贴和免征购置税政策延长，不考虑其他因素，新能源汽车需求变化符合图③。
D. 新冠肺炎疫情防控取得重大战略成果，在其他条件不变的情况下，文旅市场的需求变化符合图④。
13. 2020 年 7 月，工信部等十七部门印发《关于健全支持中小企业发展制度的若干意见》，提出坚持和完善社会主义基本经济制度，形成支持中小企业发展的常态化、长效化机制。下列关于支持中小企业的发展路径，推导正确的是
- ①降低中小企业所得税起征点→扩大所得税优惠→降低成本→提高中小企业经济效益
②法无禁止即可为→放宽市场准入→降低制度性交易成本→发挥中小企业的主导作用
③实施知识产权战略推进工程→支持中小企业开发自主知识产权技术→推动中小企业发展
④完善中小企业直接融资支持制度→支持中小企业登陆资本市场→缓解企业资金短缺
- A. ①② B. ①③ C. ②④ D. ③④
14. “十三五”期间，一项项保障改善民生的改革举措，一笔笔增进人民福祉的资金投入，化为百姓心中满满的获得感、幸福感、安全感。由图 6 可知



图 6

- ①广覆盖、兜底线，保障水平不断提升 ②补短板、强弱项，保障更加凸显公平
③促改革、抓服务，保障更加注重初次分配 ④强中央、弱地方，保障凸显中央财政功能
- A. ①② B. ①③ C. ②④ D. ③④
15. 2020 年是深圳经济特区成立四十年，党和国家提出深圳要建设好中国特色社会主义先行示范区，创建社会主义现代化强国的城市范例。这需要
- ①提高贯彻落实新发展理念能力和水平，形成全面深化改革新格局
②坚定不移全面扩大开放，推动建设开放型世界经济
③要坚持供给侧结构性改革，使生产、分配、流通、消费过多依托国内市场
④坚定不移实施创新驱动发展战略，建设具有全球控制力的科技和产业创新高地
- A. ①② B. ①④ C. ②③ D. ③④
16. 十三届全国人大常委会第三十二次会议表决通过修订后的未成年人保护法专门增设“网络保护”一章。针对未成年人沉迷网络等问题，新修订的未成年人保护法作出规定：网络产品和服务提供者不得向未成年人提供诱导其沉迷的产品和服务。由此可知
- ①全国人大常委会是全国人大的内设机构，履行全国人大的部分职权
②全国人大常委会依法行使立法权，进一步保障未成年人的合法权益



- ③从网络产品提供者等不同主体出发，力图实现对未成年人全方位保护
④网络产品提供者自身守法之后，可以对侵犯青少年行为做出司法制裁
- A. ①③ B. ①④ C. ②③ D. ②④
17. 西藏人民生活水平全面提高，贫困县全部脱贫摘帽，基础设施加快完善，生态安全屏障进一步筑牢，呈现出一派生机勃勃的繁荣景象。实践充分证明，党中央关于西藏工作的方针政策是完全正确的，西藏实现持续稳定和快速发展是对党和国家工作大局的重要贡献。做好新时代西藏工作
- ①必须坚持党的领导，全面加强党的建设
②要加强对群众的教育引导，把参与反分裂斗争作为群众义不容辞的权利和责任
③坚持以维护祖国统一、加强民族团结为着眼点和着力点
④尊重民族交往交流交融的历史事实，引导藏传佛教与社会主义相适应
- A. ①② B. ①③ C. ②④ D. ③④
18. 2020 年是联合国成立 75 周年，也是世界反法西斯战争和中国人民抗日战争胜利 75 周年。75 年前，世界各国人民以“欲免后世再遭今代人类两度身历惨不堪言之战祸”的决心，确立了以联合国宪章宗旨和原则为核心的国际秩序和国际体系，掀开了世界和平与发展事业的新篇章。75 年来，联合国
- ①成为世界上最具普遍性、代表性、非政府间的国际组织
②以和平为己任，建立并践行集体安全机制
③以发展为目标，推动一大批发展中国家迈入发达国家行列
④以公平为要义，坚持大小国家一律平等
- A. ①② B. ①③ C. ②④ D. ③④
19. 2020 年 9 月 8 日，全国抗击新冠肺炎疫情表彰大会在北京隆重举行。国家主席习近平就伟大抗疫精神进行了深刻阐述：在这场同严重疫情的殊死较量中，中国人民和中华民族铸就了生命至上、举国同心、舍生忘死、尊重科学、命运与共的伟大抗疫精神。伟大抗疫精神
- ①同中华民族长期形成的特质禀赋和文化基因一脉相承
②是中国精神的生动诠释，超越了民族精神和时代精神的内涵
③是爱国主义、集体主义、社会主义精神的传承和发展
④成为全面建设社会主义现代化国家、实现中华民族伟大复兴的强大物质力量
- A. ①② B. ①③ C. ②④ D. ③④
20. 重视历史、研究历史、借鉴历史是中华民族的优良传统，以物说史、以物释史、以物证史是博物馆的基本职责。中国国家博物馆通过展览让文物说话、让历史说话，留存民族集体记忆、传承国家文化基因、促进文明交流互鉴。这说明中国国家博物馆
- ①用正确的历史观、民族观、国家观和宗教观引领观众
②用文物实证中国历史、阐释中国文化、弘扬中国精神
③用文物系统完整呈现中国文化的源远流长和博大精深
④用文物讲好讲活中国故事，增强文化自觉和文化自信
- A. ①③ B. ①④ C. ②③ D. ②④
21. 2020 年的诺贝尔化学奖授予女科学家埃玛纽埃勒·沙尔庞捷和珍妮弗·道德纳，以表彰她们发明基因修饰方法 CRISPR-Cas9，也就是人们通常所说的基因剪刀。利用这种剪刀可以对动物、植物和微生物的 DNA 进行有目标性的编辑加工（剪切、删除、位移和增加等），从而治疗疾病，尤



- 其是遗传病，并且获得人们想要的作物和生物产品。材料表明
- ①发挥主观能动性是取得研究成功的关键 ②认识必须经过实践的检验才具有真理性
③运用思维可以正确认识客观存在的事物 ④正确认识还是要回到实践中去造福人类
- A. ①② B. ①③ C. ②④ D. ③④
22. 徐孺子年九岁，尝月下戏，人语之曰：“若令月中无物，当极明邪？”徐曰：“不然。譬如人眼中有瞳子，无此，必不明。”下列与“月有黑影方显明”体现的哲学道理相同的观点有
- ①事若求全何所乐，人非有品不能闲 ②在危机中育先机，于变局中开新局
③一番桃李花开尽，惟有青青草色齐 ④攒钱好比针挑土，败家犹如水推沙
- A. ①② B. ①③ C. ②④ D. ③④
23. 近日，中共中央办公厅、国务院办公厅印发的《关于全面加强和改进新时代学校美育工作的意见》提出，以提高学生审美和人文素养为目标，弘扬中华美育精神，以美育人、以美化人、以美培人，培养德智体美劳全面发展的社会主义建设者和接班人。之所以在学生中进行美育教育，以美育人，是因为
- ①美育教育能提升素养、陶冶情操、温润心灵、激发创造力
②美育教育源于伟大的美育精神，是人类特有的物质性活动
③美育精神能鼓舞生产实践，是人类社会存在和发展的基础
④培养美育精神有助于全面提高个人素质，实现人生的价值
- A. ①② B. ①④ C. ②③ D. ③④
24. 先秦诸子中，儒家主张“仁”以血缘为基础，强调等级秩序；墨家主张“仁”要“视人之家若视其家，视人之国若视其国”，使彼此利益兼而为一。儒墨关于“仁”的主张
- A. 适应了诸侯争霸的需要 B. 目的是重构社会价值
C. 形成了完整的哲学体系 D. 具有浓厚的民本思想
25. 公元 659 年，武则天诏修改《氏族志》为《姓氏录》。规定凡五品以上官员“皆升谱限”，进入士族之列，皇后之武姓被定为第一等。这一举措
- A. 否定了封建等级秩序 B. 选拔了高素质人才
C. 铲除了世家大族特权 D. 体现了权力再分配
26. 清雍正年间，珠江三角洲出现了将优质农用耕地改造为鱼池基塘的现象；广州西郊，形成了固定的蔬菜、花卉生产供应基地。这一现象说明
- A. 商品经济影响农业生产 B. 饮食结构发生根本变化
C. 经济中心南移趋势完成 D. 广东成为全国经济中心
27. 自汉代以来周天子出游所乘马车是如《逸礼·王度记》所言“天子驾六、诸侯驾四”，还是如《毛诗》所写“天子驾四”，一直是史家争论的焦点。2002 年发现的洛阳周王城天子驾六车马坑，验证了古之天子驾六的乘輿制度。这说明传统典籍
- A. 价值来源于学者考证 B. 不能反映历史的真实
C. 可与考古发现相印证 D. 不能成为研究的依据



图 7



28. 图 8 为中国近代某一重大历史事件的发展形势示意图。该事件最终导致
- A. 中华民国成立
 - B. 国民革命失败
 - C. 解放战争胜利
 - D. 抗日战争爆发

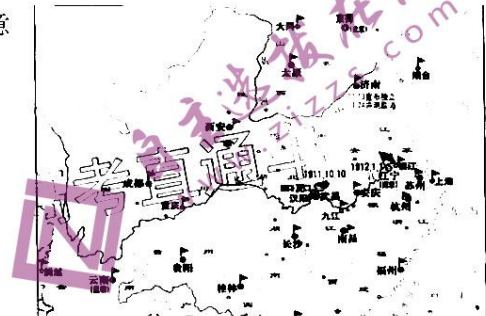


图 8

29. 民国初年，英国卜内门公司垄断国内纯碱市场。1917 年民族企业家范旭东创办永利制碱公司，生产出红三角牌纯碱，结束了洋碱独霸国内市场的历史，并在美国费城万国博览会上荣获金质奖章。红三角牌纯碱的成功折射出
- A. 近代民族工业全面提升
 - B. 实业救国的时代精神
 - C. 列强资本在中国的萎缩
 - D. 近代工业的主导地位
30. 20 世纪 20 年代末到 30 年代中期，中国知识界围绕中国社会性质问题展开了大论战。王礼锡在《中国社会史论战序幕》中指出：“需要找出中国社会的前途。具体问题是：中国革命的性质是资本主义革命？亦或是社会主义革命？中国革命的对象，是帝国主义还是封建主义？”。中国社会性质大讨论说明当时的知识界
- A. 接受了马克思主义
 - B. 对社会性质认识趋于一致
 - C. 积极探索救国道路
 - D. 否定了资本主义发展模式
31. 1962 年中央对国民经济进行全面调整，大力压缩重工业战线。这一措施意在

	1960 年	1962 年
基本建设投资	388.69 亿元	71.26 亿元
大中型工业项目	1500 个	1000 个
工业总产值	950 亿	880 亿

- A. 改善国民经济结构
 - B. 建立市场经济体制
 - C. 发挥政府主导作用
 - D. 改变所有制的结构
32. 下表为苏格拉底之死的相关材料，该材料可以用来说明雅典
- | 陪审、审判人员及产生方式 | | | 表决方式 | 程序 | 罪名 |
|--------------|-----|------|------|-----|---------|
| 陪审员 | 审判员 | 产生方式 | | | |
| 6000 | 501 | 抽签 | 举手 | 一审制 | 渎神或蛊惑青年 |
- A. 司法判决顺应民心
 - B. 审判结果公正合理
 - C. 法律面前人人平等
 - D. 司法程序相对规范
33. 1649 年公开审判国王查理一世是英国政治史上的重大事件。检察官指出“国王的权力本是人民为自身安全而赋予他的，一旦其利用权力伤害人民，依据法律应将其视为人民公敌并处以最严厉刑罚”。法庭还允许查理一世对其罪行一一进行回答。公开审判查理一世有利于
- A. 落实《权利法案》
 - B. 巩固君主立宪制
 - C. 推翻君主制度
 - D. 传播民主思想



34. 十月革命后,美国对苏俄(联)执行了长达 16 年的“鸵鸟政策”,拒绝给予外交上的承认。直到 1933 年 11 月 16 日,双方正式建立外交关系。影响美苏建交的经济因素包括
- A. 经济区域集团化趋势
B. 美苏经济发展的需要
C. 凯恩斯主义理论兴起
D. 苏联经济危机的爆发
35. 某部文学作品被这样评价:“(作品)有它的地理,有它的谱系和它的家族,它的场所和它的特点,它的人物和它的事件,有它的贵族与平民,有它的政治家和花花公子,总之,有它的整个社会”,最符合这一评价的作品是
- A. 《西风颂》
B. 《人间喜剧》
C. 《老人与海》
D. 《等待戈多》

二、非选择题:共 160 分。第 36~42 为必考题,每个试题考生都必须作答。第 43~47 为选考题,考生根据要求作答。

(一) 必考题:共 135 分。

36. 阅读材料,回答下列问题。(26 分)

材料一:五大连池处于中国东北部,由莲花湖(一池)、燕山湖(二池)、白龙湖(三池)、鹤鸣湖(四池)、如意湖(五池)组成串珠状的湖群。周边景观由火山群地质景观、相关人文景观、植被、水域等组成。(如图 9)

材料二:五大连池地区火山群海拔高度为 400 米~600 米,以火山锥的特殊结构、各种火山熔岩流动形迹、结满冰霜的熔岩隧道,以及冷碳酸矿泉而闻名于世。其中,黑龙山是一座年轻的火山,于 1719 年和 1720 年两次喷发后形成。景观带总面积 50 平方公里,老黑山、火烧山地质形成年代距今 280 多年。(如图 10)

材料三:五大连池地区植物 618 种,野生动物 397 种,与同纬度地区相比,动植物种类十分丰富。

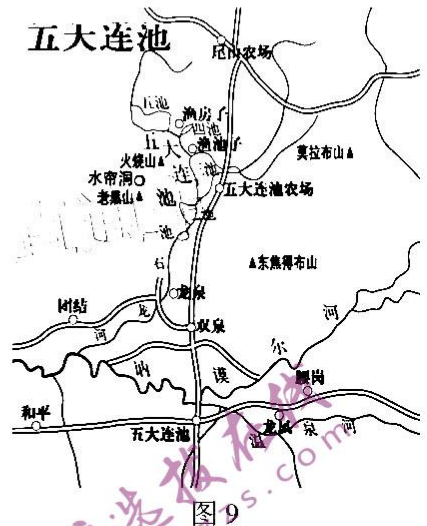


图 9

(1) 判断五大连池水体的上下游关系,并分析一池和二池具有岩溶基底的原因。(6 分)

(2) 描述五大连池地区的地貌特点,并分析其成因。(10 分)

(3) 描述五大连池地区的气候特点,并分析其成因。(6 分)

(4) 请为五大连池地区利用其独特的资源优势发展经济提出建议。(4 分)



图 10

37. 阅读材料,回答下列问题。(20 分)

材料一:班达海位于南太平洋西部海域,总面积 47 万平方千米,平均深度 3064 米,为印度尼西亚摩鹿加南部诸岛所环抱。海域中有一珊瑚岛海脊把班达海分为南北两部分:北部是北班达海盆,深度 5790 米;南部是南班达海盆,深度 5395 米。南班达海盆又被阿比火山和一系列活火山岛弧分为南班达海和韦塔海盆。

材料二:班达海适宜珊瑚虫等热带海洋生物繁育,海区中多珊瑚礁。海域洋流季节变化明显,每年 12 月至次年 2 月吹偏西风,其他月份基本上吹偏东风。



材料三：班达海沿岸地区布满岩石构成的小岛，船只难以航行，海洋中部则相对安全。班达海是沟通太平洋和印度洋的水域，是周围岛屿间进行交通、贸易的海上通道。

材料四：群岛的火山土适宜种植肉豆蔻。群岛出产丁香、椰子、木薯、鱼以及热带水果和蔬菜，半数人口住在班达奈拉，该地是班达奈拉岛的港口城市兼首府。大部分居民是爪哇人、望加锡人，以及殖民地时期从附近岛屿掳来的奴隶的后裔。

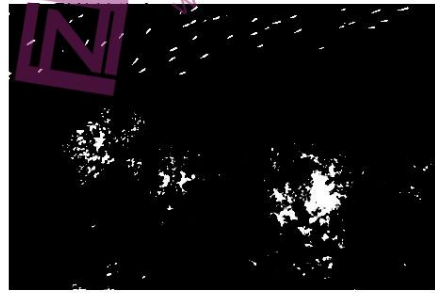
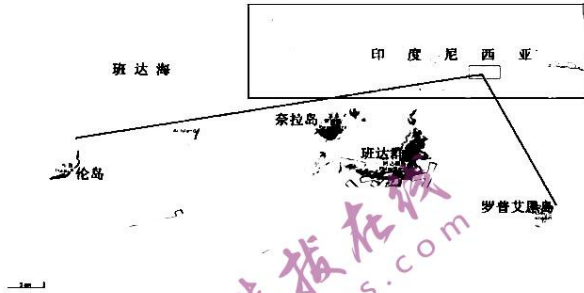


图 11

图 12

- (1) 描述班达群岛及海域地形地貌特点，并分析其成因。(5分)
- (2) 描述班达群岛的气候特点，并分析其成因。(3分)
- (3) 描述班达海域的洋流特征，并分析其原因。(6分)
- (4) 请为班达群岛发展经济提出可行措施，并说明理由。(6分)

38. 阅读材料，回答下列问题。(14分)

材料：进入新时代，我国立足世界百年未有之大变局与中华民族伟大复兴战略全局的历史交汇，提出形成“以国内大循环为主体、国内国际双循环相互促进的新发展格局”，具有十分重大的战略和现实意义。

当前，构建新发展格局也面临一些挑战，主要是国民经济循环还有梗阻，国内循环与国际循环没有完全打通。在微观层面，技术“卡脖子”问题、产业链供应链稳定性不足、流通体系现代化水平不高，导致产品、技术和供应链的循环存在堵点；在中观层面，实体经济供给和需求不平衡，实体经济和金融业冷热不均，城市和农村双向流动机制尚未形成；在宏观层面，收入差距扩大给生产、分配、流通、消费的国民经济循环带来压力。

结合材料，运用《经济生活》知识，说明形成新发展格局的意义并为构建新发展格局提出合理化建议。

39. 阅读材料，回答下列问题。(12分)

材料：大智兴邦，中国五年规划编制体现出中国的独特民主决策模式，聚群策、集众思、广纳言、合议决、告四方，把加强顶层设计和坚持问计于民统一起来。人民网自2020年8月16日起推出“我为‘十四五’规划献一策”意见征求活动专栏，有“我要建言”板块、“基层经验分享”话题和“下一个五年，我最期盼的变化”等建议活动。广大人民群众积极参与，建言超过101.8万条，为做好“十四五”规划编制工作提供了有益参考。中共中央总书记习近平9月17日上午在湖南省长沙市主持召开基层代表座谈会，听取基层干部群众代表对“十四五”规划编制的意见和建议。在国家规划编制工作中充分发扬民主、广泛听取意见，既有力地保障了规划的民主性、科学性，也有力地彰显了中国特色社会主义民主制度的优越性。

结合材料，运用《政治生活》知识，说明“十四五”规划编制坚持以人民为中心的原因。

40. 阅读材料，回答下列问题。(26分)

材料：葛家村是宁波市宁海县一个偏远的小山村，发展滞后，当地人自嘲为无特点、无优势、无潜力的“三无”村庄。2019年4月，因为宁海“艺术家驻村行动”，中国人民大学艺术学院副教授丛志强团队进了村，因此成为了“网红村”，一个村庄的命运从此改变。

艺术“点亮”乡村计划可持续发展。乡村艺术家以农村到处可见的竹子、石子、稻草为原材料，整合利用农村废弃缝纫机、旧轮胎、衣料边角等，进行艺术装点，开发适合当地发展的产业模块，低成本、可学习、可推广。葛家村宣布成立“乡建艺术团”，被其他村聘为艺术顾问指导，前童镇的鹿山村等村庄和葛家村签约共建艺术乡村。葛家村还把经验带进遥远的贵州定汪村布依寨里，再把刺绣、木工、酿酒等手艺带回来……通过全民设计，让村民浸润在艺术中，提升个体修养，从而提高生活品质。葛家村原有两户30余年互不理睬的邻居，因公共空间艺术设计需要主动拆除了隔阂30年的心墙，促进了邻里和谐。葛家村获评国家3A级景区，入选2020年度浙江省级美丽宜居示范村。

葛家村的发展启示我们，党员干部只有引导村民挖掘自己村庄的资源，才能因地制宜打造美丽乡村；只有把艺术设计做到关系村民切身利益的涉农项目中来，村民才能看得到、做得来，也才能让艺术成果留得下来、维护得好。葛家村的设计激发村民内生动力实践，是对乡村德治和乡村现代性的有效践行，是乡村治理和乡风文明建设的创新。立足乡村资源禀赋，把艺术设计融入美丽乡村、传统村落、美丽庭院等创建全过程，与之相关的村民收入、文旅产业都得到了提升。事实证明，不用舍本逐末去大拆大建、迎合招商，一样可让乡村更美好。

(1) 结合材料，运用《文化生活》知识，说明如何以艺术点亮乡村。(12分)

(2) 葛家村在艺术点亮乡村中是如何做到一切从实际出发，实事求是的？(10分)

(3) 请为如何有效推进乡村现代化建设提两条合理化建议。(4分)

41. 阅读材料，完成下列要求。(25分)

材料一：中华民族繁衍数千年的历史，也是与疾疫抗争的历史。春秋战国时期，人们已能辨别出伤寒、疟疾、痒疥疾等传染病，抗击传染病的措施也已出现，进而以“制天命而用之”的昂扬精神，鼓舞民众防治疫病的信心。疫情发生后，本着“天下之务莫大于恤民”的思想，历代政府会采取一些积极有效的救灾措施。唐太和六年春，长江以南大部分地区流传疫疾，文宗责成地方官员亲自下乡送药，向老百姓传播防治疫病的知识。发生疫病后，历代政府均要求地方官吏必须及时如实上报灾情，并且对上报灾情的时间和内容作了详细的规定。

——摘编自邓铁涛《中国防疫史》等

材料二：1910年，中国东北爆发了规模庞大的鼠疫疫情，并蔓延至京畿重地。清政府任命伍连德博士统管东北各省防疫事宜。伍连德在东北设立防疫局及防疫机关——吉林防疫总局。总局外设31处地方防疫局，为处置疫情提供了坚实保障。同时颁布了《检疫规则》，包括了疫情报告检验、疫区隔离与阻断交通、强制消毒、疫尸及秽物处理、防疫奖惩及善后措施等。清政府通过报刊等新兴媒体力量大力倡导居民食用干净食物、饮用卫生水源、定期消毒杀菌、保持环境洁净。1912年，清政府在沈阳召开中国第一次真正意义上的国际会议——万国鼠疫研究会，确定了许多国际通行的防疫准则，为此后的国际防疫合作奠定了基础。并颁布第一部全国性卫生防疫法规——《民政部拟定防疫章程》，至此，国家层面的公共卫生体系初具雏形。当然从整体上看，清政府在医疗卫生方面受制于人才和财力，医疗卫生事业发展极为滞后。

——摘编自余新忠《中国近代防疫体系的制度构建》

- (1) 根据材料一并结合所学知识, 概括我国古代防治疫病的主要特点。(10分)
 (2) 根据材料并结合所学知识, 分析与古代防疫措施相比, 清末防疫体系有哪些不同, 并简要评价。(15分)
42. 阅读材料, 完成下列要求。(12分)

19世纪后半叶—20世纪初京津地区历史大事简表(部分)

时间	事件
1861年	清政府设立“总理衙门”, 由恭亲王奕訢担任总理大臣
1867年	崇厚在天津创立天津机器局, 是当时北方最大的兵工厂
1878年	朱其昂在天津创办贻来牟机器磨坊
1895年	康有为在北京组织强学会, 创办《中外纪闻》, 宣传维新思想
1897年	严复在天津创办《国闻报》, 翻译《天演论》
1903年	袁世凯在天津重视市政建设, 创设巡警制度、着手建造天津北站
1903年	清政府颁布《奖励公司章程》, 提出奖励工商

——摘编自郑师渠主编《中国近代史》

根据材料并结合所学知识, 以19世纪后半叶至20世纪初京津地区在经济、政治、思想方面的变化为主题, 自拟题目, 任选一角度加以论述。(要求: 明确写出标题、主题鲜明, 表述成文、持论有据、逻辑清晰。)

(二) 选考题: 共25分。请考生从2道地理题、3道历史题中每科任选一题作答。如果多做, 则每科按所做的第一题计分。

43. 【地理-选修3: 旅游地理】(10分)

材料: 十二使徒岩位于澳大利亚东南部维多利亚州大洋路路边的坎贝尔港国家公园之中, 屹立在海岸旁已有二千万年的历史。强烈的海潮和大风不断塑造着这里的海岸。距离墨尔本约1小时车程的基隆是大洋路的起点, 大洋路是世界上最美丽的海岸公路之一, 沿线有基隆国家羊毛博物馆、冲浪世界博物馆、基隆港码头纪念雕像等。



图13

推测十二使徒岩景区面临的危机, 并为综合开发利用十二使徒岩景区提出建议。(10分)

44. 【地理-选修6: 环境保护】(10分)

材料: 加利福尼亚州历史性的山火带来了令人震惊的破坏场面, 夺去了数十人的生命, 烧毁了大片土地, 并导致魔幻的橙色天空笼罩着因有毒烟雾窒息的民众。但美国媒体报道称, 随着时间的推移, 2020年遭受的那种巨大山火可能在未来每年都会爆发, 而且会更加严重。



图14

分析洛杉矶山火爆发的自然原因, 并为减轻山火危害提供措施。(10分)

45. 【历史-选修1：历史上重大改革回眸】（15分）

材料：顺治九年（公元1652年）顺治皇帝赐达赖“西天大善自在佛所领天下释教普通瓦赤喇怛喇达赖喇嘛”的封号，“达赖喇嘛”称号得到正式规定。雍正时期设驻藏大臣，后清政府废止藏王制。乾隆五十八年（公元1793年），颁布《钦定西藏章程》，明确规定驻藏大臣督办藏内事务，其地位与“达赖喇嘛、班禅额尔德尼”平等。创造“金本巴瓶掣签”制度，由驻藏大臣亲临监视达赖、班禅及其他呼图克图“灵童”转世，再呈请中央政府批准，方为有效。财政方面驻藏大臣经管铸造西藏银币。从此，西藏与中央政府的关系更加紧密。

——摘编自宁欣《中国古代史》

- (1) 根据材料结合所学知识，概括清政府管理西藏的主要措施。（7分）
- (2) 根据材料结合所学知识，分析清政府对西藏管理措施的影响。（8分）

46. 【历史-选修3：20世纪的战争与和平】（15分）

材料：1952年《旧金山媾和条约》生效，美日战略同盟形成，日本恢复独立。但是“不是完全的独立，而是从属于美国的独立”。无论在安全方面还是在经济、意识形态领域，日本都需要借助美国的支持。进入70年代末，日本国民生产总值超过10000亿美元，相当于西德和英国的综合。日本的科学技术发展也很快，在许多领域对美国提出挑战。1971年，日本对美国贸易顺差达32亿美元。日本对美国“经济从属性基本消失，而政治独立性则增强了”。美国政府要求日本出口美国的商品，特别是汽车出口实行“自动限制”。这一行为引起了日本朝野的不满。1972年田中角荣访华，发展中日友好关系，改变了向美国“一边倒”的外交策略。进入80年代，美日联合声明首次肯定日美“同盟”，宣布两国形成了“相互依存的平等伙伴关系”。

——摘编自刘德斌《国际关系史》

- (1) 根据材料结合所学知识，指出战后美国对日本政策的变化。（6分）
- (2) 根据材料结合所学知识，说明战后美国对日本政策变化的原因。（9分）

47. 【历史-选修4：中外历史人物评说】（15分）

材料：申纪兰（1929-2020），山西省平顺县西沟村人，1946年参加工作，1953年入党，全国劳动模范、“共和国勋章”获得者。1951年积极组织参与农业改造，西沟村初级农业生产合作社成立后，申纪兰当选为副社长。按照合作社的规定，男人下田一天记10分工，妇女下田一天记5分工，“老五分”严重挫伤了妇女们的积极性。太行山区还有“好男走到县，好女不出院”的封建传统习惯。申纪兰上任的第一件事就是动员社里的妇女，走出院门和男人一样下田劳动，和男人们展开了一场富有历史意义的“劳动竞赛”活动，并争取到了“男女干一样的活，应记一样的工分”的要求。当时，申纪兰并没有意识到，她带领西沟妇女所取得的这场胜利，在新中国农村发展史上具有非同寻常的历史意义和现实意义。1954年9月，申纪兰当选为中华人民共和国第一届全国人大代表，她提出的“男女同工同酬”倡议，被写进了中华人民共和国的第一部《宪法》。

——摘编自《人民日报海外版》

- (1) 根据材料结合所学知识，概括申纪兰在50年代的主要贡献。（7分）
- (2) 根据材料结合所学知识，概括申纪兰提出“男女同工同酬”倡议的时代背景。（8分）

中学生标准学术能力诊断性测试 2021 年 1 月测试

地理-文综参考答案

一、选择题（每小题 4 分）

1	2	3	4	5	6	7	8	9	10	11
D	C	D	B	D	D	C	A	A	D	B

二、非选择题

36. (26 分)

(1) 根据水系特征, 可知河水从五池流到一池, 因此五池为上游, 一池为下游。(2 分)

一池和二池岩溶基地是较老的火山喷发形成的岩溶台地;(2 分)

火山喷发的熔岩堵塞河道, 在岩溶基底上形成堰塞湖。(2 分)

(2) 火山喷发形成由火山锥、火山口、岩浆通道构成的火山地貌;(2 分) 流水作用形成湖泊群, 流水地貌别具特色。(2 分)

火山喷发, 岩浆在锥体附近堆积形成火山锥;(2 分)

岩浆顺锥体向下流动冷凝, 形成火山熔岩和熔岩隧道;(2 分)

熔岩堵塞河道, 形成一系列堰塞湖。(2 分)

(3) 特点: 五大连池冬长夏短、低温冷湿; 冬季气温高于周边地区。(2 分)

原因: 纬度高, 冬长夏短, 气温低;(2 分)

加之水域较多, 空气湿度较大; 由于岩浆活动作用, 冬季气温比周边地区高。(2 分)

(4) 特色旅游; 特色农产品及加工; 矿泉水开发; 奇石产品; 科研基地等。(每点 1 分, 答 4 点得 4 分) 37. (20 分)

(1) 特点: 岛屿面积狭小, 地形陡峭, 中部高四周低;(1 分)

周边海域坡陡水深, 海底有山脊和海沟。(1 分)

成因: 位于印度板块和太平洋板块交界处, 板块沿边沿隆起形成海底山脊;(1 分)

岩浆喷出形成火山岛;(1 分) 海底俯冲形成海沟。(1 分)

(2) 特点: 属于热带雨林气候, 终年高温多雨。(1 分)

成因: 赤道附近, 常年受赤道低压影响, 盛行上升气流, 降水丰沛;(1 分)

冬季有来自北半球的西风带来大量降水; 纬度低, 接受太阳辐射多。(1 分)

(3) 特点: 表层海流: 12 月-次年 2 月向东流, 其他季节向西流。(2 分)

原因: 受环流带季节变化影响, 12 月-次年 2 月吹偏西风, 表层海流向东流;(2 分)

其他月份基本上吹偏东风, 表层海流向东流。(2 分)

(4) 热带海洋旅游——热带海滩、珊瑚礁潜水

民族风情旅游——爪哇人、望加锡人独特的民族文化

热带经济作物——群岛火山土适宜种植肉豆蔻, 并出产丁香、椰子、木薯以及热带水果和蔬菜

渔业——海域渔业资源丰富等(每点 2 分, 答 3 点得 6 分)

41. (10分)

危机: 海蚀、大风、自身重力致使徒岩坍塌。(2分)

建议: ①大洋路海岸自驾游; ②参观羊毛博物馆及购物; ③销售冲浪及相关设备; ④小型飞机鸟瞰游等; ⑤婚纱摄影等。(每点2分, 答4点得8分)

42. (10分)

原因: 夏季炎热干燥, 极湿的植被在高温下也易燃烧。(2分)

森林茂密, 植被覆盖率高, 为火灾发生提供物质基础。(2分)

全球气候变暖加剧干旱, 秋雨和降雪的消退。(2分)

措施: 建立预防与预警系统, 积极干预火势与灭火; 及时疏散与撤离人员等。(每点2分, 答2点得4分)

中学生标准学术能力诊断性测试 2021年1月测试

历史-文综参考答案

一、选择题 (每小题4分)

24	25	26	27	28	29	30	31	32	33	34	35
B	D	A	C	A	B	C	A	D	D	B	B

二、非选择题

41. (25分)

(1) 特点: 历史悠久; 政府重视; 发挥个人的主观能动性; 政府防治疫病以民本思想为指导; 受儒家思想影响; 国家抗疫程序制度化。(一点2分, 5点10分)

(2) 内容: 建立专门机构、颁布防疫法律; 召开国际会议, 吸收国际先进经验; 重视利用报纸等新兴媒体(一点2分, 三点7分)

评价: 有利于保护民众健康; 推动了近代防疫事业的发展; 促进了中西文化交流; 有助于思想启蒙及文化传播; 推动了中国的近代化进程; 卫生防疫体系总体发展缓慢。

(一点2分, 4点8分)

42. (12分)

评分标准:

一等 (12—9分)	紧扣材料, 观点明确。	合理引用史实, 进行多角度说明, 按点给分。	论证充分, 层次分明; 史论结合, 结构严密; 表达流畅, 专业性强。
二等 (8—5分)	能够基本结合材料, 观点基本明确; 简单搬抄材料。	史实单一, 说服力不足。	论证较完整, 表述清楚; 层次较分明, 但关联性不够, 史论能基本结合。
三等 (4—1分)	脱离材料, 观点不明确或片面。	未引用史实。	论证欠缺说服力, 表述不清楚, 逻辑混乱; 罗列史实, 纯理论说明。

例: 京津地区的变化见证了中国的经济近代化历程

19 世纪 60 年代开始，洋务运动创办了天津机器局、开平矿务局等军用企业和民用企业，卖出了中国经济近代化的重要一步。在外商和洋务运动的刺激下，朱其昂创办怡和洋行，见证了近代民族资本主义的产生。20 世纪初，清末新政奖励工商，客观上刺激了民族资本主义经济的初步发展。

综上：随着清政府经济政策的改变和京津地区近代企业的创办推动了中国近代化进程。

45. (15 分)

(1) 确立金平掣签制度，加强对藏传佛教的管理；废藏王制、设驻藏大臣完善西藏政治制度；强化中央政府对西藏的管理；铸造西藏银币（一点二分，四点七分）

(2) 促进了西藏地区的社会发展、提高西藏地区的文明水平；维护了国家领土完整；有利于加强中央集权；有利于维护民族团结、促进民族交融；有利于内地与西藏的经济文化交流。（一点二分，四点八分）

46. (15 分)

(1) 由扶植日本到限制日本；由主从关系变为相对平等的外交关系（每点 3 分，两点 6 分）

(2) 日本综合国力的提升（国民经济与科学技术发展）；日本意图成为政治大国；美国经济实力发展缓慢，深陷越战泥潭；中国国际地位的上升；第三世界崛起（一点三分，三点九分）

47. (15 分)

(1) 积极参与三大改造；促进农村经济发展；提出男女同工同酬、提倡男女平等；参与新中国政治建设（一点二分，三点七分）

(2) 新中国成立初期，百废待兴；农村生产关系的变革；社会主义民主建设刚刚起步；封建传统思想尚存（一点二分，四点八分）

中学生标准学术能力诊断性测试 2021 年 1 月测试
政治-文综参考答案

一、选择题（每小题 4 分）

12	13	14	15	16	17	18	19	20	21	22	23
C	D	A	A	C	B	C	B	D	D	A	B

二、非选择题

38. (14 分)

意义：形成新发展格局对加快推动中国经济高质量发展、全面深化改革、促进高水平开放，实现从站起来、富起来到强起来的伟大飞跃和中华民族的伟大复兴，具有重要的战略意义和深远意义。（其它答案，言之成理，酌情赋分，本小问最高 4 分）

建议：①坚持新发展理念，以改革创新推动建立新发展格局。（1 分）

②通过深化科技体制改革，激发科技人员创新热情；完善以公平为原则的产权保护制度，提高产业链供应链稳定性；建立统一开放的市场，提高经济循环效率。（3 分）

③通过深化金融改革，促进金融与实体经济良性循环；深化劳动力市场改革，畅通城乡循环，推动农业转移人口市民化。（3分）

④通过探索扩大土地使用权入市用途，促进城乡要素双向流动，促进低收入者进入中等收入群体，释放内需市场潜力；高水平对外开放，营造一流营商环境，推动国内国际双循环相互促进。（3分）

39.（12分）

①我国是人民当家作主的社会主义国家，人民参与“十四五”规划的制定有利于维护人民的根本利益（4分）

②中国共产党始终坚持以人民为中心，坚持民主执政，坚持立党为公、执政为民。征求人民群众对“十四五”规划的意见，是尊重人民主体地位，有利于把人民利益摆在至高无上的地位。（4分）

③人民参与民主决策，有利于推进“十四五”规划科学性，促进人民对决策的理解与实施，增强公民的社会责任感。（4分）

40.（26分）

（1）①发挥文化对经济的反作用，通过艺术创作推动山村特色产业的发展，为乡村振兴奠定经济基础。②借助文化继承和交流的作用，继承本村的传统工艺，与其它村交流交融交往，提升本地发展的能力。③发挥人民群众在文化创新中的主体作用，激活人民群众艺术创造的能力，为乡村振兴提供良好的生态环境。

④推动社会主义物质文明和精神文明协调发展，通过艺术设计活动浸润人心，推动乡风文明和社会和谐。（每点3分，共12分）

（2）①做事情要从客观存在的实际出发，尊重客观规律，深入调查研究，找出事物本身固有的而不是臆造的规律，作为行动的依据。（2分）

②充分发挥主观能动性，不断解放思想，与时俱进，用科学的理论武装头脑，指导实践。葛家村积极调动群众的艺术设计能力打造美丽乡村。（3分）

③把发挥主观能动性和尊重客观规律结合起来，把高度革命热情同严谨踏实的科学态度结合起来，葛家村求真务实、立足乡村资源禀赋，有效践行乡村德治和乡村现代性。（3分）

④要反对夸大意识能动作用的唯意志主义和因循守旧、无所作为的思想，不用舍本逐末去大拆大建、迎合招商，一样可让乡村更美好。（2分）

（3）①发挥群众主体作用，让人民群众成为文化创造的主体和乡村建设的主体。

②具体问题具体分析，根据本地的实际因地制宜，打造宜居乡村。

③自治、德治、法治相结合，建设平安乡村、和谐乡村。（答出两点，言之有理可得4分）

关于我们

自主选拔在线是致力于提供新高考生涯规划、强基计划、综合评价、三位一体、学科竞赛等政策资讯的升学服务平台。总部坐落于北京，旗下拥有网站（<http://www.zizzs.com/>）和微信公众平台等媒体矩阵，用户群体涵盖全国90%以上的重点中学师生及家长，在全国新高考、自主选拔领域首屈一指。

如需第一时间获取相关资讯及备考指南，请关注**自主选拔在线**官方微信号：**zizzsw**。



微信搜一搜



自主选拔在线

关注后获取更多资料：

回复“答题模板”，即可获取《高中九科试卷的解题技巧和答题模版》

回复“必背知识点”，即可获取《高考考前必背知识点》