

高三文科综合

考生注意：

1. 本试卷分选择题和非选择题两部分。满分 300 分，考试时间 150 分钟。
2. 答题前，考生务必用直径 0.5 毫米黑色墨水签字笔将密封线内项目填写清楚。
3. 考生作答时，请将答案答在答题卡上。选择题每小题选出答案后，用 2B 铅笔把答题卡上对应题目的答案标号涂黑；非选择题请用直径 0.5 毫米黑色墨水签字笔在答题卡上各题的答题区域内作答，**超出答题区域书写的答案无效，在试题卷、草稿纸上作答无效。**
4. 本试卷主要命题范围：高考范围。

一、选择题：本题共 35 小题，每小题 4 分，共 140 分。在每小题给出的四个选项中，只有一项是符合题目要求的。

某品牌手机是深圳某科技有限公司旗下的旗舰手机，产品坚持走精品路线，主打外观设计，打造高端旗舰产品，市场遍布全球 30 多个国家和地区。该品牌手机在海外销售主要采取线上“邀请购机”模式（有人购买到手机，就可以邀请其他人来购买），与抢购相比，可以让真正想买手机的用户在短时间内购买到手机。据此完成 1~3 题。

1. 该品牌手机成功进军国际市场，主要得益于
A. 品质优良
B. 款式新颖
C. 价格低廉
D. 功能齐全
2. 该品牌手机在海外销售主要采取线上“邀请购机”模式，其主要目的是
A. 提高服务质量
B. 规避市场风险
C. 增强品牌效应
D. 加强电商合作
3. 该品牌手机扩大全球销量的关键是
①扩大生产规模 ②加强产品研发 ③提供优质服务 ④实现标准化生产
A. ①②
B. ②③
C. ①④
D. ③④

牛油果主要分布在年降水量大于 1 000 mm 的热带和亚热带地区，果实营养丰富，除食用外还广泛应用于医药和化妆品等产业。我国是牛油果新兴消费市场，产品主要来自墨西哥、智利和秘鲁。据此完成 4~6 题。

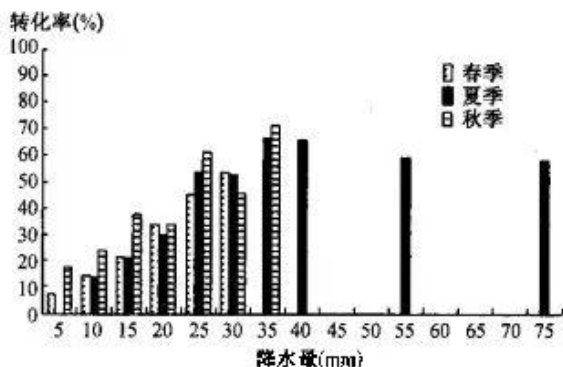
4. 牛油果最可能引种在
A. 意大利北部
B. 美国北部
C. 我国台湾南部
D. 俄罗斯南部
5. 牛油果广泛应用于医药和化妆品等产业所带来的主要影响是
A. 促进乡村人口回流
B. 防止果品腐烂变质
C. 提供更多就业机会
D. 牛油果种植面积缩减

【高三文科综合 第 1 页(共 12 页)】

6. 我国成为牛油果新兴消费市场的主导因素是

- A. 经济
B. 技术
C. 交通
D. 地形

有效降水指自然降水中实际补充到植物根层土壤水分的部分,即降水能到达植物根层土壤并被植被利用的最小降水量。影响有效降水的因素包括植被状况、土壤特性及降水特性等,下图示意我国某干旱半干旱区春季、夏季、秋季0~20 cm 深度土壤降水转化率(注:转化率指有效降水占降水量的比值)。据此完成7~9题。



7. 结合材料推断,同一地区的有效降水

- A. 砂土与黏土相同
B. 夏季低于秋季
C. 坡地大于平地
D. 草地大于裸地

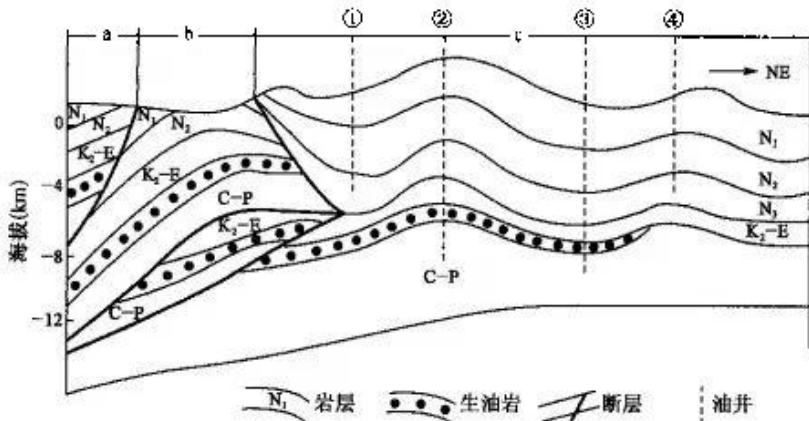
8. 图示地区夏季降水量超过 35 mm 时,有效降水反而变小,主要是因为

- A. 气温持续升高
B. 土壤水分蒸发大
C. 植被覆盖度变大
D. 土壤水分饱和

9. 在其他条件相同的情况下,下列植被区有效降水最少的是

- A. 苔藓植物区
B. 灌木林区
C. 草原植被区
D. 常绿林区

下图示意塔里木盆地西南某油气矿藏区域剖面。据此完成10~11题。



10. 适合钻井采油的地点是

- A. ①
B. ②
C. ③
D. ④

11. a、b处 N₁ 地层缺失的主要原因是

- A. 岩层向下弯曲,无法侵蚀
B. 油气开发,开挖所致
C. 谷地风力太大,侵蚀严重
D. 地壳抬升,侵蚀加强

12. 下图为《2016~2020 年末我国外汇储备》情况。据此,下列解读正确的是



注:2020 年全年人民币平均汇率为 1 美元兑换 6.879 4 元人民币,2019 年全年人民币平均汇率为 1 美元兑换 6.898 5 元人民币。

- ①我国外汇储备增加,在短期内将对我国产生通货膨胀压力 ②我国外汇储备总体呈增加趋势,可增强我国对外支付能力 ③相比上一年 2020 年人民币升值,与我国外汇储备增加相关 ④相比上一年 2020 年人民币贬值,有利于增加我国对外出口
- A. ①③ B. ①④ C. ②③ D. ②④
13. 近年来,中央企业已累计投入近千亿元资金开展产业扶贫、消费扶贫、就业扶贫、教育扶贫等,先后帮扶 248 个贫困县脱贫摘帽。不少央企充分发挥市场、资金、管理、人才等方面优势,帮助贫困地区规划发展特色产业,有效增强了贫困地区自我发展能力。可见,中央企业
- ①积极承担社会责任以服从国家发展大局 ②以扶贫为抓手把触角延伸至农村各行各业 ③及时调整经营战略以实现自己的最大利润 ④通过发挥主导作用彰显社会主义制度优越性
- A. ①② B. ①④ C. ②③ D. ③④
14. 中央农村工作会议强调,坚持把解决好“三农”问题作为全党工作重中之重,举全党全社会之力推动乡村振兴,促进农业高质高效、乡村宜居宜业、农民富裕富足。下列传导正确的是
- ①加快发展乡村产业→促进农民就近就业→增加农民按劳分配收入→促进农民富裕
②完善最低收购价政策→提高农民种粮收益→调动农民种粮积极性→促进农业高质发展
③落实创新发展理念→推动农业科技发展→推动农产品品种培优品质提升→增强农产品竞争力
④实施积极财政政策→加大财政支农力度→推动农村公共基础设施建设→促进乡村宜居
- A. ①② B. ①③ C. ②④ D. ③④
15. 智研咨询发布的《2021—2027 年中国对外工程承包行业市场现状调查及投资战略咨询报告》显示,2019 年我国对外承包工程营业额达 1 729 亿美元,同比增长 2.28%。下图是 2015~2019 年中国对“一带一路”沿线国家新签对外承包工程项目情况:



由此可知

- ①我国“走出去”坚持以“一带一路”为重点 ②我国积极参与国际经济竞争与合作 ③我国实行高水平投资自由化便利化政策 ④我国经济对“一带一路”国家依赖度提高
- A. ①② B. ①④ C. ②③ D. ③④
16. 人民至上、生命至上,面对来势汹汹的疫情,党和政府始终坚持把人民群众生命安全和身体健康放在第一位,上至百岁老人下至新生儿,每一个生命都得到珍视,有一线希望就付出百分之百的努力。这体现了
- ①我国是人民民主专政的国家 ②公民平等地享有政治权利 ③个人利益与国家利益一致性 ④我国人民民主是最真实的民主
- A. ①④ B. ②④ C. ①③ D. ②③
17. 2022年3月,黑龙江省公安厅举行电动车立法听证会。听证会就关于电动车是否载人、是否要求电动车驾驶人佩戴头盔等相关问题,广泛征求社会各界及有关方面的意见。召开这次听证会
- ①能增强决策的透明度,提高决策的科学性、民主性 ②是为了让公民监督政府,把权力关进制度的笼子 ③符合依法行政要求,有助于实现程序正当、过程公开 ④能够保障公民的参与权,扩大了公民的基本政治权利
- A. ①② B. ①③ C. ②④ D. ③④
18. 2021年1月22日,全国人大常委会召开长江保护法实施座谈会。会议强调,要提高政治站位,充分认识长江保护法出台的重大意义和深远影响,增强执行和实施法律的责任感、使命感,用法治力量守护好长江母亲河。下列符合“用法治力量守护好长江母亲河”要求的是
- ①在党中央的领导下全国人大常委会行使最高立法权 ②用法律破解制约长江保护的热点、难点、痛点问题 ③开展绿色发展宣传教育,推动全社会形成环保意识 ④严格执法监督问责,切实增强法律的刚性和权威性
- A. ①② B. ①③ C. ②④ D. ③④
19. 国家数字图书馆工程是国家“十五”期间重点文化设施建设项目。目前,已在互联网上发布超72万册件、馆域网上发布超过百万册件的电子书。同时,通过国家数字图书馆平台和全国文化信息资源共享平台将数字资源传输到全国各级基层图书馆,引领全民阅读,享受公共文化服务,满足精神文化需求,滋养民族心灵。可见,科学技术进步
- ①对文化发展方向起决定作用 ②是推动文化发展的重要因素 ③可以促进文化内容形式创新 ④可以促进文化传播方式变革
- A. ①② B. ①③ C. ②④ D. ③④
20. 2021年1月1日,“全面小康·非遗赋彩”2021年非遗过大年第四届湖南非遗新春博览会在湖南省文化馆开幕。博览会通过非遗纪录片视频展播、传承人互动交流等多种形式,为湖南非遗与民众之间搭建交流平台,突出非遗与观众的互动、参与性,助力非遗扶贫工坊,达到了让民众在参观、体验和消费中感受湖南非遗的独特魅力,提高非遗保护传承意识的目的。本次博览会的举办,有助于
- ①营造社会共同参与,增强民众文化自信 ②推动优秀传统文化与现代生活相融相通 ③实现湖湘文化创造性转化、创新性发展 ④丰富和完善湖湘优秀传统文化传承体制
- A. ①② B. ①③ C. ②④ D. ③④
21. 全国防汛进入“七下八上”阶段,形势十分严峻。习近平总书记主持中央政治局常委会会议并发表重要讲话强调:“各有关地区都要做好预案准备、队伍准备、物资准备、蓄滞洪区运用准备,宁可备而不用,不可用时无备。”“做好预案准备”表明
- ①意识对客观事物的反映是主动的、有选择的 ②正确意识对改造客观世界具有直接指导作用 ③意识能够在立足当前的前提下对未来作出反映 ④意识活动的目的性计划性受制于规律的客观性
- A. ①② B. ①③ C. ②④ D. ③④



22. 一只老钟对一只小钟说：“你一年要摆 525 600 下哦。”小钟惊讶：“这么多！这怎么可能！”另一只老钟笑着说：“不用怕，你只需一秒钟摆一下，一直摆就好了。”小钟想着：一秒钟摆一下好像不难啊，试试看吧。不知不觉一年过去了，小钟已经摆了 525 600 下，开始向下一个 525 600 迈进！故事告诉我们
- ①角度不同，对同一确定对象会产生不同的认识 ②要埋头苦干，因为发挥主观能动性是取得成功的前提 ③量变是质变的必要准备，要一步一个脚印、一点一滴的积累 ④要敢想敢干，只要下定决心做就一定能达到预期的理想目标
- A. ①② B. ①③ C. ②④ D. ③④
23. 老教师叶连平退休不退志，投身贫瘠乡村教育事业，自掏腰包创办“留守儿童之家”，为学生义务补课，被誉为余热生辉的“乡村烛光”。看似单调的坚守收获了众多点赞。他的精神，令人感动启人思考。对此理解正确的是
- ①人生的真正价值在于对社会的责任和贡献 ②要把人民群众的利益作为最高的价值标准 ③社会提供的客观条件是实现人生价值的前提 ④坚定理想信念是实现人生价值的必由之路
- A. ①② B. ①④ C. ②③ D. ③④
24. 有学者将春秋战国时期口语传播的杰出表现总结为“一是游说之风盛行；二是论辩之士雄起；三是讲演之学开辟”。这些“杰出表现”
- A. 源于士阶层的兴起 B. 表明分封制的瓦解
C. 促成百家争鸣盛衰 D. 推动了私学的产生
25. 下表是美国历史学家麦希维克统计的中国两晋时期重要人物出身比例情况。据此推知，麦希维克认为这一时期

麦希维克统计两晋重要人物出身比例简表

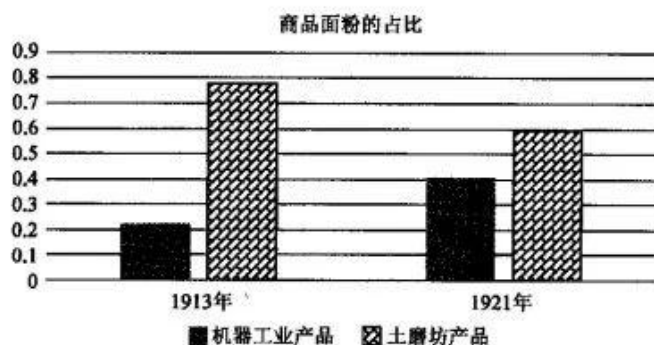
| | 大中正 | 一品高官 | 最高军职 | 爵位继承 | 皇后 |
|----|-----|------|------|------|--------|
| 东汉 | 26% | 27% | 27% | -- | 53.33% |
| 三国 | 11% | 14% | 10% | 11% | 13.33% |
| 两晋 | 63% | 59% | 63% | 30% | 33.33% |

(注：两晋时期的百分比表示出自大族的比例，而三国和东汉的百分比表示两晋重要人物出自三国或东汉大族的比例。)

- A. 官员流动机制削弱 B. 政治权力具有不稳定性
C. 政权交替非常频繁 D. 中央集权得到不断加强
26. 政事堂初设于唐代贞观年间，凡是国家大政方针均在政事堂商议。至唐玄宗十一年(723年)，政事堂改为“中书门下”，而且有了独立的印信——“中书门下之印”。这反映出当时
- A. 中枢机构运行方式有调整 B. 中书门下省成为决策机构
C. 政事堂的职能发生了变化 D. 君权和相权矛盾有所缓和
27. 康熙时期，开始期望农民不再“狃于种地”，开展畜牧等其他种经营；继之以雍正，土地增垦、“竭力耕耘”之外，提倡“山泽园圃之利，鸡豚狗彘之畜”，展宽农业经营方向；完成于乾隆，“不独以农事为先务，而兼修园圃、虞衡、畜牧之政”。这些措施
- A. 加强了对农民的控制 B. 强化了对耕地的依赖
C. 有利于扩大对外贸易 D. 有利于商品经济发展
28. 梁启超从 1899 年到 1903 年，在《清议报》和《新民从报》两刊物上发表了多篇文章，向国民广泛地介绍了西方资产阶级的各种理论和学说，竭力鼓吹民族主义、自由平等、博爱、民主民权等资产阶级的思想与精神。据此可知，梁启超
- A. 主张建立君主立宪政体 B. 用西学否定传统文化
C. 努力推动民众思想解放 D. 唤醒了国人革命热情

【高三文科综合 第 5 页(共 12 页)】

29. 下图为 1913 和 1921 年中国市场商品面粉的占比。这反映出



- A. 传统经济结构的顽固性
B. 国产面粉大量出口欧洲
C. 洋面粉占据了主导地位
D. 民族工业持续良性发展
30. 1939 年 1 月, 国民党五届五中全会提出, 今后应力谋“本党新力量之增加与培养”, 而“亟应以乡村为发展组织与宣传之对象, 于农村中深植本党之势力”, 防止农民“为邪说所乘”“力谋党的下层组织之健全”, 以“理论之指导”统一国民思想。这一做法
- A. 导致了国共合作破裂
B. 继续维护国民党的一党专制
C. 使国民党获得了新生
D. 调动一切抗战力量夺取胜利
31. 1961 年初, 邓小平在会见南非共产党代表团时指出: “要根据自己的实际情况运用马克思列宁主义, 把马克思列宁主义的普遍真理同自己的实际情况结合起来, 自己提出政策、方针和路线。”其意在
- A. 纠正毛泽东晚年的错误
B. 坚定改革开放信念永不动摇
C. 突破斯大林模式的框架
D. 阐述理论继承与创新的关系
32. 古代雅典, 公共决策建立在公共利益的基础上, 全民参与机制让贵族与平民、富人与穷人直接面对, 缺乏一种斡旋机制来调节他们的利益冲突, 导致不是富人为自身利益进行统治, 就是穷人为了自身利益进行统治。这表明古代雅典民主制度
- A. 代表了所有公民的意愿
B. 追求民主形式的平等
C. 加剧了公民阶层的分化
D. 否定公民决策的差异
33. 卢梭认为每个人都应该受到同等的待遇, 因为每个人都把自己彻底的交给了集体。任何结合者都没有任何个人的权力, 因为任何人拥有了这些权力, 在没有更高的权威和公共权力的情况下, 个人就会将这种权力无限扩大, 长此以往, 人类就又回到之前的状态。据此可知, 卢梭的主张
- A. 冲击了欧洲封建专制统治
B. 强调公民应有信仰的自主权
C. 旨在维护现存的政治秩序
D. 助力了近代自然科学的兴起
34. 《全球通史》中有“在殖民地扩张的黄金时期——19 世纪后期, 达尔文主义被用来为帝国主义辩护。有人争辩说, 殖民地是列强的繁荣和生存所必须的; 还有人则争辩说, 按照现实成就判断, 各土著民族弱小、低劣, 需要优越强大的欧洲人的保护和指导。”材料反映了达尔文主义
- A. 并没有得到人们的普遍认可
B. 被人为异化维护不公平的依据
C. 改变人们对列强扩张的看法
D. 有力地挑战了封建神学创世说
35. 斯塔夫里阿诺斯在其《全球通史》中指出, 两极格局下, 两个头等强国的确直接或间接地控制了太平洋和东欧的具有战略意义的岛屿和卫星国, 但他们并没有仿照英国和法国的做法——瓜分殖民地; 这时却出现了相反的情况, 即殖民地利用冷战在苏联和美国之间挑拨离间。斯塔夫里阿诺斯旨在说明
- A. 美苏对待殖民地态度一致
B. 两极格局下美苏争夺中间地带
C. 欧亚地区是美苏争夺焦点
D. 冷战利于殖民地获得民族解放

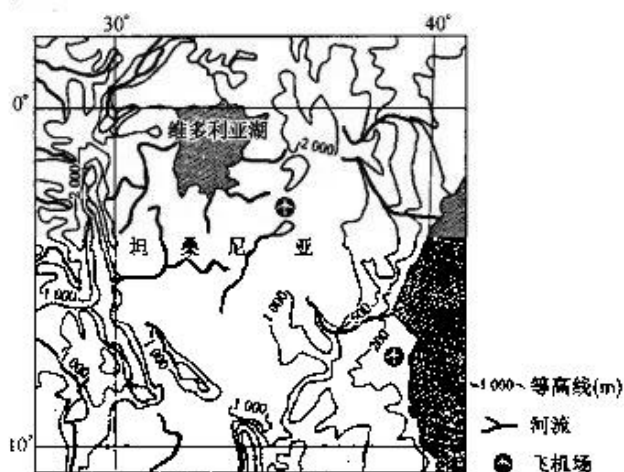
【高三文科综合 第 6 页(共 12 页)】

二、非选择题:共 160 分。第 36~42 题为必考题,每个试题考生都必须作答。第 43~47 题为选考题,考生根据要求作答。

(一)必考题:共 135 分。

36. 阅读图文材料,完成下列要求。(24 分)

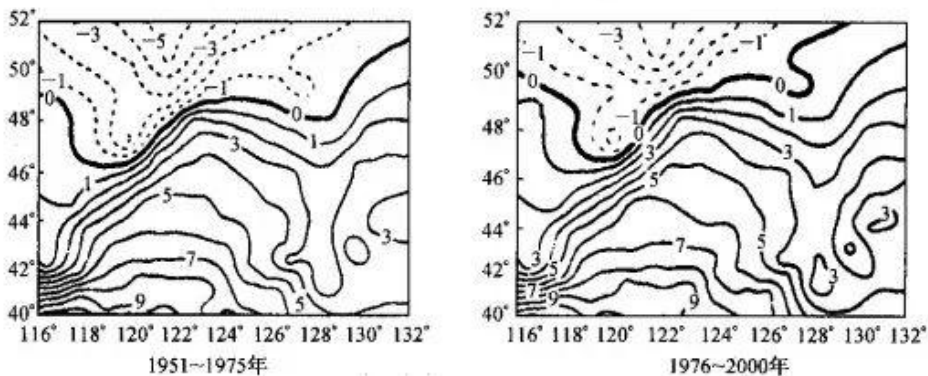
园艺业是指与庭院栽培有关的集约种植农作物及栽培、繁育、加工利用技术的产业,园艺作物通常包括果树、蔬菜、各种观赏植物、香料及药用作物。坦桑尼亚园艺业是该国农业领域增长最快的行业,目前该行业从业人员已超 400 万人。当地政府组建园艺管理局及园艺研究中心,并在全国建立多个园艺产品收集中心,促进园艺业的便利化发展。坦桑尼亚园艺产品除了供应本国和非洲周边国家外,主要出口到欧洲。2020 年,坦桑尼亚开通了直通欧洲的园艺产品航空专线,每周至少三班。下图示意坦桑尼亚地理位置。



- (1) 推测坦桑尼亚园艺业增长较快的主要原因。(8 分)
- (2) 分析坦桑尼亚园艺产品主要出口到欧洲的原因。(6 分)
- (3) 简述坦桑尼亚大力发展园艺业的积极影响。(6 分)
- (4) 指出坦桑尼亚园艺业快速发展可能遇到的主要问题。(4 分)

37. 阅读图文材料,完成下列要求。(22分)

冻土是指温度在 0°C 以下,并含有冰的各种岩石和土壤。高纬度多年冻土通常是气候、积雪、地形、土壤性质等多种因素的产物,多年冻土对气候变化非常敏感。研究发现,多年冻土区山间洼地冻土厚度较高地大。下图示意我国某区域50年间年平均气温等值线变化(单位: $^{\circ}\text{C}$)。



- (1)指出图示地区50年间多年冻土分布区域的变化趋势及成因。(6分)
- (2)列举图示地区多年冻土区的气候类型及植被类型。(6分)
- (3)分析多年冻土区山间洼地冻土厚度较大的主要原因。(6分)
- (4)说明图示地区多年冻土退化对森林资源的影响。(4分)

38. 阅读材料,完成下列要求。(14分)

2021年1月18日,中国国家统计局发布数据,2020年,中国国内生产总值(GDP),首次突破100万亿元大关,比上年增长2.3%。在极不平凡的2020年,中国向世界交出一张亮眼“成绩单”。中国经济画出“V”型增长的精彩弧线,为低迷的全球经济增添一股强劲动力,引发外媒关注和好评。

美国《纽约时报》网站报道称:“遏制疫情蔓延对中国过去一年的经济成功至关重要。”当疫情在其他国家肆虐时,中国政府自上而下的积极防疫措施阻断了病毒在全国的迅速传播。此外,出口和基础设施投资是过去一年经济增长的主要推动力。彭博社报道称,“中国经济‘V’型复苏是成功控制新冠肺炎疫情、财政和货币政策带动基础设施投资的结果”。医疗设备和居家办公设备的海外需求进一步促进了增长,2020年中国出口同比增长3.6%。俄罗斯表示,中国政府在经济的迅速复苏上发挥了关键作用。中国大幅减税降费,向民营企业提供长期低息贷款。德国《日报》网站认为,中国之所以能成为唯一避免经济萎缩的主要经济体,是因为中国政府果断应对疫情,出台大量刺激措施,同时,世界对中国产品需求强劲。

结合材料,运用经济生活知识,请你解读中国经济保持强劲韧性、受外媒点赞的原因,以此来体验中国制度优势。

39. 阅读材料,完成下列要求。(12分)

中国国家主席习近平应邀出席了世界经济论坛达沃斯议程对话会,发表了《让多边主义的火炬照亮人类前行之路》特别致辞。习近平指出,世界上的问题错综复杂,解决问题的出路是维护和践行多边主义,推动构建人类命运共同体。多边主义的要义是国际上的事由大家共同商量着办,世界前途命运由各国共同掌握。在国际上搞“小圈子”、“新冷战”,排斥、威胁、恐吓他人,动不动就搞脱钩、断供、制裁,人为造成相互隔离甚至隔绝,只能把世界推向分裂甚至对抗。一个分裂的世界无法应对人类面临的共同挑战,对抗将把人类引入死胡同。在这个问题上,人类付出过惨痛代价。实践一再证明,任何以邻为壑的做法,任何单打独斗的思路,任何孤芳自赏的傲慢,最终都必然归于失败!让我们携起手来,让多边主义火炬照亮人类前行之路,向着构建人类命运共同体不断迈进!

结合材料并运用政治生活知识,说明中国积极倡导多边主义的原因。

40. 阅读材料,完成下列要求。(26分)

文化是一个国家、一个民族的灵魂,其凝聚力源于对传统的保护,其生命力在于世代传承与不断发展。每一个时代都需要文化建设的精品力作。

中共中央办公厅、国务院办公厅印发《长城、大运河、长征国家文化公园建设方案》。随着《方案》的实施,流淌在中国人血液中、凝结在共同记忆里的中华文化,将以国家文化公园为载体展现出永恒的魅力。人们将在游览中听到文化之声、看见文化之美、领悟文化之韵,在追忆往昔时提高文化认同感,在心意相通里让文脉永续流淌。

《方案》强调,以长城、大运河、长征沿线一系列主题明确、内涵清晰、影响突出的文物和文化资源为主干,生动呈现中华文化的独特创造、价值理念和鲜明特色,促进科学保护、世代传承、合理利用,积极拓展思路、创新方法、完善机制,到2023年年底基本完成建设任务,使长城、大运河、长征沿线文物和文化资源保护传承利用协调推进局面初步形成,权责明确、运营高效、监督规范的管理模式初具雏形,形成一批可复制推广的成果经验。

- (1)有人说:“国家文化公园建设只对我国保护和传承中华优秀传统文化具有重要意义。”运用文化生活知识对此观点加以评析。(10分)
- (2)《长城、大运河、长征国家文化公园建设方案》的实施可以为我国全面推进国家文化公园建设创造良好条件。结合材料,运用矛盾的普遍性和特殊性的辩证关系的知识对此加以说明。(12分)
- (3)结合材料,就合理推进国家文化公园建设提出两条建议。(4分)

41. 阅读材料,完成下列要求。(25分)

材料一

实学教育一派在明清两朝,即使出现官方扶持的情况,也不能占据主要位置。占统治地位的仍是理学与心学。不过,实学由于其主流反对理学、心学的空疏虚浮,倡导功利主义思想,有利于早期资本主义萌芽的产生和民主进步思想的形成,因而无疑体现了儒学的一个方向,客观上也起到了思想启蒙的作用。由于历史时代的局限,实学教育家的思想不过是有感于理学、心学于经济于政事无补、光培养虚妄空疏的人才的情况,而期冀以恢复先儒传统,重新振作儒学经世致用一端罢了。

——摘编自林李楠《西学东渐与明末清初实学教育思潮的变革》

材料二

在这个文化转型的漫长过程中,15、16世纪构成了一个重要的历史分水岭,在此期间所发生的一系列文化变革活动象征着一个新生命的萌动。但是旧的文化尚未死去,新的文化也未壮大,双方仍然相互撕咬着纠缠在一起。到了17世纪,宽容精神、国家主义和科学理性的勃兴已经基本上决定了这场旷日持久战斗的胜负,但是西方近代文化的最终凯歌曲一直要到18世纪才被启蒙运动奏响。

——摘编自赵林《西方文化概论》

- (1)根据材料一并结合所学知识,概述明清实学思想的特点及产生的影响。(10分)
- (2)根据材料一、二并结合所学知识,简要分析15~17世纪中国实学思想和西方思想的不同之处及原因。(15分)

42. 阅读材料,完成下列要求。(12分)

材料

逆全球化,即与全球化背道而驰,重新赋予地方和国家层面的思潮,是经济全球化过程中的市场再分割现象。具体表现为原先奉行自由贸易的国家由于国际竞争力下降导致利益受损,而退回到市场有条件开放甚至封闭的贸易保护主义倾向,对商品、资本和劳动力等要素的国际流动设置各种制度性障碍。据美国经济学家哈罗德所述,第一次逆全球化时期出现于20世纪10~50年代,而以2016年英国脱欧公投和11月美国总统大选为标志,一些资本主义国家实施了一系列逆全球化措施,世界开始进入第二次逆全球化时期。

——摘编自舒展、郑丛璟《西方国家“逆全球化”实质与合作共赢的新型全球化方案》

根据材料并结合世界史,选取其中一个角度自拟论题,并就论题展开阐述。(要求:论题明确,论证充分,史实准确,表述清晰)

(二)选考题:共 25 分。请考生从 2 道地理题、3 道历史题中每科任选一题作答。如果多做,则每科按所做的第一题计分。

43. [地理——选修 3:旅游地理](10 分)

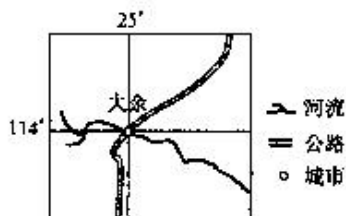
首例跨国合作、成功申遗的项目“长安—天山廊道路网”(如下图所示)极大地促进了沿线地区的经济贸易、文化交流,尤其是旅游业的发展。



简述“长安—天山廊道路网”成功申遗对当地旅游业发展的有利影响。

44. [地理——选修 6:环境保护](10 分)

江西省赣州市大余县钨矿储量大,有“世界钨都”之称,其钨矿开采历史已逾百年。2011 年 11 月,大余县被国务院确定为第三批资源枯竭城市。下图示意大余县地理位置。



指出当地钨矿开采可能产生的环境问题,并提出相应的解决措施。

45. [历史——选修 1:历史上重大改革回眸](15 分)

材料

公元 760 年,为解决财政危机,唐肃宗任命刘晏担任盐铁使,进行盐政改革。刘晏变民制官收、官运、官销为民制官收、商运、商销,由当局独有盐利到官商分利转化。“国家榷盐,巢于商人;商人纳榷,巢于百姓,则是天下百姓无贫富贵贱,皆输钱于官矣,不必与国家交手付钱,然后输钱于官也。”同时,开设“常平盐”;政府在全国各重要城市设立常平仓,管理食盐,以调节市场,平抑盐价。新盐法保证了政府的盐税收入,也使盐利更加稳定。但是改革却增加了管理盐务的官府机构,食盐的生产成本也增加了,在一定程度上影响了正常的市场交易活动,违反了经济规律。

——摘编自李梁《唐朝盐政改革下的河东解盐》

(1)根据材料并结合所学知识,概括刘晏盐政改革的主要内容及目的。(9 分)

(2)根据材料并结合所学知识,简析刘晏盐政改革的影响。(6 分)

【高三文科综合 第11页(共 12 页)】

46. [历史——选修3:20世纪的战争与和平](15分)

材料

1929年1月6日,胡佛成为美国新总统。他曾严厉谴责英国的海上封锁,日内瓦会议后又主张扩建海军。但他在就职演说中却宣称将制订新的外交政策,致力于改善英美关系。1929年6月,麦克唐纳组建英国第二届工党政府。他在大选中曾表示决心改善英美关系并促裁军。1930年伦敦海军会议是两次大战之间英美严肃认真地对待讨论海军军备问题的最后一次会议。伦敦海军协议基本上是按英美事先达成的框架签订的,即装备有6.1英寸以上的口径炮的巡洋舰,美国可拥有18艘,英国可拥有15艘;包含有6.1英寸及更小口径炮的巡洋舰,美国总吨位是14.3万吨,英国是19.2万吨。在如驱逐舰和潜艇等其他类型的舰只上,英美完全平等。同时,将华盛顿会议上确定的停战期再延长5年。这一海军协议是两个爱好和平的人民努力的结果,也是两个长期争夺海上霸权相互妥协的结果。

——摘编自徐煜《论20世纪20年代的英美海上争霸》

(1)根据材料并结合所学知识,指出1930年伦敦海军会议召开的原因。(8分)

(2)根据材料并结合所学知识,说明1930年伦敦海军协议达成的影响。(7分)

47. [历史——选修4:中外历史人物评说](15分)

材料

1906年,宋教仁针对日本蓄意挑起“间岛”领土争端的行径,运用历史学、地理学和国际法知识论证了“间岛”历来都是中国领土,并托人将书稿交给清政府驻日公使,促使清政府在交涉“间岛”问题上取得了完胜。清政府赦免宋教仁反清大罪并赏四品京堂,襄理外交,请宋教仁回国任职,宋教仁谢绝。1912年4月,宋教仁出任北京政府总长。6月15日,袁世凯竟背弃《临时约法》,内阁总理唐绍仪愤然辞职。总统独裁,内阁不稳,宋教仁深感此时的政府不足有为,遂起辞职之意。宋教仁的政治主张与袁世凯针锋相对,没有调和余地,尽管总统、阁员再三挽留,宋教仁毅然辞去农林总长。1912年8月,建立不到半年的北京政府再次瘫痪。9月20日,受袁世凯的委托,教育总长范源濂、工商总长刘崇霖拜访时任国民党代理署长的宋教仁,力劝宋教仁出任总理。宋教仁以与总统政见不一为由坚持不就。袁世凯又请此时先后到京的孙中山和黄兴出面劝说,宋教仁依然不为所动。

——摘编自钟发喜《宋教仁的三次辞官》

(1)根据材料并结合所学知识,概括宋教仁三次辞官的不同原因。(9分)

(2)根据材料并结合所学知识,说明宋教仁三次辞官体现的精神品质。(6分)

高三文科综合参考答案、提示及评分细则

1. A 根据材料可知,该品牌手机成功进军国际市场,主要是因为其坚持走精品路线,技术创新,产品质量优良;现代各款手机功能都很齐全;款式新颖、价格低廉对其在国际竞争中保持优势的影响相对较小。
2. B 海外手机市场存在诸多不确定性因素,该品牌手机采取线上“邀请购机”模式可以根据市场需求,合理分配产能和数量,规避市场风险。来源微信公众号:高三答案
3. B 加大技术投入,加强产品研发和科技创新,过硬的质量和完善的服 务是该品牌手机提高手机产品品质、扩大全球销量的根本保证。
4. C 牛油果的生长习性是喜热喜湿,主要分布在热带和亚热带地区,年降水量在 1 000 mm 以上,两个条件共同满足的只能是我国台湾南部地区。
5. C 牛油果营养丰富,市场需求量大,可以食用,用于医学和化妆品产业可以延长产业链,提高产品附加值,实现更高的经济效益,提供更多就业机会。
6. A 牛油果营养丰富,功效多,市场价格较高,我国成为其新兴的消费市场,说明我国经济发展迅速,居民购买能力强。
7. D 由材料可知,有效降水并不仅仅取决于降水量,还取决于植被的利用,据图可知,有效降水并不是夏季都低于秋季。同一地区在降水量相同的情况下,土壤的入渗速率越慢,土壤的有效贮水量越多,有效降水越多,转化率就越高,草地大于裸地,黏土停留时间大于砂土,平地大于坡地。
8. D 夏季降水时间较长或多次降水之后,地面长期积水,地表径流增加,蒸发变大,此时根层土壤水分达到饱和,产生深层渗漏,部分水下渗到植物根层之下,补给地下水,导致降水转化率变小。
9. A 在其他条件相同的情况下,植被个体的大小对降水的吸收利用不一样,导致有效降水有差异,植被个体越大、越茂密,有效降水越多,反之则越少。
10. B 油气由生油岩生成后,由于密度较小,在构造挤压力作用下向生油岩附近背斜构造区域汇聚形成矿藏,因此适合钻井采油的地点是②。
11. D a、b 区域为地壳相对上升断块,易受侵蚀,导致 N_2 地层缺失。谷地地势较低,风力较两侧小,受风力侵蚀较小;油气开发不会导致岩层缺失。
12. C 由图可知,2015~2020 年末,我国外汇储备总体呈增加趋势,这增强了对外支付能力,②符合题意;由图中标注可以看出,人民币升值,汇率上升,得益于我国外汇储备增加,增强了世界对人民币的信心,③符合题意,④不选。我国外汇储备增加在短期内不会给我国产生通货膨胀压力,①不选。
13. B 中央企业在脱贫攻坚战中发挥巨大作用,这既体现了国有经济在发挥社会主义制度优越性中的关键作用,也体现了中央企业积极承担社会责任,故①④符合题意,③与题意不合。国有经济在关键行业和重要领域处于支配地位,故②排除。
14. D 落实创新发展理念,有利于推动农业科技发展,推动农产品品种培优品质提升,增强农产品竞争力,③符合题意;实施积极财政政策,可以加大财政支农力度,推动农村公共基础设施建设,促进乡村宜居,④符合题意。乡村产业,未必属于公有制范畴,①不选;调动农民种粮积极性,未必促进农业高质量发展,②不选。
15. A 2015 至 2019 年中国对“一带一路”沿线国家对外承包工程合同营业额及占比逐年上升,且占比幅度较大,故①②符合题意。③是我国对吸引外资实行的政策,故不选;我国对外开放坚持独立自主,故④不选。
16. A 党和政府始终坚持把人民群众生命安全和身体健康放在第一位,体现了①④。材料不涉及公民政治权利问题,②不选;个人利益与国家利益是辩证统一的,并不是说两者是完全一致的,个人利益与国家利益也会出现不一致的情形,个人利益与国家利益根本上是一致的,③不选。
17. B 听证会是落实民主决策的举措,能增强决策的透明度和公众的参与度,通过听证会解决电动车使用过程中的相关问题体现了依法决策,做到了程序正当、过程公开,①③入选;听证会属于政府决策的环节而不是接受监督的环节,②不选;听取公众意见并不意味着扩大了公民的基本政治权利,④不选。

【高三文科综合·参考答案 第 1 页(共 4 页)】

18. C 用法治力量守护好长江母亲河的要求强调的是依靠法律进行长江的治理与保护,用法律破解制约长江保护的热点、难点、痛点问题,严格执法监督问责,切实增强法律的刚性和权威性都是符合这个要求,②④入选;行使最高立法权的是全国人民代表大会,①不选;绿色发展理念的宣传教育不属于法治范畴,③排除。
19. C 实施数字图书馆工程,在互联网上发布超 72 万册件、馆域网上发布超过百万册件的电子书,通过国家数字图书馆平台和全国文化信息资源共享平台将数字资源传输到全国各级基层图书馆,引领全民阅读,显示出②④符合题意。生产力与生产关系的矛盾运动,决定文化的发展方向,①不选;材料中没有涉及文化内容创新,③不选。
20. A 湖南非遗新春博览会为湖南非遗与民众之间搭建交流平台,突出非遗与观众的互动、参与性,助力非遗扶贫工坊,能提高非遗保护传承意识,有助于营造社会共同参与,增强民众文化自信,同时也有助于推动优秀传统文化与现代生活相融相通,①②入选;湖湘文化既有传统,也包括现代文化,③表述不科学,不选;材料未涉及文化传承体制问题,④不选。
21. B “做好预案准备”体现了意识活动具有目的性和自觉选择性,也体现了意识能够对未来作出预测,即具有主动创造性,故①③符合题意。意识只有通过实践才能对改造客观世界起指导作用,故②说法错误;“做好预案准备”不涉及客观规律的制约,故④与题意不合。
22. B 两只老钟和一只小钟因角度不同,对摆动次数产生了不同的观点,表明了①;小钟一秒一下,不觉间就已经摆了 525 600 下,开始为下一个 5 256 000 迈进,表明了③;尊重客观规律是取得成功的前提,②不选;④夸大了意识的作用,不选。
23. A 材料中“为学生义务补课”等,体现人生的真正价值在于对社会的责任和贡献,要把人民群众的利益作为最高的价值标准,①②符合题意,③不符合题意;积极投身为人民服务的实践,是实现人生价值的必由之路,④不选。
21. C 考查百家争鸣。根据材料“一是游说之风盛行,二是论辩之士雄起,三是讲演之学开辟”可知材料考查的是百家争鸣的兴起和表现,故 C 项正确。上阶层兴起是百家争鸣兴起的原因之一,并非根源,故排除 A 项;分封制瓦解的表现是争霸战争频仍,故排除 B 项;私学的产生是推动百家争鸣出现的原因而非结果,故排除 D 项。
25. B 考查东汉到魏晋时期的选官制度。结合表格中的数量可知,东汉末期到魏晋最为重要的官职、爵位和皇后都不是固定地出自大族集团,大族成员担任高官要职的持续性或稳定性表现得很差,其政治命运随时代和局势的变化而推移,故选 B 项。官员流动机制的割裂从表格信息得不出,故排除 A 项;政权的交替与材料无关,故排除 C 项;材料涉及的是中枢权力的变化,与君主专制相关,排除 D 项。
26. A 考查唐朝政治。政事堂改为“中书门下”,且有专印,体现唐初中枢机构的运行方式发生了调整,故 A 项正确。隋朝开创三省六部制度之时,中书省就拥有草拟、决策的权力,B 项错误;政事堂改名且有独立的印信,只能说明政事堂的地位大为提升,其职能没有发生变革,C 项错误;材料并未涉及君权和相权的矛盾问题,D 项错误。
27. D 考查清朝的经济。根据材料“开展畜牧等他种经营”“山泽园圃之利,鸡豚狗彘之畜”“不独以农事为先务,而兼修园圃、虞衡、菽牧之政”可知康雍乾时期主张开展多种农业经营,比如种植经济作物,发展园艺业,畜牧业等,这些措施有利于商品经济的发展,故选 D 项。其他选项均不符合材料的主旨,故排除。
28. C 考查近代中国思想解放潮流。根据材料中“向国民广泛地介绍”“竭力鼓吹民族主义、自由平等、博爱、民主民权等资产阶级的思想与精神”可知,这些做法有利于解放民众思想,故 C 项正确。仅凭民主民权,不能得出主张建立君主立宪政体,A 项错误;梁启超宣传西学,但没有否定传统文化,B 项错误;当时国人缺乏革命热情,D 项错误。
29. A 考查近代经济。对比图表中的信息可知,此时传统的面粉产业依旧占较大比例,故选 A 项。图中未体现国产面粉的销售情况,排除 B 项;材料中的“机器生产”的面粉,不一定全部都是“洋”面粉,排除 C 项;根据“土磨坊”可知与民族工业的表述不符,排除 D 项。
30. B 考查近代中国政治。从材料信息看,国民党强调加强在农村培养其势力,力求统一国民思想,这一做法实质上是维护国民党的一党专制,故 B 项正确。这一做法没有导致国共分裂,排除 A 项;这一做法没有使国民党获得新生,排除 C 项;国民党的目的并不是为了调动一切力量夺取抗战胜利,排除 D 项。
31. D 考查邓小平思想主张。题干中的观点科学地阐述了对马克思列宁主义的继承并结合实际国情进行创新,故 D 项正确。A、B、C 三项均发生于“文革”结束后,晚于题干中的时间“1961 年”,故排除。
32. C 考查对雅典民主政治的评价。雅典的民主决策是建立在公共利益的基础上,加速了富人和穷人的利益分化,穷人



- 和富人的利益冲突斡旋机制缺少,加剧了公民阶层分化,所以C项符合题意。材料没有涉及所有公民,也没有体现追求民主形式上的平等,故排除A、B两项;材料强调公民决策的差异,不是否定,故排除D项。
33. A 考查欧洲启蒙运动。根据题干“每个人都应该受到同等的待遇”“任何结合者都没有任何个人的权力”等信息,可判断这是欧洲启蒙运动时期卢梭的社会契约主张,这一主张对欧洲传统的封建君主专制统治起到了一定冲击作用,故A项符合题意。材料并未涉及卢梭主张公民应有信仰的自主权,故排除B项;依据所学,材料并未对现存政治秩序表态,排除C项;欧洲近代科技革命是在文艺复兴运动的推动下兴起的,而近代欧洲自然科学的发展又推动了启蒙运动的兴起,故排除D项。
34. B 考查进化论与殖民扩张。据“殖民地是列强的繁荣和生存所必须的”和“各土著民族弱小、低劣,需要优越强大的欧洲人的保护和指导”等,可知这反映出人们把进化论作为优等民族征服劣等民族的借口和理由,成为维护不公平现象的理论依据,故选B项。其余选项材料无法体现,故排除。
35. D 考查两极格局下的民族解放运动。根据题干,两极格局下的美苏对于二战中从英法等国手中取得的殖民地并没有进行瓜分,这种情况有助于殖民地的革命,加上殖民地自身利用美苏冷战挑拨离间,利用两大强国赢得了独立,获得了经济援助,故选D项。A项不符合史实,且不符合材料主旨,故排除;材料并不能说明美苏没有像英法那样瓜分殖民地就是为了争夺中间地带,故排除B项;C项不符合材料主旨,故排除。
36. (1)纬度低,热量充足,自然条件优越;土地面积广,劳动力丰富;园艺产品市场需求量大;园艺业与传统农业相比,经济效益更高,人们的种植意愿高;政府政策的支持,让人们掌握了农业技能等。(每条2分,答对4条得8分,共8分)
(2)欧洲经济发达,人口众多,对园艺产品需求量大;坦桑尼亚园艺产品产量大,种类多,质优价廉;航空运输专线促进欧洲与坦桑尼亚的园艺产品贸易发展等。(每条2分,共6分)
(3)增加就业机会,提高经济收入;带动相关产业发展;促进产业转型升级;推动城市化进程;改善基础设施等。(每条2分,答对3条得6分,共6分)
(4)产品低端,利润较低;缺少知名的园艺产品品牌;园艺业内出现恶性竞争,导致产品竞争力下降等。(每条2分,答对2条得4分,共4分)
37. (1)变化趋势:整体向北、向西萎缩。(2分)成因:全球气候变暖;人类活动加剧等。(每条2分,共4分)
(2)气候类型:温带季风气候、温带大陆性气候。(2分)植被类型:针叶林、针阔叶混交林、草原、荒漠。(1分)
(3)地表及地下含水量丰富;土层深厚疏松;山间低洼地冬季冷气流难以扩散,温度较低等。(每条2分,共6分)
(4)喜温凉树种的分布上限抬升;针叶林向针阔叶混交林更替等。(每条2分,共4分)
38. ①社会主义市场经济能够坚持全国一盘棋,发挥国家集中人力、物力、财力办大事的优势。我国政府自上而下的积极防疫措施,成功阻断了新冠肺炎疫情的传播,为我国经济发展创造了条件。(3分)②实体经济是现代化经济体系的基础。我国重视发展实体经济,制造业实力雄厚,具备满足在全球医疗设备和居家办公设备的海外需求的生产能力。(3分)③我国全方位、宽领域、多层次的对外开放格局和开放型经济体系逐步形成,开放型经济新体制逐步健全,拓展对外贸易,创新投资方式,极大地促进了我国经济的发展,也为开放型世界经济发展提供了重要动力。(3分)④市场经济健康运行离不开国家的宏观调控,科学的宏观调控是发挥社会主义市场经济优势的内在要求。面对新冠肺炎疫情,我国通过采取多种手段,出台大量刺激措施,有效地促进了中国经济的强劲复苏。(3分)⑤我国坚持公有制为主体、多种所有制共同发展的基本经济制度,把社会主义制度和市场经济结合起来,不断解放和发展生产力的显著优势。大幅减税降费,向民营企业提供长期低息贷款,促进了非公有制经济的发展,为中国经济发展提供了有力支撑。(2分)(其他答案,符合题意,可酌情给分)
39. 积极倡导多边主义是中国奉行独立自主的和平外交政策、推动建设新型国际关系、构建人类命运共同体的必然选择;(3分)积极倡导多边主义符合联合国的宗旨和原则,符合时代发展潮流,符合多极化发展趋势;(3分)积极倡导多边主义是反对霸权主义和强权政治的需要,有利于推动国际关系民主化和建立国际新秩序;(3分)积极倡导多边主义有利于维护主权国家平等权,集中各国智慧解决人类面临的共同问题,推动完善全球治理,建设共同繁荣、持久和平的和谐世界。(3分)(其他答案,符合题意,可酌情给分)
40. (1)大运河和长城作为文化遗产,是中华民族历史文化成就的重要标志;长征是中国共产党人的壮举,形成了伟大的长征精神。(2分)长城、大运河、长征国家文化公园建设,既有利于我国保护和传承中华优秀传统文化,也有利于我国推



动中华优秀传统文化创造性转化、创新性发展,有利于我国传承革命文化;(3分)还有利于我国弘扬中华民族精神,增强中华文化影响力,提升我国文化软实力,建设社会主义文化强国;(2分)有利于满足我国人民群众的文化需求,坚定我们的文化自信,培育和践行社会主义核心价值观,为我国培养担当民族复兴大任的时代新人。(3分)(其他答案,符合题意,可酌情给分)

(2)矛盾的普遍性和特殊性相互联结。普遍性寓于特殊性之中,并通过特殊性表现出来;特殊性离不开普遍性,不包含普遍性的事物是没有的。(4分)《长城、大运河、长征国家文化公园建设方案》的实施,人们可以在长城、大运河、长征国家文化公园建设中探索出文化保护传承利用、国家文化公园建设管理等方面的新模式,形成一批可复制推广的成果经验;(4分)我国把在长城、大运河、长征国家文化公园建设中获得的新模式、成果经验在全国各地推广,有利于推动我国各地的国家文化公园建设,促进我国全面推进国家文化公园建设。(4分)(其他答案,符合题意,可酌情给分)

(3)文化遗产,保护优先,强化传承;文化引领,彰显特色;总体设计,统筹规划。(每条2分,答出两条即可得4分)(其他答案,符合题意,可酌情给分)

41. (1)特点:官方支持;强调经世致用;契合时势需要;未突破传统儒学范畴。(4分,任答两点即可)影响:推动商品经济的发展;利于营造民主政治的氛围;起到思想启蒙作用;使儒学变得活跃。(6分,任答三点即可)

(2)不同:明清实学在封建君主专制强化背景下出现,西方思想是在社会转型背景下兴起;明清实学属于封建思想的范畴,西方思想主要包含资本主义思想文化;明清实学未引起社会变革,西方思想成为社会变革的思想武器。(9分)原因:社会性质的制约;主流思想的影响;资本主义的发展程度。(6分)

42. 示例:

论题:西方发达国家既是全球化的主导者又是逆全球化的执行人。(4分)

阐述:经济全球化在1.0时代既给英、法、美等处于经济全球化核心地位的国家带来巨大的利益,也使得德、日等新兴经济实体迅速崛起,资本主义国家竞争力的改变,引发了重新划分世界市场的冲突。英、美等原先经济全球化的倡导者和推动者,走向了以邻为壑的贸易战和货币战;1929~1933年的经济大危机中,美国罗斯福政府实行美元贬值扩大出口,其他各国也竞相采取贸易保护主义政策,最终引发德国、日本等国家强制瓜分世界市场的战争行为,给世界经济和各国人民带来了深重的灾难。(8分)

(本题为开放性试题,所拟论题只要符合题意,阐述有理均可给分)

43. 提高知名度;吸引国内外游客;增加旅游收入;促进交通等基础设施建设,提高旅游接待能力;促进旅游相关产业发展,增加就业;实现旅游资源的永续利用;促进国际旅游合作和沿线各地区旅游资源协调规划;打造旅游独特产品,打响“丝绸之路”的文化品牌等。(每条2分,答对5条得10分,共10分)

44. 环境问题:重金属污染严重,进而造成水污染、土壤污染;危害生物生存,生物多样性锐减;植被遭到砍伐,加剧水土流失,淤积河湖;山体破坏,易诱发滑坡、泥石流等地质灾害等。(每条2分,答对2条得4分,共4分)解决措施:加大技术投入,变初级采掘为深加工,延长产业链,增加附加值;调整产业结构,发展新兴产业;植树造林,恢复生态;开展排污企业整治工作,治理环境污染等。(每条2分,答对3条得6分,共6分)

45. (1)内容:调整抑商政策,变民制官收、官运、官销为民制官收、商运、商销;在全国各重要城市设立常平仓,管理食盐。(5分)目的:调动商人贩盐的积极性;调节市场,平抑盐价;解决财政危机,以便增加政府财政收入。(4分,任答两点即可)

(2)影响:一定程度上保证了政府的盐税收入;有利于增强中央政府的实力;为平息安史之乱奠定物质基础;增加了食盐生产的成本,一定程度上干扰了市场交易活动。(6分,任答三点即可)

46. (1)原因:胡佛和麦克唐纳政府致力于改善美英关系;两国人民的呼吁;资本主义经济危机爆发的影响;美英力量对比的变化。(8分)

(2)影响:英国失去海上绝对霸主地位;美英共享海上优势利益的局面形成;推动美英关系走向友好。(7分)

47. (1)原因:第一次:中日出现“间岛”领土争端,宋教仁坚持反清立场;第二次:袁世凯实行独裁统治,背弃《临时约法》;第三次:袁世凯内阁政府陷入瘫痪,宋教仁与袁世凯政见不一。(9分)

(2)精神品质:坚持政治理想、不恋权位;追求民主、反对专制;反封建和爱国精神;不畏权贵、敢于斗争。(6分,任答三点即可)

关于我们

自主选拔在线是致力于提供新高考生涯规划、强基计划、综合评价、三位一体、学科竞赛等政策资讯的升学服务平台。总部坐落于北京，旗下拥有网站（[网址: www.zizzs.com](http://www.zizzs.com)）和微信公众平台等媒体矩阵，用户群体涵盖全国90%以上的重点中学师生及家长，在全国新高考、自主选拔领域首屈一指。

如需第一时间获取相关资讯及备考指南，请关注**自主选拔在线**官方微信号：**zizzsw**。

