

衡阳市八中 2024 届十月月考

地理试题

注意事项：本试卷满分为 100 分，时量为 75 分钟

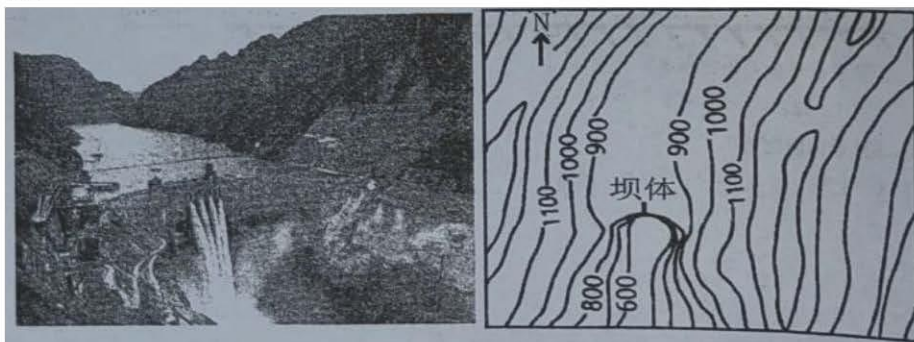
一、本卷共 15 小题，每小题 3 分，共 48 分。在每小题给出的四个选项中，只有一项是符合题目要求。

苋菜，茎叶可作为蔬菜食用，叶色丰富主要供观赏。根、果实等可入药，有明目、利湿、去寒热的功效。苋菜喜温暖，较耐热，生长适温 23-27℃，20℃ 以下生长缓慢，要求土壤湿润，但不耐涝。下图为我国长江中下游某区域等高线及等潜水位示意图，图示区域有一条大河流经。据此完成 1~2 题。



1. 下列说法正确的是
- A. ② 地潜水由西北流向东南  
B. 此时河流水补给潜水  
C. 日落时观景台影子和河流基本垂直  
D. ③ 地看不见观景台
2. 图中四地最适合种植苋菜的是
- A. ① 地  
B. ② 地  
C. ③ 地  
D. ④ 地

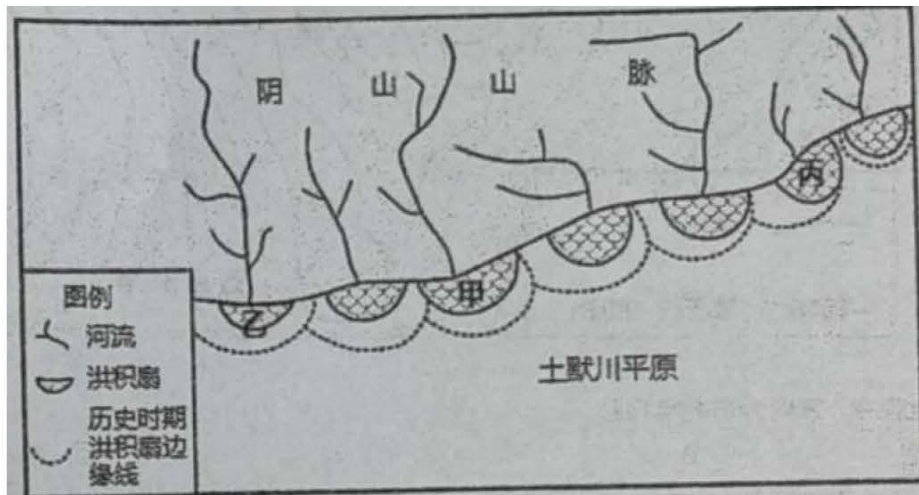
白鹤滩水电站位于云南、四川交界处的金沙江下游河段，拦河坝坝顶海拔 834m。该地山谷风显著。图为白鹤滩水电站大坝景观及坝区等高线地形图(海拔：米)。据此完成 3~4 题。



3. 该大坝坝体相对高度可能为
- A. 229m  
B. 289m  
C. 339m  
D. 389m
4. 白鹤滩水电站蓄水后，推测该地局地环流引起的风速变化及原因是
- A. 白天风速变小 陆风与山风叠加  
B. 夜晚风速变大 湖风与山风叠加

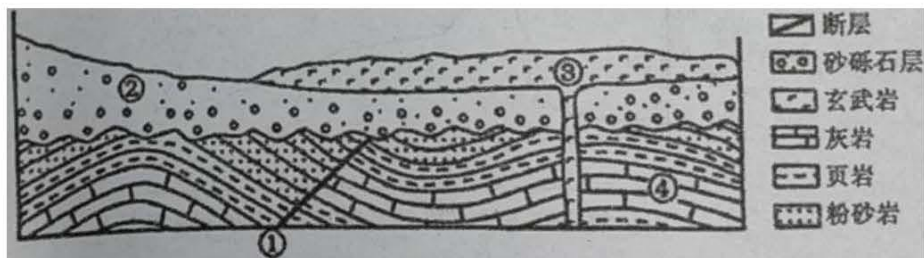
- C. 白天风速变大 湖风与谷风叠加      D. 夜晚风速变小 陆风与谷风叠加

洪积扇是河流、沟谷的洪水流出山口进入平坦地区后，因坡度骤减、水流搬运能力降低，碎屑物质堆积而形成的扇形堆积体。研究发现，阴山南麓洪积扇发育众多，下层扇体面积大于上层，如同叠瓦，被称为“至叠状洪积扇”。下图为阴山南麓洪积扇分布示意图。据此完成5~6题。



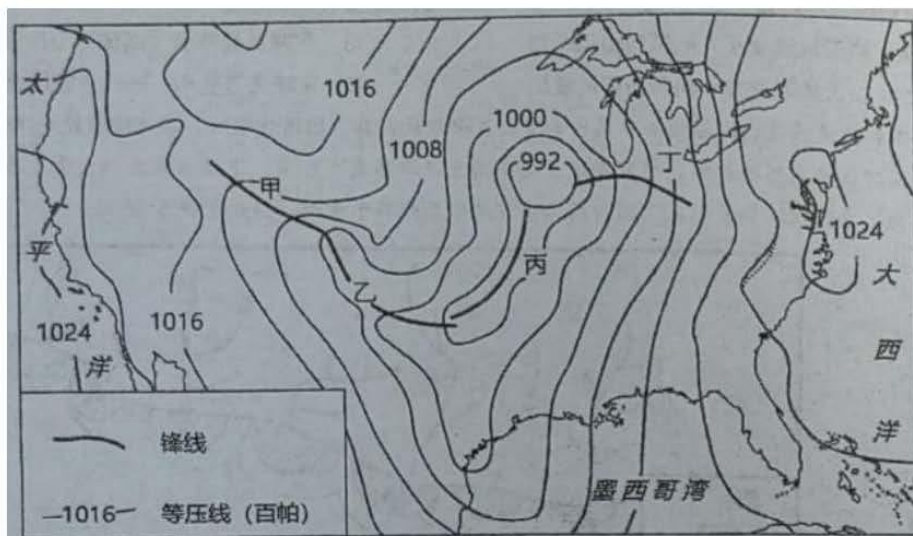
5. 甲地堆积物下层比上层  
 A. 形成早，颗粒大      B. 形成晚，颗粒大  
 C. 形成早，颗粒小      D. 形成晚，颗粒小
6. 推测乙、丙洪积扇面积差异的主要成因是  
 A. 乙河流域降水更丰沛      B. 乙河流域土质更疏松  
 C. 丙河流域地势更陡峭      D. 丙河流域植被更茂密

下图示意某地质剖面，其中①指断层。据此完成7~8题。



7. 图中①②③④形成的从先到后顺序正确的是  
 A. ①②④③      B. ②①③④      C. ③④②①      D. ④①②③
8. 砂砾石层的下界为相对平坦而广阔的面。该面形成时期，所在区域可能  
 A. 地壳运动稳定，遭受侵蚀      B. 地壳持续下降，接受沉积  
 C. 地壳持续抬升，遭受侵蚀      D. 地壳运动稳定，接受沉积

2022年3月25~31日，北美部分地区受到冷空气影响，出现降温。下图为31日地面天气形势图。据此完成9~10题。



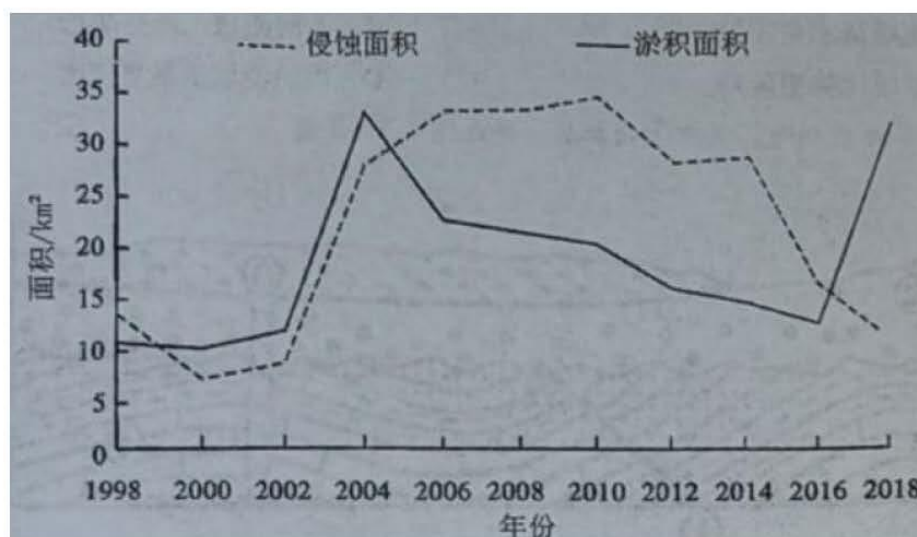
9. 下列地区中，风向为东南风的是

- A. 甲    B. 乙    C. 丙    D. 丁

10. 31 日丁地天气状况最可能是

- A. 风和日丽    B. 狂风暴雨    C. 连续性降水    D. 沙尘漫天

海进也称海侵，是指海岸线向陆地内部推进的地质现象，反之则为海退。下图为 1998-2018 年黄河口侵蚀、淤积面积变化图。据此完成 11~12 题。



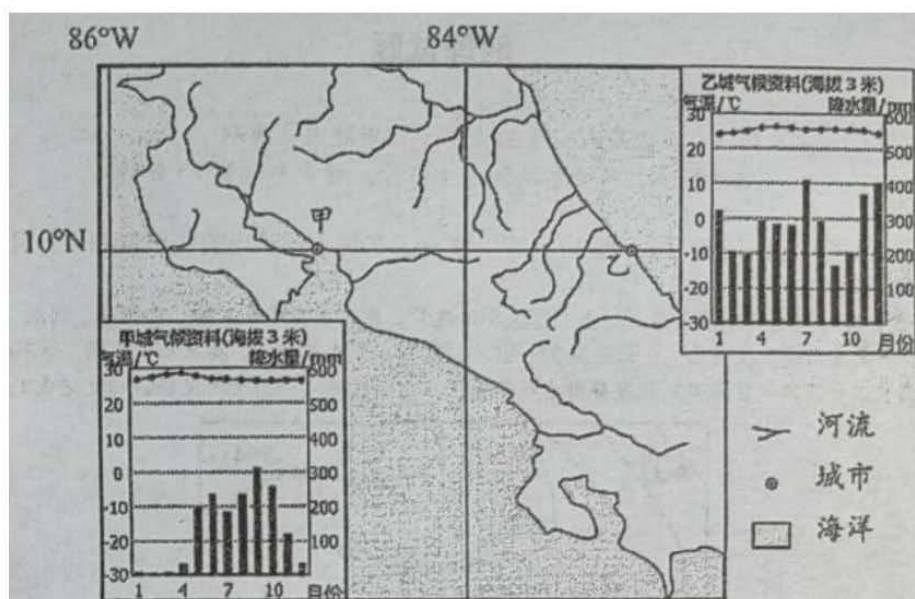
11. 1998-2018 年黄河口海进最明显的是

- A. 2000 年    B. 2004 年    C. 2010 年    D. 2016 年

12. 推测 2006-2016 年期间

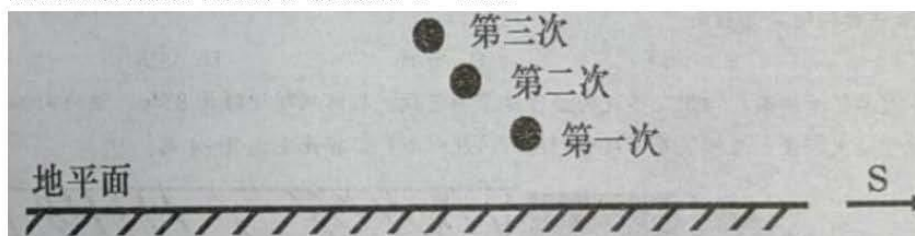
- A. 黄河流域的生态环境恶化    B. 黄河入海年径流量减少  
C. 黄河流域年均降水量增加    D. 黄河沿岸生产用水减少

下图是世界某区域以及甲、乙两地气候统计图。据此完成，13~14 题。



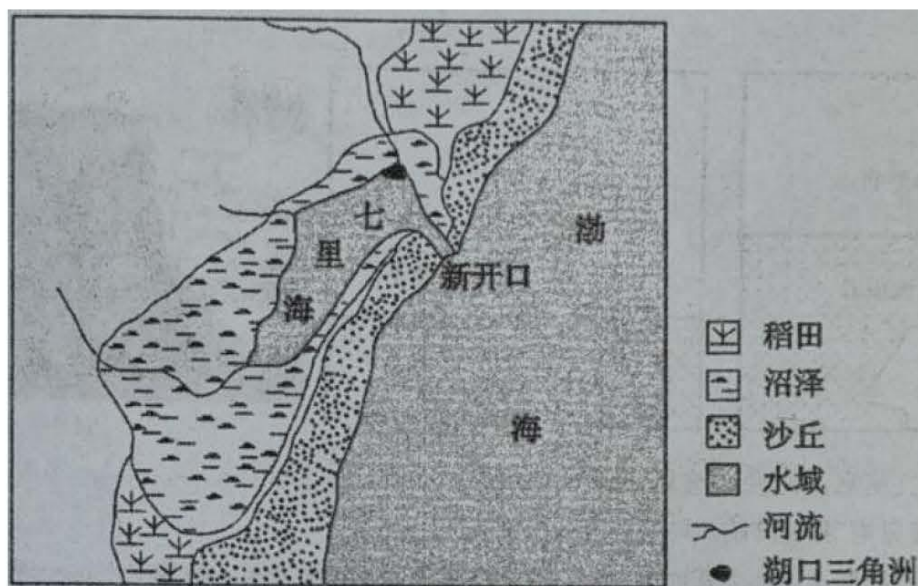
13. 导致甲地 4 月均温比乙地高的主要因素是  
A. 海拔                      B. 纬度                      C. 洋流                      D. 天气
14. 影响甲、乙两地降水量年内变化不同的主要因素是  
A. 大气环流、洋流                      B. 大气环流、地形  
C. 海陆位置、地形                      D. 海陆位置、洋流

某天文爱好者在同一地点连续 3 个月对太阳位置进行观测，记录了每月 22 日当地 7 时太阳位置并合成如下示意图。据此完成 15~16 题。



15. 观测者选择的月份可能是  
A. 11、12、1                      B. 3、4、5                      C. 5、6、7                      D. 8、9、10
16. 该地最可能位于  
A. 上海                      B. 悉尼                      C. 新加坡                      D. 巴西利亚
17. (14 分) 阅读图文资料，完成下列要求。

七里海位于河北省秦皇岛市，是我国华北地区最大的潟湖。七里海曾是一个淡水湖，后由于滦河洪水倾入，在东北部冲开一条水道注入渤海，即新开口。20 世纪 70 年代，当地对注入七里海的赵家沟等五条河流进行治理，河流泄洪能力增强，并发育了湖口三角洲。随着七里海区域开发不断增强，区域内部天然湿地面积减少，人工湿地面积增加(养殖池、稻田)。下图示意七里海及其周围土地利用状况。



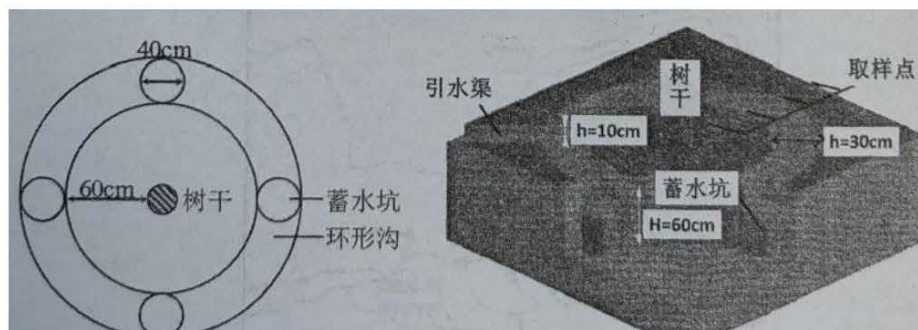
(1)指出七里海湖水含盐量的变化,并描述其变化过程。(6分)

(2)分析20世纪70年代湖口三角洲的形成原因。(4分)

(3)推测湿地面积变化对七里海自然环境的不利影响。(4分)

18. (14分)阅读图文资料,完成下列要求。

苹果喜冷凉、喜光,不耐严寒和涝灾。下图示意某坡耕地苹果种植区蓄水坑灌方式,蓄水坑灌是在树冠下绕树干挖若干个小蓄水坑(深度多为60~80厘米),灌溉时将水注入坑内,通过坑壁渗入根区土壤。蓄水坑灌使苹果产量提高了约13.7%,增产明显。该地位于45°N。



(1)当地坡耕地苹果种植采用蓄水坑灌方式,据此推测该地区的降水特点。(4分)

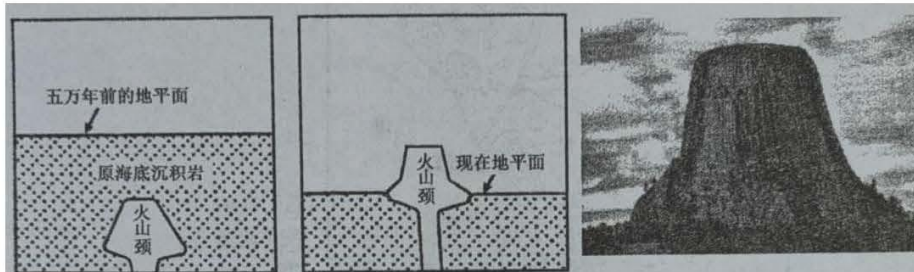
(2)与传统地面灌溉方式相比,指出坡耕地蓄水坑灌能显著提高苹果产量的原因。(6分)

(3)当地坡耕地果园推广蓄水坑灌后,苹果产量和品质普遍优于平地苹果种植区,简述其原因。(4分)

19. (14分)阅读图文材料,完成下列要求。

美国“魔鬼塔”耸立在怀俄明州的平原上,高度有264米,塔身几乎直立,塔基部坡度较缓。塔身及顶部少有植被生长,而塔基及周边地区草木繁茂。研究表明,5000万年前,怀俄明州还位于海平面下,岩浆活动形成火山颈,岩浆冷却结晶过程中收缩、断裂,产生大

量垂直裂隙，形成多边形小柱体，后经过一系列内外力共同作用，形成如今的模样。下面左图为美国“魔鬼塔”的形成示意图，右图为“魔鬼塔”实景图。



- (1)根据图文信息，说明“魔鬼塔”形成的地质作用过程。(6分)
- (2)分析“魔鬼塔”身部陡峭，塔基坡度和缓的原因。(4分)
- (3)“魔鬼塔”塔身及顶部少有植被生长，塔基及周边地区草木繁茂。推测出现这一现象的原因。(4分)

20.(10分)阅读图文材料，完成下列要求。

巴尔喀什湖位于中亚干旱区，是世界第四长湖。发源于天山的伊犁河是该湖泊的主要补给水源。雅马渡以上为上游，水资源极为丰富，干支流均有汛期，且干流汛期较长，流量季节变化小。雅马渡至卡普恰盖为中游，河道蜿蜒曲折，穿流在多沼泽与湖泊的宽河谷中。卡普恰盖以下进入峡谷，水流清澈。下图示意伊犁河流域。



- (1)分析伊犁河干流汛期长、流量季节变化小的主要原因。(6分)
- (2)分析伊犁河在卡普恰盖以下河段水流清澈的主要原因。(4分)

## 关于我们

自主选拔在线是致力于提供新高考生涯规划、强基计划、综合评价、三位一体、学科竞赛等政策资讯的升学服务平台。总部坐落于北京，旗下拥有网站（网址：[www.zizzs.com](http://www.zizzs.com)）和微信公众平台等媒体矩阵，用户群体涵盖全国 90% 以上的重点中学师生及家长，在全国新高考、自主选拔领域首屈一指。

如需第一时间获取相关资讯及备考指南，请关注**自主选拔在线**官方微信号：**zizzsw**。

