

# 高三文科综合试题

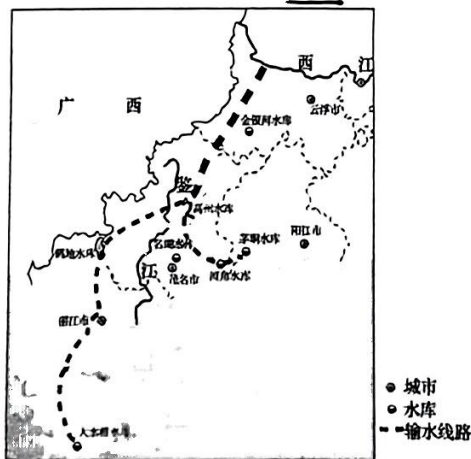
## 注意事项:

1. 本试卷分第Ⅰ卷(选择题)和第Ⅱ卷(非选择题)两部分。满分300分,考试时间150分钟。
2. 考生作答时,请将答案答在答题卡上。第Ⅰ卷每小题选出答案后,用2B铅笔把答题卡上对应题目的答案标号涂黑;第Ⅱ卷请用直径0.5毫米黑色墨水签字笔在答题卡上各题的答题区域内作答,超出答题区域书写的答案无效,在试题卷、草稿纸上作答无效。
3. 本卷命题范围:高考范围。

## 第Ⅰ卷(选择题 共140分)

一、选择题:本题共35小题,每小题4分,共140分。在每小题给出的四个选项中,只有一项是符合题目要求的。

2022年8月31日,环北部湾广东水资源配置工程(如下图)正式开工。该工程由一条干线、三条分干线组成,从珠江流域西江干流云浮段取水,沿途输水至云浮、茂名、阳江、湛江等地,全线采用封闭输水方式,输水线路总长约477千米,受水区面积超4万平方千米。工程建成后,将系统缓解粤西地区,特别是雷州半岛的水资源短缺问题。据此完成1~3题。



1. 雷州半岛地表水资源短缺的自然原因是
 

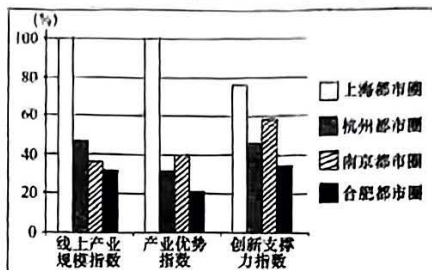
A. 年降水量较少	B. 地表水下渗量大
C. 地势起伏较大	D. 地表河流较短小
2. 环北部湾广东水资源配置工程贯通后的影响是
 

A. 提高沿线的航运能力	B. 增强区域综合承载力
C. 提升沿线水资源质量	D. 调节水资源季节分配

3. 为保障水资源配置后续工程高质量发展,粤西地区需要

- A. 优先保障农业用水,确保粮食安全
- B. 减轻高耗水工业限制,大力发展经济
- C. 严格控制用水总量,推进节水护水
- D. 全力扩大植被的面积,改善生态环境

产业集群创新是指产业集群通过分工合作和协同创新的形式,形成跨行业、跨区域的带动能力,其能够反映都市圈发展力。下图为2022年长江三角洲地区四个都市圈产业集群创新指标对比统计图(结果进行百分化处理,0表示最弱,100表示最好)。据此完成4~5题。



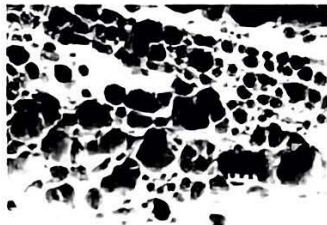
4. 四个都市圈产业集群创新情况是

- A. 上海都市圈优质企业较多
- B. 杭州都市圈产业优势显著
- C. 南京都市圈科研投入较少
- D. 合肥都市圈企业数量最少

5. 近年来,合肥都市圈积极推动产业集群创新发展的意义是

- A. 促进人口向中心城市集聚
- B. 加强都市圈产业协同发展
- C. 加速产业向中小城市转移
- D. 增强中心城市的虹吸效应

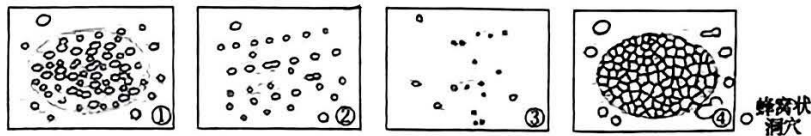
蜂窝状洞穴(如下图)因其形似蜂窝而得名,属于丹霞地貌的一种微地貌,它是由岩石孔隙(或裂隙)中的盐类结晶生长促进岩石表面颗粒分解或脱落而形成。在全球不同气候区均有发育,常见于由砂岩和花岗岩等构成的天然岩石和历史建筑(雕塑、纪念碑等)上,其因发育造成岩石失稳破坏而广泛受到关注。据此完成6~8题。



6. 蜂窝状洞穴形成的主要作用是

- A. 变质作用
- B. 岩浆活动
- C. 风力侵蚀
- D. 风化作用

7. 蜂窝状洞穴发育阶段的顺序是



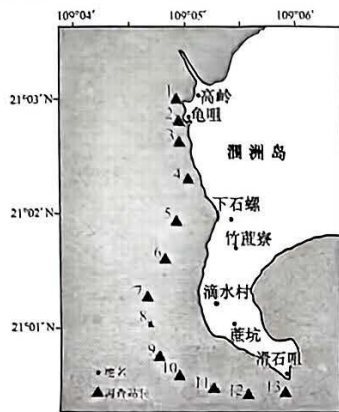
- A. ①②③④
- B. ①④②③
- C. ③②①④
- D. ④③②①

8. 蜂窝状洞穴最终发育阶段可能

- A. 洞穴消失
- B. 洞穴变深
- C. 形状接近圆形
- D. 洞穴面积变大



涠洲岛位于北部湾海域中部,是我国最大、最年轻的火山岛屿,具有丰富的珊瑚岸礁景观,是世界热带石珊瑚分布的最北界。岛屿西南部海域受人类活动、侵蚀悬沙、风暴潮等影响较大,活造礁石珊瑚覆盖率较低。某生态监测组在涠洲岛珊瑚礁调查监测,发现近十几年来,活造礁石珊瑚覆盖率略有增长。下图为该生态监测组在涠洲岛活造礁石珊瑚调查监测站点分布示意图,下表为该生态监测组1984~2019年以来获取的活造礁石珊瑚覆盖率分布状况统计表。据此完成9~11题。



监测站点	1	2	3	4	5	6	7
覆盖率(%)	20.91	21.00	31.20	16.40	10.80	5.20	16.60
监测站点	8	9	10	11	12	13	
覆盖率(%)	24.60	13.60	8.00	20.00	9.39	18.88	

9. 涠洲岛西南部海域活造礁石珊瑚生长区距海岸较远,主要是因为近海岸
- A. 深度大,海水盐度低  
B. 缺礁石,依附生境少  
C. 水温高,海水水质差  
D. 潮差大,珊瑚易出露
10. 涠洲岛西南部海域活造礁石珊瑚覆盖率较低的主要影响因素是
- A. 海啸灾害  
B. 气候变暖  
C. 西南季风  
D. 入海径流
11. 活造礁石珊瑚群落的恢复需要大量幼体的附着补充,涠洲岛活造礁石珊瑚覆盖率略有增长的补充来源于
- ①人工培育的珊瑚幼体  
②本岛的珊瑚幼体  
③南海诸岛的珊瑚幼体  
④火山喷发携带海底的珊瑚幼体
- A. ①②  
B. ②③  
C. ③④  
D. ①④
12. 从新民主主义革命时期“为实现现代化创造了根本社会条件”,到社会主义革命和建设时期“为现代化建设奠定根本政治前提和宝贵经验、理论准备、物质基础”、到改革开放和社会主义现代化建设新时期“为中国式现代化提供了充满新的活力的体制保证和快速发展的物质条件”……历史的接力,总是一棒接着一棒向前推进。由此可见
- ①中国式现代化是党领导人民长期探索和实践的重大成果  
②广大发展中国家都可以按照中国路径走向现代化  
③中国式现代化深刻改变了世界发展的趋势和格局  
④其中的每一个重要阶段都为推进中国式现代化奠定基础
- A. ①③  
B. ①④  
C. ②③  
D. ②④
13. 习近平新时代中国特色社会主义思想是当代中国马克思主义、二十一世纪马克思主义,是中华文化和中国精神的时代精华,实现了马克思主义中国化新的飞跃。以下观点最能支撑“习近平新时代中国特色社会主义思想实现了马克思主义中国化新的飞跃”这一论断的是
- ①全面深化了对中国特色社会主义建设的规律性认识  
②立足新时代提出了一系列原创性的新理念新思想新战略  
③深刻总结了中国共产党成立以来的重要成就和历史经验  
④完成了中华民族有史以来最深刻最伟大的社会变革
- A. ①②  
B. ①③  
C. ②④  
D. ③④

2023年2月13日发布的中央一号文件指出,全面建设社会主义现代化国家,最艰巨最繁重的任务仍然在农村,必须坚持不懈把解决好“三农”问题作为全党工作重中之重,坚决守牢确保粮食安全、防止规模性返贫等底线,扎实推进乡村发展、乡村建设等重点工作,加快建设农业强国,建设宜居宜业和美乡村。落实中央一号文件要求

- ①坚持农业农村优先发展,全面推进乡村振兴
- ②坚持区域协调发展战略,统筹城乡经济发展
- ③拓宽农民增收致富渠道,巩固脱贫攻坚成果
- ④完善农村基本经济制度,保障农民土地所有权

A. ①②                      B. ①③                      C. ②④                      D. ③④

党的二十大报告首次提出“规范财富积累机制”。有关专家表示,我国当前财富积累速度很快,但财富差距在扩大,在推动共同富裕的背景下,就需要规范财富积累机制,增强财富分配公平性,缩小财富分配差距。这要求

- ①持续提高最低工资水平以发挥再分配调节机制作用
- ②在我国初次分配领域中提高一线劳动者的劳动报酬
- ③充分发挥市场机制作用以缩小我国居民的收入差距
- ④完善财政转移支付机制以彰显社会主义的公平正义

A. ①②                      B. ①③                      C. ②④                      D. ③④

全国人大预算联网监督系统一期在2017年12月建成运行,并首次为十三届全国人大一次会议审查和批准预算提供服务。多年来,预算联网监督系统从简单到复杂、从一维到多维、从单一场景到多元场景,系统的建设和使用不断深化拓展。截至目前,全国31个省(区市)人大、90%地市级人大、80%县级人大已建成预算联网监督系统,基本实现了花钱必问效,无效必问责。人大预算联网监督系统的广泛使用

- ①提升了人大作为专门监督机关的监督效率
- ②增强了人大监督的针对性、深入性和有效性
- ③提供了人大监督路径,丰富了人大的职权
- ④有利于更好发挥人大在国家治理中的作用

A. ①③                      B. ①④                      C. ②③                      D. ②④

2023年3月10日,十四届全国人大一次会议表决通过了关于国务院机构改革方案的决定。此次改革方案,将加强科学技术、金融监管、数据管理等重点领域的机构职责优化和调整。这表明新一轮国务院机构改革的目的是

- ①严格规范文明执法,扩大了行政裁量权
- ②提高公正司法水平,增强政府的公信力
- ③提升依法行政能力,有效规范权力运行
- ④深度转变政府职能,加快建设法治政府

A. ①②                      B. ①③                      C. ②④                      D. ③④

2022年11月份,我国社会消费品零售总额同比下降5.9%,已连续三个月下降。消费恢复乏力已成为制约中国经济平稳复苏的重要因素,提振消费以恢复国民经济势在必行。为此,12月14日,中共中央、国务院印发了《扩大内需战略规划纲要(2022—2035年)》。此规划纲要的出台

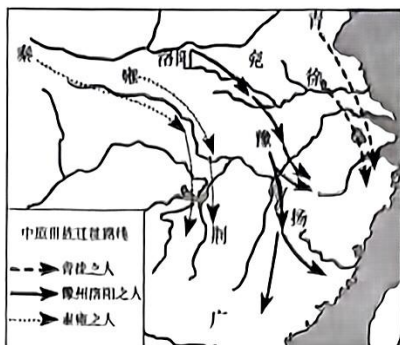
- ①说明社会存在的变化决定社会意识的变化
- ②是基于上层建筑的变革能促进生产力发展
- ③旨在发挥社会意识反作用,推动社会发展
- ④遵循了社会主义社会基本矛盾运动的规律

A. ①②                      B. ①④                      C. ②③                      D. ③④



19. 在北京门头沟东胡林遗址,我国考古人员发现了距今 1 万年左右的粟,在内蒙古赤峰兴隆洼遗址,发现了世界上最早的黍。专家表示,至少在距今 8000 年前后,我国已初步形成了南稻北粟的农业经济格局,为中华五千多年文明的诞生奠定了坚实基础。由此可见
- ①文化对经济发展有重要反作用                      ②经济是影响文化发展的重要因素  
③文化可以教化育人,培养健全人格                ④中华文化具有源远流长的特征
- A. ①②                      B. ①③                      C. ②④                      D. ③④
20. 2022 年 10 月 20 日,伊丽莎白·特拉斯因采取激进的减税政策失败,导致反对党和保守党内部的强烈反对,在上任 45 天后宣布辞去保守党党首职务和首相职务,成为英国历史上任职时间最短的首相。10 月 25 日,刚刚当选为英国保守党党首的里希·苏纳克在白金汉宫接受英国国王查尔斯三世的正式任命,成为英国历史上最年轻的首相。据此可知,在英国
- ①政府首脑由议会选举中获胜的党派首领担任  
②当反对党对首相表示不信任时,首相必须辞职  
③作为政府首脑的首相对国王负责并受其监督  
④实行君主立宪制,国王形式上有权任免首相
- A. ①③                      B. ①④                      C. ②③                      D. ②④
21. 2023 年 2 月,值此俄乌冲突爆发一周年之际,中国外交部发布《关于政治解决乌克兰危机的中国立场》,提出的涵盖尊重各国主权、摒弃冷战思维、停火止战、启动和谈、战后重建等 12 项内容受到俄乌等多方高度评价。这一中国立场
- ①坚持了我国外交政策的宗旨,彰显出负责任大国的使命担当  
②顺应了当今时代主题的变化,深度有效地完善全球治理机制  
③体现了国际关系的基本准则,为处理俄乌问题贡献中国智慧  
④维护了各方安全和发展利益,真正得到世界各国的普遍认可
- A. ①③                      B. ①④                      C. ②③                      D. ②④
22. 李大爷立下遗嘱,将两套房产给无房的三儿子,剩余两套房产大儿子与二儿子一人一套,并对遗嘱进行了公证,大儿子不满,不再探望老人和支付赡养费。李大爷一气之下重新立下遗嘱,将四套房产平分给二儿子和三儿子。两个月后,李大爷因病去世,大儿子要求按照公证遗嘱分房。关于李大爷的两份遗嘱效力,下列说法正确的是
- A. 公证遗嘱的效率优先于其他遗嘱  
B. 内容相抵触的数份遗嘱,以最后的遗嘱为准  
C. 两份遗嘱因为内容相抵触,都视为作废  
D. 两份遗嘱都有效,结合进行分配即可
23. 1973 年 10 月 6 日,埃及和叙利亚为收复失地,突然向以色列发动攻击,史上又称“赎罪日战争”。战争初期,以军毫无防备,被打个措手不及,十分被动。军人宁可千日无战,不可一日无备。因此,谋划决策,既要善于利用对手心态定式,又要能破除自身的心理习惯。这其中
- ①运用了发散思维,从不同角度思考解决问题的方法  
②运用了逆向思维,打破思维定势,出奇制胜  
③运用了创新思维,突破常规思路,破除心理习惯  
④运用了聚合思维,从多个个案获取思维的集中
- A. ①②                      B. ①④                      C. ②③                      D. ③④
24. 孔子认为,现实世界由“太一”化生而来,“分而为天地”“然后有万物”,然后有男女、夫妇、父子、君臣等。处理这些两两相对的关系,需要有忠恕之道,需要有“一”的思维。孔子的这一观念有助于
- A. 儒道思想的融合                                      B. 确立儒学的正统地位  
C. 社会关系的和谐                                      D. 自由平等思想的传播

25. 下图为西晋末年中原世族迁徙路线图。中原世族迁徙带来的影响是



- A. 南北政权长期分裂对峙  
B. 经济重心南移的完成  
C. 国家大一统局面的实现  
D. 先进生产方式的拓展
26. 熙宁二年(1069年),京师雪寒,宋神宗下诏令:“老幼贫疾无依而丐者,听于福田院额补给钱收养,至春稍暖则止。”由诏令内容可以看出,宋代
- A. 重视用孝道治理国家  
B. 社会救济注重现实需求  
C. 人口老龄化问题严重  
D. 强调普通百姓利益至上
27. 下表分别为颁行于明太祖洪武七年(1374年)的《大明律》和明世宗嘉靖二十九年(1550年)的《嘉靖问刑条律》对违禁下海罪行的处罚规定。

罪行 \ 处罚	《大明律》	《嘉靖问刑条律》
携带一般违禁物下海	杖一百	发边卫充军
携带重要违禁物下海	绞刑	斩刑,并枭首示众
官吏通同犯罪	除死罪外,罪止杖一百,不连累子孙	除死罪外,发边卫永远充军,并且取消子孙承袭的权力

据此可知

- A. 朝廷解决边患的条件更加成熟  
B. 发展工商业经济的环境日益恶化  
C. 政府的重农抑商观念逐步强化  
D. 民众“盲目排外”思想非常普遍
28. 鸦片战争后,面对列强的侵略宰割,不少满腹经纶的知识分子对大片国土的沦丧麻木不仁,却对列强与大清国皇帝平起平坐痛心疾首。这反映了当时知识分子阶层
- A. 民族主权意识严重缺失  
B. 主张与列强平等交往  
C. 反对废弃海禁政策  
D. 号召人们向西方学习
29. 新文化运动期间,刘半农、钱玄同等人多次发表言论强调,“吾辈做事,当处处不忘有一个我。如不顾自己,只是学着古人,便是古人的子孙;如只是学今人,便是今人的奴隶”。这一主张
- A. 反映了人人生而平等的理念  
B. 改变了新文化运动发展方向  
C. 助推了思想解放运动的发展  
D. 反映了广大民众的利益诉求
30. 《汉谟拉比法典》第50条规定:“如果借贷人把已经种完了大麦苗或芝麻苗田给放债人,借贷人应该将田里长成的大麦或芝麻拿走并将银钱和其利息还给放债人。”这一规定旨在
- A. 维护奴隶主阶级的利益  
B. 实现法律面前人人平等  
C. 规范各阶层的权利义务  
D. 保障私有财产不受侵犯



31. 公元 4—6 世纪,日耳曼人大规模地进入罗马帝国内,给东罗马帝国以沉重打击,并一举摧毁了西罗马帝国,在西欧建立了一系列“蛮族”王国。这反映出日耳曼人的迁徙
- A. 建立了地跨欧亚非三洲的帝国  
B. 改变了欧洲原有的社会发展历程  
C. 促成了欧洲进入封建社会时期  
D. 加速了西方国家的资本原始积累
32. 文艺复兴时期,一些文学家认为基督教不能成为他们创作的灵感来源。与中世纪作家相比,他们主要关注的是世俗主题。由此可知
- A. 文艺复兴提倡科学民主、反对封建专制  
B. 客观性是文艺复兴的重要特征  
C. 文艺复兴强调客观人性、反对宗教神学  
D. 人文主义是文艺复兴的显著特征
33. 下表为 1751—1830 年间英国离开农村流向城市人口总数统计表。

1751—1780 年	1781—1790 年	1801—1810 年	1811—1820 年	1821—1830 年
7.5 万	7.8 万	13.8 万	21.4 万	26.7 万

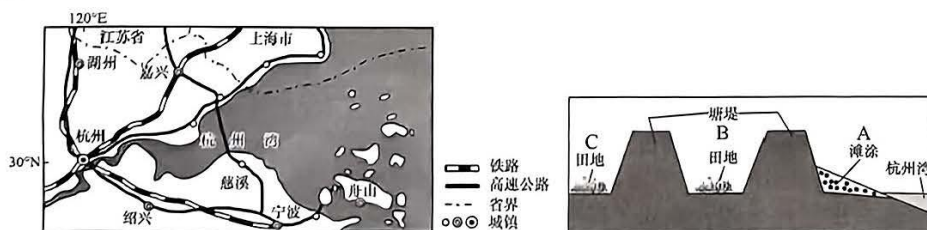
- 据此可知,该时期英国
- A. 农业生产呈现出衰退趋势  
B. 人口增长造成大量劳动力剩余  
C. 社会转型的条件渐趋成熟  
D. 圈地运动使农村人口急剧减少
34. 在 1871 年德国议会第一次选举中,社会主义工人党仅有代表 2 人。到 1887 年,工人党的选票从 124700 张上升到 493300 张,代表人数上升到 12 人。1890 年,该党获得 1427300 张选票,在议会中占 35 个席位。从这一历程可看出
- A. 资产阶级代议制民主不断完善  
B. 资产阶级在议会中的优势地位丧失  
C. 普通民众向往社会主义的心愿  
D. 工人阶级对德意志帝国的政治认同
35. 1982 年,美国总统里根在政府制定的“使共产主义民主化的战略”中,特别强调要从思想上和物质上帮助社会主义国家的“民主势力”。对此正确的理解应是
- A. 民主化成为世界政治发展的大势所趋  
B. 美国反共产主义的意识并没有弱化  
C. 东西方国家间的斗争深入到政治领域  
D. 美国极力塑造开放包容的国家形象

## 第 II 卷(非选择题 共 160 分)

### 二、非选择题:共 160 分。

36. 阅读图文材料,完成下列要求。(30 分)

慈溪市位于杭州湾南岸,是浙江省辖县级市,由宁波市代管。唐代时,钱塘江在这里淤积出一片滩涂,百姓试图将它改造为农田,但是以失败而告终。宋代,当地民夫在滩涂外围修筑起第一道塘堤。到了明代,随着人口激增导致钱塘江上游水土流失加剧,加之钱塘江改道,塘堤外不断淤积新的滩涂,滩涂边缘不断筑起新的塘堤。下图为慈溪市位置及塘堤示意图。

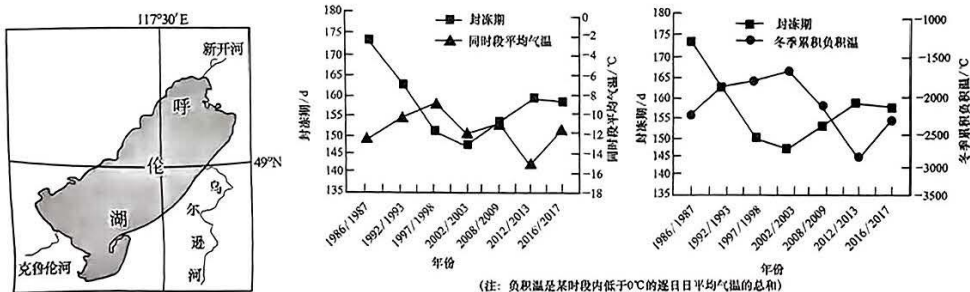


- (1) 分析唐朝时滩涂改造成农田失败的原因。(6 分)
- (2) 判断滩涂生长最快的季节,并说明理由。(6 分)

- (3)在新增土地上,慈溪人发展了晒盐、种植水稻和棉花等生产活动。指出在右图中 A、B 和 C 三处分别可从事的生产活动,并分析原因。(12分)
- (4)慈溪市欲进一步扩大填海造陆的规模,你是否赞成,请表明态度并说明理由。(6分)

37. 阅读图文材料,完成下列要求。(26分)

呼伦湖位于大兴安岭西侧的呼伦贝尔大草原腹地,是内蒙古自治区面积最大的淡水湖泊。受湖泊自身特征和区域内气象因素等影响,呼伦湖不同部位冰情复杂。呼伦湖南部为面积较小的浅水湖湾,在湖冰冻结消融过程中最早开始结冰。近二十年来,随着气候暖干化加剧,呼伦湖流域出现一系列生态问题。下图为呼伦湖地理位置及其封冻期与气温关系示意图。



- (1)简述呼伦湖封冻期长短与同时段平均气温及冬季累积负积温的关系。(4分)
- (2)分析呼伦湖南部水域最早结冰的原因。(6分)
- (3)推测大风天气影响下呼伦湖最先融冰的区域,并说明理由。(8分)
- (4)说明气候暖干化对呼伦湖流域生态环境的不利影响。(8分)

38. 阅读材料,完成下列要求。(10分)

延安是中国革命的圣地。延安精神是指毛泽东倡导的中国共产党及其领导的人民军队在延安时期形成的优良传统和作风。主要包括:坚定正确的政治方向,解放思想、实事求是的思想路线,全心全意为人民服务的根本宗旨,自力更生、艰苦奋斗的创业精神。

2022年10月27日,党的二十大闭幕不久,习近平总书记带领二十届中共中央政治局常委瞻仰延安革命纪念地,重温革命战争时期党中央在延安的峥嵘岁月,缅怀老一辈革命家的丰功伟绩,宣示新一届中央领导集体赓续红色血脉、传承奋斗精神,秉持在新的赶考之路上向历史和人民交出新的优异答卷的坚定信念。新征程是充满光荣和梦想的远征,我们要踔厉奋发,向着新的奋斗目标,出发!

结合材料,运用《政治与法治》知识,说明为什么党的新一届中央领导集体要去延安宣示。



座位号

考场号

准考证号

姓名

班级

学校

密封线内不要答题

39. 阅读材料,完成下列要求。(10分)

湖泊河流具有流动性、跨区域性,相关生态环保问题也具有共性和联动性,依靠单一行政区划无法解决流域管理难题。为此,两个或两个以上不同地区的立法主体通过协同立法,合力解决区域内生态文明建设领域面临的共同问题,成为提高生态文明建设效率、推动区域一体化发展的重要举措,也是科学立法的新实践。

2023年3月5日,《中华人民共和国立法法(修正草案)》提请十四届全国人大一次会议审议。草案根据新情况新需要,总结实践经验,对地方立法权做出了修改完善。此次立法法修改的亮点之一正是“地方协同立法”。修正草案增加规定:省、自治区、直辖市和设区的市、自治州的人民代表大会及其常委会根据区域协调发展的需要,可以协同制定地方性法规,在本行政区域或者有关区域内实施;省、自治区、直辖市和设区的市、自治州可以建立区域协同立法工作机制。

结合材料,请运用所学实践与认识的关系知识,谈谈立法实践与《中华人民共和国立法法(修正草案)》之间的关系。

40. 阅读材料,完成下列要求。(10分)

2023年是共建“一带一路”倡议提出十周年。

自“一带一路”倡议提出以来,商务部会同有关方面扎实推进“一带一路”经贸合作,取得了丰硕成果。2013年到2022年,在贸易方面,我国与“一带一路”沿线国家货物贸易额从1.04万亿美元扩大到2.07万亿美元,年均增长8%。在投资方面,我国与沿线国家双向贸易投资累计超过2700亿美元,截至2022年底,我国企业在沿线国家建设的境外经贸合作区累计投资达571.3亿美元,为当地创造了42.1万个就业岗位。在工程建设方面,我国在沿线国家承包工程新签合同额、完成营业额累计分别超过1.2万亿美元和8000亿美元,占对外承包工程总额的比重超过了一半。

中国依托“一带一路”开拓了国际合作的新路径,极大地提升了中国对外开放的广度、深度和水平,为构建新发展格局提供有力支撑和强劲动力。高质量共建“一带一路”是推动人类共同发展的中国方案,必将为世界经济发展提供新机遇。

结合材料,运用《当代国际政治与经济》的知识,说说“共建‘一带一路’不仅为世界经济发展提供新机遇,也为中国开放发展开辟了新天地”的正确性。

41. 阅读材料,完成下列要求。(12分)

卢某创作完成的美术作品《大圣之孙悟空》《卡通静思小悟空》,并已进行作品登记。近期,卢某发现某电子商务平台上开设的一家网络店铺销售的商品,在宣传图像和实物方面与卢某取得著作权的美术作品高度相似,其销售的产品是《大圣之孙悟空》《卡通静思小悟空》的复制品,遂于2022年8月3日向某联合服务中心申请证据保全。该中心出具的认证书显示,该店铺系被告某百货商行开设,销售有“铜猴子摆件、齐天大圣佛像”等铜像摆件。2022年8月、10月期间,卢某先后在该店订购了上述商品,支付货款700余元。卢某认为网络销售店侵害其权利,故提起诉讼,要求网络销售店承担停止侵害,赔偿损失等法律责任。庭审中,经当庭核对卢某提交的封存完好的快递包裹,快递单号与卢某向该店购买案涉商品单号一致,拆封查看,该实物整体造型与卢某登记的作品高度相似。

(1)分析法院是否支持卢某的诉讼请求。(6分)

(2)说明卢某解决纠纷的做法给我们“打官司”的启示。(6分)

42. 阅读材料,完成下列要求。(10分)

小陆开了一家照相馆。创业初期,他发现卖鱼的如果能帮顾客杀鱼切片的话,生意会更好。于是,他通过修图软件练了一手绝活,还开了家相册加工厂,用“平价产品+优势服务”吸引了大量顾客。新冠疫情蔓延后,他看到旅游业、影视娱乐业陷入经营困难,餐饮业、住宿业、运输业也客流下降,于是推断:线下经营容易遭受疫情冲击,必须迅速转向线上经营,增加订单。在线上经营遇到困难时,他就鼓励自己:“只要我不被困难打倒,困难就一定会被我打倒。我怎么可能被困难打倒呢?”在小陆的带领下,工厂的营业额实现了新的突破。

结合材料,运用《逻辑与思维》的相关知识,谈谈小陆在不同阶段分别运用的推理方法。



43. 阅读材料,回答下列问题。(25分)

材料一 唐代对外开放为当时的物质文化交流提供了广阔的场所。史载,与唐朝交往的国家和地区先后有“七十二国”或“七十余番”。唐朝积极主动地与周边国家和地区进行友好交流,先后向印度、朝鲜半岛、日本等国家或地区派遣使臣。与此同时,外国使臣来访也日趋频繁,例如,高丽、百济、新罗赴唐的使节分别有21次、20次和104次。当时唐朝与域外国家或地区交往的渠道有官方和民间两种,外国使者来唐的道路有水路和陆路两种,其身份有政治使节、文化使节、经济使节等。在都城长安、东南沿海城市,以及内地的一些都市随处可以寻觅到外国人的足迹;在衙门、学校、市场、寺院也可见到外国人的身影。

——摘编自方亚光《唐代对外开放述论》

材料二 清朝前中期,统治者自认为中国是优越和强大的,是世界的中心,四周的藩属邦国以至海外列国都是野蛮落后的,应该向中国朝拜进贡。后来,广东十三行主导中外通商以后,清朝统治者视来华的西人为非我族类的野蛮人,认为应严格加以防范。在这种意识支配下,清朝基本实行闭关锁国政策,但保留广州一口对外贸易,并不拒绝与各国交往,只是强调对方必须承认中国为“天朝上国”,追求名义上的藩属朝贡关系,重视名分、礼仪等细节。同时,这一阶段的对外关系中有一个特别值得注意的事件,即1689年中俄《尼布楚条约》的签订,从法律上肯定了黑龙江和乌苏里江流域包括库页岛在内的广大地区都是中国的领土。

——摘编自赵林安《简论清朝对外政策的演变及特征》

材料三 任何一个国家的外交工作都要受到主观因素和客观因素的双重影响。主观因素主要是一国政府在制定和实施外交政策时体现的主观能动性,反映了这个国家认识世界、改造世界的有意识的活动能力。客观因素则是一国国门以外发生的、难以为其左右的或大或小的事态。

——摘编自江时学《影响未来中国外交工作的若干因素》

- (1)根据材料一并结合所学知识,简析唐朝对外开放的作用。(9分)
- (2)根据材料二并结合所学知识,概括清朝前中期对外交往的特点。(9分)
- (3)根据上述材料并结合所学知识,指出影响国家外交政策的因素有哪些。(7分)

44. 阅读材料,回答下列问题。(12分)

材料 19世纪末到20世纪上半叶世界重大历史事件简表(部分)

时间	重大历史事件	时间	重大历史事件
1882年	德、奥、意三国同盟正式成立	1919年	巴黎和会召开
1907年	英、法、俄三国协约形成	1919—1922年	印度民族解放运动
1914—1918年	第一次世界大战	1929—1933年	资本主义世界经济大危机
1917年	俄国十月革命取得胜利	1933年	希特勒成为德国元首
1918年	德国十一月革命爆发	1939—1945年	第二次世界大战

从材料中提取两条或两条以上信息,拟定一个论题,并就所拟论题进行简要阐述。(要求:明确写出所拟论题,阐述须有史实依据)

45. 阅读材料,回答下列问题。(15分)

材料 新解放区土地改革完成后,人民政府立即把恢复生产作为农村工作的中心任务来抓,鼓励农民扩大耕地面积,选用良种,增施肥料,提倡农民“组织起来”,按照自愿和互利的原则开展劳动互助,国家从财政上尽可能多地安排农用资金,优先安排农用物资的生产和供应。水利是农业的命脉,1950年夏,安徽、河南连降暴雨,淮北地区灾情严重,毛泽东连续批转3份关于淮北灾情的报告,并提出“一定要把淮河修好”。首期治淮工程赶在1951年洪水到来之前完成,初步发挥了抗洪和灌溉功能,淮河流域农业获得空前丰收。在工业方面,国家制定和实施了以恢复和发展国计民生急需的矿山、钢铁、动力、机器制造和主要化学工业为重点的一系列措施。交通运输是经济活动的命脉,铁路尤为重要。在财政经济非常困难的条件下,国家在1950年毅然作出建设新铁路线的决策,先后动工兴建成渝线(成都至重庆)、天兰线(天水至兰州)和湘桂线的来镇段(来宾至镇南关)。新铁路的兴建,对活跃西南、西北物资交流,改善全国铁路布局,起到了重大作用。由于政策正确和措施得力,国民经济恢复任务顺利完成。1952年全国国内生产总值为679亿元,超过旧中国的最高水平,农民生活有了较明显的改善,职工的工资也有了较大幅度的提高。

——据中共中央宣传部《中华人民共和国简史》

- (1)根据材料并结合所学知识,概括1949—1952年国民经济全面恢复工作的特点。(7分)  
(2)根据材料并结合所学知识,简析1949—1952年国民经济全面恢复工作的作用。(8分)

封 线 内 不 要 答 题



## 关于我们

自主选拔在线是致力于提供新高考生涯规划、强基计划、综合评价、三位一体、学科竞赛等政策资讯的升学服务平台。总部坐落于北京，旗下拥有网站（[网址：www.zizzs.com](http://www.zizzs.com)）和微信公众平台等媒体矩阵，用户群体涵盖全国 90% 以上的重点中学师生及家长，在全国新高考、自主选拔领域首屈一指。

如需第一时间获取相关资讯及备考指南，请关注**自主选拔在线**官方微信号：**zizzsw**。

