

2019-2020 学年度高三年级下学期一调考试

文综试卷

命题人： 审核人

本试卷分第 I 卷（选择题）和第 II 卷（非选择题）两部分。共计 9 页。满分 300 分，考试时间 150 分钟。

第 I 卷（选择题 共 140 分）

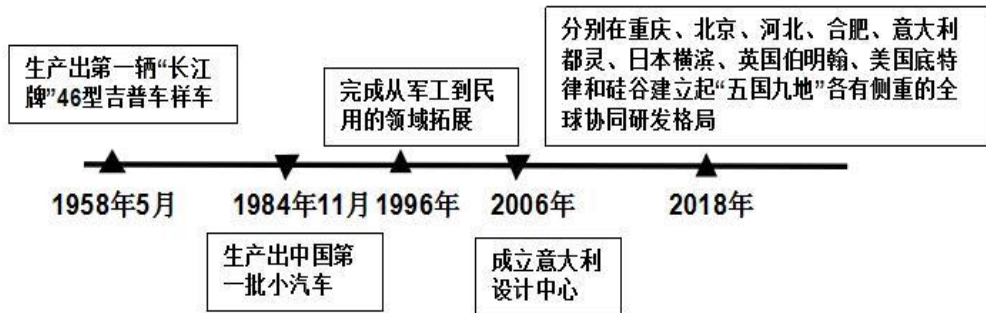
注意事项：1. 答卷 I 前，考生务必将自己的姓名、考号、科目用 2B 铅笔涂写在答题卡上。

2. 答卷 I 时，每小题选出答案后，用铅笔把答题卡上对应题目的答案标号涂黑。

如需改动，用橡皮擦干净后，再选涂其它答案。不能答在试卷上。

一、选择题（每小题 4 分，共 140 分。每小题所给选项只有一项最符合题意，请将正确答案的序号填涂在答题卡上）

重庆长安汽车股份有限公司（简称长安汽车）是我国第一家运用机器设备进行生产的汽车企业。下图示意长安汽车企业的发展过程。据此完成 3 题



1. 1996 年长安汽车完成由军工到民用领域拓展，主要是为了

- A. 提高生产量 B. 提高企业利润
- B. 降低生产成本 D. 扩大生产规模

2. 长安汽车在意大利成立设计中心，最可能进行

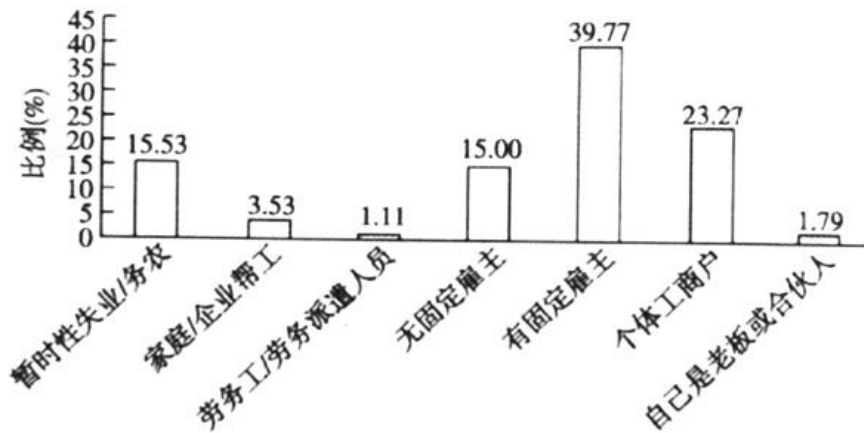
- A. 核心零部件设计 B. 发动机设计
- B. 新能源技术研发 D. 车身造型开发

3. 长安汽车建立全球协同发展的主要目的

- A. 加强国际合作 B. 推动产品多样化
- C. 促进产业升级 D. 加速产业转移

据统计，2018 年中国农民工总量为 2.88 亿，其中男性占 65.2%，女性占 34.8%。随着

城乡社会一体化的发展，中国农民工的就业一直存在持续性分化现象。下图为农民工的就业分化情况图。据此完成2题。



4. 与女性相比男性农民工数量更多，最主要的原因是男性农民工

- A. 受教育程度更高
- B. 劳动能力较强
- C. 社交能力较强
- D. 工作经验更丰富

5. 部分农民工暂时失业或务农主要是

- A. 农民工技能下降
- B. 城市户籍制度严格
- C. 城市的消费水平高
- D. 农民工返乡就业

近50年来，黑龙江省土地利用空间发生了显著变化，东部、北部的沼泽分别逐渐被耕地、林地取代。土地利用变化导致气温也发生变化。研究发现，气温变化与地面反射率有关，各土地利用类型的平均地面反射率：林地<沼泽<水域<草地<耕地<建设用地，同类土地的地表反射率冬季最高。据此完成3题。

6. 该省东部、北部气温的变化趋势分别是

- A. 上升、上升
- B. 上升、下降
- C. 下降、上升
- D. 下降、下降

7. 造成地面反射率冬季最高的直接原因是

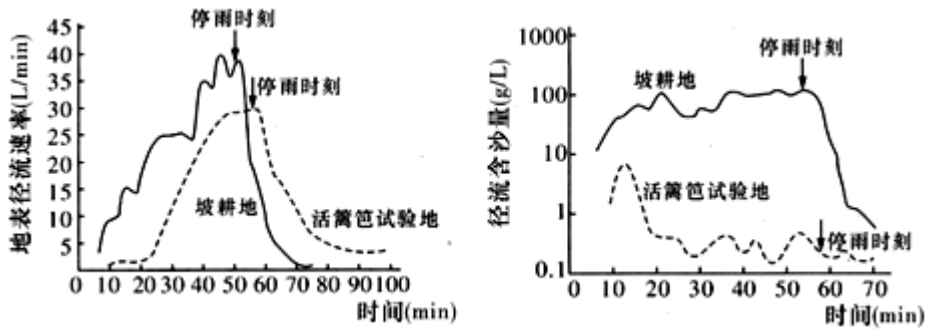
- A. 低温
- B. 积雪
- C. 植被覆盖率
- D. 日照时数

8. 实际观测，该省南部气温呈上升趋势，其原因最可能是

- A. 开垦湿地
- B. 毁林开荒
- C. 填湖种草
- D. 城市化

等高活篱笆是指在坡面上大致沿等高线种植的窄条状植物带。篱笆之间的土地常用来种植作物，作物与篱笆构成一种特殊的土地利用方式，称篱笆间作，是农林复合业的一种形式。某研究所在三峡库区开展了等高活篱笆的人工模拟降雨试验，左图为活篱笆试验地与

坡耕地地表径流速度对比，右图为活篱笆试验地与坡耕地含沙量的对比。读图完成3题。



9. 该农林复合系统中，等高活篱笆的最理想植被是

- A. 草本 B. 草灌结合 C. 灌木 D. 乔木

10. 该农林复合系统在三峡库区能够

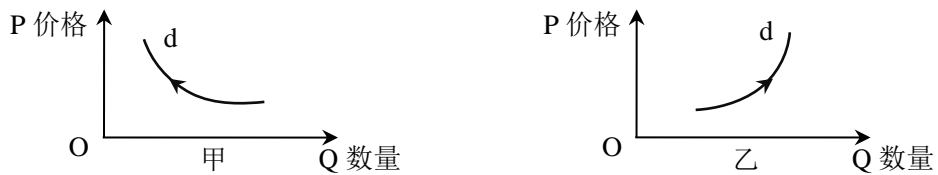
①减少径流总量 ②削减径流峰值 ③减少泥沙含量 ④降低径流速度

- A. ①③④ B. ①②④
C. ②③④ D. ①②③

11. 若干年后，该农林复合系统能影响篱间地的

- A. 坡度大小 B. 地形类型
C. 土壤类型 D. 气候变化

12. 通常情况下，一种商品的需求随价格上涨应出现如图甲所示的趋势，但特殊情况下也会出现图乙所示的情形。下列对图乙所示现象的合理解释是



- ①通货膨胀时期，人们为了减少获得这种商品所支付的货币而竞相提前购买
②通货紧缩时期，人们的储蓄和投资意愿减弱而增加对这种商品的即时消费
③这种商品属刚需品且供给持续不足，使人们为获得其使用价值而追涨购买
④这种商品属奢侈品且供给持续充足，使人们认为购买时机已到而纷纷出手
A. ①② B. ①③ C. ②④ D. ③④

13. 图4为我国2010~2018年消费对GDP的贡献率情况。促成这一变化的经济措施有



图 4

题组反思网络教研

- ①实施更加积极的就业政策，统筹安排就业
- ②加快供给侧结构性改革，培育消费新供给
- ③加大基础设施建设投入，推动经济高速增长
- ④健全质量标准和信用体系，营造安全消费环境

- A. ①③ B. ①④ C. ②③ D. ②④

14. 为支持实体经济发展，降低社会融资实际成本，中国人民银行决定于 2019 年 9 月 16 日全面

下调金融机构存款准备金率 0.5 个百分点。在此之外，为促进加大对小微、民营企业的支持

力度，再额外对仅在省级行政区域内经营的城市商业银行定向下调存款准备金率 1 个百分

点，于 10 月 15 日和 11 月 15 日分两次实施到位，每次下调 0.5 个百分点。不考虑其他因素，

下列体现下调存款准备金率对我国民营企业的影响路径正确的是

- ①向市场释放增量资金 ②防范金融风险 ③减轻民营企业融资压力
- ④金融机构扩大信贷规模 ⑤推动民营经济健康发展 ⑥提高金融机构盈利能力

- A. ①→④→③→⑤ B. ①→⑥→③→⑤
C. ⑤→①→④→② D. ④→③→②→⑥

15. 2019 年 7 月 11 日，商务部发布数据显示，上半年我国实际使用外资稳步增长。1—6 月，全国新设立外商投资企业 20131 家；实际使用外资 4783.3 亿元，同比增长 7.2%。

外商投资加快向高技术产业聚集。上半年，高技术产业实际使用外资同比增长 44.3%，占比达 28.8%。我国利用外资金额持续增长、结构持续优化，这主要得益于

- ①放宽市场准入，保护外商合法权益，开放型经济水平不断提高
- ②中国引领经济全球化深入发展，培育国际经济竞争合作新优势
- ③中国实行贸易和投资自由化便利政策，营造了良好的市场环境
- ④我国坚持实施“走出去”，使中国市场成为外商投资的最佳选择

A. ①② B. ②③ C. ①③ D. ③④

16. 路权是用路人使用与其需求相对应的部分公共道路交通资源的权利。随着中国机动车保有量、电动自行车保有量、共享单车数量的不断增加，机动车、非机动车、行人三者之间的路权博弈加大，引发道路拥堵、交通事故等。有专家表示，缓解交通压力需要制定科学合理的路权分配政策，这要求政府

- ①举行社会听证会，协调社会各方利益
- ②完善决策智力支持系统，提高决策的科学性
- ③畅通民意反映渠道，保障公民决策权
- ④完善多元社会治理模式，方便公民参与国家管理

A. ①② B. ①③ C. ②④ D. ③④

17. 2019 年 7 月 29 日，中共中央召开党外人士座谈会，就当前经济形势和下半年经济工作听取各民主党派中央、全国工商联负责人和无党派人士代表的意见和建议。习近平强调，既要看到经济运行中的困难和问题，又要看到我国经济长期向好的趋势没有变，

坚定不移深化供给侧结构性改革，培育新的经济增长点，扎扎实实推动经济高质量发展。这表明

- A. 中共对民主党派实行政治领导和组织领导
- B. 人民政协通过政治协商推动我国协商民主发展
- C. 中共坚持科学执政、民主执政，广泛凝聚共识
- D. 中共科学执政，与民主党派一道制定国家政策

18. 建设“学习强国”学习平台，是贯彻落实习近平总书记关于加强学习、建设学习大国重要指

示精神、推动全党大学习的有力抓手，是新形势下强化理论武装和思想教育的创新探索。“学

习强国” 打造出一个党员干部干事创业的理论宝库、强心铸魂的精神家园。建设“学习强国”

平台

- A. 是加强制度建设、强化依规办事的举措
- B. 是加强组织建设、培养党员干部的前提
- C. 是厚植群众基础、提升执政能力的根本
- D. 是加强思想建设，强化理论武装的探索

19. 2019年10月，中央广播电视总台推出文化节目《故事里的中国》，节目通过“戏剧+影视+

综艺”的综合表达方式，演绎经典片段、访谈主创人物、再现真实故事背后的情感力量，得

到了高收视率和良好的社会反响。中央电视台出品的文化类节目所承载的深厚文化底蕴和出

众的节目气质都是其他娱乐性真人秀节目所无法比拟的。这表明

①传统文化有稳定性但具体内涵能因时而变 ②健康向上的文化总是会被人们主动接受

③中华文化既保持了民族性又体现了时代性 ④不同文化之间交融是历史发展的必然趋势

- A. ①④ B. ②③ C. ①③ D. ②④

2019年7月1日，《上海市生活垃圾管理条例》正式实施，意味着上海进入生活垃圾分类强制性时代。据此回答20~21题。

20. 垃圾分类不仅敦促人们改变生活习惯，而且催生了商业机会和新兴职业，是一个国家软实力

的重要组成部分。出台垃圾分类新规旨在

- ①提高市民科学与道德修养，丰富人们的精神世界
- ②引导市民树立绿色发展理念，推动经济社会持续发展
- ③实现物尽其用，发挥文化对经济发展的推动作用
- ④提高市民素养，形成自觉保护环境的社会风尚

- A. ①② B. ①④ C. ②③ D. ②④

21. 习近平十分重视垃圾分类工作，他强调指出，推行垃圾分类，关键是要加强科学管理、形成

长效机制、推动习惯养成。这说明

- ①主要矛盾在事物发展过程中起着决定作用
- ②矛盾斗争性与同一性的相互转化推动事物发展
- ③具体问题具体分析是正确解决矛盾的关键
- ④事物的性质由主要矛盾的主要方面来决定

A. ①② B. ①③ C. ②④ D. ③④

22. 一个关于月球起源的假说—月球岩浆洋理论，认为月幔是由橄榄石等较重的矿物下沉形成的。2019年1月3日，“嫦娥四号”探测器着陆在月球背面，成功获取了着陆区高质量光谱数据。我国某科研团队通过对数据的分析证实了月幔富含橄榄石的推论，为完善月球形成与演化模型提供支撑。这一研究成果体现了

- ①意识活动具有主动创造性，有利于揭示自然界之谜
- ②人能通过实践把观念中的改造对象变成现实的东西
- ③认识发展是推动科学实验的根本动力，推动人类探索月球
- ④实践的发展提供了新的认识工具，促进人类认识的发展

A. ①② B. ①④ C. ②③ D. ③④

23. 2019年10月1日，庆祝中华人民共和国成立70周年大会、阅兵式隆重举行。刚刚获得“共和国勋章”的陕西洋县籍的老英雄张富清登上天安门城楼观礼。前不久，习近平对其先进事迹作出重要批示：“老英雄60多年深藏功名，一辈子坚守初心、不改本色，事迹感人。在部队，他保家卫国；到地方，他为民造福。他用自己的朴实纯粹、淡泊名利书写了精彩人生。”张富清的先进事迹表明

- ①在平凡的岗位上默默付出更有利于实现人生的价值
- ②充分利用社会提供的客观条件才能实现自己的价值
- ③积极投身为人民服务的实践是拥有幸福人生的根本途径
- ④人生的真正价值在于对社会的责任和贡献

A. ①② B. ①③ C. ②④ D. ③④

24. 《礼记·王制》规定：大诸侯国设三卿，都由天子任命，次一等的诸侯国也设三卿，其中二卿由天子任命，一卿由国君任命，小诸侯国设有两卿，都由国君任命。据此可

知，西周分封制

- A. 蕴含着中央集权的因素
B. 保证了周天子的专制统治
C. 宗法血缘色彩极其淡薄
D. 有效限制了地方诸侯权力
25. 董仲舒不太强调“爱由亲始”，而更着重推崇“远之而大”，主张“摆脱宗法思想的局限，跳出家族的小圈子，面向天下，实行爱及四夷的王道政治”。董仲舒的这些思想
- A. 促成了古代民本思想的产生
B. 摆脱了传统“家国一体”观念束缚
C. 意在削弱宗法伦理思想的影响
D. 适应了汉朝“大一统”的政治需求
26. 唐代确立了严格的官吏致仕（退休）制度，官吏致仕的法定年龄为七十岁，或“年虽少，形容衰老者，亦听致仕”。五品以上的官致仕，直接奏皇帝批准，六品以下则由尚书省奏皇帝批准，这一制度
- A. 加重了政府的财政负担
B. 打击了士族的垄断地位
C. 有利于官员结构的调整
D. 强化了君主集权的制度
27. 明万历年间，苏州“城中机户数千”，雇工“数千人”。乾隆时，苏州东半城更是“专其业者不啻万家”，“有力者雇人织挽，贫者皆自织”。这反映当时江南地区
- A. 自然经济开始解体
B. 民营丝织业得以较大发展
C. 雇佣劳动趋于普及
D. 政府鼓励民间丝织业发展
28. 清康熙时解除海禁，在广东、福建、浙江、江苏设立四处海关，管理对外贸易，海关设置后即制定税则，不分进出口，往来贸易统一征税；1842年《南京条约》规定：英国商人“应纳进出口货税、饷费，均宜公议定则例”。这反映了
- A. 鸦片战争的实质是商业战争
B. 晚清政府海关管理的松弛
C. 英国商人试图打开中国市场
D. 近代中国关税主权的演变
29. 辛亥革命发展到高潮时，不少地区的商人支持革命与共和。当革命党人组织的国民党与以袁世凯支持的进步党进行斗争时，商人担心党争的白热化导致战事再起，重演辛亥年间的动荡局面。由此看出当时的商人
- A. 饱含着救亡图存的动机
B. 对政治变革态度相对保守
C. 求稳与求变的复杂心态
D. 迫切希望得到政府的保护
30. 李大钊将十月革命理解为“庶民的胜利”，并呼吁中国的青年“应该到农村去，拿出当年俄罗斯青年在俄罗斯农村宣传运动的精神，来做些开发农村的事”。李大钊意在说明
- A. 中国革命需要民众的支持
B. 农业落后急需青年去发展

能削弱各联邦成员目前在联邦议会行使的、由条约给以其保障的权力。”据此可知，当时的德国

- A. 政党政治发展十分完善
- B. 联邦议会掌握国家实权
- C. 内阁首相控制联邦议会
- D. 民主制度有其传统色彩

第 II 卷（非选择题 共 160 分）

（请认真审题并将答案写在答题卡上）

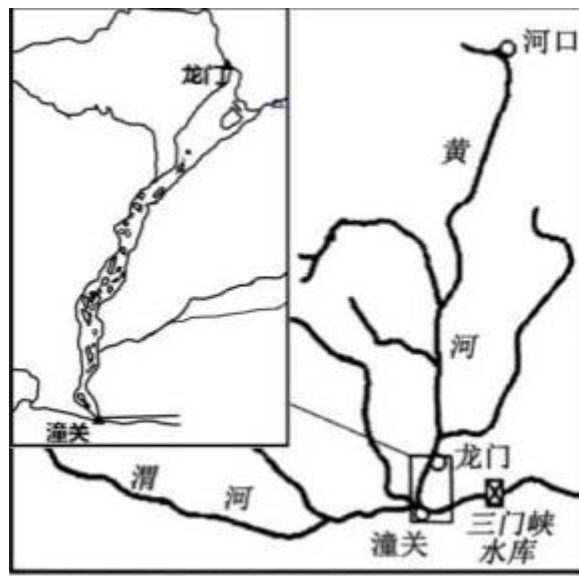
注意事项：

1. 用 0.5 毫米黑色签字笔将答案写在答题卡上，写在本试卷无效。
2. 作答选考题时，请考生务必将所选题号用 2B 铅笔涂黑，答完后，再次确认所选题号。

二、非选择题：共 160 分。第 36~42 题为必考题，每个试题考生都必须做答。第 43~46 题为选考题，考生根据要求做答。

36. 阅读图文资料，回答下列问题。（24 分）

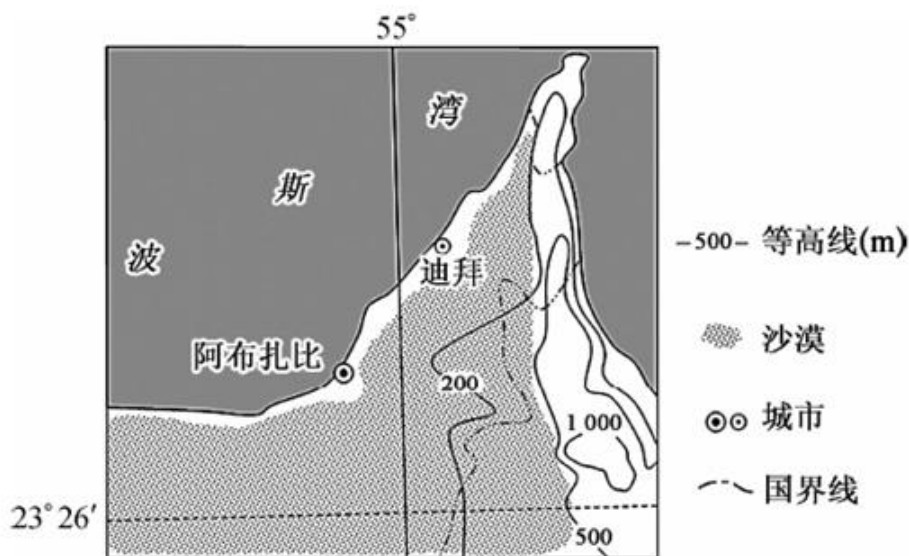
黄河自河口至潼关段被称为北干流，此河段中从河口镇到龙门镇的黄河干流位于晋陕峡谷，落差较大，水力资源丰富，被称为大北干流。龙门镇至潼关河段，被称为小北干流。小北干流属于淤积性游荡河道，洪水具有峰高量大、含沙量大的特点；泥沙大量淤积，河道宽浅，水流散乱，主流游荡不定，历史上有“三十年河东，三十年河西”之说。黄河出龙门镇后骤然放宽，两岸分布有大量滩地，经小北干流在潼关河道收缩，折向东流。下图为小北干流位置图



- (1) 说出小北干流大量滩地的形成过程 (8 分)
- (2) 分析小北干流有“三十年河东，三十年河西”之说的原因 (4 分)
- (3) 小北干流宽阔的河道形成大面积湿地，简述此处湿地的作用 (6 分)
- (4) 小北干流是黄河中游治理的难点，推测加固堤防工程的施工季节并说明理由 (6 分)

37. 阅读图文资料，回答下列问题。(22 分)

海水稻是指能在沿海滩涂和盐碱地生长的水稻。海水稻不需施用肥料、农药，不需除草，不惧海水的短期浸泡，可吸纳海水的养料，长势旺盛。我国自 1986 年开始海水稻的种植研究。2017 年秋，青岛海水稻研发中心的海水稻最高亩产达 621 千克。阿联酋位于阿拉伯半岛东部，首都阿布扎比，人口约 954 万，其中外籍人口占总人口的 88.5%，该国粮食供应日趋紧张。2017 年底，青岛海水稻研发中心秉承“一带一路”倡议的精神，受邀在当地热带沙漠里开展海水稻试验种植项目。2018 年 5 月试验种植获得成功。



- (1) 根据阿联酋的气候、土壤条件和人口状况，说明阿联酋粮食产需矛盾较大的原因。(6 分)
- (2) 说明阿联酋邀请中国参与海水稻种植试验的原因。(4 分)
- (3) 简析阿联酋开展海水稻试验种植的优势条件。(6 分)
- (4) 分析阿联酋推广海水稻种植对当地社会经济产生的积极意义。(6 分)

38. (10分) 材料: 供给侧结构性改革旨在调整经济结构, 使劳动力、土地、资本、创新等要素实现最优配置, 提升经济增长的质量和效益。

武汉市大规模推进以“市民下乡、能人回乡、企业兴乡”带动三农发展为主要内容的“三乡工程”, 将过去零星的城乡融合发展举措进行系统集成, 制定出台一系列配套政策措施, 为农业供给侧结构性改革探索了新路子。在该工程带动下, 许多市民到农村长期租用闲置农房和农地, 或用于假期休闲, 或用于退休养老, 甚至有学者在农村开办文化书院; 不少已走出乡村的能人又回到家乡创办实业, 带领当地农民创业致富; 一批优秀企业到农村投资, 发展特色产业、休闲农业, 创建生态农业园。“三乡工程”既带动了周边餐饮业发展和农副产品销售, 又吸纳了众多农民特别是贫困户就业, 还打造了一批特色美丽乡村。

结合材料, 运用经济知识分析武汉市实施“三乡工程”对于深化农业供给侧结构性改革的意义。

39. (12分) 材料: 为扩大对外开放, 促进外商投资, 推动形成全面开放新格局, 构建开放型经济新体制, 中共中央提出制定《外商投资法》。

按照党中央决策部署和中央全面依法治国委员会工作要求, 国务院有关部门经过认真调研、征求意见和论证协调, 拟定了《外商投资法(草案)》, 并提请全国人大常委会审议。

全国人大常委会两次审议草案, 采取多种形式广泛征求意见反复修改, 不断调整完善。

第十三届全国人大宪法和法律委员会对草案进行统一审议。

2019年3月15日, 十三届全国人大二次会议第四次全体会议表决通过了《外商投资法》。

结合材料, 运用政治生活知识, 分析《外商投资法》由中共中央提出并经全国人大审议通过的原因, 并说明制定《外商投资法》的重要意义。

40. (30分) 阅读材料, 回答问题。

每一个时代都有一个时代的使命, 每一代人都有一代人的担当, 顺势而为是历史发展的必然。

材料一：时代是思想之母，实践是理论之源，只要我们善于聆听时代声音，勇于坚持真理，二十一世纪中国的马克思主义一定能够展现出更强大、更有说服力的真理力量！

中国共产党成立之初，就把马克思列宁主义写在自己的旗帜上，党的十九大高度概括和明确提出了新时代中国特色社会主义思想，是对马克思列宁主义、毛泽东思想、邓小平理论、“三个代表”重要思想、科学发展观的继承和发展，是马克思主义中国化最新成果，是党和人民实践经验和集体智慧的结晶，是中国特色社会主义理论体系的重要组成部分，是全党全国人民为实现中华民族伟大复兴而奋斗的行动指南，必须长期坚持并不断发展。

(1) 结合材料一，运用真理的有关知识说明中国共产党对待马克思主义态度的正确性。(12分)

材料二：当前，受贸易保护主义等因素影响，多边贸易体制面临停摆威胁，商品和要素流动存在不确定、不稳定因素。为适应新形势、把握新特点，推动全方位对外开放，中央作出“推动由商品和要素流动型开放向规则等制度型开放转变”的重大部署。

目前，流动型开放的红利已释放得比较充分，制度型开放则可以引进更严格的国际标准，同时积极参与相关国际规则的制订或修改，提高规则变革中的话语权，为我国和世界经济发展释放出源源不断的制度红利。我国正稳步推进制度型开放：立足国情，对标和对接国际通行的市场规则，进一步完善法律法规体系；以负面清单管理模式扩大外商投资市场准入，做到“非禁即入”，保护投资者合法权益；通过“一带一路”等国际合作促进贸易投资自由化便利化，推动经济全球化朝着更加开放、包容、普惠、平衡、共赢的方向发展。

(2) 结合材料二，运用经济知识，分析党中央作出推动“流动型开放”向“制度型开放”转变的原因。(12分)

(3) 面对新时代，新征程，我们不可避免的遇到艰难险阻，但只要我们砥砺前行，一定能实现伟大的中国梦。请写出 2 条符合上述主旨的诗句。(6分)

41. 阅读材料，完成下列要求。(25分)

材料 工业革命有一个非常惊人的“胚胎发育”模式，大多数工业化成功的国家都经历了这个阶段。在 16—18 世纪的英国，乡村企业在当时的重商主义政府支持下实现繁荣，它们以农村剩余劳动力为主力，以远距离贸易为生产目的。正是这个原始工业化阶段最终在政府正确的产业政策（尤其是全面扶持纺织业）支持下启动了第一次工业革命，用劳动密集

型的规模化大生产方式（工厂体制），来生产终端的轻工消费品或小商品并倾销到全球，19世纪晚期，美国、德国采用电力与化工等新技术，大力发展重工业，通过巨型私企有效调控重工业的资金投入、生产规模和产品销售，从而引爆了第二次工业革命。

中国的改革开放老老实实地从乡镇企业开始补课。1978—1988年，中国乡镇企业数量增长了12倍，生产总值增长了将近14倍，GDP占比从14%上升到将近50%。1988—1998年，中国终于在原始工业化的基础上引爆（复制）了第一次工业革命，遍布城乡各地的劳动密集型工厂应运而生，农民工开始大规模流动，生产了大量轻工业产品，以满足国内和国际市场的需求。从1998年至今，中国政府主导国内、国外大市场建立，以渐进精致的国家行为，通过基础设施升级、高新技术创新、高铁联网大动脉，逐步克服能源、动力、交通、通讯等瓶颈，开启了第二次工业革命。

中国崛起现象，是人类经济史上自英国工业革命以来，最为壮观的历史事件之一。工业革命到现在接近250年，但目前只有10%的人口生活在完全工业化的国家。如果中国能够完成自己的工业革命，意味着又多了20%的人能够进入现代工业文明。

——摘编自文一《伟大的中国工业革命》

- (1) 根据材料并结合所学知识，概括中英两国第一次工业革命的异同。（13分）
- (2) 根据材料，指出中国第二次工业革命的特点，并结合所学知识简析其意义。（12分）

42. 阅读材料，完成下列要求。（12分）

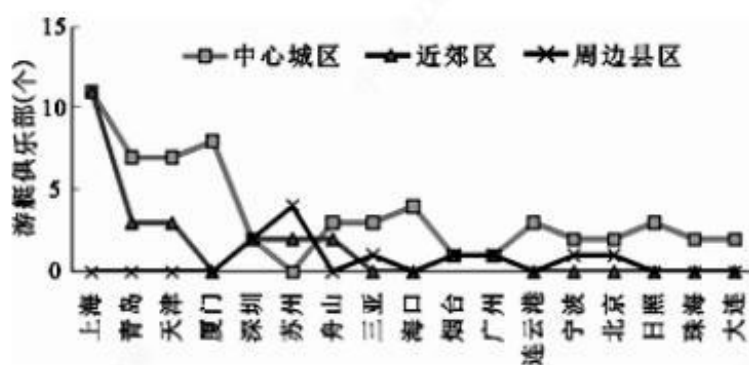
材料 1776年，亚当·斯密发表《国富论》，鼓吹自由放任的市场经济，坚信个人对经济利益的追求和自由贸易将会使整个社会受益。19世纪20年代，英国同欧洲各主要国家订立了互惠关税协定，降低原料和工业品的进口税率。1854年，英国取消《航海条例》，成了实行自由贸易的国家……20世纪30年代，凯恩斯提出“国家采用扩张性的经济政策，通过增加需求促进经济增长”的主张，这在西方经济学史上具有划时代的意义。

——摘编自韩青、高先民、张凯华《贸易战争》

围绕材料，结合所学世界近现代史的具体史实，自拟论题，并就所拟论题进行阐述。（要求：明确写出论题，阐述须史论结合）

43.(地理——选修 3:旅游地理) (10 分)

近几年我国游艇俱乐部快速发展,在刺激游艇旅游消费、推广海洋休闲活动、拉动游艇整体产业链等方面发挥关键作用。下图为我国游艇俱乐部的城市微观区位。



分析游艇俱乐部多分布在中心城区的原因,列举游艇俱乐部能够带动的产业部门。

44.(地理——选修 4:环保地理) (10 分)

密西西比河三角洲有 1.2 万平方千米海岸湿地,其中美国 18%的石油和 16%的渔业都来自这里,该流域中上游水能资源丰富,曾进行大规模开发。因人类活动及气候变化,20 世纪

以来密西西比河三角洲约有 4900 平方千米的海岸湿地流失,给当地带来了巨大的负面影响。

21 世纪以来,美国政府通过一系列措施来保护和恢复密西西比河三角洲海岸湿地。

推测 20 世纪以来密西西比河三角洲海岸湿地大幅度流失的原因,列举政府为保护和恢复密西西比河三角洲海岸湿地可能采取的措施。

45.【历史——选修 1:历史上重大改革回眸】(15 分)

材料 军户制是明初在特定人户中实行的一种世袭的、有报酬的兵役制。朱元璋为了保证国家兵役、徭役、田赋以及丁银收入的实现,把居民划分为:民户、军户、匠户、灶户。军户专门承担兵役,士兵享有月粮和布帛钱钞等赏赐。明初,由于军队编制比较混乱,有原来的红巾军、有地主军、有新征兵、有降军(归附军)也有犯罪充军(所谓恩军)等等,影响了军队的战斗力。明朝建立后,在元代旧籍册的基础上,由兵部改制军籍勘合,详细开列军户从军来历、调补卫所年月、在营丁口之数,从而建立起新的较为完备的军户制度。军户实行严格的世袭制度,其籍贯单列,由都督府管辖。非经皇帝特许或官至兵部尚书,任何人都不得擅自改籍。军士在营,其职责分为镇守和屯垦,按时轮流,屯田固定上交粮食,以供给守备军及官吏。自京师到郡县,设立卫、所管理,内统于五军都督府,外统于都指挥使司。军户制度使得兵有定籍、兵农合一、屯守兼备。不但保证了兵源,也满足了军队的供给。明代中叶以后,军户制遭到破坏,逐渐为募兵制取代。

(1) 根据材料并结合所学知识,指出明代实行军户制的历史背景。(6 分)

(2) 根据材料并结合所学知识,概括明代军户制的主要特点及积极作用。(9 分)

46.【历史—选修 4:中外历史人物评说】(15 分)

材料 温启祥,我国著名的导航技术专家,中国无线电导航事业的创始人之一,一生工作勤奋,追求知识,曾被评为全国工业劳动模范。抗战期间温启祥受进步书籍和进步思想的影响,拥护党的抗日主张,利用其无线电工厂负责人的有利条件及所掌握的无线电技术,支持祖国的抗战事业。上海解放后,他主持修配和赶制了 500 瓦报话机、750 瓦

长波导航机和 100 瓦短波发射机，使沪、宁、杭的防空通信系统初具规模，又为前线指挥部提供了通信导航设备，使当时的华东空军机场和福建前线对偷袭的敌机有了防护能力，为解放舟山群岛做出重大贡献。建国后，温启祥参加了“全国十二年科学发展规划”会议，以严格的科学精神和严密的科研作风，先后开展了航空近程导航系统，飞机着陆引导系统，中程与远程无线电导航系统，以及卫星导航、组合导航和超长波大功率山谷通信天线系统的研究开发工作，并取得了显著的成绩。晚年，他先后主持或参与《电子工业名词词典》等有关无线电导航部分的编撰或编审。

(1) 根据材料并结合所学知识，概括著名科学家温启祥的主要贡献。(8 分)

(2) 根据材料并结合所学知识，说明温启祥等科学家体现的时代精神。(7 分)