

NCS20210607 项目第三次模拟测试卷

文科综合能力测试

考生注意:本试卷分第I卷(选择题)和第II卷(非选择题)两部分。满分300分;考试时间150分钟。

第I卷(选择题140分)

一、本卷共35小题,每小题4分,共计140分。在每小题列出的四个选项中,只有一项是符合题目要求的。

40多年前,安徽省凤阳县小岗村曾经秘密分田到户搞包干,成为当时农村改革的先行者。40多年来,小岗村农业生产方式的演变成为了我国农业发展的缩影。下图示意小岗村水稻生产转变情况。据此完成1~2题。

1. 第一次转变的原因是小岗村

- A. 粮食单产提高 B. 水稻生产成本下降
C. 耕地面积增加 D. 劳动力数量减少



2. 小岗村土地流转促成第二次转变,因为土地流转有利于

- A. 提高稻米质量 B. 开拓稻米市场 C. 实现农业机械化 D. 改善农村生态环境

M地位于福建闽江河谷,地质学家对M地进行考查,并利用GIS系统还原其15万年来的地质演化过程。下图示意M地地质演化过程。据此完成3~5题。

3. M地外力作用以沉积为主的时间段是

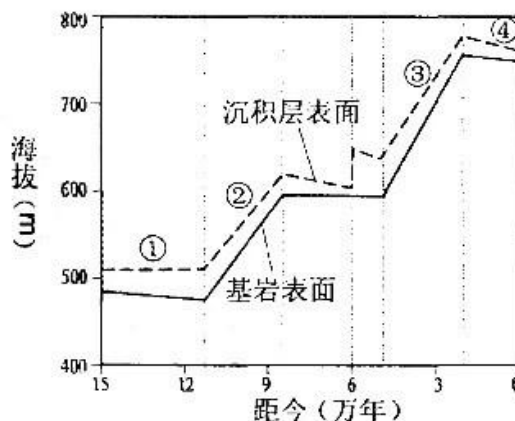
- A. ① B. ② C. ③ D. ④

4. 距今6万年左右,M地发生了

- A. 河流泛滥 B. 河流改道
C. 山体滑坡 D. 火山喷发

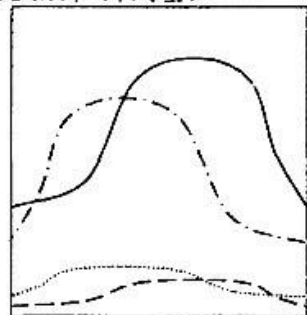
5. 当前M地的地貌类型是

- A. V形谷 B. 槽形谷
C. 河漫滩 D. 河流阶地

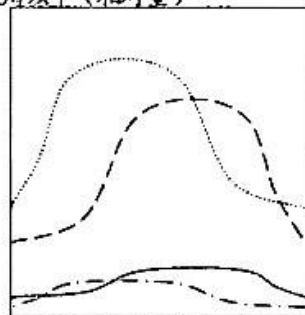


交通方式使用频率是指某交通方式单位时间使用人数。下图是通过大数据统计出来的南昌市某地铁站两种交通方式使用频率(工作日数据:交通早高峰和晚高峰平均情况),包括进地铁站频率,出地铁站频率,开启共享单车频率,停放共享单车频率四种情况。据此完成6~8题。

使用频率(相对量)



使用频率(相对量)



图例

- 进地铁站
- - - ①
· · · ②
- · - ③

7:30 9:30 17:30 19:30

6. 图中序号按出地铁站、开启共享单车、停放共享单车排序的是
A. ①②③ B. ①③② C. ③①② D. ③②①
7. 该地铁站附近主要的城市功能区是
A. 商业区 B. 住宅区 C. 文化教育区 D. 娱乐休闲区
8. 6月份该地铁站①、②使用频率低于年平均水平,其主要原因是6月份
A. 阴雨天气多 B. 节假日多 C. 地铁较闷热 D. 共享单车集中维修

班公湖是高原上的内陆湖,大部分位于我国西藏,小部分在印度境内,周边群山环抱,冰峰林立。湖水由东向西依次为淡水、半咸水、咸水。班公湖地理位置重要,219国道(新藏公路)经过湖泊东岸。下图示意班公湖及219国道位置。据此完成9~11题。

9. 219国道E至F路段路面起伏大势是
A. 一直升高 B. 一直降低
C. 先升高后降低 D. 先降低后升高
10. 甲、丙两个湖区湖水的流向及流速表现为
A. 两者都相同 B. 流速相同流向不同
C. 流向相同流速不同 D. 两者都不同
11. 夏季乙湖区水温低于甲湖区,是因为乙湖区
A. 有河流注入 B. 有湖水上升 C. 湖面宽度更小 D. 湖水盐度更低



12. 中国版的法定数字货币,即数字人民币在多地开展有公众参与的测试。关于数字人民币,以下认识正确的是
①数字人民币具有现金所具有的价值尺度、流通手段和支付手段职能
②为培养广大用户的电子支付习惯,数字人民币使用不会向用户收费
③数字货币的可追溯性为打击违法犯罪提供信息支持,有助于金融风险监控
④尽量多发行数字人民币,有助于满足数字经济发展对支付体系的要求
A. ①② B. ①③ C. ②④ D. ③④
13. 有消费者吐槽,同时预订“同一航班”“同一时间”的机票,在“不同手机”上价格竟相差1000元左右。大数据“杀熟”,是经营者运用大数据收集消费者的信息,分析其消费偏好、消费习惯和收入水平等,将同一商品或服务以不同价格卖给新老消费者,从而获取更多利润的行为。对此分析正确的是
A. 供不应求时,消费者处于弱势,需求弹性大的用户是大数据“杀熟”对象
B. 经营者利用老用户对其信任而制定高价,反映了同质化定价策略
C. 在诚信、透明、公平的交易环境中,经营者不能利用信息不对称优势获得收益
D. 要在执法者、经营者、消费者的互动中,营造安全放心诚信消费环境
14. 为强化国家战略科技力量,中央要求充分发挥国家作为重大科技创新组织者的作用,发挥新型举国体制优势,发挥企业在科技创新中的主体作用,加快国内人才培养。这些要求有良好的传导作用,下列能体现这一作用的是

- ①新型举国体制优势→集中力量创新→促进产业升级→助力高质量发展
②发展数字经济→催生新型业态→缩小收入差距→实现共享发展
③引进关键核心技术→吸引外资→增加社会就业→促进内需增长
④促进科技创新→发展先进制造业→壮大实体经济→筑牢经济基础
- A. ①② B. ①④ C. ②③ D. ③④
15. 2021年1月,《中欧全面投资协定(CAD)》签署,其中中国将向欧洲企业放开汽车领域的投资限制,并致力于新能源汽车的市场准入开放。《中欧全面投资协定》带来的积极影响的传导路径正确的是
- ①放宽市场准入限制→外资汽车投资增加→优化资源配置→激发市场主体活力
②完善市场竞争规则→外资大幅进入→改善所有制结构→提高汽车业盈利能力
③改革资本市场机制→发展数字经济→繁荣汽车消费市场→满足多元化的需求
④实施主动开放战略→拓展开放领域→优化营商环境→促进行业健康发展
- A. ①② B. ①④ C. ②③ D. ③④
16. 2020年11月15日,国务院办公厅印发了《关于切实解决老年人运用智能技术困难的实施方案》,聚焦老年人日常生活涉及的出行、就医、消费等7类高频事项和服务场景,开展智慧助老行动。上述规定旨在
- ①增加政府公共服务供给内容 ②改进政府公共服务投入机制
③提高我国政府公共服务效能 ④增强老年人获得感、幸福感
- A. ①② B. ①③ C. ②④ D. ③④
17. 民为国基,谷为民命。粮食安全是国家安全的重要基础,是关乎国运民生和社会稳定的头等大事。关于积极推进节约粮食、反对食品浪费,以下说法正确的是
- ①全国人大常委会作为最高国家权力机关,审议《反食品浪费法(草案)》
②《民法典》关于民事主体节约资源的规定,为促进食品节约提供了法律依据
③餐饮企业应履行社会责任,提醒消费者适量点餐,在菜品分量上提供多样化选择
④公民管理国家和社会事务,在全社会推广促进节约资源的消费模式
- A. ①② B. ①④ C. ②③ D. ③④
18. 科学模型推演表明,如果疫苗按人口比例分配给所有国家,61%的死亡可以被避免;而如果疫苗优先分配给高收入国家,那么33%的死亡被避免。目前发达国家之间新冠肺炎疫苗交叉采购居多,许多发展中国家面临既无能力生产又无能力进口的疫苗危机。高收入国家疫情有关产品的人均进口量是低收入国家的100倍。让疫苗惠及所有国家应该
- ①将疫苗作为全球公共产品,向发展中国家免费提供
②国际社会树立共赢理念,反对“疫苗民族主义”,统筹全球资源
③通过捐赠计划和世界卫生组织等联合国机构统一全球采购、分配机制
④坚持生命健康权至上的原则,提倡疫苗研发企业放弃专利申请
- A. ①② B. ①④ C. ②③ D. ③④

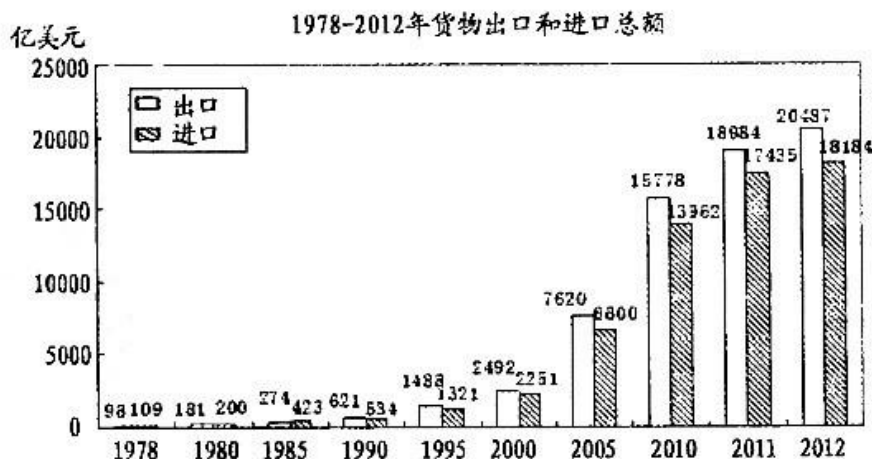
19. 在中华五千年的传统文化中,牛始终以默默苦干、实干担当、奋蹄前行的实干家、奉献者的形象示人,并逐渐升华为一种精神。今天,在全面建设社会主义现代化国家新征程上我们要发扬为民服务孺子牛、创新发展拓荒牛、艰苦奋斗老黄牛的精神。发扬“三牛”精神有助于
- ①创新文化传播手段,增强文化自信
 - ②解放思想,为我国的改革创新提供现实路径
 - ③克服前进道路上的风险挑战,在新征程上行稳致远
 - ④培育中华民族精神,为实现中华民族伟大复兴提供精神动力
- A. ①② B. ①③ C. ②④ D. ③④
20. 央视大型文化节目《典籍里的中国》聚焦中华优秀传统文化典籍中《尚书》《论语》《史记》等流传千古的经典名篇,通过时空对话的形式,以“戏剧+影视化”的表现方法,讲述典籍在五千年历史长河中源起、流转及书中的闪亮故事。节目播出后引发了人们强烈的关注和热议,更唤起了人们阅读典籍的热情。这一档大型文化节目
- ①展现中国智慧、中国精神和中国价值,全面传承了中华优秀传统文化
 - ②借助新媒体平台,用鲜活、统一的形式与风格完整呈现了现代生活
 - ③深挖传统精髓,诠释了延绵不绝、生生不息的中华民族精神
 - ④精准找到与当代人内心贴切的共振点,拉近了典籍与当下的距离
- A. ①② B. ①④ C. ②③ D. ③④
21. 全球第一台“华龙一号”核电机组投入商业运营,这一创造性的超级工程从开工到投入商业运营经历了2000多个日夜。6万多台设备、165公里管道、2200公里电缆、上千人的研发设计团队、5300多家设备供货厂家、近20万人先后参与项目建设……透过这一系列数字,我们可以认识到
- ①整体不能离开部分,因此应当树立整体观念,顾全大局
 - ②人民群众是实践的主体,需要大力发扬人民的首创精神
 - ③事物发展是前进性和曲折性的统一,要不断克服困难
 - ④发挥主观能动性是矛盾依存和转化的条件,要在奋斗中走向成功
- A. ①② B. ①④ C. ②③ D. ③④
22. 电视剧《山海情》以脱贫攻坚为主题,讲述了在福建的对口帮扶下,宁夏西海固地区人民群众移民搬迁、克服困难,将飞沙走石的“干沙滩”建设成寸土寸金的“金沙滩”的故事。观众通过普通人的生活变化理解了中国发展的“大时代”。对此我们的正确理解是
- A. 主创人员的艺术加工体现了意识活动的主动创造性和客观实在性
 - B. 福建对西海固地区的对口帮扶,构建了客观的人为事物的联系
 - C. 将“干沙滩”建成为“金沙滩”是客观见之于主观的活动
 - D. 个性寓于共性之中,普通人的生活变化折射时代变迁
23. “打工人打工魂,打工都是人上人”仿佛在一夜之间,无论蓝领白领,还是明星网红,都在自称“打工人”。奋斗是“打工人”最美的底色,在打工人语录里始终充满对美好生活的向往。“打工人”一词的流行

- ①反映了社会流行语的形成发展具有自发的创造性
②反映了社会流行语随着社会存在的发展不断变化
③说明不懈奋斗能够避免人生道路上的障碍与困难
④体现人们对在劳动中创造和实现人生价值的认可
A. ①② B. ①③ C. ②④ D. ③④
24. 春秋中叶,齐叔夷钟铭文中“余命汝司予菜,造一(当时的字符)徒四千”,郭沫若认为“一”是铁字的初文或省文。考古学者认为,湖北大冶铜绿山古矿井的竖炉冶铜技术,为冶铸铁器“提供了直接的基础”,春秋时期的冶铁业应“已使用鼓风竖炉”。这说明春秋时期
A. 民营手工业规模宏大 B. 铁制农具普遍使用
C. 官营手工业受到冲击 D. 冶铸行业发展迅速
25. 魏晋南北朝出现了许多诫子文书,如曹操《诫子植》、嵇康《家诫》、颜延之《家诰》等,最典型者当属诸葛亮的《诫子书》。一般的庶族家庭也十分重视家庭教育。由此可以推知,魏晋南北朝时期
A. 儒家思想正统地位开始形成 B. 世族文化影响扩大
C. 宗法制度社会基础得到巩固 D. 印刷技术快速发展
26. 《隋书·音乐志》记载了大业二年在洛阳演出“百戏”的盛况:“……每岁正月,万国来朝,留至十五日。于端门外,建国门内,绵亘八里,列为戏场。百官起棚夹路,从昏达旦,以纵观之,至晦而罢。这一现象表明隋朝
A. 民间艺术迎合统治阶层 B. 市民阶层扩大推动世俗文化繁荣
C. 朝贡贸易促进文化交流 D. 民间戏曲整合了社会价值的取向
27. 在清朝疆域里,内地分立 18 省,各设巡抚为长官,每两省(个别地区为一省或三省)又设总督一名,相当于大军区长官。在东北、北部和西部边疆,分设若干将军辖区和办事大臣辖区。这反映了清朝
A. 对地方的控制弱化 B. 边疆危机空前严重
C. 疆域治理策略灵活 D. 中枢机构发生异变
28. 光绪十九年九月,织布局突起大火,连忙赶往英法美租界请求救火,却遭拒绝。十一月,李鸿章重新募集资本 100 万两,再次抢滩上海城,取名“华盛”,在上海、宁波、镇江等处设立 10 个分厂。由此可见当时
A. 民族工业摆脱列强的控制 B. 洋务企业走出发展困境
C. 官办企业拥有雄厚的资金 D. 求富以自强的图存意志
29. 南北会谈,初步达成“开国民会议,解决国体问题,从多数取决”的协议。这时,孙中山回国并被各省代表会议举为临时大总统。袁世凯公开质问南方:“选举总统是何用意?设国会议决君主立宪,该政府及总统是否亦即取消?”这表明,袁世凯
A. 公开反对共和政体 B. 极力推行君主立宪
C. 凭借实力影响局势 D. 抵制进行社会革命

30. 全面抗战初期,王宠惠作为外交部长进行了多元的外交活动。主要是:积极争取对日直接交涉,谋求和平解决;澄清事实真相,寻求国际支持;加大对国内外的宣传力度,坚定国人的抗战决心。这些外交努力

- A. 取得了显著的成效
B. 利于争取国际社会的道义支持
C. 改变英美对日政策
D. 推动国共两党由对峙走向合作

31. 下图反映出我国



- A. 经济体制改革助力外贸发展
B. 国民经济发展过度依赖国际市场
C. 国家产业结构不断升级优化
D. 积极利用外资和引进先进技术

32. 古希腊人将全部的建筑热情倾注在神庙等大型公共建筑的身上。现存的建筑物遗址,如神庙、剧场、竞技场都深深地反映了古希腊人的艺术趣味。这说明古希腊

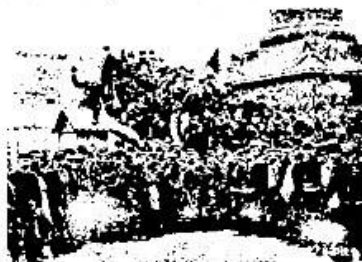
- A. 神学占据主导地位
B. 严格限制个人自由
C. 城邦集体意识强烈
D. 漠视公民生存权利

33. 卢梭说,人们想习得的不是知识,而是一种判断能力。他反对将知识按照百科全书的模式教给孩子,主张发展学生的学习兴趣、求知欲望。这些主张

- A. 体现了理性主义对教育的影响
B. 推动了近代自然科学的形成
C. 反映了人文主义在欧洲的兴起
D. 摆脱了宗教观念的长期束缚

34. 巴黎公社起义推翻了法国资产阶级政府后,起义者高举大旗,摧毁了象征拿破仑军国主义和沙文主义的旺多姆广场上的“凯旋柱”,并将广场改名为国际广场(图为社员们在广场上)。据此可知,巴黎公社

- A. 革命措施十分彻底
B. 一定程度超越民族主义
C. 积极团结工农群众
D. 全面贯彻马克思的主张



35. 1920年11月,苏俄颁布租让法令,允许外国资本家在苏俄经营租让企业或同苏维埃国家组织合营股份公司。1921年5月,国家把一部分小企业发还原主经营,7月,又决定把一批中小工厂和商店租借给本国的合作社或个人。这些举措

- A. 为赢得国内战争胜利提供物资保障
B. 使苏联迅速实现国家工业化
C. 克服了计划经济体制下的严重弊端
D. 推动国民经济的恢复与发展

第 II 卷(非选择题 160 分)

二、非选择题:包括必做题和选做题两部分。第 36~42 题为必做题。每个试题考生都需要作答。第 43~47 题为选做题,考生根据要求作答。

(一)必做题(7 题,共 135 分)

36. 阅读图文材料,完成下列要求。(24 分)

从 2019 年 9 月份开始,澳大利亚东南部的丛林中开始燃起火焰。随后,山火在澳大利亚大陆上迅速的扩散开来,最终发展成为一场震惊全球的灾难性山火事件。下图阴影地区是本次山火波及的主要范围。



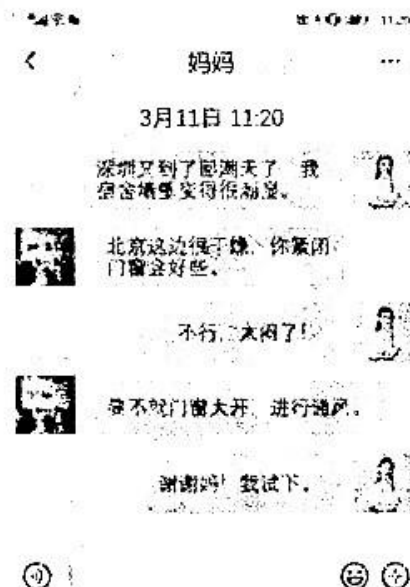
(1)说明图示阴影地区 9-10 月份容易出现山火的自然原因。(8 分)

(2)火场周边地面有大量降尘产生,说明降尘产生过程。(8 分)

(3)以往经验表明山火过后植被恢复良好,对此作合理解释。(8 分)

37. 阅读图文材料,完成下列要求。(22 分)

小芳家在北京,三年前来深圳读大学,对深圳的气候依然不是很适应,经常与北京的妈妈微信聊天。右图是小芳与妈妈的微信聊天记录。通过查找资料,小芳了解到,空气绝对湿度,表示每立方米空气中所含的水蒸气的量,单位是克/立方米,其所能达到的上限称为饱和绝对湿度,饱和绝对湿度与气温正相关,空气绝对湿度与同温度下的饱和绝对湿度的比值称为相对湿度。



(1)结合地理位置,简述此时回潮天的形成原因。(6 分)

(2)说明门窗大开后小芳宿舍室内气温的变化及其原因。(6 分)

(3)指出进入小芳宿舍的空气相对湿度和绝对湿度的变化过程。(10 分)

38. 阅读材料,完成下列要求。(14分)

人们熟悉的阿里巴巴、百度、京东、美团、字节跳动、蚂蚁科技、360、拼多多、小红书等都属于典型的平台经济。

2021年4月10日,市场监管总局依法对阿里巴巴集团作出行政处罚,责令其停止违法行为,并处以其2019年销售额4%计182.28亿元罚款。此次处罚,是监管部门强化反垄断和防止资本无序扩张的具体举措。

2015年以来,阿里巴巴集团为阻碍其他平台发展,维持、巩固自身市场地位,获取不正当竞争优势,实施“二选一”垄断行为,限定商家只能与其进行交易,违反了《反垄断法》相关规定,构成滥用市场支配地位行为。

2021年4月12日,人民银行、银保监会、证监会、外汇局等金融管理部门再次联合约谈蚂蚁集团。要求蚂蚁集团必须正视金融业务活动中存在的严重问题,确保实现依法经营、守正创新、健康发展;必须坚持服务实体经济和人民群众的本源,在符合审慎监管要求的前提下,加大金融科技创新,提升金融科技领域的国际竞争力,在构建“双循环”新发展格局中发挥更大作用。

(1)运用经济学知识说明平台经济的积极作用。(6分)

(2)结合材料并运用经济知识,分析国家为什么要强化反垄断和防止资本无序扩张。(8分)

39. 阅读材料,完成下列要求。(12分)

“十三五”期间,我国社会保障制度体系逐步完善,覆盖范围不断扩大,保障水平稳步提高,管理服务优化规范,我国已建成世界上规模最大的社会保障体系。不愁吃、不愁穿,义务教育、基本医疗、住房安全有保障,这是脱贫攻坚的基本要求。各地对标对表党中央要求,将脱贫攻坚举措精准到个人、统筹到区域,让“两不愁”真不愁,“三保障”有保障。

今年66岁的老邓是一位孤寡老人,通过大数据比对,县社保局的工作人员发现了她达到年龄却没有参保,便主动上门免费为老人办理了城乡居民养老保险,并补发了养老金。小侯是一名环卫工人,也是一名全国人大代表。她提交了《关于推行工伤保险对城镇一线环卫工人全覆盖的建议》,得到了有关部门的积极回应……

结合材料,运用政治生活知识,说明我国建成世界上规模最大的社会保障体系所彰显的中国特色社会主义的优势。

40. 阅读材料,完成下列要求。(26分)

一个有希望的民族不能没有英雄,一个有前途的国家不能没有先锋。

“共和国勋章”获得者钟南山,从医从教一甲子。敢医敢言,不是简单的勇气,这是院士的专业、战士的勇猛,更是医者的担当。

全国脱贫攻坚楷模、大山女孩的“校长妈妈”张桂梅,创办了全国第一所全免费女子高中。她化作一束光照亮了大山里女孩的梦想。

维护国家领土主权的边防斗争中,涌现出“卫国戍边英雄团长”祁发宝、“卫国戍边英雄”陈红军和一等功臣陈祥榕、肖思远、王焯冉等先进典型,彰显了新时代卫国戍边英雄官兵的昂扬风貌。

天地英雄气,千秋尚凛然。一位英雄就是一座丰碑,只有全社会都形成崇尚英雄的氛围,才能缔造英雄辈出的伟大时代,才能让英雄的灯塔永远照亮我们前行。

(1)“一位英雄就是一座丰碑,英雄的灯塔永远照亮我们前行”。结合材料,运用价值观的知识对此观点进行说明。(12分)

(2)结合材料运用文化生活知识分析,为什么崇尚英雄、学习英雄是青少年的必修课。(10分)

(3)某校开展“弘扬英雄精神,争做时代新人”主题教育活动。请为该主题教育活动设计两个具体活动内容。(4分)

41. 阅读材料,完成下列要求。(25分)

材料一:18世纪中后期,英国殖民者来到澳大利亚。最初,英国将澳大利亚作为流放罪犯的场所。19世纪,英国殖民者在澳大利亚掠夺原住民的土地,建立牧场。1851年,人们在澳大利亚发现了金矿,采矿业迅速发展起来。1788年英国库克船长在悉尼登陆时,居住在澳洲的土著有30万人,500个左右的部落,人们从事狩猎和采集,通过以群体的家族集团形式居住在一起。到了19世纪中叶,澳洲土著只剩下5万多人,白人已经成为当地的主要居民,欧洲文化成为当地文化的主流。

——摘编自《澳洲土著民族的历史与现状》等

材料二:19世纪中叶后,清政府被迫允许列强在中国招募华工出国。葡萄牙、英国、美国等国的殖民者往往迫使华工签署契约,让华工以未来若干年工资支付运输费用。中国东南沿海的穷苦百姓,或是因为生活所迫,或是被诱骗、绑架成为苦力。据1939年版的《加州志》载:“今天位于南部的肥沃三角洲地区……在未开垦前,一些失意的淘金者集居于此,保值糊口。及1870年,中国工人于建造了中央太平洋铁路后,又接受低工资担任开垦三角洲地区的工作。他们推着单轮车筑起堤防,逐渐全部四十二万五千英亩水草丛生的沼泽地被开拓了。”

——摘编自杨国标、刘汉标、杨安尧《美国华侨史》等

(1)根据材料一并结合所学知识,概括英国殖民澳大利亚的特点。(8分)

(2)根据材料二并结合所学知识,简析晚清时期华工出国的历史背景。(8分)

(3)根据材料并结合所学知识,简析近代留美华人的历史贡献。(9分)

42. 阅读材料,完成下列要求。(12分)

材料:根据《中华人民共和国非物质文化遗产法》规定:非物质文化遗产是指各族人民世代相传并视为其文化遗产组成部分的各种传统文化表现形式,以及与传统文化表现形式相关的实物和场所。包括:(一)传统口头文学以及作为其载体的语言;(二)传统美术、书法、音乐、舞蹈、戏剧、曲艺和杂技;(三)传统技艺、医药和历法;(四)传统礼仪、节庆等民俗;(五)传统体育和游艺;(六)其他非物质文化遗产。

新中国成立以来,我国已逐步构建起了科学有效的文化遗产保护体系。截止到2018年底,全国重点文物保护单位总数已达到4296处,国家级非遗项目保护单位3154家,是目前拥有世界非物质文化遗产数量最多的国家。

——摘编自国家统计局2019年发布的“文化建设70年‘大数据’”

根据材料并结合所学知识,就材料整体或其中任意一点拟定一个论题,并予以阐述。(要求:论题明确,持论有据,论证充分,表达清晰。)

(二)选做题请考生在43、44二道地理题中任选一题作答,在45、46、47三道历史题中任选一题作答,如果多做,则按所做的第一题计分。作答时用2B铅笔在答题卡上把所选题目的题号涂黑。

43.【地理—选修3:旅游地理】

2020年原本应该拥有一个无比热闹的春节旅游黄金周。可是由于疫情的突然来袭,大量景区关闭。除夕到大年初六(1月24日~1月30日),全国出行人数仅有1.52亿人次,同期相比不及2019年一半。

简述疫情期间景区关闭的意义以及2020年春节期间旅游业损失严重的原因。(10分)

44.【地理—选修6:环境保护】

纯电动汽车是新能源汽车家族的一员。依靠车载电池提供动力,停车期间为电池充电,充电的具体时间可以灵活掌控。因使用单一的电能源,省去了油箱、发动机、变速器、冷却系统和排气系统,相比传统汽车,其结构大为简化,车身重量也大幅减轻。

与传统汽车相比,说明纯电动汽车推广的生态意义。(10分)

45. (15分)【历史—选修1:历史上重大改革回眸】

材料:建国后地方行政体制改革相关文件(节选)

名称	时间,机构	内容
《大行政区人民政府委员会组织通则》	1949年12月16日,政务院	各行政区人民政府委员会是该区所辖省、市高一级的政权机关,并为中央人民政府政务院领导地方政府工作的代表机构。
《关于设置市、镇建制的决定》	1955年6月9日,国务院	聚居人口十万以上的城镇,可以设置市的建制。聚居人口不足十万的城镇,必须是重要工矿基地、省级地方国家机关所在地、规模较大的物资集散地或边远地区的重要城镇,并确有必要时方可设置市的建制。工矿基地,规模较大,聚居人口较多,由省领导可设市的建制。
《关于地市州党政机构机构改革若干问题的通知》	1983年,国务院	积极试行地、市合并

随着社会经济体制的变革,市管县体制的绩效日渐甚微,甚至开始阻碍县的经济的发展,改革这一体制的呼声日益高涨。

——摘编自邓健华《我国地方行政区划制度变革的宪法学分析》

(1)根据材料并结合所学知识,概括新中国地方行政管理制度改革的特点。(8分)

(2)根据材料并结合所学知识,简析我国20世纪80年代以来地方行政管理制度改革的原因。(7分)

46. (15分)【历史—选修3:20世纪的战争与和平】

材料:1941年3月11日,美国参、众两院通过的《租借法案》经罗斯福签署后正式生效。所谓“租借”主要指战争物资(如飞机、坦克、卡车等)以及其他补给(包括食品和劳务)的租借。租借最初应用于英国,之后将援助的范围扩大到包括俄国、中国、法国等反法西斯国家。到1945年8月31日日本投降前夕为止,英联邦所得的租借援助共300亿美元,占美国租借支出总额的60%。美国对苏联的援助,在排除了国内孤立主义势力的反对以后,从1941年10月1日开始实施。到1945年9月20日止,美国实际运抵苏联的物资总值为102亿美元,加上其他费用,共计109亿美元(苏联的统计为98亿美元)。1941年5月6日,罗斯福正式宣布,《租借法案》亦适用于中国,到1945年9月3日止,美国给予中国的援助为8.45亿美元。

——摘编自刘子靖《罗斯福与世界反法西斯战争》

(1)根据材料并结合所学知识,简析美国出台《租借法案》的目的。(8分)

(2)根据材料并结合所学知识,说明美国出台《租借法案》的意义。(7分)

47. (15分)【历史—选修4:中外历史人物评说】

材料:祖逖少年时轻财重义,慷慨有志节,常周济贫困,深受乡党宗族敬重。他成年后博览书籍,涉猎古今,时人都称其有赞世之才。永嘉之乱后,率领亲党避乱于江淮,担任奋威将军、豫州刺史。祖逖礼贤下士,善于体恤民情,将士稍有微功,便会加以赏赐。他生活俭朴,不畜资产,劝督农桑,带头发展生产,又收葬枯骨,深得民心。他在建武元年率部北伐,得到各地人民的响应。数年间,收复黄河以南大片领土。刘琨在给亲戚写信时,大力称颂祖逖威德,晋元帝也下诏擢升他为镇西将军。石勒见祖逖势力强盛,不敢南侵,命人在成皋县为其母修墓,又致信请求互市。祖逖虽未回信,却任凭双方互市,为此收利十倍,兵马日益强壮。

——摘编自《晋书·祖逖传》

(1)根据材料并结合所学知识,概括祖逖的功绩。(8分)

(2)根据材料并结合所学知识,简析祖逖取得功绩的原因。(7分)

NCS20210607 项目第三次模拟测试卷 文科综合参考答案及评分标准

一、选择题

地理	1	2	3	4	5	6	7	8	9	10	11	
	D	C	A	C	D	C	B	A	D	C	A	
政治	12	13	14	15	16	17	18	19	20	21	22	23
	B	D	B	B	D	C	C	D	D	C	B	C
历史	24	25	26	27	28	29	30	31	32	33	34	35
	D	B	A	C	D	C	B	A	C	A	B	D

二、非选择题

36. (24分)

(1) 春季气温上升快 (2分); 旱季末期地面干燥 (2分); 雨影区焚风效应影响 (2分); 植被丰富 (2分);

(2) 燃烧形成烟尘 (2分); 火场区烟尘随气流上升 (2分); 高空烟尘向周边扩散 (2分); 火场周边烟尘随气流下降 (2分)。

(3) 土壤肥力增加 (2分); 病虫害减少 (2分); 林间光照 (通风) 条件改善 (2分); 入侵物种得到抑制 (2分)。

37. (22分)

(1) 深圳位于沿海 (2分), 空气湿度大 (2分), 此时 (春季) 室外气温高于室内 (2分)。

(2) 气温升高 (2分)。与室外热空气进行热量交换 (2分), 水汽凝结释放热量 (2分)。

(3) 进入之初: 绝对湿度不变 (2分), 相对湿度上升 (2分), 直至饱和 (2分); 饱和后: 绝对湿度下降 (2分), 相对湿度维持饱和 (不变) (2分)。

38. (1) 平台经济有利于提高全社会资源配置效率, 降低交易费用; 推动技术和产业变革朝着信息化、数字化、智能化方向演进; 有助于贯通国民经济循环各环节; 一大批优秀平台企业的发展使我国成为了公认的全球数字经济发展较为领先的国家之一。

(2) 有利于营造公平竞争的环境, 推动平台经济规范健康持续发展; 维护平台内商家和消费者合法权益; 促进平台经济创新发展和生产要素自由流动; 给众多小公司、小网站带来良性竞争、茁壮成长的机会。

39. 党中央提出“两不愁”“三保障”要求, 体现了中国共产党坚持立党为公、执政为民, 践行全心全意为人民服务的根本宗旨, 彰显了人民至上的价值优势; (3分) 各地按照党中央要求, 贯彻落实“两不愁”“三保障”脱贫要求, 体现了坚持党的集中统一领导的政治优势; (3分) 各地落实党中央“两不愁”“三保障”工作部署, 政府主动为孤寡老人办理养老保险并补发养老金, 体现

了坚持以人民为中心的发展思想、不断保障和改善民生、增进人民福祉；(3分)人大代表就社会保障提交议案并得到相关部门的积极回应，体现了坚持人民当家作主，发展人民民主的优势。(3分)

40. (1) ①价值观影响人们对事物的认识和评价，影响人们改造世界的活动，是人生的重要向导。学习英雄、崇尚英雄有助于我们树立正确价值观，自觉站在最广大人民的立场上，为实现中华民族伟大复兴的中国梦作贡献。

②学习英雄、崇尚英雄的奉献精神，有利于我们在奉献社会的实践过程中实现自己的价值；有利于在个人与社会的统一中实现人生价值，将个人的前途命运与国家的前途和人民命运紧密结合在一起；坚持顽强拼搏、自强不息、坚定理想信念、在砥砺自我中走向成功。

(2) 优秀文化对人的影响是主动而有选择的；培养正确的人生观、价值观，坚定理想信念；弘扬中华民族精神，增强精神动力；践行社会主义核心价值观；培养担当民族复兴大任的时代新人。

(3) 答案示例：举行英模人物事迹报告会；在学校广播电台、网站宣传英模事迹；

开展英模事迹宣讲教育；走进英模纪念馆；做社区志愿者

说明：若设计其他活动，只要符合主题要求，言之成理，均可酌情给分。

41. (1) 特点：持续时间长；规模不断扩大；种族灭绝；经济掠夺；移植本国生产方式；文化殖民。(8分)

(2) 历史背景：黑奴贸易受到限制；西方国家工业革命扩大对劳动力的需求增加；世界市场逐步形成；晚清政府腐朽无能；中国第二次鸦片战争失败，被迫签订《北京条约》；人民生活困苦，难以维持生计；中国经济落后，就业困难。(8分)

(3) 历史贡献：推动美国西部地区的开发；为美国工业发展提供廉价劳动力，促进了当地经济的发展；传播了中华文化；为后来祖国的革命、独立、建设做出重大贡献。(9分)

42. 示例 1：保护民族文化，传承民族精神

正如北宋张载所言，“为往圣继绝学”是炎黄子孙的的使命。老祖宗为我们留下了宝贵的文化遗产，需要我们保护好、传承好。

戏曲在中国艺术史上占有独特地位，剧目数以万计。京剧发端于地方戏曲，形成于道光年间，集唱、做、念、打于一体，以生、旦、净、末、丑为主要角色，兼有娱乐、教化功能，比较集中的体现了中国戏曲的精华，是中国文化的“国粹”。

中国的书法艺术绵延三千多年，是以中国汉字的文义为内容，以某字体的书写为形式的独特艺术。书法艺术以自由多样的线条的曲直运动和空间结构，表现感情、气势和意境，具有特殊的审美价值。

综上所述，中华民族传统文化源远流长，博大精深，蕴藏着宝贵的精神财富，需要我们保护，

更需要我们传承、弘扬。

示例 2: 非物质文化遗产是民族的精神财富

示例 3: 中华民族传统文化博大精深

示例 4: 非物质文化遗产的保护受多重因素影响

评分细则:

标题 2 分: 写明论题, 体现观点, 如示例。

论述 8 分: 分两段论述。每段至少举一例并展开, 有述有论。

总结 2 分: 单独成段, 有所升华。

43. (10 分)

景区关闭的意义: 减少人员跨区流动 (2 分); 避免人员聚集 (2 分)。

损失严重的原因: 正处旅游旺季 (2 分); 出行人数降幅大 (2 分); 牵涉行业多 (2 分)。

44. (10 分)

行驶中无废气排出 (噪声小) (2 分); 促进清洁能源开发 (减轻石油资源压力) (2 分); 车身轻, 节省能源 (2 分); 可以错峰充电, 提高电网的电能利用率 (2 分)。

45. (1) 特点: 围绕着党的中心工作; 始终服从和服务于党的总路线和方针、政策; 服务于国家经济建设的需要; 适应建立、巩固新政权的需要; 因地制宜。(8 分)

(2) 原因: 旧有地方行政管理制度的诸多弊端日益暴露; 过度干预影响经济发展; 地方积极性、创造性受到压抑, 缺乏活力; 经济体制改革的开展; 民主法制的完善; 提高行政效率、完善国家治理体系的需要; 借鉴世界其它国家的经验。(7 分)

46. (1) 目的: 加强自身的安全防御体系; 扩大势力范围; 确立战后世界美国的领导地位; 加强对处境困难的英国的援助; 排除国内孤立主义势力的反对。(8 分)

(2) 意义: 有力支援了反法西斯战争; 提振了反法西斯国家的抗战信心; 促进世界反法西斯同盟的形成; 推动了反法西战争走向胜利。(7 分)

47. (1) 功绩: 收复大片失地; 镇守疆土, 保护人民生命财产安全; 治理地方, 促进经济发展, 改善民生; 为民族交流创造条件; 增加国家收入, 增强军事力量。(8 分)

(2) 原因: 勤奋好学, 足智多谋; 轻财重义, 人民拥护; 礼贤下士, 将士支持; 忠勇可嘉, 君主支持。(7 分)

关于我们

自主选拔在线（原自主招生在线）创办于 2014 年，历史可追溯至 2008 年，隶属北京太星网络科技有限公司，是专注于**中国拔尖人才培养**的升学咨询在线服务平台。主营业务涵盖：新高考、学科竞赛、强基计划、综合评价、三位一体、高中生涯规划、志愿填报等。

自主选拔在线旗下拥有网站门户、微信公众平台等全媒体矩阵生态平台。平台活跃用户达百万量级，网站年度流量超 1 亿量级。用户群体涵盖全国 31 省市，全国超 95% 以上的重点中学老师、家长及考生，更有许多重点高校招办老师关注，行业影响力首屈一指。

自主选拔在线平台一直秉承 “专业、专注、有态度” 的创办公念，不断探索 “K12 教育+互联网+大数据” 的运营模式，尝试基于大数据理论为广大中学和家长提供中学拔尖人才培养咨询服务，为广大高校、中学和教研单位提供 “衔接和桥梁纽带” 作用。

平台自创办以来，为众多重点大学发现和推荐优秀生源，和全国数百所重点中学达成深度战略合作，累计举办线上线下升学公益讲座千余场，直接或间接帮助数百万考生顺利通过强基计划（自主招生）、综合评价和高考，进入理想大学，在家长、考生、中学和社会各界具有广泛的口碑影响力，2019 年荣获央广网 “年度口碑影响力在线教育品牌”。

未来，自主选拔在线将立足于全国新高考改革，全面整合高校、中学及教育机构等资源，依托在线教育模式，致力于打造更加全面、专业的**新高考拔尖人才培养**服务平台。



 微信搜一搜

 自主选拔在线