

# 第八届湖北省高三(4月)调研模拟考试 历史试卷

2023.4

本试卷共8页,20题。全卷满分100分,考试用时75分钟。

★祝考试顺利★

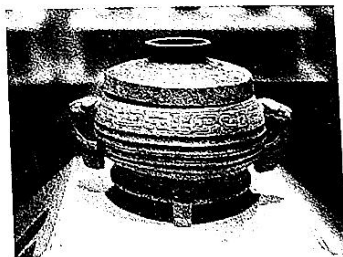
## 注意事项:

1. 答题前,先将自己的姓名、准考证号填写在试卷和答题卡上,并将准考证号条形码粘贴在答题卡上的指定位置。
2. 选择题的作答:每小题选出答案后,用2B铅笔把答题卡上对应题目的答案标号涂黑。写在试卷、草稿纸和答题卡上的非答题区域均无效。
3. 非选择题的作答:用黑色签字笔直接答在答题卡上对应的答题区域内。写在试卷、草稿纸和答题卡上的非答题区域均无效。
4. 考试结束后,请将答题卡上交。

一、选择题:本题共16小题,每小题3分,共48分。在每小题给出的四个选项中,只有一项是符合题目要求的。

1. 下图为山西垣曲北白鹅墓地M3出土的夺簋,年代大致为西周中期偏晚到中晚期之际。铭文记载了周王册命夺管理成周讼事和殷八师的讼罚。相比于其他诉讼类铭文,夺簋铭文中首次将“讼事”作为单独职事来册命。这反映了

- A. 区域文化交流不断走向深化
- B. 礼乐规范社会秩序作用式微
- C. 西周青铜制造工艺水平发达
- D. 法治成为社会治理重要手段



2. 秦汉时期取名呈现出新取向,以武字、勇字命名的有蒙武、苏武等;以霸字、雄字命名的有王霸、杨雄等;以胜字、广字命名的有陈胜、李广等;以兴字、奋字命名的有阴兴、张奋等;以开疆拓土、保家卫国的含义命名的有赵广汉、张安世等。这一现象体现了当时
- A. 贵族政治向官僚政治的演变
  - B. 主流思想文化内涵发展变化
  - C. 尚武和奋发向上的时代精神
  - D. 选官制度影响社会阶层流动

历史试卷 第1页(共8页)

3. 唐初对官吏和豪强地主占田行为做了规定：“诸占田过限者，<sup>一亩笞十，十亩加一等；过杖六十，二十亩加一等，罪止徒一年。</sup>”凡是“居官挟势”侵夺私田者“<sup>一亩以下杖六十，三亩加一等，过杖一百；五亩加一等，罪止徒二年半。</sup>”。这一规定
- A. 有利于赋税制度的构建与运行      B. 有利于中央对地方控制的强化  
C. 推动廉洁高效的官僚体系建立      D. 有利于封建小农经济最终确立
4. 下表为松江府垦田数和上交的夏秋两税在全国的比重表

年份	垦田占全国百分比	夏秋税粮占全国百分比
洪武二十六年	0.60%	6.50%
弘治九年	0.76%	6.23%
万历六年	0.61%	6.24%

由上表可知

- A. 区域经济结构的新变化      B. 江南地区社会矛盾尖锐  
C. 江南地区赋税负担沉重      D. 赋税征收标准发生变化
5. 下表为清初成都城市景观修建情况表

修建时间	修建景观	修建人
顺治十八年(1661年)	成才文庙	四川巡抚佟凤彩
康熙七年(1668年)	捐修青羊宫三清殿	四川巡抚张德地
康熙七年(1668年)	修建了武侯祠的三绝碑亭、惠陵版坊	四川巡抚张德地
康熙十年(1671年)	杜甫草堂	巡抚罗森、布政使司金携、按察使司宋可发、成都县令戴宏烈等,还有二寺僧
康熙四十三年(1704年)	锦江书院	按察使刘德芳
康熙三十四年(1695年)	重建二仙庵	按察使赵良璧

上表反映清初成都城市景观修建

- A. 广泛调动了社会参与      B. 蕴含了政治社会意图  
C. 奠定了后世城市形态      D. 推动了城市经济发展

历史试卷 第2页(共8页)





11. 不同时期的古埃及文献对边疆有不同的记述。最初,边疆用来区分埃及疆域内不同区域的界限;随着古埃及人对地理认知的增强,边疆则更多用于埃及和外族疆域的划分,埃及人由最初对边疆的恐惧发展为对边疆扩展的期待。这种变化
- A. 肇始于古埃及国家专制集权体制建立  
B. 说明地理知识进步是对外扩展的动力  
C. 映射出埃及人对周边地区影响力增强  
D. 源于古埃及国家实现了国家最终统一
12. 《坎特伯雷故事集》中,两位骑士相遇,双方想起对方深爱着艾米莉而怒火中烧。阿西德对派拉蒙以死相威胁,不过答应第二天给派拉蒙带来甲冑和武器。虽然阿西德有能力取派拉蒙的性命,但他没有乘人之危,而是显现了君子风度。故事反映了这一时期
- A. 传统思维决定问题解决  
B. 人文主义思想色彩浓厚  
C. 财富观念的近代化变迁  
D. 理性主义思想观念传播
13. 1883 - 1907 年,埃及棉花出口总值由 800 万英镑增加到 3000 万英镑。正因如此,1882 - 1914 年埃及的经济被称为“农业经济专业化”时期。英国驻埃及领事克罗默说英国对埃及的政策首先是要求埃及向英国出口棉花,然后再从英国进口棉织品。这反映
- A. 全球化生产分工的发展  
B. 埃及农业经济的专业化  
C. 经济殖民的进一步强化  
D. 国际贸易持续不断发展
14. 20 世纪法国政府内部创立了一些咨议会、委员会和办公室。这类机构在粮食供给领域得到了充分的发展(如 1914 年 8 月建立研究委员会,1916 年 7 月创立粮食供应咨议会,负责收集谷物供给信息、促进谷物进口、管制谷物流通、调控谷物价格。这表明
- A. 战时经济体制的日趋完善  
B. 国家干预经济新模式开启  
C. 自由主义政策的根本调整  
D. 政府公共服务职能的扩展
15. 艾森豪威尔第一届政府时期对外援助并不积极,但基本上维持了杜鲁门政府经济、技术援助的规模。20 世纪 50 年代中后期即第二届政府时期,开始更多地关注拉美等第三世界国家;由强调军事援助,逐渐演变为突出经济援助和经济建设。这些变化
- A. 说明美国改变了冷战的思维  
B. 反映出美苏由对抗走向缓和  
C. 旨在与苏联争夺“中间地带”  
D. 加重了美国冷战的经济成本
16. 新加坡公共假期包括:开斋节、农历新年、哈芝节、耶稣受难节、劳动节、卫塞节、国庆节、屠妖节、圣诞节。这反映
- A. 全球化背景下的文化包容性  
B. 新加坡文化的宗教色彩浓厚  
C. 现代科技下文化认同的危机  
D. 经济发展推动文化发展繁荣

历史试卷 第 4 页(共 8 页)

二、非选择题:本题共4小题,共52分。

17.【水利与中国历史】(14分)

材料一

在全国各地区水利工程总数中,北方的陕豫晋冀水利工程所占比例,在汉、隋唐和宋,分别为81%、41%、6%;苏浙闽赣皖川水利工程所占比例在以上各时期分别为12%、45%、69%。战国时秦的地广人稀能吸引地狭的三晋农民,汉代郑白渠能“衣食京师亿万人口”,唐有“秦中地狭收粟不多”之忧。南宋时西北流寓之人遍满江浙闽广,东南沿湖沿海及丘陵地区圩田、围田、梯田、塘坝、涂田得到开发。明朝移民开发了长江中游两湖平原农田水利。“人与水争地为利,水必与人争地为殃。”明清江南地区出现了不满乃至反对运河漕运的思想。“会通河全是人力做成,使水节节就制而为我用,功亦伟矣。然当时臣工,何不移此心力,共成西北水利,而顾为此以困东南,大巧反为大拙”,有人痛心于国家“不论盐铁不筹河,独倚东南涕泪多”,道光时才停止漕运,实行海运。

——摘编自王培华《水利与中国历史特点》

材料二

《史记·河渠书》有“溉泽卤之地四万余顷,收皆亩一钟。于是关中为沃野,无凶年,秦以富强,卒并诸侯”的记载。隋王朝开凿了以洛阳为中心北至通州、南达杭州的南北大运河。唐代自安史乱后,长安政权之得以继续维持,除文化势力外,仅恃东南八道财赋之供给。古代都江堰灌溉总面积为150余万亩,至1949年前夕,灌溉面积为200余万亩。1949年以后,经过大力整治扩建,现灌溉面积已扩大到1026万亩。同时,都江堰引水还保证了成都平原工业发展用水和数千万人民生活用水。东南沿海的鉴湖水利工程修建成功以后,由于其巨大的拦蓄能力,使山会平原解除了来自稽北山地的洪水威胁。千百年来,在运河开挖、修治和使用过程中,由于自然环境和人文因素的作用,在运河区域形成了一条独具特色的文化长廊。

——摘编自王培华《古代水利工程及当代启示》

(1)根据材料一并结合所学知识,概括中国古代水利建设所反映出的历史发展特点(8分)

(2)根据材料一、二并结合所学知识,分析中国水利工程建设的意义。(6分)

历史试卷 第5页(共8页)

18.【教育与社会发展】(12分)

材料一

1906年3月,清政府学部拟定了《奏请宣示教育宗旨折》,提出了“忠君、尊孔、尚公、尚武、尚实”五宗旨,经清政府批准正式颁布,成为中国教育史上第一个中央政府明令颁发的教育宗旨。民国时期,蔡元培任教育总长期间,先后在《对于教育方针之意见》和《对于教育宗旨之说明》中,系统地阐述了其教育新思想。他认为:军国民教育、实利主义教育、公民道德教育、世界观教育和美感教育“五者,皆今日之教育不可偏废者也”。此乃他为民国教育提出的“五育”并举、使受教育者全面和谐发展的新教育宗旨。蔡元培辞去教育总长职后,教育部颁行的民国教育宗旨是:“注重道德教育,以实利教育、军国民教育辅助之,更以美感教育完成其道德。”

——摘编自章开沅、朱英主编《中国近现代史》

材料二

“劳动和劳动教育是人存活的自然手段。”1949年新中国成立后的新民主主义时期,国家以建设与恢复发展为主要任务,劳动教育也以个人与国家的生存与发展为主要目的进行初塑。国家将这一时期的教育方针定义为“为工农服务,为生产建设服务”,通过教育支援工农生产,通过教育推动国家建设。1950年,教育部副部长钱俊瑞在《改革旧教育,建设新教育》报告中最初提及“实行教育与生产结合”的教育方针。这一概念的提出使劳动教育在新中国国家政策中有了新的内涵,推动与基础生产相结合的劳动成为教育的新形式,在劳动中开展教育、通过劳动进行教育以及劳动推动教育发展。

——摘编自张雨强《新中国成立70年劳动教育的历史演变》

- (1) 根据材料一并结合所学知识,说明民国时期教育方针的特点。(6分)
- (2) 根据材料一、材料二并结合所学知识,指出新中国成立后教育方针的新变化和意义。(6分)



## 19.【近代西方竞技与休闲文化】(14分)

## 材料一

在体育基础理论研究方面,教育家、社会学家、心理学家、生物学家、医学家和遗传学家大量出色的研究成果,打破了中世纪神学的束缚。走过黑暗的中世纪,类似柱头隐士西缅的禁欲主义思想不再被时代所推崇。强加在身体及身体运动上的种种谬论被冲破,“保持身体健康是每一个基督徒的天职之一”的观念出现。体育赛事的组织者和参与者在人力、物力、财力、海陆空交通与媒介的传播领域,都需要与一定生产力发展水平相适应。1932年的洛杉矶奥运会上首次使用了双镜头照相机进行终点摄影,电动计时和终点摄影仪也第一次非正式在奥运会上使用。大众需要不同级别的体育赛事愉悦身心。体育赛事中蕴涵的文明竞争和肉体技能较量的文化特质恰好吻合了人们的交往和身心需求,而娱乐文化的阶级趋同,也是资本主义开拓新市场和赢得工人阶级拥护的必要途径,这又为职业体育的产生创造了条件。

——摘编自苏雄《近代国际体育赛事的形成与发展管窥》

## 材料二

集体体育项目恰好表现出了群众性休闲文化的复杂性。群众性休闲文化的兴起是西方工业化对社会生活领域的重要影响。美式足球和垒球在业余和专业的范围都成了新的兴趣中心。这些运动虽然是以传统游戏为基础,但却是靠规则和仲裁组织起来。他们教导合作与纪律的美德,有为将来的工作和军队生涯做出准备的意义。大批以橡胶材料球类为基础的体育器械、专业运动队以及运动场馆,很快成了主要的事业项目。在1896年开始现代奥林匹克运动以后,甚至成了民族主义情感的一种方式。新的闲暇兴趣反映着西方社会中普通民众的一种复杂态度。

——摘编自[美]斯特恩斯等《全球文明史》

(1)根据材料一结合所学知识,分析影响近代体育运动发展的因素。(8分)

(2)根据材料一、二结合所学知识,概括现代体育运动发展的价值。(6分)

20.【剧作人物与时代】(12分)

作品	《牡丹亭》	《罗密欧与朱丽叶》
作者	汤显祖(1550—1616年)	莎士比亚(1564—1616年)
主人公	杜丽娘	朱丽叶
主人公生活的时代背景	“手不许把秋千索攀,脚不许把花园路踏”,整日只能呆在闺房刺绣、读书。“门当户对”封建传统婚姻道德严重摧残着青年男女正常的人性,葬送了他们的自由爱情和幸福婚姻。	中世纪行将崩溃、新时代的曙光已经照临走在时代进步前列的意大利,有参加舞会、结识朋友的机会。
主要情节	杜丽娘争取的婚姻自由带有浓重的妥协色彩,她还魂以后还幻想让父母承认他们的婚姻,仍没有摆脱官本位的功名利禄思想,追求“夫贵妻荣”。	面对封建世仇对自己美好爱情、幸福婚姻的迫害和摧残,她表现出了大胆、开放、主动、坚强的思想行动,进行了毫不妥协的斗争和反抗。
结局	杜丽娘与柳梦梅做出了退让和妥协,重新回到了封建社会的“和谐”状态。	罗密欧与朱丽叶遭到了毁灭
对爱的追求	表现内一些,隐密一些	外露、激越
在爱情遭遇考验时	都表现出执着的一面	

——摘编自黄江玲《戏剧人物杜丽娘与朱丽叶之比较》

请任选角度,自拟论题,结合材料,并运用所学知识加以论述。(要求:观点明确,史论结合、表述清晰)



### 历史参考答案

1. D 周王册命夔负责成周讼事和殷八师的讼罪,将“讼事”作为单独职事来册命,说明当时法治作用的增强,故D项正确。材料中未体现出手工业发展、文化交流内容,排除A、C两项;当时重视法治,并不意味着礼制式微,排除B项。
2. C 从人名看,社会呈现出尚武和奋发向上的时代精神,故C项正确。人名未体现出官僚政治和社会阶层流动,排除A、D两项;汉朝尊崇儒学,董仲舒君权神授、天人感应、三纲五常的儒学思想也未在人名体现,排除B项。
3. A 限制豪强和官吏的土地兼并行为,一定程度保护了自耕农,为租庸调制的推行创造了条件,故A项正确。材料内容为限制土地兼并,不是官员监察管理,目的也非加强中央集权,排除B、C两项;小农经济的最终确立也不是在这一时期,排除D项。
4. A 从表中数据看,明代松江府垦田数和上交的夏秋两税在全国的比重一直较稳定,且还有下降的趋势,这是因为松江地区工商业得到迅速发展,导致农业经济结构发生了重大变化,故A项正确。材料和所学知识无法得出B、C、D三项结论。
5. B 从材料看,推动城市景观修建的主体是官方,作为少数民族入主中原的清王朝,通过修建武侯祠、杜甫草堂等符合汉人认同的城市景观来缓和民族矛盾,以达到维护政治统治、实现社会教化的目的,故B项正确。材料不能体现出社会的广泛参与,排除A项;材料没有显示对后世的城市建设产生影响,未涉及城市经济发展,排除C、D项。
6. C 从选拔的要求“资质聪慧”、保送的人数和学生的待遇可看出出京师同文馆对学生生源质量的重视,故C项正确。材料聚焦生源,未涉及对中国教育和中外文化交流的影响,排除A、D两项;材料也未谈及同文馆的目的,排除B项。
7. D 大量汉口商品经上海中转运往国外,说明汉口和上海与世界经济联系紧密程度存在差异,故D项正确。无比较,无法得出茶叶成为中外贸易的大宗和汉口在全国商业中心地位确立,排除A、C两项;整体材料表达的也是不汉口地区的单一发展情况,且汉口出口的茶叶属于传统手工业,排除B项。
8. B 抗战胜利后至1947年,伴随着社会主要矛盾的变化和解放战争形势的逐渐好转,中国共产党对三三制的内涵进行调整,对地主阶级政策进行了调整,以适应解放战争革命新形势的发展,故B项正确。国民党的专制独裁一直都存在,排除A项;战略反攻时机成熟是1948年,排除C项;这种政策调整与苏联的影响无关,排除D项。
9. C “定产到田,责任到人”是社会主义建设道路的新探索,故C项正确。经济体制改革尚未起步,这种探索是由省委推动,不是农民探索,排除A项;材料也未涉及经济结构的问题,排除D项。
10. A “必须是先进生产力的优秀代表”“起了显著的作用”,该标准强调创新和经济效益,故A项正确。B项为20世纪50、60年代的时代精神,C、D项属于新时代劳模精神,且均与材料主旨不符。
11. D 古埃及人边疆观由“区分埃及疆域内不同区域的界限”到“更多用于埃及和外族疆域的划分”,由“由最初对边疆的恐惧发展为对边疆扩展的期待”,古埃及人边疆意识的这种改变会助推古埃及积极向外扩展疆域,其边疆观映射出古埃及对周边地区影响力的增强,故D项正确。王权加强是推动疆域观改变的原因之一,“肇始于”的说法缺乏依据,排除A项;地理知识进步为埃及扩张提供了技术条件,但不是扩张的动力,排除B项;对外扩张不一定源于国家的统一,排除C项。
12. B “双方想起对方深爱着艾米莉”“有能力取派拉蒙的性命,但他没有乘人之危”体现了当时人们对爱情的追求,对生命的尊重,受人文主义思想的影响,故B项正确。材料的主体内容不是决斗问题,排除A项;材料也未体现对富观念的变化,排除C项;理性主义也不是在这一时期,且材料也未体现,排除D项。

13. C 英国驻埃及领事要求埃及向英国出口棉花,然后再从英国进口棉织品,是典型的经济殖民主义,故B项正确。“要求埃及向英国出口棉花,然后再从英国进口棉织品”这不是中性的全球化生产分工,排除A项;埃及农业的专业化和对外经济联系偏离材料主旨,排除BD两项。

14. D 20世纪初法国相应政府机构的设立是为了应对日益复杂的社会管理以及一战对后勤物资供应的需求,其结果是扩充政府公共服务职能,故D项正确。政府职能的扩展有满足一战需求的目的,但材料无法得出战时经济体制完善的结论,A项排除;国家干预经济新模式开启源于罗斯福新政,B项错误;C项根本调整的说法过于绝对。

15. C 森豪威尔第二届政府时期“更多地关注拉美等第三世界国家”,其目的是确保并扩大美国在“中间地带”的势力范围,遏制共产主义可能的“渗透”或“颠覆”,故C项正确。A项说法本身错误;冷战下的对抗走向缓和还要看苏联的反应,而这材料未涉及,排除B项;无论是军事援助还是经济援助,低冷战成本都很高,排除D项。

16. A 材料中新加坡不同节假日的设立,充分体现了其文化的多元性,故A项正确。新加坡文化宗教色彩不浓厚,排除B项;材料不涉及文化认同危机,排除C项;材料未涉及经济与文化的关系,排除D项。

17. (14分)

(1) 历史发展特点:经济重心南移;人地矛盾日益突出;农田水利的发展伴随着生态环境的恶化;区域经济发展极不均衡(东西部发展不平衡);国家赋税过分仰仗江南,加剧了江南民生问题。(8分,答出任意4点即可)

(2) 意义:水利工程是国家强盛的基础;(2分)促进了南北物资交流;促进了经济社会发展(或答出利于防洪和民生等);促进了文化交流与繁荣;(2分,答出任意1点即可)积淀了丰富的文化遗产(2分)。

18. (12分)

(1) 特点:摒弃“忠君尊孔”等封建传统思想,体现新的时代风尚;(2分)注重公民道德的培育;突出德智体美全面发展(或“五育”并举);重视个人的成长和发展。(4分,答出任意2点即可)

(2) 变化:突出劳动教育(2分,答出教育与生产结合也可给分)

意义:有助于形成正确的劳动观,促进人的全面发展;利于国民经济的恢复与发展;促进教育事业的新发展(4分,任意答出2点即可)

19. (14分)

(1) 影响因素:近代自然科学技术和人文社会科学的发展;近代以来思想解放运动的影响(文艺复兴、宗教改革);工业革命的影响;工业化时代的社会生活需求;资本主义发展的需要。(8分,答出任意4点即可)

(2) 价值:培养了人们的团队意识和纪律观念;建立了体育相关产业,带动社会经济的发展;丰富了人们的社会生活;提高了人们的身体健康水平;政治上的价值和意义(巩固自身统治,强化国家和民族认同)。(6分,答出任意3点即可)

20. (12分)

评分标准:

一等(12~10分)

①紧扣评论对象,观点明确;②合理引用史实,进行多角度评论;③论证充分,一逻辑严密,表述清楚。

二等(9~5分)

①能够结合评论对象，观点较明确；②引用史实，评论角度单一；③论证较完整，表述清楚。

三等（4~0分）

① 偏离评论对象，观点不明确；②未引用史实；③论证欠缺说服力，表述不清楚。

示例一

论题：不同区域的艺术形象是认识历史发展变化的重要视角

论述：艺术植根于时代，艺术源于生活，艺术形象也是认识历史发展变化的重要视角。

《牡丹亭》中主人公生活的朝代背景虽是宋代，但成书于明代，更多反映的是明代的时代新气象。明代晚叶，手工业和城市经济迅速发达起来，出现资本主义萌芽，经济的发展带来思想和社会观念的新变化。王阳明、李贽为代表的思想家形成了富有积极精神、反抗传统、追求个性解放的新思想，带有启蒙的色彩。杜丽娘这一形象，是汤显祖的杰作。杜丽娘的性格中，灌注了明代萌发的新精神和新理想——反抗传统、追求个性解放、追求美满的生活。杜丽娘形象的塑造正是这一时期明代中国经济、思想、社会新变化的艺术表达。

14—16世纪的英国在资本主义萌芽产生基础上，资本主义生产方式进一步发展，市民阶层队伍不断扩大，新兴的资产阶级逐渐形成。人文主义思想也相伴而生，深刻影响着人们的思想观念，人文主义文学的随之出现。莎士比亚的《罗密欧与朱丽叶》，反映了人文主义的爱情理想与封建恶习和封建压迫之间的冲突。深刻反映了转型时代的英国，新时代的追求与旧制度、观念的冲突。

杜、朱两个不同区域女性形象，都不惜以生命来反抗封建传统、追求真实的人生和美满的爱情。

从她们的形象上，放射出新时代的精神光辉，是具有跨时代意义的艺术典型，也是认识当时时代思想社会的重要视角。

示例二

论题：东西方文学相似的人物形象暗含社会转型程度的差异

论述：略

示例三

论题：地域文化、历史传统等多方面的差异造成了东西方剧作人物不同的性格

论述：略

（答案示例仅供参考，不作评分的唯一标准）

## 关于我们

自主选拔在线是致力于提供新高考生涯规划、强基计划、综合评价、三位一体、学科竞赛等政策资讯的升学服务平台。总部坐落于北京，旗下拥有网站（网址：[www.zizzs.com](http://www.zizzs.com)）和微信公众平台等媒体矩阵，用户群体涵盖全国90%以上的重点中学师生及家长，在全国新高考、自主选拔领域首屈一指。

如需第一时间获取相关资讯及备考指南，请关注**自主选拔在线**官方微信号：**zizzsw**。



微信搜一搜

自主选拔在线