

2023届高三湖北十一校第二次联考

历史试题

命题学校：夷陵中学 命题人：夷陵中学高二历史组

审题学校：孝感高中 审题人：曾有员

一、选择题：本题共16小题，每小题3分，共计48分。在每小题给出的四个选项中，只有一项是符合题目要求的。

1. 1963年，陕西省宝鸡市出土了西周早期周成王时的青铜器“何尊”，内底铸铭文12行122字，提到周武王灭商后决定建都于天下的中心，文中“宅兹中国”（图1），与《尚书》等文献记载可互证。此铭文是



- A. 西周初年定都洛阳的历史见证
- B. 目前研究“中国”一词的第一手资料
- C. 西周王朝重视青铜铸造的体现
- D. 参考上古历史文献《尚书》镌刻而成

2. 根据严耕望《两汉太守刺史表》统计，有史料可考的两汉历任凉州刺史共38人，其中22人来自文化发达的地区，以京师地方的扶风和京兆为主，没有一人来自凉州本地。政府此举

- A. 适应了对边疆治理的政治需要
- B. 实现了对边远地区的有效统治
- C. 推动了中原农耕文明向西扩展
- D. 促进了汉族与少数民族的交融

3. 据《汉藏史集》记载，吐蕃赤都松赞普为获得饮茶器具，曾派使者向唐朝求赐茶碗遭拒。但唐政府派一位工匠前往，制造出口宽、质薄、光滑精亮、光泽鲜丽的茶碗。这表明了

- A. 民族关系始终融洽
- B. 茶马互市贸易活跃
- C. 饮茶受佛教的影响
- D. 吐蕃饮茶之风盛行

4. 公元1129年，南宋政府罢安石配享，宰相赵鼎实主之。士大夫皆反安石新经，转尊二程之学及司马光的《资治通鉴》，但宋金和议后，部分士大夫又开始反程学，诋之为专门曲说，举子用二程说者必黜之。这反映了

- A. 宋代科举制度不断完善
- B. 程朱理学占据统治地位
- C. 时局变化影响士人学习
- D. 官场腐败导致信仰变化

5. 明清时期，商人为了获得社会的承认，得到文化素质的提升，在生活中特别注意购藏、陈设字画古玩，延聘文艺名流吟诗联句等。其中徽商逐渐“雅化”，并成为主要艺术赞助人，这一现象出现的主要原因是

- A. 商人社会地位逐渐提高
- B. 明清商品经济发展较快
- C. 商人审美观念发生变化
- D. 社会风尚重视精神享乐

6. 在某种程度上，中国充满活力的传统棉花制造业使工业化变得更加困难。此后，西方帝国主义开始对中国的条约口岸施加压力，在19世纪下半叶用棉纱和棉布淹没了中国……1877年，一位西方商人说“外国商人已经耐心地等待着达成这些目标好久了”。这说明

- A. 自然经济对工业化的抵制导致近代中国落后
- B. 列强的资本输出使中国的自然经济开始解体
- C. 棉织业发展是一部资本主义国家全球扩张史
- D. 列强借此把近代中国卷入资本主义世界市场

7. 1931年5月蒋介石拟定交通建设五年计划，规定到1937年完成85000公里铁路建设任务。1932年国民政府公布“铁道法”，制订了“国营铁道于不损主权及利权范围内得借外资”的原则。1934年又公布了公营铁路条例和民营铁路条例，鼓励省办、民营商办铁路。1932年12月全国经济委员会成立公路处，并修筑了豫、皖、苏、鄂、赣、浙、湘七省联络公路，到1934年完成路线约13676公里。这些措施

- A. 强化了南京国民政府政治统一
- B. 推动了近代交通的布局合理化
- C. 实现了近代铁路修筑的自主权
- D. 适应了国防和经济的需要

8. 一个政党拥有兵力的多少直接决定了它在中国政坛的地位与作用。表1反映了1937年-1945年中国共产党

军队和党员人数变化，据此可知

表1

年份	八路军人数	新四军人数	党员人数
1937	80000	12000	40000
1939	270000	50000	
1940	400000	100000	800000
1942	340000	110960	946000
1945	1028893	268591	1210000

- A. 军队数量和党员人数始终保持同步增长
 B. 兵力变化是我党从幼稚走向成熟的保障
 C. 1942年皖南事变发生导致八路军的减员
 D. 革命力量增强为新民主主义革命胜利奠基
9. 1987年的第六届全运会上，举重运动员何灼强两破世界纪录，在实况转播的镜头前，他拿出一罐“亚洲汽水”，大喊“亚洲汽水支持了我”，这一露骨的广告行为在当时没有引起人们的反感，反而让媒体和民众对亚洲汽水厂厂的“策划”称赞不已。这反映出当时
- A. 市场经济成为了社会共识
 B. 体制改革改变了传统认知
 C. 文化产业被人们普遍接受
 D. 大众传媒影响了体育竞技
10. 下图分别是2008年和2022年我国举办奥运会提出的口号，这反映出当代中国



图2



图3

- A. 心怀世界的大国担当
 B. 民族复兴的文化自信
 C. 和平共处的外交实践
 D. 融入世界的积极姿态
11. 公元前1世纪，由于外事大法官在审理涉外案件之时，既不能援引只适用于罗马公民的法律诉讼程序，又无其它明文规定的诉讼程序可供依循，只能通过行使“自由心证”的裁量权，自行创制诉讼程序。一种新的诉讼程序——程式诉讼应运而生。这表明
- A. 公民与非公民差别已消失
 B. 国家治理实践丰富了罗马法
 C. 程式诉讼取代了法律诉讼
 D. 司法程序保证了法律公正性
12. 都铎王朝时期的休闲娱乐活动种类繁多，宗教节日和庆典减少的同时，诸如戏剧、阅读、音乐和舞蹈等文娛休闲活动受到各阶层的欢迎，逐渐兴盛。体育休闲活动增多，骑士比武、射箭的传统被延续，网球、足球、羽毛球等球类活动也很盛行。这一现象的出现
- A. 根本原因是工业革命的推动
 B. 突破了社会等级的限制
 C. 体现了社会转型时期的特征
 D. 推动了英国政治民主化
3. 18世纪，极富幻想天分的法国人受牛顿万有引力定律的影响，相信存在着不仅控制物质世界、而且控制人类社会的自然法则。以自然的权威取代上帝的权威，以人的科学改造传统文化，以科学理性建构新的社会政治体制。材料旨在说明
- A. 近代科学体系形成
 B. 牛顿力学得到普遍认同
 C. 教会失去原有权威
 D. 科学革命推动思想解放

14. 夜生活是近代欧洲城市的伴生物。16、17世纪，化妆舞会、跳舞等娱乐活动成为贵族生活的一部分，那时，宵禁还在……19世纪60年代，英国出台了一个“许可法”，规定供应酒水的娱乐场所午夜前必须关门，后来又延至0:30分。这主要反映了

- A. 思想解放改变生活方式
B. 城市管理适应经济发展
C. 工业革命推动产业变革
D. 政府管理职能不断减弱

15. 1941年8月22日，苏联商业人民委员部发布第312号命令：《关于在一些城市、工人新村和城镇对面包、糖和糖果实行票证》，规定不得晚于1941年9月1日，在197个城市居民点，对面包、糖和糖果施行食物购买证政策。……该决议将城市居民分为四类：工人和工程技术人员(一类)，职员(二类)，工人和职员的家属(三类)，12岁及以下儿童(四类)。该命令的实行

- A. 根源于战争形势的恶化
B. 凸显了苏联模式的弊端
C. 沉重打击国内农业生产
D. 推动了卫国战争的胜利

16. 自1986年第一台3D打印机发明以来，国外关于该技术的研究与开发就得到持续发展。近年来，欧美等国家已初步形成了较成熟的商业模式，如很多创意产品公司通过网络平台征集客户的设计方案，利用3D打印技术制成实体产品进行销售，收益良好。这说明

- A. 技术创新必须注重交流借鉴
B. 商业模式创新推动技术进步
C. 技术创新可以转化为生产力
D. 现代企业管理促进技术发展

二. 非选择题: 本题共4小题, 17小题14分, 18小题14分, 19小题12分, 20小题12分, 共52分。

17. 【古代边疆治理与民族政策】 (14分)

材料一

表2 中国古代统治者为巩固统治治理边疆的措施

秦朝	秦朝将郡县制推行到边疆地区
两汉时期	在边疆设立了众多郡县和属国，在辽阔的西北边疆地区设立西域都护府，管理民政、军政等事务
唐朝	唐朝立国之初就在沿边少数民族地区设置羁縻府州，唐王朝确立了军镇屯戍制度、大的军镇兵力多则数万，少则数千。唐朝政府安排边疆民族子弟学习汉族文化，并将众多汉文经典书籍颁赐给边疆民族
元代	在边疆设立了宣慰司，“有招讨、安抚、宣慰等使，品秩员数，各有差等”；任用大量土官，因俗而治；建立了从首都行政中枢到遥远边疆地区的驿站制度
清代	雍正皇帝在西南地区推行“改土归流”。乾隆皇帝表示：“蒙古、汉人，同属臣民。”清政府对蒙古等少数民族的上层采用封爵、给俸，实施年班朝觐和联姻政策

——摘编自马大正《中国古代的边疆政策与边疆治理》

材料二明清时期，在王朝统一的职官体系中，对西南地区土司的衔号、等差均有详细规定，如：代“土官衔号，曰宣慰司，曰宣抚司，曰招讨司”。土司治一般设在其辖区的核心地带，而且所的地理空间有功能化分区。明代土司的家族墓地一般位于其司治老城东南郊，宗教区在南部大体上与“左祖右社”的传统礼制相符。弥西唐崖土司遗址以衙署区和牌坊为中心展开布局。司在某种程度上代表着具有集权特征的王朝权力在民族地区的渗透和影响，它使得当地的社会治理有一定的系统性、制度性特征。同时，土司制的治理方式或手段借助国家礼仪来增强土司在民众的权威性与认同感。但土司主宰地方生杀予夺大权，以至于“土人知有土官，而不知有国法久矣”

——摘编自岳小国《明清时期武陵土司地区的社会治理研究》

(1) 根据材料一，概括中国古代边疆治理的特点。(8分)

(2) 根据材料并结合所学，分析明清时期西南地区土司制度的影响。(6分)

18、【海权与近现代国防安全】 (14分)

材料一中国虽然是陆海复合国家，但政治中心在元朝以前，长期滞留于黄河中上游地区，元代：后，才移到东部(南京—北京)。独特的地缘政治环境，加上中国传统的塞防思想，造成历代统治：对海防的重要性缺乏认识。……两次鸦片战争后，李鸿章根据西方海洋战略理论，提出了海疆自 “策略：“唯有分别缓急，择尤为紧要之处，如直隶之大沽、北塘、山海关一带，系京畿门户，是最要。江苏吴淞至江阴一带，系长江门户，是为次要。盖京畿为天下根本，长江为财赋奥区，但1守此最要、次要地方，其余各省海口边境略为布置，即有挫失，于大局尚无甚碍。”这标志着清：府开始了由原来单一“坚船利器”海防观念向全方位的海防观念转变，由原来被动的防御战略向.动的海防战略转变。从1880年起的十余年里，在李鸿章筹划下先后兴建了大沽、旅顺、威海等；军基地。……中法战争后，各地督抚亦纷纷陈奏，掀起了海疆防御的大讨论。张之洞提出要设立：洋、南洋、闽洋、粤洋四大海军；李鸿章认为 “选将储才之法，尤为至要至急”，为此要多办学堂鼓励有识之士学习海军，并提倡去国外留学。自此以后，清政府开始明确将加强海防确立为国家全体系的重中之重。

——摘编自郭渊《海疆危机与近代中国的国家构建

材料二

表3 世界主要海权国家崛起的模式

国家	崛起模式
西班牙	海权（海军+海洋法律）+殖民扩张
荷兰	海权（海军+海洋法律）+殖民扩张+暴利的商业贸易
英国	海权（海军+海洋法律）+殖民扩张+暴利的商业贸易+工业革命
美国	海权（海军+海洋法律+海洋秩序）+殖民扩张+暴利的商业贸易+工业革命+技术创新+软实力

[资料来源：根据辛向阳《霸权崛起与挑战国家范式分析》一文中的内容整理而成，参考《当代世界与社会主义》，2004年第4期。]

中国必须清醒地认识到，“在列强炮舰面前遭受的屈辱一直激励着我们要成为一个海上强国的决心。但是，必须清醒地意识到发展军力是为达成国家的战略目的，而不是为了满足海上强国梦”

——摘编自刘中民《海权发展的历史动力及其对大国兴衰的影响》

(1)根据材料一并结合所学，指出19世纪末清政府海权观念的变化，并分析其变化的历史背景，(8分)

(2)根据材料并结合所学，概括海权观念对国家发展的影响。(6分)

19. 【城市化进程与社会保障体系】 (12分)

材料一 德国城市化发展真正驶入快车道是在19世纪下半叶工业革命时期，尤其是在帝国统一后，德国的城市化发生了更为显著的变化。城市急剧增多，规模扩大。如随着工业化进程加速，莱比锡发展为重要的工业城市。而且，德国电气工业的迅速发展与工业化和城市化有密切关系。……1835年，巴伐利亚首次建成德国第一条铁路。这条铁路从纽伦堡至菲尔特，全长6.1公里，标志着德国铁路运输时代的开始。“铁路热”开始在全德兴起。到19世纪40年代后半期，德国已经形成了柏林、科隆、法兰克福、慕尼黑和纽伦堡、德累斯顿等铁路交通中心，形成了4大铁路交通网。从19世纪20年代使用轮船以后，随着内河航运业的发展，德意志境内兴起一批内河港口城市。……斯泰因——哈登贝格改革主张城市自治，废除农民封建义务以及进行土地制度改革，为劳动力自由流动创造了条件。“普鲁士式道路”的胜利和农奴制的瓦解，巨额“赎金”部分转化为工业资本，大批破产农民转入工矿企业成为自由劳动力，容克农场扩大经营，日益增长的需要为工业品开拓了销售市场。

——摘编自李富森《近代德国城市化迅速发展的原因》

材料二 德意志帝国时期的社会保险主要包括：俾斯麦时期所通过的三部保险法即1883年《疾病社会保障法》，1884年《工伤事故保险法》，1889年《养老和残疾保险法》。俾斯麦解职后，威廉二世于90年代提出劳工保护立法；1911年三大立法与其他新增法典被并称为德意志帝国社会保险法典；1911年增《遗族保险法》和《雇员保险法》，直至1912年新扩大的保险立法的受保对象几乎覆盖了所有的工人。……社会保险政策的出台不仅为诸多社会问题的解决提供了一套行之有效的方法，同时也加强了国家在社会中的智能和作用，这既得益于工业化的成果，也是对工业化所带来负面效应的有效缓解。

——摘编自徐旭华《德意志帝国城市化影响因素分析》

(1) 根据材料一并结合所学，分析19世纪70年代以来影响德国城市化进程的重要因素。(6分)

(2) 根据材料二，概括德国社会保障制度的特点，并结合所学，简述德国社会保障制度的建立的作用。(6分)

20. 【遗址中的历史记忆】 (12分)

读万卷书，行万里路。研学旅行让我们走出历史课堂去探寻历史的踪迹，对历史文物眼观耳识、对历史遗址亲身实践，去触摸历史的真实存在，去回味厚重深沉的历史记忆。



1917年1月，《新青年》编辑部迁至北京。



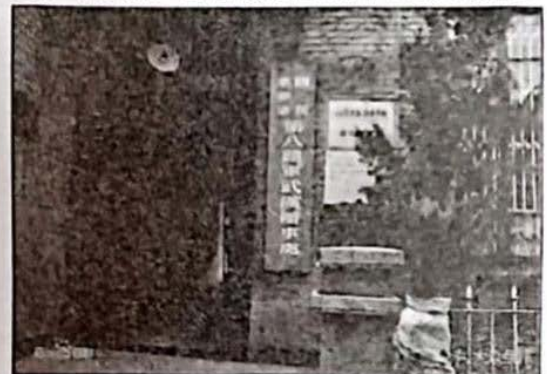
1921年8月，中共一大在嘉兴南湖闭幕



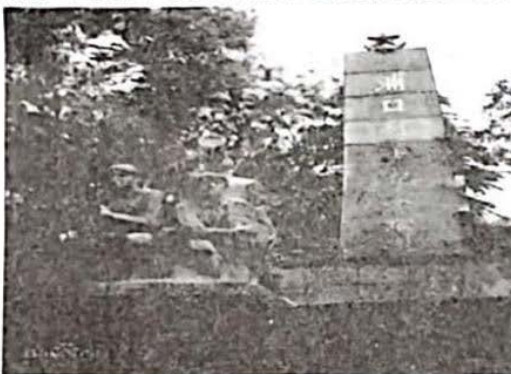
1927年9月，宜昌瓦仓工农革命政府成立。



1935年2月，红三军团在遵义取得娄山关大捷



1937年10月，董必武筹建八路军武汉办事处



1949年4月，解放南京三浦地区

鄂江中学即将组织一次研学旅行，假如你是该校的研学导游小王。请选择两处或两处以上遗址，自拟研学主题，写一篇研学导游词。(要求：主题明确，史论结合，表述清晰，文中不出现学校名称、自己名字等。)



因俗而治；加强首都行政中枢对地方的有效管辖。（任写一点2分，答对三点及以上8分）

(2)影响：提升了中央政府在边疆民族地区的影响力；有利于推动边疆民族地区的开发；增进了民族交融和国家认同；土司首领权力过大，影响中央集权，易激化社会矛盾。（任写一点2分，答对三点及以上6分）

18.

(1)变化：由历代统治者忽视海防重要性到主动将海防确立为国家安全体系之重中之重。（2分）

背景：民族危机加剧；近代海战失败的教训；受西方海权思想的影响；洋务运动和民族资本主义经济的发展；有识之士的倡导。（任写一点2分，答对三点及以上6分）

(2)积极：利于加强海军力量，维护国家海防安全；开发和利用海洋资源，促进经济发展；利于拓展对外交往、促进和平外交。（任写一点2分，答对2点及以上4分）

消极：警惕和防止过度渲染海权至上的观念，损害他国利益，危害世界和平安全。（2分）

19.

(1)因素：工业革命的推动；新兴产业的兴起；德国的统一；铁路和内河航运的发展；农业改革和农业经济的发展。（任写一点2分，答对三点及以上6分）

(2)特点：具有国家性和强制性；鲜明针对工人群体；带有政治色彩；体系化（任写一点2分，答对两点及以上4分）

作用：一定程度上缓和了社会矛盾，使社会相对稳定；推动了工业化发展进而城市化进程；减少了向外移民人数，保证了德国工业化的劳动力资源。（任写一点即得2分）

20.

示例1：选择的历史遗址：1927年9月，宜昌瓦仓工农革命政府成立、1937年10月，董必武筹建八路军武汉办事处。（1分）

主题：重温历史记忆，传承红色圣火（1分）

导游词：各位同学：

大家好！我是导游小王，两天的研学行程由我为大家服务。首先欢迎大家参观瓦仓起义旧址。1927年大革命失败后，中共中央八七会议决定了开展土地革命和武装反抗国民党反动统治的总方针。当年9月，中共当阳县委贯彻八七会议精神，在宜昌瓦仓组织农民武装打响鄂西暴动第一枪，发动群众，打击土豪劣绅，建立宜昌瓦仓工农革命政府。后虽遭国民党反动派镇压，但为荆当远革命根据地建立奠定了基础。

同学们！今天开始我们第二天的研学行程，欢迎大家来到八路军武汉办事处旧址。1937年8月，日军大举进攻上海，12月13日，日军占领南京，武汉一度成为中国抗战的中心。1937年10月，董必武奉中共中央之命建立八路军武汉办事处，开展统战工作，团结社会各界抗战救亡，运送军事物资到抗日前线，为抗日战争胜利做出了重要贡献。（两个事例共8分）

总结：同学们，两天的参观带我们跨越历史时空，回顾中华民族不平凡的发展道路，让我们重温历史记忆，传承红色圣火，刻苦学习，砥砺前行，为中华民族伟大复兴做出自己的努力和贡献！（2分）

示例2：选择的历史遗址：1927年9月，宜昌瓦仓工农革命政府成立、1935年2月，红三军团在遵义取得娄山关大捷（1分）

主题：主题：重温历史记忆，厚植红色基因（1分）

导游词：鄂江中学的同学们大家好！我是研学导游小王，这次研学旅行让我们一起走进中国共产党走向成熟的成长印迹

1927年八七会议召开，总结了大革命失败的经验教训，确定了以土地革命和武装反抗国民党反动统治为总方针，同年9月，宜昌地区积极响应发动了瓦仓起义，建立起宜昌瓦仓工农革命政府，用行动武装反抗国民党、实践了

毛泽东关于“工农武装割据”的革命理论；1934年10月第五次反“围剿”失败后，中央主力红军被迫进行战略转移。1935年1月，红军开进贵州遵义召开会议，这次会议是中国共产党第一次独立自主地运用马克思列宁主义基本原理解决自己的路线、方针和政策方面问题的会议，在极端危急的历史关头，挽救了党，挽救了红军，挽救了中国革命，在中国共产党和红军的历史上，是一个生死攸关的转折点，中国共产党从幼稚走向成熟，同年2月，在新的军事方针领导下，红军取得娄山关大捷，为长征的胜利奠定基础。（两个事例共8分）

总结：革命的道路不是一帆风顺的，中国共产党在马克思列宁主义的正确指导下，中国共产党不断根据中国社会主要矛盾调整策略，从幼稚走向成熟，最终带领中国人民走向新民主主义革命的胜利。以史为鉴，未来可期。同学们是国家的未来、民族的希望，愿大家在遗址中感悟、传承革命精神，争做堪当民族复兴大任的时代新人！（2分）

（“示例”仅供参考，不作为评分的唯一标准。选择其他遗址进行论述，论述合理皆可酌情给分）



2023 届高三湖北十一校第二次联考历史参考答案及评分说明

一、选择题：本题共 16 小题，每小题 3 分，共计 48 分。在每小题给出的四个选项中，只有一项是符合题目要求的。

1. 【答案】B

【解析】据材料“文中‘宅兹中国’……与《尚书》等文献记载可互证”可知，何尊记载了“中国”，其作为出土文物是研究“中国”名称起源的第一手资料，B 项正确；据材料“周武王灭商后决定建都于天下的中心”可知，何尊记载的是周武王决定建都，并不一定已经定都，排除 A 项；据材料和所学可知，青铜器物的铸造工艺这与铭文歌颂先王的功德无关，排除 C 项；《尚书》成书于春秋时期，而何尊是西周时期的青铜器，晚于《尚书》，排除 D 项。故选 B 项。

2. 【答案】A

【解析】材料数据表明，两汉政府对西北地区的官员人事安排实行地域回避，以免官员徇私舞弊，有利于加强中央对地方的控制，A 项正确；刺史是代表中央来监察地方的，材料无法体现对地方的有效统治，排除 B 项；材料强调中央对地方的官员管理，没有体现农耕文明，凉州位于西北地区，方位不对，排除 C 项；材料信息没有涉及民族交融，排除 D 项。故选 A 项。

3. 【答案】D

【解析】根据材料和所学可知，随着吐蕃饮茶之风流行，其对于茶具的要求也日益迫切，D 项正确；唐朝和吐蕃关系始终融洽，说法太绝对，排除 A 项；茶马互市，一般情况下由唐朝和少数民族之间的双向经济交流，排除 B 项；材料中无法体现佛教徒坐禅饮茶有解渴驱乏困的功效，排除 C 项。故选 D 项。

4. 【答案】C

【解析】根据材料和所学可知，宋室南渡以后，君臣将靖康之难的罪责归于王安石变法，宋金议和后，造成了宋金政治上的不平等，形成了南北对峙的格局，士人希望政府有所作为，C 项正确；材料信息表达的是南宋两个不同时段科举考试内容变化，无法体现宋代科举制度不断完善，排除 A 项；程朱理学占据统治地位与题意不符，排除 B 项；材料信息无法体现官场腐败导致信仰变化，排除 D 项。故选 C 项。

5. 【答案】B

【解析】根据所学知识，商人为了获得社会的承认，得到文化素质的提升，十分渴望与士人接触，才能显示出自己的教养，主要是明清时期商品经济的发达，自己经济实力的增强，B 项正确；古代政府实行的重农抑商政策，商人的地位随着经济的发展有所上升，这是经济发展后带来的影响和表现，排除 A 项；这一时段的经济繁荣促使人们生活稳定，心态也随之转变，在不断追求物质生活享受的同时，开始追求精神生活，这是明清时期人们在满足物质需求之后的必然发展趋势；商人审美观念发生变化和社会风尚重视精神享乐不能成为主要原因，排除 C 项和 D 项。故选 B 项。

6. 【答案】D

【解析】材料介绍了伴随炮舰和不平等条约开埠通商，处心积虑的列强用棉纱棉布打开了中国的大门，使中国被动卷入到资本主义世界市场，D 项正确；近代中国落后是明清封建社会与近代西方资本主义工业化的差距，以及清政府腐败，列强侵略等多方面原因造成的，排除 A 项；《南京条约》签订后，西方工业品冲击中国通商口岸，中国的自然经济就开始解体，排除 B 项；材料主体描述的是列强通过棉纱输出达到了蓄谋已久侵略中国的目的，排除 C 项。故选 D 项。

7. 【答案】D

【解析】材料体现了 1931 年到 1934 年南京国民政府的交通计划以及建设效果，包含“九一八事变”发生后，应对日本侵华的需要，D 项正确；南京国民政府统治时各地方军阀割据，是形式上的统一，排除 A 项；材料体现交通分布不均衡，沿海发达地区陆路海路相对发达，排除 B 项；国民政府在此期间的铁路修筑又借新债，没完全摆脱被列强控制路权的局面，排除 C 项。故选 D 项。

8. 【答案】D

- 【解析】根据材料和所学可知，抗战期间中共军队和党员人数的增加，革命力量迅速增强，显示了我党获得民心支持，为解放战争和新民主主义革命的胜利，奠定坚实基础，D项正确；1940到1942年八路军减员6万，有日军封锁扫荡、伪军进攻，以及根据地的经济困难等综合原因造成的，排除A项和C项，且皖南事变发生在新四军部队；遵义会议是我党由幼稚走向成熟的标志，兵力只是军事上的一个推动因素，排除B项。故选D项。
9. 【答案】B
【解析】根据材料中“这一露骨的广告行为在当时没有引起人们的反感，反而让媒体和民众对亚洲汽水厂“策划”称赞不已”可知，在改革开放的浪潮之中，人们对于广告宣传这一市场竞争手段能够接受和认同，这体现了经济体制改革对传统思想的冲击和改变，B项正确。
10. 【答案】A
【解析】从北京奥运会和冬奥会的口号可以看出，中国从人类的共同发展，世界的共同进步出发，着眼于人类共同命运和梦想的努力，A项正确。
11. 【答案】B
【解析】随着罗马帝国的扩张和商品经济的发展，各种新的矛盾日益凸显，原有的市民法无论是适用范围还是诉讼程序都不能适应形势的发展，程式诉讼的出现打破了罗马诉讼法形式主义藩篱，从而丰富了罗马法，B项正确；公元3世纪，罗马境内自由民内部公民与非公民的区别不复存在，排除A项；程式诉讼诞生后，相当长一段时期内，法律诉讼程序与程式诉讼程序并行不悖，排除C项；司法程序保证了法律的公正性说法过于绝对，排除D项。故选B项。
12. 【答案】C
【解析】根据材料所知，都铎王朝时期的休闲娱乐方式既延续了宗教节日和庆典、射箭击剑等传统方式，又在社会变革的影响下产生了新变化，体现了转型时期的特征，C项正确；都铎王朝处于英国从封建主义向资本主义过渡时期，排除A项；戏剧等娱乐活动有利于打破阶层的限制，但社会等级仍然存在，排除B项；社会生活领域的现象与政治民主化没有必然联系，排除D项。故选C项。
13. 【答案】D
【解析】近代科学揭示的自然秩序和规律，有力地激发了启蒙精神的兴起与成长，推动了思想解放，D项正确；17世纪牛顿力学体系的建立标志着近代科学体系的形成，排除A项；材料仅体现牛顿力学得到部分法国人的认同，而非普遍，排除B项；教会失去原有的权威非主旨，排除C项。故选D项。
14. 【答案】B
【解析】材料反映了以英国为代表的欧洲夜生活的不断发展，根据材料和所学可知，这种变化主要是由于工业化带动了市民生活方式的转变，由此推动了城市管理的变化，B项正确；材料中的变化主要体现在19世纪60年代以后，与思想解放运动无关，排除A项；材料未涉及城市中的产业变革，排除C项；“许可法”要求娱乐场所到规定时间必须关门，仍然体现了政府重视对城市秩序的管理，排除D项。故选B项。
15. 【答案】D
【解析】根据材料和所学可知，第312号命令发布于1941年苏德战争爆发以后，通过将城市居民进行分类限购生活物资，优先保障了工人和工程技术人员等对捍卫政权作出突出贡献者的物资供应，为战争胜利奠定基础，D项正确；根据所学可知，20世纪20年代末以来的全盘农业集体化破坏了农业生产，导致战前粮食已经面临短缺，战争形势恶化只是推动因素，排除A项；材料中苏联依靠国家强制命令，优先保证了关键人群的物资供应，体现了苏联模式的优势，排除B项；食物购买证主要涉及物资的定量分配，与农业生产无关，排除C项。故选D项。
16. 【答案】C
【解析】根据材料可知，欧美等国家依靠3D打印技术的研究与开发，凭借成熟的商业模式获得良好收益，C项正确；材料中未涉及技术的交流借鉴，排除A项；商业模式创新推动了技术转化为收益，并非推动技术的进步，排除B项；材料未涉及现代企业管理制度，排除D项。

二. 非选择题: 本题共 4 小题, 17 小题 14 分, 18 小题 14 分, 19 小题 12 分, 20 小题 12 分, 共 52 分。

17.

- (1) 特点: 设立专门机构加强行政管辖; 派驻军队, 完善边疆防御体系; 传播汉族文化, 加强文化认同; 采用与内地相似的行政区划, 呈现一体化的趋势; 因地制宜, 因俗而治; 加强首都行政中枢对地方的有效管辖。(任写一点2分, 答对三点及以上8分)
- (2) 影响: 提升了中央政府在边疆民族地区的影响力; 有利于推动边疆民族地区的开发; 增进了民族交融和国家认同; 土司首领权力过大, 影响中央集权, 易激化社会矛盾。(任写一点2分, 答对三点及以上6分)

18.

- (1) 变化: 由历代统治者忽视海防重要性到主动将海防确立为国家安全体系之重中之重。(2分)
背景: 民族危机加剧; 近代海战失败的教训; 受西方海权思想的影响; 洋务运动和民族资本主义经济的发展; 有识之士的倡导。(任写一点2分, 答对3点及以上6分)
- (2) 积极: 利于加强海军力量, 维护国家海防安全; 开发和利用海洋资源, 促进经济发展; 利于拓展对外交往、促进和平外交。(任写一点2分, 答对2点及以上4分)
消极: 警惕和防止过度渲染海权至上的观念, 损害他国利益, 危害世界和平安全。(2分)

19.

- (1) 因素: 工业革命的推动; 新兴产业的兴起; 德国的统一; 铁路和内河航运的发展; 农业改革和农业经济的发展。(任写一点2分, 答对三点及以上6分)
- (2) 特点: 具有国家性和强制性; 鲜明针对工人群体; 带有政治色彩; 体系化(任写一点2分, 答对两点及以上4分)
作用: 一定程度上缓和了社会矛盾, 使社会相对稳定; 推动了工业化发展进而城市化进程; 减少了向外移民人数, 保证了德国工业化的劳动力资源。(任写一点即得2分)

20.

示例 1: 选择的历史遗址: 1927 年 9 月, 宜昌瓦仓工农革命政府成立、1937 年 10 月, 董必武筹建八路军武汉办事处。(1分)

主题: 重温历史记忆, 传承红色圣火(1分)

导游词: 各位同学:

大家好! 我是导游小王, 两天的研学行程由我为大家服务。首先欢迎大家参观瓦仓起义旧址。1927 年大革命失败后, 中共中央八七会议决定了开展土地革命和武装反抗国民党反动统治的总方针。当年 9 月, 中共当阳县贯彻八七会议精神, 在宜昌瓦仓组织农民武装打响鄂西暴动第一枪, 发动群众, 打击土豪劣绅, 建立宜昌瓦仓工农革命政府。后虽遭国民党反动派镇压, 但为荆当远革命根据地建立奠定了基础。

同学们! 今天开始我们第二天的研学行程, 欢迎大家来到八路军武汉办事处旧址。1937 年 8 月, 日军大举进攻上海, 12 月 13 日, 日军占领南京, 武汉一度成为中国抗战的中心。1937 年 10 月, 董必武奉中共中央之命建立八路军武汉办事处, 开展统战工作, 团结社会各界抗战救亡, 运送军事物资到抗日前线, 为抗日战争胜利做出了重要贡献。(两个事例共 8 分)

总结: 同学们, 两天的参观带我们跨越历史时空, 回顾中华民族不平坦的发展道路, 让我们重温历史记忆, 传承红色圣火, 刻苦学习, 砥砺前行, 为中华民族伟大复兴做出自己的努力和贡献!(2分)

示例 2: 选择的历史遗址: 1927 年 9 月, 宜昌瓦仓工农革命政府成立、1935 年 2 月, 红三军团在遵义取得娄山关大捷 (1 分)

主题: 主题: 重温历史记忆, 厚植红色基因 (1 分)

导游词: 鄂江中学的同学们大家好! 我是研学导游小王, 这次研学旅行让我们一起走进中国共产党走向成熟的成长印迹

1927 年八七会议召开, 总结了大革命失败的经验教训, 确定了以土地革命和武装反抗国民党反动统治为总方针, 同年 9 月, 宜昌地区积极响应发动了瓦仓起义, 建立起宜昌瓦仓工农革命政府, 用行动武装反抗国民党、实践了毛泽东关于“工农武装割据”的革命理论; 1934 年 10 月第五次反“围剿”失败后, 中央主力红军被迫进行战略转移。1935 年 1 月, 红军开进贵州遵义召开会议, 这次会议是中国共产党第一次独立自主地运用马克思列宁主义基本原理解决自己的路线、方针和政策方面问题的会议, 在极端危急的历史关头, 挽救了党, 挽救了红军, 挽救了中国革命, 在中国共产党和红军的历史上, 是一个生死攸关的转折点, 中国共产党从幼稚走向成熟, 同年 2 月, 在新的军事方针领导下, 红军取得娄山关大捷, 为长征的胜利奠定基础。(两个事例共 8 分)

总结: 革命的道路不是一帆风顺的, 中国共产党在马克思列宁主义的正确指导下, 中国共产党不断根据中国社会主要矛盾调整策略, 从幼稚走向成熟, 最终带领中国人民走向新民主主义革命的胜利。以史为鉴, 未来可期。同学们是国家的未来、民族的希望, 愿大家在遗址中感悟、传承革命精神, 争做堪当民族复兴大任的时代新人! (2 分)

关于我们

自主选拔在线是致力于提供新高考生涯规划、强基计划、综合评价、三位一体、学科竞赛等政策资讯的升学服务平台。总部坐落于北京, 旗下拥有网站 (网址: www.zizzs.com) 和微信公众平台等媒体矩阵, 用户群体涵盖全国 90% 以上的重点中学师生及家长, 在全国新高考、自主选拔领域首屈一指。

如需第一时间获取相关资讯及备考指南, 请关注**自主选拔在线**官方微信号: **zizzsw**。



微信搜一搜

自主选拔在线