

柳州市2023届高三第三次模拟考试

文科综合

(考试时间 150分钟 满分 300分)

注意:1.本套试卷分选择题和非选择题两部分,所有答案写在答题卡上,否则答题无效。

2.答卷前,考生务必将自己的姓名、班级、准考证号填写在答题卡上。将条形码横贴在答题卡“贴条形码区”。

3.选择题,请用2B铅笔,把答题卡上对应题目选项的信息点涂黑。非选择题,请用0.5mm黑色字迹签字笔在答题卡指定位置作答。

附注:本卷上中国地图界线系按标准地图服务自助制图生成。图上境界不作划界依据。

一、选择题:本题共35小题,每小题4分,共140分。在每小题给出的四个选项中,只有一项是符合题目要求的。

某冰川移动过程中刨蚀了较长的U型谷,冰川所携带的砂石在其末端堆积形成冰碛垄,冰川消融后垄内积水形成卡达湖。近年来,卡达湖的面积持续变化。图1为卡达湖示意图,图中不同线型的区域分别表示1976年、2000年、2008年、2014年卡达湖的范围。据此完成1~3题。

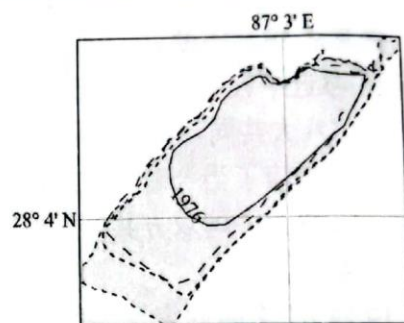


图1

1.该湖面积变化的趋势与原因最有可能是

A.持续缩小 径流量减少

B.持续扩大 上游降雨量增大

C.持续扩大 全球气候变暖

D.持续缩小 上游降雨量减少

2.该湖向下游的溢流口位于

A.北

B.南

C.东北

D.西南

3.卡达湖位于

A.祁连山脉

B.昆仑山脉

C.阿尔泰山脉

D.喜马拉雅山脉

有学者对某海域进行水文特征的研究,共选取四个断面展开分析。图2为该海域等深线示意图,图中①②③④表示四个分析断面。图3为其中一个断面某年1月份的等水温线垂直变化分布图。据此完成4~6题。

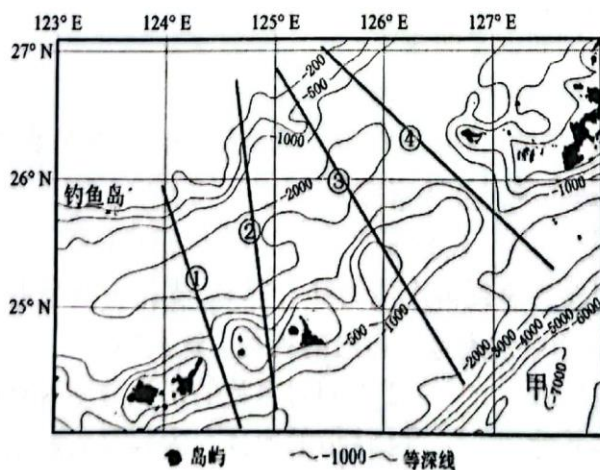


图2

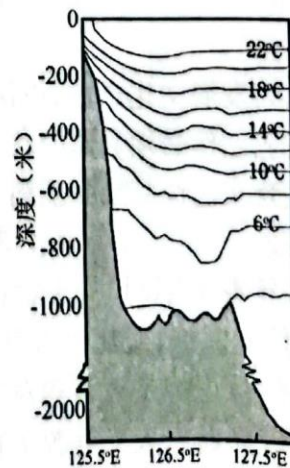


图3

4.图3所示的断面是

- A.① B.② C.③ D.④

5.导致该断面两侧表层水温差异的主要因素是

- ①洋流 ②太阳辐射 ③海水盐度 ④海冰厚度
A.①② B.①④ C.②③ D.③④

6.形成图中甲地地形的主要因素是

- A.岩浆侵入 B.构造运动 C.海浪拍打 D.潮汐侵蚀

我国新疆天山以北某河流域绿洲是典型的农业灌溉绿洲,该绿洲大面积推广节水技术,人工绿洲面积迅速增长。表1为该绿洲1976~2015面积变化表。据此完成7~8题。

年份	天然绿洲面积(km ²)	人工绿洲面积(km ²)	绿洲总面积(km ²)
1976	6220.7	2989.5	9210.2
1990	4968.8	4452.8	9421.6
2000	4576.4	5051.4	9627.8
2010	3176.7	6356	9532.7
2015	2735.7	6862.8	9598.5

7.据表可以推断,1976~2015年该区域

- A.绿洲整体退化严重
B.大面积推广节水技术约始于1990年
C.天然绿洲面积减少的速度逐年放缓
D.天然绿洲年均缩减面积小于人工绿洲年均扩张面积

8.与1976年相比,2015年该绿洲水资源中大体不变的是

- A.农业用水总量 B.生活用水总量 C.生态用水总量 D.可利用水资源总量

图4是我国某省级行政区域所辖市县区2000~2010年与2010~2020年间人口增减变化示意图。据此完成9~11题。

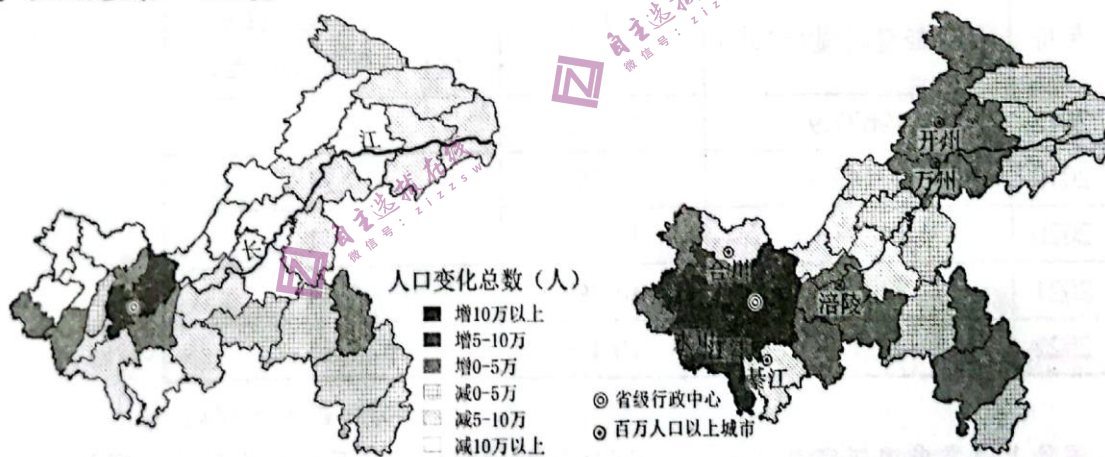


图4

9.推测2000~2010年,自涪陵起长江沿线各县区市人口减少的最主要原因是

- A.大型工程建设 B.自然灾害频发 C.生育观念转变 D.务工人员增加

10.2010~2020年,对该省级行政区域人口空间分布影响最大的因素是

- A.城市化 B.开放水平 C.地形地貌 D.水源分布

11.该省级行政区域行政中心CBD所在的城区,2000~2010年与2010~2020年间总人口分别减少3.49万人与4.14万人,减少的原因最有可能是

- ①生活成本上升 ②生活环境恶化 ③高科技企业入驻 ④老城区功能疏解
A.①② B.①④ C.②③ D.③④

12.保障粮食和重要农产品稳定安全供给始终是建设农业强国的头等大事。据农业农村部数据显示,2022年我国大豆自给率约为18.5%。下列有利于提高我国大豆自给率的措施有

- ①推进大豆进口渠道多元化,提高大豆进口抗风险能力
 - ②实行大豆收购政府最高限价政策,保障豆农种植收益
 - ③加强大豆优良品种选育和推广,提高大豆产量和质量
 - ④加大大豆种植扶持补贴力度,提高豆农的种植积极性
- A.①② B.①③ C.②④ D.③④

13.2022年以来,美联储正式进入加息周期,美元升值速度明显加快,而非美货币汇率则出现大幅度下跌。为稳定本币汇率,防范金融风险,R国决定卖出国家外汇储备中的美国国债。R国上述决策的目标及作用过程是

- ①卖出美债获得美元 ②买入本币 ③卖出美元 ④本币汇率上升 ⑤本币汇率下降
- A.②→④→①→③ B.③→②→⑤→①
C.①→③→②→④ D.⑤→②→①→④

14.2022年11月1日起施行的《促进个体工商户发展条例》,明确了个体工商户在社会主义市场经济中的地位,完善了促进个体工商户发展的工作机制,同时提出了各领域帮扶具体措施。这有利于

- ①优化发展环境,促进个体工商户持续健康发展
 - ②消除市场准入门槛,进一步激发民间投资活力
 - ③贯彻按劳分配原则,调动广大劳动者的积极性
 - ④彰显全社会尊重劳动、关爱劳动者的时代精神
- A.①② B.①④ C.②③ D.③④

15.下表是近五年来我国研究与试验发展(R&D)经费及投入强度情况。

年份	R&D经费总量(亿元)	R&D经费总量增速	R&D经费投入强度 (R&D经费与GDP之比)
2018	19677.9	11.8%	2.14
2019	22143.6	12.5%	2.24
2020	24393.1	10.2%	2.41
2021	27956.3	14.2%	2.43
2022	30870	10.4%	2.55

数据来源:国家统计局

注:国际上通常采用研究与试验发展(R&D)活动的规模和强度指标来反映一国的科技实力和核心竞争力。经济合作与发展组织(成员主要是发达国家)的R&D经费与GDP之比的平均水平为2.67%。

上表的信息表明近五年来,我国

- ①高度重视科技创新,R&D经费总量增速逐年加快
 - ②科技实力和核心竞争力不断提高,创新能力持续增强
 - ③随着R&D经费投入强度的提高,GDP实现了高速增长
 - ④与发达国家平均水平相比,R&D经费投入强度仍有一定差距
- A.①② B.①③ C.②④ D.③④

16.H社区在社区治理中全面整合资源,广泛凝聚社会力量,引导社区居民组建“红色e家志愿服务队”,在社情民意搜集、政策理论宣讲、人居环境整治、矛盾纠纷调解等工作上发挥了积极作用。H社区在社区治理中的成功经验有

- ①充分调动居民参与社区治理的积极性 ②提升居民的获得感、幸福感和安全感
③巩固和扩大基层国家政权的群众基础 ④创新城市基层群众性自治组织的形式

A.①② B.①③ C.②④ D.③④

17.近年来,我国各自治区把民族团结进步示范创建与促进乡村特色旅游培植相结合,大力扶持民族地区和民族特色产业发展,积极帮助民族群众就近创业、就业。各自治区的上述举措有利于

- ①促进民族团结与民族地区乡村振兴融合发展
②进一步消除当地各民族之间存在的各种差异
③挖掘民族地区特色资源以促进高质量发展
④在推进同步富裕中铸牢中华民族共同体意识

A.①② B.①③ C.②④ D.③④

当地时间2022年12月9日下午,首届中国——阿拉伯国家峰会在沙特首都利雅得举行。据此完成18~19题。

18.习近平在峰会上指出,中方愿同阿方一道,在支持发展、粮食安全、卫生健康等8个领域推进“八大共同行动”,中阿双方互利合作领域之广、程度之深,前所未有。这表明中阿合作

- ①顺应了当今时代主题的变化发展趋势 ②能增强中阿共同应对第三方威胁的能力
③符合中阿双方共同发展利益和人民福祉 ④有利于构建面向新时代的中阿命运共同体

A.①② B.①④ C.②③ D.③④

19.西方“文明冲突论”者认为,不同文明之间的矛盾无法调和,应以西方基督文明来对抗和取代其他文明。峰会利雅得宣言强调,摒弃对特定文明的歧视与偏见,反对“文明冲突论”。之所以要反对“文明冲突论”,是因为该观点

- ①否认了文化与经济、政治相互影响、相互交融
②实质是一种不尊重文化多样性的文化霸权主义
③夸大文化的差异性而否定不同民族文化的共性
④否认世界上存在不同类型的文明这一客观事实

A.①③ B.①④ C.②③ D.②④

20.真实历史改编的谍战主题原创音乐剧《速记员》,以现代的视角和年轻态的音乐审美去解读“甘当无名英雄,生死置之度外”的革命精神,首轮商业演出即斩获上座率高达85%的傲人战绩,被称为“2022年度最好听的音乐剧”、“年轻人心中最爱的红剧”。这启示我们

- ①学会“讲故事”,让主旋律文艺作品“叫好又叫座”
②大力发展文化产业,以保障人民群众基本文化权益
③文艺创作必须紧跟时代发展步伐,坚持与时俱进
④优秀文艺作品要弘扬科学精神,提高国民文化素养

A.①② B.①③ C.②④ D.③④

21.2023年春节假期,关于烟花爆竹禁放的争议再次成为社会热点,支持方和反对方分别从安全性、环境保护、文化传承等方面针锋相对地表达了自己的观点。这表明

- ①人的认识都是对客观对象的主观反映 ②人们对事物的认识受主客观因素影响
③真理面前人人平等源于真理的多元性 ④认识的形式与内容具有鲜明的主观性

A.①② B.①③ C.②④ D.③④

22.从哲学上看,图5漫画《正在着手解决》主要启示我们要



图5

- A.坚持量变与质变的统一
- B.把握矛盾的主要方面
- C.用发展的观点看问题
- D.抓住事物的主要矛盾

23.提到地沟油,很多人第一反应就是有害健康。我国最新研发的生物航煤工业装置,能将地沟油作为原料生产生物航煤,这种生物航煤不仅能保障飞机正常航行,而且还能实现绿色飞行,缓解地球的温室效应。这说明

- ①人们能根据固有联系,建立符合自身需要的具体联系
- ②人们可以创造条件,促使矛盾双方向有利的方向转化
- ③任何事物都有优点和缺点,要学会一分为二地看问题
- ④整体功能大于部分功能之和,办事情要树立全局观念

- A.①②
- B.①④
- C.②③
- D.③④

24.春秋以后,官书已经散入民间。在这以前,由于王室垄断,书籍的阅读范围受到严格控制,到了春秋末,士阶层也已能够读到王室图书。据《史记》载,孔子“西观周室(的书籍),论史记旧闻,兴于鲁而次《春秋》”。这一变化

- A.表明周王室通过礼贤下士来挽救统治
- B.有利于百家争鸣局面的形成
- C.说明孔子“有教无类”思想影响广泛
- D.反映礼崩乐坏现象日益普遍

25.古代地方官员名称有些不像常设官员,时常带有动词。比如刺史,“刺”即刺探,其本意为临时派出,后演变为州牧;比如“行中书省事”意指临时行使中央特派之事,后变成固定的地方官;再如巡抚意指代皇帝巡行地方,后巡行变为常设。这表明

- A.政府注重地方治理与中央集权
- B.巡行监察是管控地方的有效手段
- C.地方官员的流动性趋于稳定
- D.维护专制统治是政府的根本目的

26.南宋时,临安有谚语说:“东门菜,西门水,南门柴,北门米,盖东门绝无民居,弥望皆菜圃。”而南宋诗人赵蕃也在《抚州城外作》中写道“不惟稻陇有佳色,菜畦苗叶相与昌”。这反映出南宋时期

- A.精耕细作的农业经营
- B.地域分工的经济形态
- C.城乡经济联系较密切
- D.经济重心南移的完成

27.下表是黄宗羲心目中的三种社会形态。据表可知,黄宗羲

	自然社会(有生之初)	理想社会(三代及以上)	后世社会(三代以下)
状况	人各自私也,人各自利也。	有人者出,不以一己之利为利,而使天下受其利;不以一己之害为害,而使天下释其害。	天下人不敢自私,不敢自利。君为主,天下为客。

- A.主张恢复三代的理想社会
- B.反对君主制度的存在
- C.初步形成了近代民主思想
- D.对传统体制有所反思

28.自19世纪下半叶起,通过铁路进行扩张成为列强对外政策中的重要一环,铁路也自然成为列强侵略中国边疆的战略工具。清廷对于这一现象十分关注,也逐渐萌生自筑铁路的念头,于19世纪90年代将大规模修筑铁路定为国策。这一国策的制定

- A.抵制了列强军事侵略
- C.有效缓解了边疆危机

- B.使得边疆得到充分开发
- D.是应对边疆危机新途径

29.旧桂系军阀岑春煊是清末有名大吏,岑任两广总督期间推行“富国强兵”之策,大兴“办学育才”“选将练兵”。辛亥革命后,曾参与讨袁护国、护法。岑春煊的这些行为

- A.埋下辛亥革命失败的隐患
- B.是一种政治投机的行为
- C.一定程度上利于社会转型
- D.说明民主共和深入人心

30.在陕甘宁边区政府组织的民主选举中,为了使不识字的选民能够顺利行使选举权,边区政府采用了画圈、画杠、碗里放豆等多种选举方法。当时,许多足不出户的老太太都骑着毛驴翻山越岭赶到现场参加选举。这些做法

- A.完善了民主选举的实施程序
- B.壮大了抗日民主政权的力量
- C.推动了土地革命的顺利开展
- D.改变了边区政府的政权性质

31.20世纪60年代初,上海生产资料服务公司成立。它的功能是承办信托服务、组织推销积压物资,以及代购、代销、代加工、代托运和调剂余缺等业务。在经营期间,共处理积压物资3亿多元,代办各类物资1亿元。该公司的成立

- A.得益于国民经济的调整政策
- B.改变了工业物资匮乏局面
- C.突破了计划经济体制的束缚
- D.旨在促进国民经济的恢复

32.希腊半岛上的水、土地和其他资源与大河流域的文明古国相比几乎不值一提,即使古代希腊人将当地的资源利用到极致,也不足以创造出对世界产生重大影响的文明。由此推知,古希腊文明的发展

- A.受益于海外贸易的开拓
- B.得益于自然环境的馈赠
- C.吸收了文明古国的成果
- D.改变了世界文明的走向

33.英国责任制内阁确立后的很长一段时期,胜选党派组阁,政府官职就由该党成员担任,1850年进行了文官制度改革,规定负责具体行政事务的官员不得参选议员,不能介入党派活动。英国文官制度改革

- A.有效遏制了腐败的产生
- B.利于保证政府施政的独立性
- C.限制了责任内阁的权力
- D.推动了立宪政体的发展完善

34.“马克思主义诞生的标志问题”是马克思主义发展史研究中无法回避的重要问题。一直以来,人们倾向于将“《共产党宣言》的发表标志着马克思主义诞生”这个命题作为研究相关问题的常识性判断。这是因为《共产党宣言》

- A.创造性地提出了剩余价值学说
- B.是指导无产阶级斗争的科学理论
- C.指出共产主义必将取代资本主义
- D.完整阐述了马克思主义基本原理

35.图6为1948~1970年世界出口贸易总额年均增长率示意图。世界贸易呈现这一发展态势的主要因素是

- A.世界多极化趋势加强
- B.新兴独立国家的推动
- C.世界贸易体系化发展
- D.冷战格局的逐渐瓦解

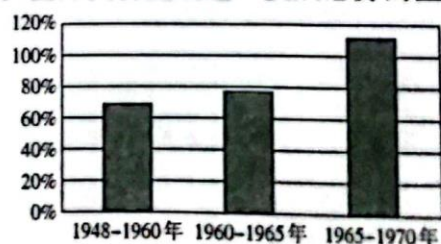


图6

二、非选择题:本题包括必考题和选考题两部分。第36题~第42题为必考题,每个试题考生都必须作答。第43~47题为选考题,考生根据要求作答。

(一)必考题,共135分。

36.阅读材料,回答问题。(24分)

新西兰畜牧业发达,该国第二大乳企W公司有近百年历史,拥有多个著名品牌,每年生产超过12万吨的乳制品,其超过90%的产品出口,畅销全球20多个国家和地区。2019年W公司被我国大型乳业企业Y集团全资收购。Y集团在新西兰南岛怀马特市投资30亿元人民币,建设全球最大的一体化乳业生产基地,覆盖科研、生产、深加工、包装等多个领域。Y集团还与新西兰林肯大学合作成立大洋洲创新中心。

新西兰禁止所有的食品、动植物或种子、有机物体土壤和水入境。图7为新西兰南岛略图。

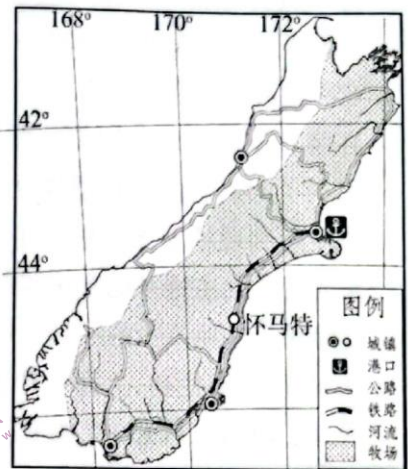


图7

(1)从自然地理角度简析新西兰奶源丰富且优质的原因。(8分)

(2)除获得优质奶源外,说出我国Y集团投资新西兰还可以获得的益处。(6分)

(3)分析Y集团在怀马特市建设乳业生产基地的优势条件。(6分)

(4)推测新西兰严格边境检疫对保护畜牧业的作用,并说出理由。(4分)

37.阅读材料,回答问题。(22分)

山谷风是发生于山地和周边地区的热力环流现象,表现为白天由山谷向山坡运动的谷风及夜间由山地向周边山谷地区运动的山风。山谷风往往出现于晴好且背景风场(如盛行风)较弱的天气。每天在应发生山谷风的理论时段内,山风、谷风中有一种低于4小时,该日为非山谷风日,反之则为山谷风日。在山区城市,山谷风同时也受城市热岛环流干扰,造成一日内废气堆积的区域不同,对城市污染的时间及程度也不一样。

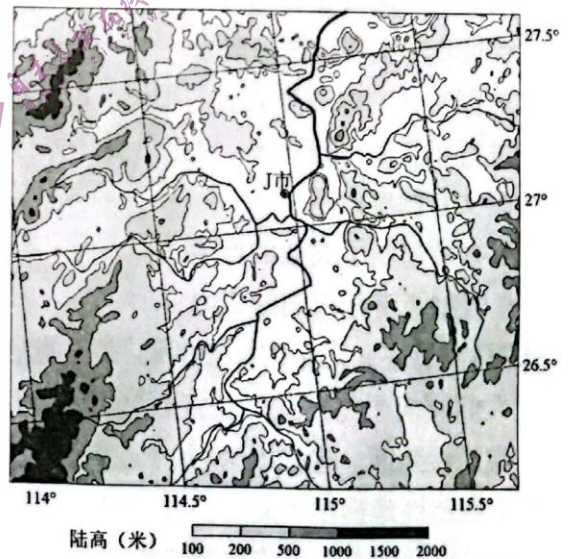


图8

J市是一个山区城市,位于南岭北麓,图8为该市及周边地区地形略图,图9为该城市市区2016~2017年山谷风日和非山谷风日PM_{2.5}浓度日变化图。该城市市区2016~2017年PM_{2.5}超标天数约为488天。

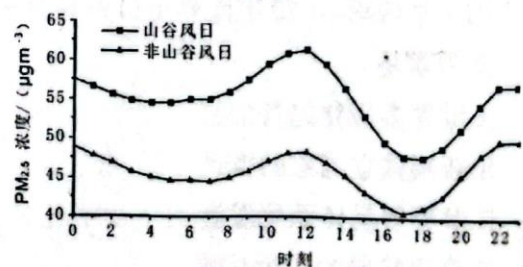


图9

(1)说出图示区域的地形特征。(4分)

(2)从地形角度说明J市市区2016~2017年PM_{2.5}超标天数较多的原因。(8分)

(3)2016~2017年PM_{2.5}浓度日变化图中,PM_{2.5}浓度出现中午和半夜两个峰值,试从大气局地环流角度分别做出合理解释。(10分)

38.阅读材料,完成下列要求。(14分)

C919大型客机是我国首次按照国际通行适航标准自行研制、具有自主知识产权的喷气式干线客机。2022年9月29日,中国民用航空局向中国商用飞机有限责任公司颁发C919大型客机型号合格证,标志着我国在追逐大飞机梦的道路上取得了历史性成就。这是在以习近平同志为核心的党中央亲切关怀和坚强领导下,深入实施创新驱动发展战略取得的重大成果,具有十分重要的意义。

在C919的研制过程中,我国科研人员共攻克了包括飞机发动机一体化设计、主动控制技术等在内的100多项关键核心技术,具备了按照国际通行适航标准研制大型客机的能力;C919机体零部件供应则采取全球招标的形式,通用、联合技术公司、霍尼韦尔公司等一批欧美航空制造企业以及中航工业旗下的专业制造公司,都是飞机零部件的重要供应商;C919采用先进的气动力设计技术、发动机、综合航电技术,采用大量复合材料以及先进的维修理论、技术和方法,提升了安全性并降低油耗、噪声、排放和维修成本;C919的设计定位是民航运输市场用途最多、保有量最大的窄体客机。据统计,窄体客机在全球机队的占比约为70%,在中国民航机队的占比约为80%。未来20年,全球将有超过41429架新机交付,中国航空市场将接收9084架新机。C919目前已累计获得全球28家客户815架订单。

结合材料并运用经济知识,分析我国C919大飞机研制成功的原因。(14分)

39.阅读材料,完成下列要求。(12分)

2022年党的二十大报告提出,从现在起,中国共产党的中心任务就是团结带领全国各族人民全面建成社会主义现代化强国、实现第二个百年奋斗目标,以中国式现代化全面推进中华民族伟大复兴。中国式现代化,是中国共产党领导的社会主义现代化,既有各国现代化的共同特征,更有基于自己国情的中国特色。中国式现代化的本质要求是:坚持中国共产党领导,坚持中国特色社会主义,实现高质量发展,发展全过程人民民主,丰富人民精神世界,实现全体人民共同富裕,促进人与自然和谐共生,推动构建人类命运共同体,创造人类文明新形态。

2023年2月,习近平总书记在学习贯彻党的二十大精神研讨班开班式上发表重要讲话再次强调,中国式现代化理论是党的二十大的一个重大理论创新,是科学社会主义的最新重大成果。中国式现代化是我们党领导全国各族人民在长期探索和实践中历经千辛万苦、付出巨大代价取得的重大成果,我们必须倍加珍惜、始终坚持、不断拓展和深化。

中国式现代化必须坚持党的领导。结合材料,运用政治生活有关政党的知识,谈谈你对这句话的理解。(12分)

40.阅读材料,完成下列要求。(26分)

古老长城重焕新生机

◆保护长城,传承文明

长城,跨越两千年,纵横四万里,宛如一条巨龙,横亘在中国北方辽阔大地,是中华民族的重要象征之一。2021年7月,世界遗产委员会评选长城为世界遗产保护管理示范案例,这是世界3项示范案例中唯一一项文化遗产项目。

2006年,国务院颁布《长城保护条例》,明确提出建设长城保护员制度,条例实施十多年来,6000多名保护员成为长城保护最前线的主力,无论寒冬酷暑,他们都在巡护长城,劝走放羊倌,“吓”跑偷砖人。2022年,河北人民检察院发布长城保护检察公益典型案例,进一步提高全社会长城保护意识。2023年,山东立法保护全国最古老的长城——齐长城。越来越多的民众自觉守护长城,各地纷纷成立长城学会或长城保护协会。只有靠社会各界共同努力,才能让万里长城更长久传承下去。

◆古老长城,重焕生机

党的“十四五”时期,一个重要的文化战略部署是建设长城、大运河等国家文化公园,文旅部牵头制定了《长城国家文化公园建设实施方案》,沿线15省(区、市)深入挖掘长城文化内涵,推进长城国家文化公园建设。山西省规划建设的长城一号旅游公路,串联起雁门关、平型关等众多景区,彰显长城历史文化内涵。河北省叫响“红色长城”,深入挖掘开发喜峰口长城抗战、山海关保卫战等红色文化旅游资源,使人们深切体会到长城是中华民族的精神象征。在“活化”传承中,长城脚下村民通过发展旅游,一座座古村落告别贫困,脱贫致富迈上小康,古老长城焕发新的生机。

“长城脚下看冬奥、冬奥赛场看长城”是2022年北京冬奥会张家口赛区的一大亮点。作为长城国家文化公园重点建设区,河北省崇礼实施长城亮化工程,夜色中被灯火点亮的长城绵延于群山之间,成为冬奥盛会的醒目背景,世界各国冬奥健儿都领略到中国长城的风采。“长城是中国的,也是世界的。我们要用科技赋能长城保护,推动‘活化’传承,将长城文化、长城精神传播到全球各地。”

(1)结合材料,说明我国对长城的成功保护是如何发挥意识能动作用的。(12分)

(2)古老长城在传承创新中重焕新生机。结合材料,运用文化生活有关知识对此加以说明。(10分)

(3)我国历史悠久,文化遗产中物质文化遗产和非物质文化遗产资源都十分丰富。请你选择长城以外的一项中国世界文化遗产,写出一份推广提纲。(4分)

要求:写出中国世界文化遗产的名称,阐明推广的目的和形式,不得透露任何个人信息,字数在120字以内。

41.阅读材料,回答问题。(25分)

材料一 黄帝是先秦时期众多的传说英雄之一,司马迁在《史记》中将其尊为远古第一帝王,并奠定了史“自黄帝始”的传统,而散居于各地的部落种族即使不是黄帝的后代,也是受华夏教化之民族。在《史记》中,司马迁虽然有时也流露出对弱小民族的同情,但更多的则是对“以夏变夷”民族融合形式的赞扬,如称“秦取天下多暴,然世异变,成功大”。“(汉)况乃以中国一统,明天子在上,兼文武,席卷四海,内辑亿万之众,岂以晏然不以边境征伐哉!”

——摘编自王盛恩《司马迁的民族观及其对民族融合的影响》

材料二 西欧诸国在反对封建王朝国家构建近代民族国家的过程中,首先产生了近代民族主义思潮。资产阶级把民族主义与民主主义相结合,形成了具有政治意义的民族主义。这样,这种新型民族国家的基础不仅是民族的共同心理和文化,更重要的是民族的共同政治认同,即民主、自由、人权等政治原则和观念。当西欧近代民族国家建成之后,民族主义就转化成了一种对别的民族进行侵略和扩张的学说,要把本民族本国的统治扩张到别的民族别的国家,而不管后者同意与否。

——摘编自李宏图《论近代西欧民族主义和民族国家》

材料三 民族主义思潮源自近代西方历史文化语境,其在传入中国之后很快就成为思想家们忠诚信仰的理论来源。19世纪中叶以来,中国开始将其作为民族自立的依托。近代中国在他的旗帜下,以建立民族国家为历史使命,产生了颇具特色的民族主义理论。民族主义在近代中国的本土化历程伴随时代的发展而不断进化和丰富。梁启超等人鉴于传统中国积贫积弱的现实,认识到了改变文弱旧习、培养人民尚武精神、增强国力的重要性,强调国家的独立和自由胜于个人的独立与自由。近代中国的民族主义宣传者们是中西方思想碰撞中位于前沿的先驱,是中华民族走向现代的探索者和领路人。

——摘编自郭建民《民族主义的近代中国化:过程、特征与类型分析》

- (1)根据材料一并结合所学知识,概括司马迁的民族观,并简述其形成的原因。(10分)
- (2)根据材料二并结合所学知识,分析近代西方民族主义思潮的影响。(7分)
- (3)根据材料三并结合所学知识,归纳近代西方民族主义中国化的主要内涵,并简述其意义。(8分)

42.阅读材料,回答问题。(12分)

材料 有学者主张“以现代化为主题构建世界近现代史新的学科体系”,把世界近现代史划为首尾相接的四个阶段(如下表)。

时段特征	主要线索
第一阶段:始于西欧中世纪晚期,现代化的准备阶段	农业文明不断瓦解,资本主义首先在西欧萌芽。
第二阶段:17.18世纪,现代化的起阶段	主要在西方国家发起,政治革命、工业文明和思想解放构成时代潮流。
第三阶段:经历了约200年,现代化的成熟和发展阶段	“成熟的”现代社会在西方出现,西方的现代化向全球扩张,呈现出冲突与整合的色彩。
第四阶段:大致从二战结束算起,现代化出现新的转型迹象	西方国家似乎出现超越现代化的新动向,非西方国家还在为实行现代化而伤透脑筋。

——据钱乘旦《以现代化为主题构建世界近现代史新的学科体系》整理

根据材料并结合所学知识,围绕材料中的“现代化”拟定一个论题,并运用相关史实予以论证。(要求:论题明确,论证充分,史实准确,表述清晰。)

(二)选考题:共25分。请考生从2道地理选考题、3道历史题中每科任选一题作答。如果多做,则每科按所做的第一题计分。

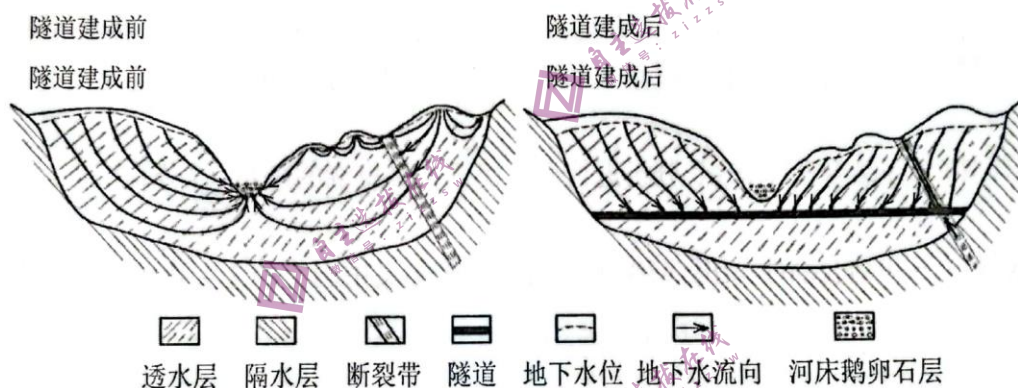
43.【地理—选修3:旅游地理】阅读材料,回答问题。(10分)

主题公园是指以营利为目的兴建的,具有一个或多个特定文化旅游主题,为游客有偿提供休闲体验、文化娱乐产品或服务的园区。主要包括以大型游乐设施为主体的游乐园、大型微缩景观公园、以及提供情景模拟和环境体验为主要内容的各类影视城、动漫城等园区。大型主题公园高投资、高门票。珠江三角洲地区是我国大型主题公园最为集中的地区。

分析大型主题公园在珠江三角洲地区集中分布的原因。

44.【地理—选修6:环境保护】阅读材料,回答问题。(10分)

“长、大、深”的隧道开挖会改变工程范围内原有的水文地质环境。跃龙门隧道是成兰高铁(在建)一个长约20km的隧道,位于四川盆地与川西高原交界的龙门山,图10是该隧道工程对地下水系统影响示意图。



分析该隧道工程的施工对周边地区地下水和地表水环境的影响。

45.【历史——选修1:历史上重大改革回眸】(15分)

材料 农村公社是传统俄国的基层组织。农民不但依附于领主,还依附于公社。1861年改革废除了农奴制,但公社保存下来并不断强化。与此前相比,公社有了正式的法律名称“村社”。领主对村社的管辖由国家村社的管辖所代替,领主管理机构撤出,政府指派的米尔调解员进行监督。村社以上的乡在改革前由国家任命官吏,改革后则改为由各村社推选管理人员。由于赎买土地的契约不是同农户,而是同村社签订,并以连环保方式缴纳,改革后村社的经济职能实际上有所强化。同时由于地主割走大块土地,村社份地减少,随着农户分家现象增多,土地重分越益频繁,农民的份地也越来越零碎。村社强化造成的大锅饭现象严重阻碍了俄国农业的改良,但由于统治者的支持,直到1906年斯托雷平改革才最终废除。

——摘编自金雁、秦晖《农村公社、改革与革命》

(1)根据材料并结合所学知识,指出1861年改革后俄国村社的变化。(6分)

(2)根据材料并结合所学知识,简要说明1861年村社制改革带来的影响。(9分)

46.【历史——选修3:20世纪的战争与和平】(15分)

材料一 马岛即马尔维纳斯群岛,其位于阿根廷东南端的南大西洋水域,距离英国本土约1.3万千米,距离阿根廷海岸约500千米。关于马岛的主权归属,英国和阿根廷之间一直存在争论,并时常发生冲突。1982年3月,事态急转而下,4月2日阿根廷军队突袭马岛,俘虏了岛上的英国驻军。3天内,英国发动了自二战以来最大的军事行动。经过40多天激烈的海陆空战斗,阿根廷军队投降,英国恢复了对马岛的统治。战争的代价是惨重的,750名阿根廷士兵和236名英国士兵阵亡。

材料二 英、阿两国对马岛主权的争议由来已久。由于主权的不确定而引起战争,所以主权争端成为学者们研究的焦点。许多人明确主张马岛主权应属于阿根廷;阿根廷学者博洛尼亚将争端追溯至殖民时代;也有学者认为,在不受限制的军人执政这一病态体制之下,军政府急需得到公众的支持,所以发动战争是不可避免的。但同时又指出阿根廷强烈的亲西方政策导致自己过高地估计了美国的重要性,所以在决定“侵略”时显得有恃无恐。尽管视角不同,但这些学者都认为这场战争从阿根廷方面来看是必定要发生的。

——摘编自赵万里《关于马岛战争研究的几个问题》

(1)根据材料并结合所学知识,归纳马岛战争爆发的原因。(6分)

(2)根据材料并结合所学知识,谈谈马岛战争所带来的启示。(9分)

47.【历史——选修4:中外历史人物评说】(15分)

材料 德国柏林大学创办于1809年,其创办人是威廉姆·洪堡,他提出大学的组织原则是:“寂寞与自由成为高等学术机构范围内起支配作用的原则”。蔡元培曾留学德国多年,对新人文主义的洪堡式大学推崇备至。1917年,蔡元培担任危难之中的北京大学校长,对北京大学进行改革:一是改变学生的观念,要求他们以求学术为天职;二是广延“终身研究学问者为师”;三是突出文、理二科;四是确立学术自由原则;五是改学年制为选科制,任学生自由择课择师;六是改革讲义制度,留出时间空间让学生自己研究;七是倡立学生自治会;八是实行“教授治校”;九是开男女同校之先河。这些改革,使北京大学变成了一所生机勃勃的现代大学,成为“五四”运动的发源地。其办学模式和思想迅速为其他大学所效法,影响很快波及中国整个高等教育界。

——摘编自周川《中国近代大学校长与自由主义教育》等

(1)根据材料并结合所学知识,概括蔡元培教育改革的理念。(6分)

(2)根据材料并结合所学知识,说明影响蔡元培教育的因素。(9分)