

绝密★启用前

天一大联考
“皖豫名校联盟体”2022 届高中毕业班第三次考试

文科综合

考生注意：

1. 答题前，考生务必将自己的姓名、考生号填写在试卷和答题卡上，并将考生号条形码粘贴在答题卡上的指定位置。
2. 回答选择题时，选出每小题答案后，用铅笔把答题卡对应题目的答案标号涂黑。如需改动，用橡皮擦干净后，再选涂其他答案标号。回答非选择题时，将答案写在答题卡上。写在本试卷上无效。
3. 考试结束后，将本试卷和答题卡一并交回。

一、选择题：本题共 35 小题，每小题 4 分，共 140 分。在每小题给出的四个选项中，只有一项是符合题目要求的。

水足迹是指在日常生活中公众消费产品及服务过程所耗费的那些看不见的水。煤炭水足迹主要包括原煤、洗选煤和火力发电生产生命周期中的直接水足迹以及生产过程中材料和能源投入所带来的间接水足迹。图 1 示意 2000—2017 年黄河流域煤炭富集区三省区煤炭水足迹的变化。据此完成 1~3 题。

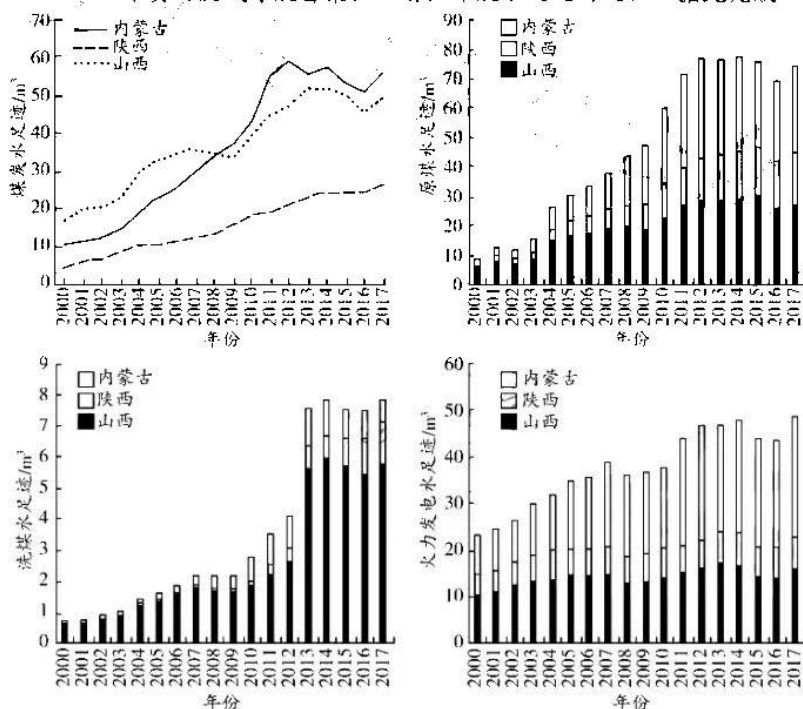


图 1

1. 从图中可以看出
 - A. 内蒙古煤炭产业消耗水资源一直最多
 - B. 三省区洗煤水足迹的差异均较大
 - C. 火力发电是三省区的经济支柱
 - D. 山西是我国重要的原煤产地
2. 对三省区煤炭水足迹差异影响最大的因素是
 - A. 就业人口
 - B. 产业结构
 - C. 企业数量
 - D. 企业规模

3. 2014 年以后内蒙古洗煤水足迹整体呈下降趋势的主要原因是

- A. 煤炭能源地位下降
- B. 消费市场局限
- C. 煤炭产业转型升级
- D. 区域水资源贫乏

民宿是指利用当地民居等相关闲置资源,经营用客房不超过 4 层、建筑面积不超过 800 平方米,主人参与接待,为游客提供体验当地自然、文化与生产生活方式的小型住宿设施。图 2 为民宿空间分布机理图。据此完成 4~6 题。

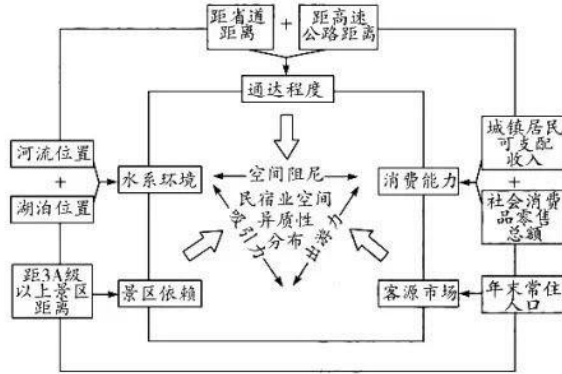


图 2

4. 水系环境对于民宿发展的作用主要表现为

- A. 沟通水运,减少交通支出
- B. 美化环境,营造休憩空间
- C. 提供水源,保障生活用水
- D. 安全防卫,有效阻隔猛兽

5. 下列因素中与民宿空间分布一致性最强的是

- A. 高铁线路
- B. 经济水平
- C. 水域分布
- D. 景区分布

6. 民宿的发展对于乡村振兴的意义主要在于

- A. 加强古民居保护
- B. 增加经济收入
- C. 减少建筑面积
- D. 避免房屋浪费

黑龙江省是我国稳定积雪区之一,11 月至次年 4 月整个省域都有积雪覆盖,2 月积雪深度达到最大值,3 月积雪开始融化,至 4 月中旬积雪完全融化。图 3 示意 1983—2019 年黑龙江省春季 0~30 厘米深度土壤湿度的空间分布状况。据此完成 7~9 题。

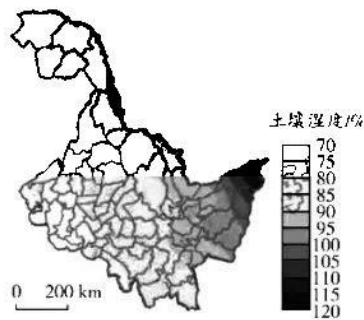


图 3

7. 影响黑龙江省土壤湿度东西差异的主要因素是

- A. 距海远近
- B. 气温高低
- C. 海拔高低
- D. 盛行风向

8. 黑龙江省春季北部土壤湿度大于南部,其原因可能是北部

- A. 融雪量大
- B. 气温高
- C. 地势较低
- D. 风力大

9. 长期的积雪覆盖使得黑龙江省冬季土壤湿度相对稳定,其原因是

- A. 积雪融化补给土壤水分
- B. 积雪减弱风力
- C. 积雪覆盖阻碍水热交换
- D. 积雪增强大气逆辐射

海表温度锋是指海表温度明显不同的两种或几种水体之间的狭长过渡带,是海表温度的跃变带。图4示意山东半岛附近海域不同季节表层海水悬沙浓度和温度的变化情况。据此完成10~11题。

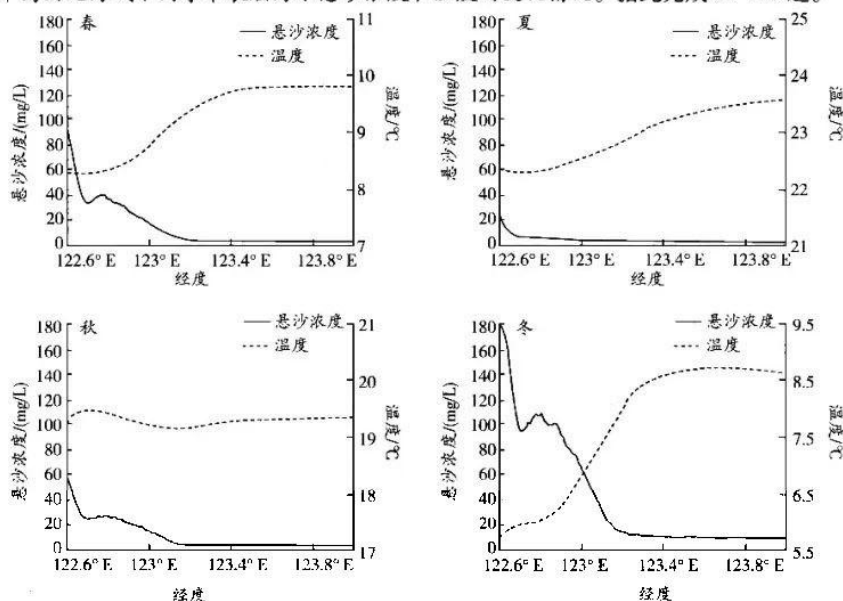


图4

10. 该海域海表温度锋最明显的季节是
- A. 春季 B. 夏季 C. 秋季 D. 冬季
11. 该海域
- A. 锋面处海水流速快,悬沙浓度高 B. 锋面东侧悬沙浓度高
- C. 高浓度悬沙向海影响范围受冬季风影响大 D. 锋面东侧海水温度低
12. 乘着冬奥会的东风,有着独特冰雪资源禀赋、浓厚冰雪文化底蕴的吉林,冰雪旅游已经由过去简单的看冰、滑雪扩展为“冰雪+休闲”“冰雪+文化”“冰雪+康养”“冰雪+培训”等,模式更多元,运动魅力与自然之美相映成趣,冰雪成为吉林大地上最“热”的词语。材料给我们的启示是
- ①厚植冰雪优势释放冰雪红利 ②转变消费观念助推冰雪产业发展
- ③传统冰雪产业不断优化升级 ④新兴产业发展离不开科技的支撑
- A. ①② B. ①③ C. ②④ D. ③④
13. 2022年中央一号文件提出,扎实有序做好乡村发展、乡村建设、乡村治理重点工作。尽管乡村建设取得显著成效,但有的地方盲目大拆大建,贪大求洋;有的照搬城镇建设模式,搞得城不像城、村不像村;有的超越发展阶段、违背农民意愿,搞大规模合村并居。对此,我们应该
- ①立足村庄资源禀赋,科学规划乡村建设 ②明确乡村建设主体,调动农民的积极性
- ③大力发展乡村旅游,实现产业融合发展 ④注重城市反哺农村,促进城乡协调发展
- A. ①② B. ①④ C. ②③ D. ③④
14. 2022年政府工作报告提出,实施新的组合式税费支持政策,延续实施扶持制造业、小微企业的减税降费政策,并提高减免幅度、扩大适用范围;对企业投入基础研究实行税收优惠,完善设备器具加速折旧、高新技术企业所得税优惠等政策。此举意在
- ①积极为实体经济纾困,推动经济高质量发展 ②激活市场主体活力,提高小微企业经济效益
- ③运用扩张性货币政策,降低企业的经营成本 ④通过积极财政政策,增强企业创造创新活力
- A. ①③ B. ①④ C. ②③ D. ②④
15. 2022年3月,习近平总书记在参加全国政协十三届五次会议的农业界、社会福利和社会保障界联组会时强调,实施乡村振兴战略,必须把确保重要农产品特别是粮食供给作为首要任务,把“藏粮于地、藏粮于技”真正落实到位。为此,需要

- ①实现农业保险全覆盖,确保种粮的收益不断增加
②深入实施优质粮食工程,提升粮食的单产和品质
③实施种业振兴行动,推进农业关键核心技术攻关
④推动农村土地所有权流转,严守18亿亩耕地红线
A. ①③ B. ①④ C. ②③ D. ②④
16. 党的十八大以来,我们坚持把尊重和保障人权作为治国理政的一项重要工作,推动我国人权事业取得历史性成就:全面建成小康社会,历史性地解决了绝对贫困问题;发展全过程人民民主,推进人权法治保障;有力应对新冠肺炎疫情,最大限度保护人民生命安全和身体健康;全面开展扫黑除恶专项斗争,保持社会长期稳定……这彰显出
①党积极履行维护国家长治久安职能 ②我国坚持以人民为中心的发展思想
③我国的民主是最真实最管用的民主 ④尊重和保障人权是社会主义的生命
A. ①② B. ①④ C. ②③ D. ③④
17. 马路交通标线雨后太滑,骑行走路都很危险,上海市民施某撰写人民建议投书政府,建议提升材料防滑性能保障安全。当地交通运输管理部门迅速响应,优化涂料结构,重刷!民有所呼,政有所应
①是政府坚持为人民服务宗旨的体现 ②彰显我国政府求真务实的工作作风
③基于人民是国家权力的直接行使者 ④表明公民有责任解决交通安全问题
A. ①② B. ①④ C. ②③ D. ③④
18. 近来,颇受关注的俄乌局势再度升温,多方表态各异。俄罗斯称美国一直在“怂恿乌克兰”,欧盟通报制裁俄罗斯新措施,法国呼吁俄乌在和平谈判前实现停火,中国主张尊重和保障各国主权和领土完整、通过对话以和平方式解决争端、照顾当事方的合理安全关切。材料表明
①国家实力是维护国家利益的有力保障 ②国家性质不同是引起双方冲突的根源
③中国坚持独立自主的和平外交政策 ④国家利益是一国对外政策的出发点
A. ①② B. ①④ C. ②③ D. ③④
19. 2021年12月14日,习近平总书记在中国共产党第十九次全国代表大会、中国作协第十次全国代表大会讲话时强调:源于人民、为了人民、属于人民,是社会主义文艺的根本立场,也是社会主义文艺繁荣发展的动力所在。这要求
①广大文艺工作者一定要坚持以人民为中心的创作导向
②对为中华民族伟大复兴奋斗的拼搏者给予最深情褒扬
③创作优秀作品不断满足人民群众的各种精神文化需求
④坚持守正创新用跟上时代的精品力作开拓文艺新境界
A. ①② B. ①③ C. ②④ D. ③④
20. 新冠疫情发生后,我国始终坚持将人民群众的生命安全和身体健康放在第一位,坚持外防输入、内防反弹的总策略和动态清零的总方针,全面加强疫情防控工作,取得了显著的成效。事实证明
①我国防疫政策符合中国国情和疫情防控科学规律
②发挥主观能动性就能以更小社会成本来控制疫情
③要密切关注和研判国内外疫情形势适时精准施策
④意识的主动创造性是我们认识病毒的本质的条件
A. ①② B. ①③ C. ②④ D. ③④
21. “沉睡数千年,一醒惊天下”。四川三星堆遗址祭祀区通过考古新发现金面具残片、鸟型金饰片、青铜神树等多种珍贵文物,进一步充实了三星堆遗址的文化内涵,将促进关于三星堆遗址及古蜀文明的祭祀行为和祭祀体系研究。这些考古活动
①从一个侧面反映出实践活动具有社会历史性 ②推动了人们对古蜀文明进行新的探索和研究
③为人们认识三星堆遗址提供了新的认识工具 ④所获认识证明古蜀文明在中华文明中的地位
A. ①② B. ①④ C. ②③ D. ③④
22. 2022年全国两会上,习近平总书记参加内蒙古代表团审议时强调:实现“双碳”目标是一场广泛而深刻的变革,哪里减,哪里清零,哪里还能保留,甚至哪里要作为保能源的措施还要增加,都要从全国角度来衡量。这一强调体现了

- ①更加注重事物的本质联系,而非现象的联系
②坚持用联系的观点而不是孤立的观点看问题
③树立全局观念立足整体,实现整体最优目标
④抓住关键部分,用局部发展推动整体的发展
A. ①②
B. ①④
C. ②③
D. ③④
23. 江梦南当选为 2021 感动中国年度人物。这位在半年时就双耳失聪的姑娘,创造了世人眼中的“奇迹”:她自幼通过读唇语学会了“听”和“说”,之后凭借优异的成绩考入重点大学,最终到清华攻读博士。如今,她正在攻读生物信息学博士学位,目标就是解决生命健康的难题。她的事迹启示广大青年
①实现人生价值需要顽强拼搏自强不息的精神
②社会提供的客观条件是实现人生价值的前提
③价值观对人们认识和改造世界具有促进作用
④人生价值的实现需要用正确的价值观来引导
A. ①③
B. ①④
C. ②③
D. ②④
24. 周代实行采诗制度,“采诗”即采风,采诗官又有“风人”之称。《毛诗序》曰:“上以风化下,下以风刺上,主文而谏谏。言之者无罪,闻之者足以戒。”据此可知,这一制度的实行
A. 践行了儒家诗歌服务政治的理念
B. 加强了周天子对地方的控制
C. 便利了统治者对民间疾苦的体察
D. 推动了中国古典文学的发展
25. 董仲舒认为,尽管天下民众都是上天的子民,都要接受天的旨意,但天无言,并不直接管辖民众和进行人间秩序的建构,它需要一个代理人在人间代替它行使权力。于是,人间的最高统治者就成了上天最为理想的选择。这一认识
A. 为皇权的合法性奠定了基础
B. 具有鲜明的人文主义色彩
C. 表明时人对宇宙研究的深入
D. 是对诸子百家思想的继承

26. 表 1 唐前后期长江下游地区水利工程数量(单位:次)

	淮南区	浙西区	浙东区	宣歙区
唐前期	8	12	9	0
唐后期	17	33	26	7
时间不详	1	2	3	1

- 这反映出,唐代该地区
A. 人口迁移规模扩大
B. 农业经济不断发展
C. 日渐成为经济中心
D. 水患灾害得到根治
27. 王夫之说:“法严而任宽仁之吏,则民重犯法,而多所矜全;法宽而任鸷击之吏,则民轻犯法,而无辜者卒罹血不可活。”这表明,王夫之
A. 反对政府实行严刑峻法
B. 主张国家治理中应任用贤良之人
C. 提倡建立统一执法标准
D. 认为法官素质对社会影响重大
28. 1903—1911 年,全国共成立商办铁路公司 16 家,集股达 5 977 万元,兴筑铁路 422 公里。这反映出,当时中国
A. 铁路事业建设举步维艰
B. 新兴公司开始出现
C. 国人民族意识得到提升
D. 清末新政成效显著
29. 1927 年 3 月,全国农会会员已达到 500 万人。湖南、湖北、江西等省都成立了省农民协会。广大农民在乡间推倒地主政权,解除地主武装,建立自己的政权和武装。这一局面的出现
A. 为国共合作全面破裂埋下隐患
B. 顺应了国民革命运动的需要
C. 表明革命根据地群众基础雄厚
D. 得益于土地革命开展的推动
30. 20 世纪 30 年代中期至 40 年代初期,“没有走路之权”的知识分子怀抱革命理想,风尘仆仆地走在通往延安的道路上,一时之间“天下英雄豪杰云集延安”。这说明,当时
A. 民族危机激发知识分子革命热情
B. 国民党统治区实施一党专政独裁
C. 敌后根据地的建设迫切需要人才
D. 日本侵略迫使民众向大后方迁移
31. 2007 年,党的十七大指出:“要全面贯彻党的教育方针,坚持育人为本、德育为先,实施素质教育,提高教育现代化水平,培养德智体美全面发展的社会主义建设者和接班人,办好人民满意的教育。”这一指示
A. 体现了“以人为本”教育理念
B. 强调了教育要为经济发展服务
C. 贯彻了“科教兴国”发展战略
D. 突出了发展现代教育的优先性

32. 伯利克里时期,“将国家收入的大部分用于文化事业”,筹办各种赛会,并向公民发放“观剧津贴”,设置优秀剧目奖,鼓励作家大力创作。这些做法
- A. 使雅典文化发展到顶峰
B. 提升了民众的民主意识
C. 推动了人文精神的发展
D. 有利于增强城邦凝聚力
33. 1558—1560年,天花横扫拉普拉塔,带走数以千计印第安人的性命,却未波及一名西班牙人。1552—1563年,天花抵达巴西,使数万印第安人死去,葡萄牙人却毫发无损。这说明
- A. 西葡两国医疗水平高超
B. 殖民扩张阻碍非洲发展
C. 人口流动导致疾病传播
D. 奴隶贸易条件业已成熟
34. 近代某时期,在哲学上,人们的意识开始从传统时代那种“静穆的伟大”与“和谐的不朽”的世界幻想中解脱出来,而不得不去面对一个稍纵即逝和随机变幻的外部世界。推动这一变化的主要因素是
- A. 经典力学的建立
B. 生物进化论的创立
C. 启蒙运动的开展
D. 广义相对论的提出
35. 考茨基曾把十月革命比作一个“早产儿”,并说它是“活不成的”;普列汉诺夫也说十月革命的发生使他“痛心”,认为它会造成俄国历史上最大的“灾难”。二者都
- A. 揭示俄国革命后面临着危机
B. 批评社会主义革命危害俄国
C. 为俄国资产阶级的利益服务
D. 认为十月革命缺乏一定基础

二、非选择题:本题包括必考题和选考题两部分。第36~42题为必考题,每个试题考生都必须作答。第43~47题为选考题,考生根据要求作答。

(一)必考题:共135分。

36. 阅读图文材料,完成下列要求。(24分)

专业村是指某农村大部分农户商品性地从事一种或多种相互关联的生产或服务活动,并且该活动的产值是这个村庄社会经济产值的主体。河南省位于我国中部,专业村数量较多且类型较为全面,但整体来看发展程度一般,只有少数专业村发展程度较高。表2示意河南省50个专业村的类型,图5示意2017年河南省不同类型专业村的销售市场距离。

表2

专业村类型(个数)	主导产业形式	特色产品种类
农业型(21)	特色种植	辣椒、大蒜、山药
	特色养殖	猪、牛、鸡
	果树林木	苹果、石榴、梨
工业型(23)	农副产品加工	粉皮、腐竹、酿酒
	生活用品制造	草席、尾毛、毛绒玩具
	生产用品制造	机械配件、电线电缆
服务业型(6)	文化创意	绘画创作、玉石雕刻
	批发零售	小商品批发零售

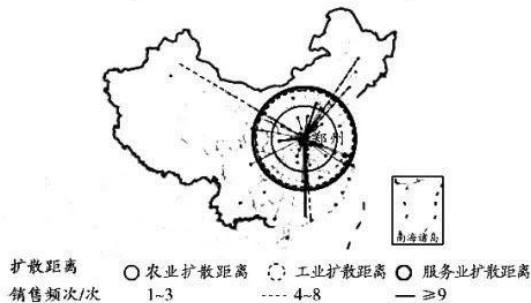


图5

(1)简述河南省专业村数量较多且类型较为全面的原因。(8分)

(2)相对农业型专业村,说出工业型专业村发展的优势。(6分)

(3)为扩大农业型专业村的销售距离,请提出合理的建议。(6分)

(4)请为服务业型专业村的发展提出合理的建议。(4分)

37. 阅读图文材料,完成下列要求。(22分)

巴尔喀什湖(位置见图6)是世界第四长湖,位于哈萨克斯坦东南部,是典型的平原尾间湖,湖泊面积宽广。伊犁河流域干流下游有面积约8000平方千米的三角洲洼地。据记载,受地形影响,这里曾有大大小小约2000个湖泊,形成了复杂的三角洲生态系统。1970年,卡普恰盖水库的建成对伊犁河三角洲产生了较大的影响。

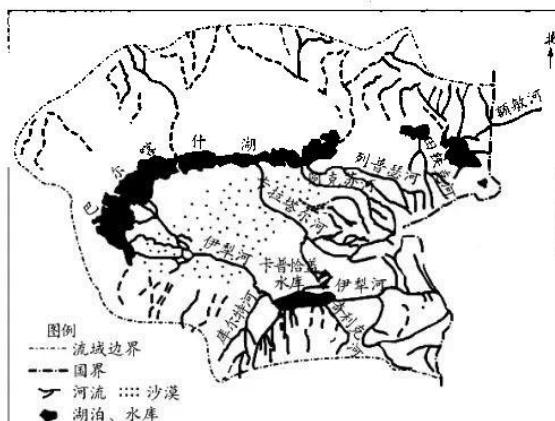


图6

(1)简述伊犁河三角洲面积广大的原因。(8分)

(2)分析伊犁河三角洲对伊犁河水文、水系特征的影响。(8分)

(3)说出卡普恰盖水库建成后对伊犁河三角洲水生生物的不利影响。(6分)

38. 阅读材料,完成下列要求。(14分)

“冰天雪地也是金山银山”。《中国冰雪运动发展规划(2016—2025年)》表示,我国2022年冰雪产业总规模将超过8000亿元。冬奥+、冰雪+的强大经济溢出效应日益明显。

2022年北京冬奥会是一届无与伦比的冬奥会。赛场内精彩纷呈,赛场外冰雪运动热情高涨,与之配套的温泉休闲、高端酒店、冰雪娱乐活动、文化展演等品质型、体验型、多样化需求激增;以竞赛表演、场馆运营、装备制造、冰雪旅游为主要内容的冰雪产业体系初具规模,越来越多的人端上了“雪饭碗”;巨幅地屏、云转播技术、拥有完整知识产权的雪蜡车、氢能源等技术成功运用将进一步推动相关产业和实体经济发展;冬奥场馆100%绿电供应、二氧化碳跨临界制冷技术的速滑馆让碳排放量接近于零,绿色、低碳、可持续发展理念将更加深入人心;相关地区充分依托区位优势和资源禀赋大力发展冰雪产业,“冷”冰雪成了“热”经济,冬奥会滑雪大跳台的首钢园,将在后冬奥时代建为包含虚拟现实博物馆、沉浸式剧场等消费业态的科幻产业集聚区。

结合材料并运用经济生活知识,分析举办北京冬奥会所带来的强大经济溢出效应。

39. 阅读材料,完成下列要求。(12分)

2021年是党和国家历史上具有里程碑意义的一年,也是人民代表大会制度历史上具有重大意义的一年。

全国人大及其常委会围绕党和国家事业发展需要,加强重点领域、新兴领域、涉外领域立法;全面修改香港基本法附件一和附件二,形成一套符合香港法律地位和实际情况的民主选举制度;制定海南自由贸易港法,制定反外国制裁法,完善反制裁、反干涉、反制“长臂管辖”的法律制度;制定个人信息保护法,对过度收集个人信息、“大数据杀熟”等作出规范。在立法提速的同时,更加注重提升立法的质量和社会效果。

结合材料并运用政治生活知识,说明全国人大及其常委会制定上述法律的理论依据及意义。

40. 阅读材料,完成下列要求。(26分)

从《唐宫夜宴》到《纸扇书生》,再到舞蹈《洛神水赋》,《2021年河南春晚》和《元宵奇妙夜》《清明奇妙游》《端午奇妙游》等节目频频出圈。

“中国节日”系列节目打破时间桎梏,于历史中穿梭。中秋奇妙游的《广寒宫》以嫦娥与玉兔起舞,串联起神州十二号载人飞船与三名航天员的启程与返程;非遗传承节目《秋月耀》舞龙辟疫,祈求疫情早日结束,人民喜迎丰收;《戏·韵》以主人公视角进入戏曲后台,集中展现国家级非物质文化遗产传承人“靴子张”“盔头李”“绣娘”与京剧表演各派传承人,极大限度表现赞美中国技艺人的工匠精神。

河南卫视将3D、5G、VR和AR等技术融入到整个舞台时空与剧情中去,给观众沉浸式的观看体验;莲鹤方壶、贾湖骨笛、《仕女簪花图》《清明上河图》等不再是冰冷的历史文物,而被呈现为有温度、有情感的物件;更有“唐宫小妹”、少林弟子、明堂歌女、少林武僧等人物符号,与新时代的青年们精神共振;《华夏》唱出五千年民族豪放气派;《五世请纓》歌颂忠贞为国的炎黄子孙;《天地之中》《龙门金刚》和《广寒宫》则寓意千百年来的飞天梦想,呈现出中华儿女积极进取的精神品质……

古往今来,优秀文艺作品必然是思想内容和艺术表达有机统一的结果。河南广播电视台推出的“中国节日”系列节目彰显了中国之美、文化之美,再次呈现了中华优秀传统文化的非凡魅力。

(1)“中国节日”系列节目是传承中华优秀传统文化的成功案例,运用文化生活知识说明其成功的原因。(10分)

(2)优秀文艺作品必然是思想内容和艺术表达的有机统一。请运用矛盾基本属性的知识对此加以说明。(10分)

(3)中国是世界上拥有文化遗产数量最多的国家,请就学校开展非物质文化遗产进校园提三条建议。(6分)

41. 阅读材料,完成下列要求。(25分)

材料一 战后,美国依仗其强大的经济基础,出于遏制苏联的国际竞争战略需要和美国国内经济结构调整的内在要求,大力倡导自由贸易政策。20世纪70年代中期以来,随着美国经济国际地位的下降,美国逐步改变了单纯自由贸易的做法。70年代末80年代初以来,美国推行“公平贸易”政策,来维护其在国际竞争中的有利地位。90年代以后,单边主义成为美国政府的对外贸易政策的重要特征。世纪之交,美国进一步加强了单边主义。单边主义成为延续“公平贸易”的一种极端形式和“公平贸易”的守护神。美国贸易政策所创造的贸易优势,对其自身的经济发展有着重要意义。

——摘编自宋凯军《美国二战后的贸易政策研究》

材料二 中美贸易在两国的经济发展中都占据着十分重要的位置,中国加入 WTO 后,中美贸易出现良好的发展态势(如表 3 所示,单位:亿美元)。中美贸易中的一些摩擦问题已基本解决,但是还有部分老问题和新争端逐步上升为中美贸易摩擦的新焦点。

表 3

年份	中美进出口总额	中国出口额	中国进口额
2002	971.8	699.5	272.3
2003	1 263.3	924.7	338.6
2004	1 527.6	1 121.2	406.4

——摘编自卞钰《中国“入世”以来中美贸易的发展》

(1) 根据材料一并结合所学知识,说明二战后美国推行的贸易政策及共同影响。(11 分)

(2) 根据材料二并结合所学知识,概括中美贸易的特点,并结合材料一简析其原因。(14 分)

42. 阅读材料,完成下列要求。(12 分)

材料 通商口岸一般都是开放给外国人居住和贸易的城市。近代中国的通商口岸,在许多场合下又被称为“条约口岸”,也是外国资本主义侵略的产物。伴随着战败以及不平等条约的签订,中国都会被迫增开更多的通商口岸。因此,通商口岸的增加,也反映了西方列强对中国侵略的不断加深。19 世纪末 20 世纪初,清王朝开始改变对外政策而自开商埠。

——摘编自朱英《中国近代史十五讲》

根据材料并结合所学知识,就材料整体或其中任意一点拟定一个论题,并予以阐述。(要求:论题明确,持论有据,论证充分,表达清晰。)

(二) 选考题:共 25 分。请考生从 2 道地理选考题、3 道历史选考题中每科任选一题作答。如果多做,则每科按所做的第一题计分。

43. [地理——选修 3:旅游地理](10 分)

茂县位于四川省西北部青藏高原东南边缘,是全国最大的羌族聚居县,羌族人口约占全县总人口的 92%。茂县非遗旅游资源以岷江为主线,串联起多个非物质文化遗产景点,分布在黑虎峡谷两岸。表 4 为茂县羌族非物质文化遗产旅游资源等级评价表。

文科综合试题 第 10 页(共 12 页)

表 4

等级	数量	评价	茂县羌族非物质文化遗产旅游资源单体名称
五级	2	特级资源	中国古羌城、羌乡古寨
四级	10	优良级资源	黑虎寨、杨柳寨、牛尾寨、白石寨、羌族博物馆、释比文化、黑虎羌碉、羌族传统建筑、羌绣及其制作工艺、羌笛及其制作工艺
三级	8	优良级资源	羌馆文化、祭祀文化、大禹文化遗迹、羌族特色美食、咂酒及其酿造工艺、羌族风俗习惯、莎朗舞、羌族服饰

请为茂县规划旅游项目,并说出该县发展旅游业的不利条件。

44. [地理——选修6:环境保护](10分)

野猪是一种主要以植物为食的杂食动物,体型大且性情凶猛,繁殖率和幼仔的存活率高。20世纪90年代之前,我国的野猪数量不足10万头。2000年,野猪被列入《国家保护的有益的或者有重要经济、科学研究价值的陆生野生动物名录》。近年来,贵州、四川、安徽等省的少部分县市,出现野猪毁坏农作物、在城市穿行等现象。

简述应如何减轻野猪“泛滥”对普通民众的危害。

45. [历史——选修1:历史上重大改革回眸](15分)

材料 元代统治者认识到,为解除平民百姓的疾病之苦,必须从根本上抓起,培养一支医德高尚、艺术高明的医疗队伍。“世祖中统二年夏五月,大医院使王徽言:‘医学久废,后进无所师授。窃恐朝廷一时取人,学非所传,为害甚大。’乃遣副使王安仁授以金牌,往诸路设立医学。生员拟免本身检医差占等役,俟其学有所成,每月试以疑,视其所对优劣,量加劝惩。后又定医学之制,设诸路医学提举纲维之。”元代的医学教育也叫三皇庙学。“三皇庙者,祠伏羲神农皇帝之神。自国都至于郡县,皆立医者之学,我国家之制也”。在医药管理方面,设置了“广惠司”“回回药物院”“御药院”“御药局”等机构,“广惠司”和“回回药物院”都是阿拉伯式的医疗机构。

——摘编自王风雷《元代的医学教育》

(1) 根据材料并结合所学知识,概括元代医药改革的举措。(7分)

(2) 根据材料并结合所学知识,说明元代医药改革的意义。(8分)

46. [历史——选修3:20世纪的战争与和平](15分)

材料 1942年4月,美、英初步达成了1943年在法国北部登陆作战的协议。5月底,苏联向美国提出了在1942年开辟第二战场的要求,美国答复说完全有把握在1942年向法国进攻。6月初,苏联征得了英国对1942年开辟第二战场的允诺。6月12日,苏英、苏美分别发表了联合公报,宣布“双方对于1942年在欧洲开辟第二战场的迫切任务已达成充分的谅解”。这样,1942年开辟第二战场的问题以苏英美政府声明的形式确定下来。1942年夏,英军在北非战场失利,英国向美国提出以在非洲登陆代替在法国登陆的作战计划,并征得了美国的同意。7月25日,英、美制定了1942年秋在北非登陆的“火炬计划”。1942年开辟第二战场已不可能,第二战场问题被搁置起来。

——摘编自齐涛主编《世界通史教程·现代卷》

(1)根据材料并结合所学知识,说明苏美英确定1942年开辟第二战场问题的背景。(8分)

(2)根据材料并结合所学知识,简析第二战场问题被搁置的原因。(7分)

47. [历史——选修4:中外历史人物评说](15分)

材料 1947年5月,王稼祥担任中共中央东北局委员,城市工作部部长。他在主持工作期间,经常以东北局名义发出通知,要求各省市报送城市工作方面的材料。1948年6月,在研究这些材料和听取各方面意见的基础上,再结合自身几个月来的实际调查,他起草了《城市工作大纲》。《城市工作大纲》共分十个部分:城市工作的重要性;城市工作的方针;城市中的政策与城市中的施政纲领;城市经济政策;城市工业生产与经济建设;政权工作;城市中的群众工作;城市中的建党工作;新收复城市初期的工作;总结。在《大纲》中,王稼祥认真研究和贯彻中共中央和毛泽东制定的城市工作的总方针。1948年8月由于东北局内部意见不统一而未被通过,但掩盖不住《大纲》所焕发的时代光芒。

——据徐则浩《王稼祥〈城市工作大纲〉的历史意义》等整理

(1)根据材料并结合所学知识,简析王稼祥能够写出《城市工作大纲》的原因。(8分)

(2)根据材料并结合所学知识,说明王稼祥《城市工作大纲》的历史意义。(7分)

关于我们

自主选拔在线是致力于提供新高考生涯规划、强基计划、综合评价、三位一体、学科竞赛等政策资讯的升学服务平台。总部坐落于北京，旗下拥有网站（[网址：www.zizzs.com](http://www.zizzs.com)）和微信公众平台等媒体矩阵，用户群体涵盖全国90%以上的重点中学师生及家长，在全国新高考、自主选拔领域首屈一指。

如需第一时间获取相关资讯及备考指南，请关注**自主选拔在线**官方微信号：**zizzsw**。



 微信搜一搜

 自主选拔在线

