

地理试卷

命题学校：华科大附中 命题教师：高一地理备课组 审题教师：高二地理备课组

考试时间：2023年8月15日 试卷满分：100分

★祝考试顺利★

注意事项：

1. 答题前，先将自己的姓名、准考证号填写在试卷和答题卡上，并将准考证号条形码粘贴在答题卡上的指定位置。
2. 选择题的作答：每小题选出答案后，用2B铅笔把答题卡上对应题目的答案标号涂黑。写在试卷、草稿纸和答题卡上的非答题区域均无效。
3. 非选择题的作答：用黑色签字笔直接答在答题卡上对应的答题区域内。写在试卷、草稿纸和答题卡上的非答题区域均无效。
4. 考试结束后，请将本试卷和答题卡一并上交。

一、选择题：本题共15小题，每小题3分，共45分。在每小题给出的四个选项中，只有一项是符合要求的。

许昌市位于河南省中部，被称为“世界假发之都”。20世纪初，当地就有众多以收购头发为生的小商贩；90年代许昌开始承接日韩等国的假发代工订单；2000年以后，部分企业开始进行深加工环节，进军海外市场。近年来当地龙头企业尝试进行个性化定制假发服务。图1示意许昌市所在区域图。据此完成1~3题。

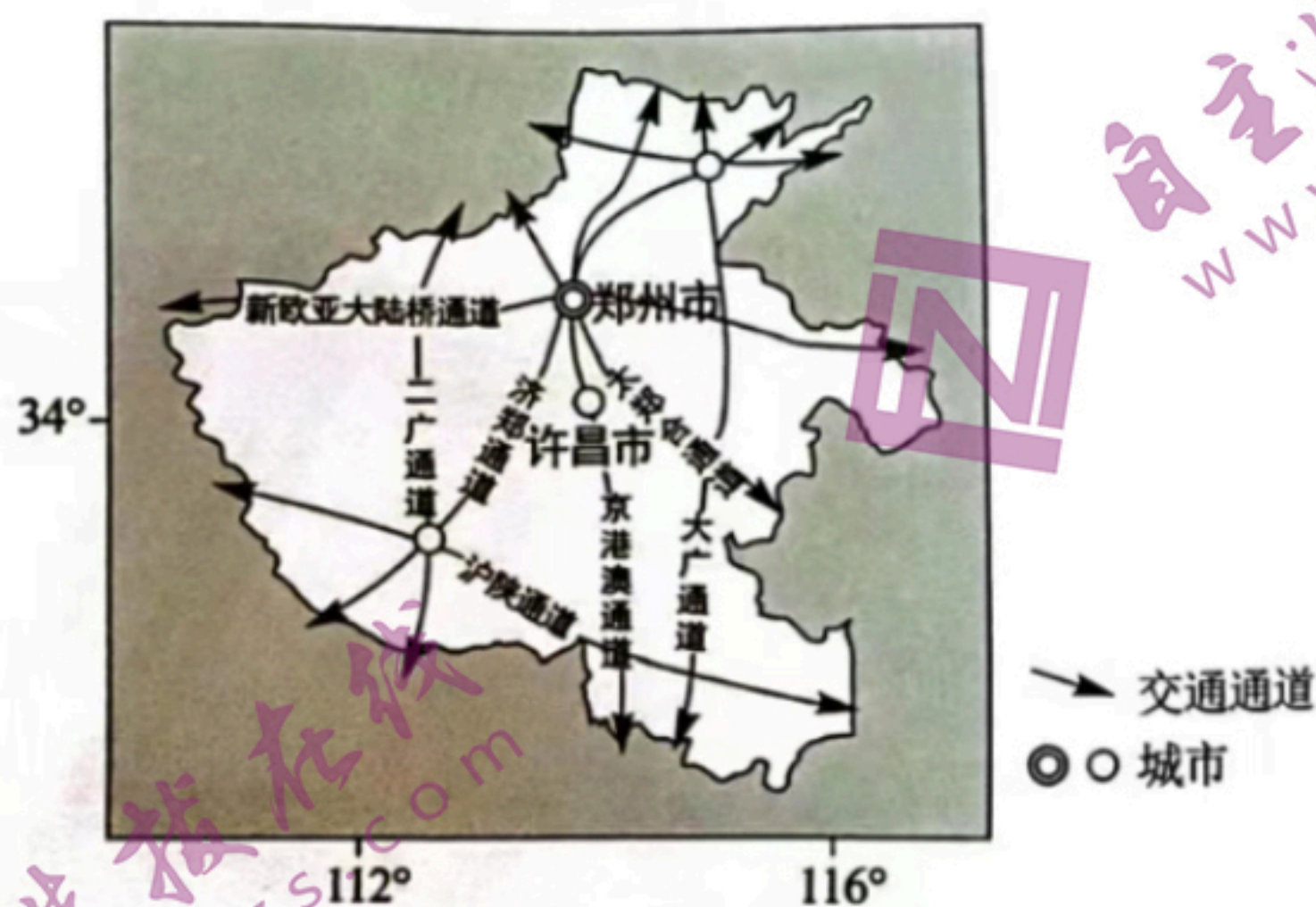


图1

1. 与河南省其他地区相比，日韩等国选择在许昌市布局代工厂的主要原因是

A. 廉价劳动力多

B. 交通便利

C. 产业基础较好

D. 市场广阔

2. 为了提高产品流通效率, 该产业最需要在海外布局的服务部门是

A. 产品研发

B. 销售展览

C. 专业仓储

D. 生产工厂

3. 当地龙头企业开展假发个性化定制服务的根本目的是

A. 提升产品质量

B. 提高研发能力

C. 优化产品结构

D. 扩大产品市场

图2为人口年龄结构图(局部), 图中甲乙丙丁表示不同类型的人口年龄结构, 四条曲线表示1965~2020年世界及亚欧部分国家和地区人口年龄结构演化轨迹, 其中曲线①表示世界人口年龄结构演化轨迹。据此完成4~6题。

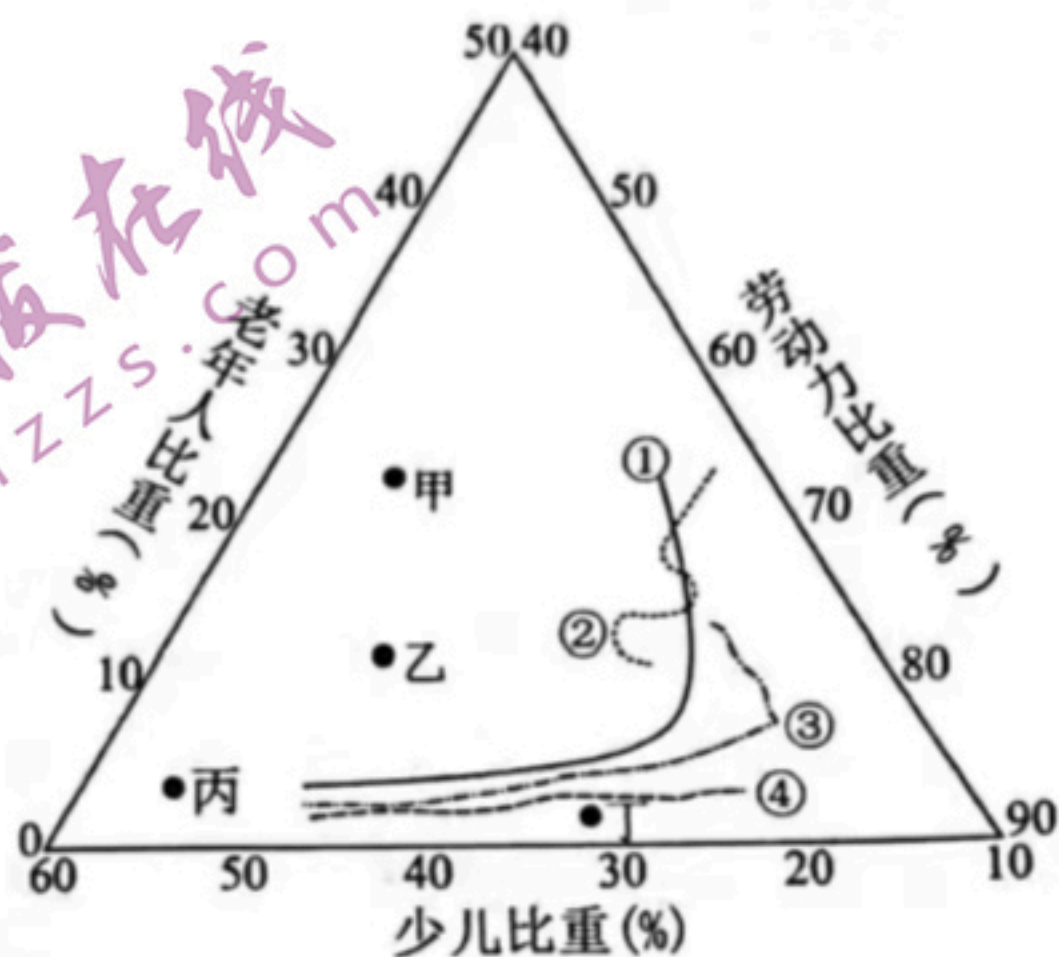


图2

4. 甲、乙、丙、丁所代表的人口年龄结构拥有显著人口红利的是

A. 甲

B. 乙

C. 丙

D. 丁

5. 曲线②③④分别表示的国家和地区最可能是

A. 西欧、中国、中东

B. 中国、中东、西欧

C. 中东、西欧、中国

D. 西欧、中东、中国

6. 影响中东石油国家人口年龄结构演化轨迹的直接原因是

A. 人均寿命延长

B. 劳动力输入

C. 产业结构单一

D. 出生率下降

顶冠峰是武汉市主城区最高峰, 1974年建设采石场和石灰厂, 山体破坏严重, 是全市“创面”最大的山体之一。2019年顶冠峰生态修复工程启动, 2022年山体修复完工, 启动山体覆绿工程。图3、图4分别为修复前后的景观。据此完成7~9题。

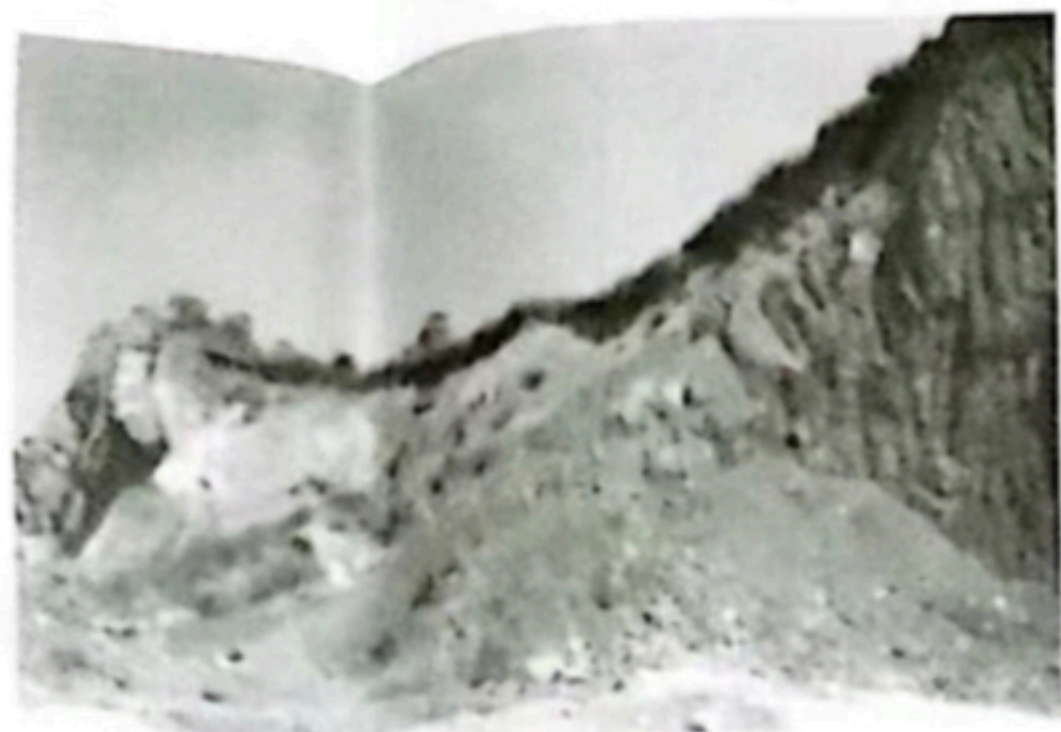


图3



图4

7. 修复后的矿山, 主要利用方向最可能是
- A. 农业种植 B. 生态游园 C. 地产开发 D. 科研基地
8. 山体复绿过程中选择的植被最可能具备的特征是
- A. 耐旱, 耐贫瘠 B. 耐旱, 耐盐碱
C. 耐涝, 耐低温 D. 耐涝, 喜阳光
9. 顶冠峰修复后, 会使
- A. 物种丰度增加, 径流汇水加快 B. 地面辐射增强, 气温日较差增大
C. 地表径流减少, 坡面侵蚀减弱 D. 降水大幅增加, 区域小气候改变

随着全球气候变暖, 各地气候不稳定性增加。2023年5月底, 由于副热带高压位置异常北抬, 导致我国安徽、河南、陕西等北方省份出现大范围持续性阴雨天气, 严重影响农作物收获, 该种天气被称为“烂场雨”。据此完成10~12题。

10. 该时期最可能出现高温晴热天气的省份是
- A. 辽宁 B. 江西 C. 山西 D. 河北
11. 受本次“烂场雨”影响最严重的农作物是
- A. 春小麦 B. 冬小麦 C. 水稻 D. 棉花
12. 长期来看, 为减轻“烂场雨”等气象灾害带来的损失, 以下措施可行的有
- ①加强农业气象灾害监测 ②加强农田排灌设施建设
③加快完善农业保险制度 ④扩大农作物的种植面积
- A. ①②③ B. ①②④ C. ①③④ D. ②③④

河流袭夺是指分水岭一侧的河流夺取了另一侧河流上游段的现象。河流袭夺对河流地貌发育以及人类生产生活等均有着重要的意义。汉江上游在地质历史时期发生过两次河流袭夺, 第一次是古汉江切穿西侧的分水岭, 使汉中盆地的水系注入古汉江; 第二次是图中挤压脊隆起后, 南支流切穿凤凰山袭夺汉江上游, 使得原干流(古汉江)石泉至安康段演变为汉江支流, 即月河。图5示意汉江上游河流袭夺后的水系。据此完成13~



图 5

13. 汉江上游发生河流袭夺的直接动力是

- A. 地壳隆升 B. 断层活动 C. 溯源侵蚀 D. 气候变化

14. 目前汉江主河道（图中南支流处）普遍存在 V 形峡谷嵌套在宽浅河谷中的现象，其形成过程最可能是

- A. 地壳上升——河流下切——流量增加——河流侧蚀
 B. 地壳稳定——河流侧蚀——地壳下沉——河流下切
 C. 地壳上升——河流下切——地壳稳定——河流侧蚀
 D. 地壳稳定——河流侧蚀——流量增加——河流下切

15. 汉江上游河流袭夺对下游古人类的影响有

- ①水源充足，有利于种植业的发展 ②水流湍急，阻止了古人向西迁徙
 ③阶地形成，有利于聚落形成发展 ④水患增加，迫使古人向高处搬迁
- A. ①②③ B. ①②④ C. ①③④ D. ②③④

二、非选择题：本题共 3 小题，共 55 分。

16. 阅读图文材料，完成下列要求。（20 分）

肃南县（38.8° N, 99.6° E）位于甘肃省祁连山区，由于草场随山地海拔高度不同而具有差异性，牧民们世代形成了不同季节利用不同高度草场的迁徙游牧方式。近年来，该县 300 多户牧民改变传统转场放牧方式，在冬季把数十万头牛羊迁徙至山下，到农业村租赁粮食作物秸秆地放牧。这种“租田借牧”的方式推进了草畜平衡，提高了羔羊成活率，农牧民实现增收，实现了农业发展与生态保护“双赢”。图 6 为租田借牧景观。



图 6

- (1) 分析肃南县牧民在山地草场迁徙游牧的地理原因。(6分)
- (2) 与迁徙游牧相比,说明“租田借牧”利于羔羊存活率提高的原因。(6分)
- (3) 指出“租田借牧”给农业村带来的综合效益。(8分)

17. 阅读图文材料,完成下列要求。(18分)

内蒙古自治区(简称“内蒙古”)地域辽阔,东西跨度约 2400 km,地处干旱半干旱气候过渡带,其降水量的时空格局对全球变化的响应极为敏感。内蒙古降水具有明显的季节性差异,近年来随着全球气候不断变化,内蒙古地区夏季降水量也在悄然发生改变。图 7 示意 2021 年内蒙古夏季降水量分布及不同时间段 200mm 等降水量线变化趋势。

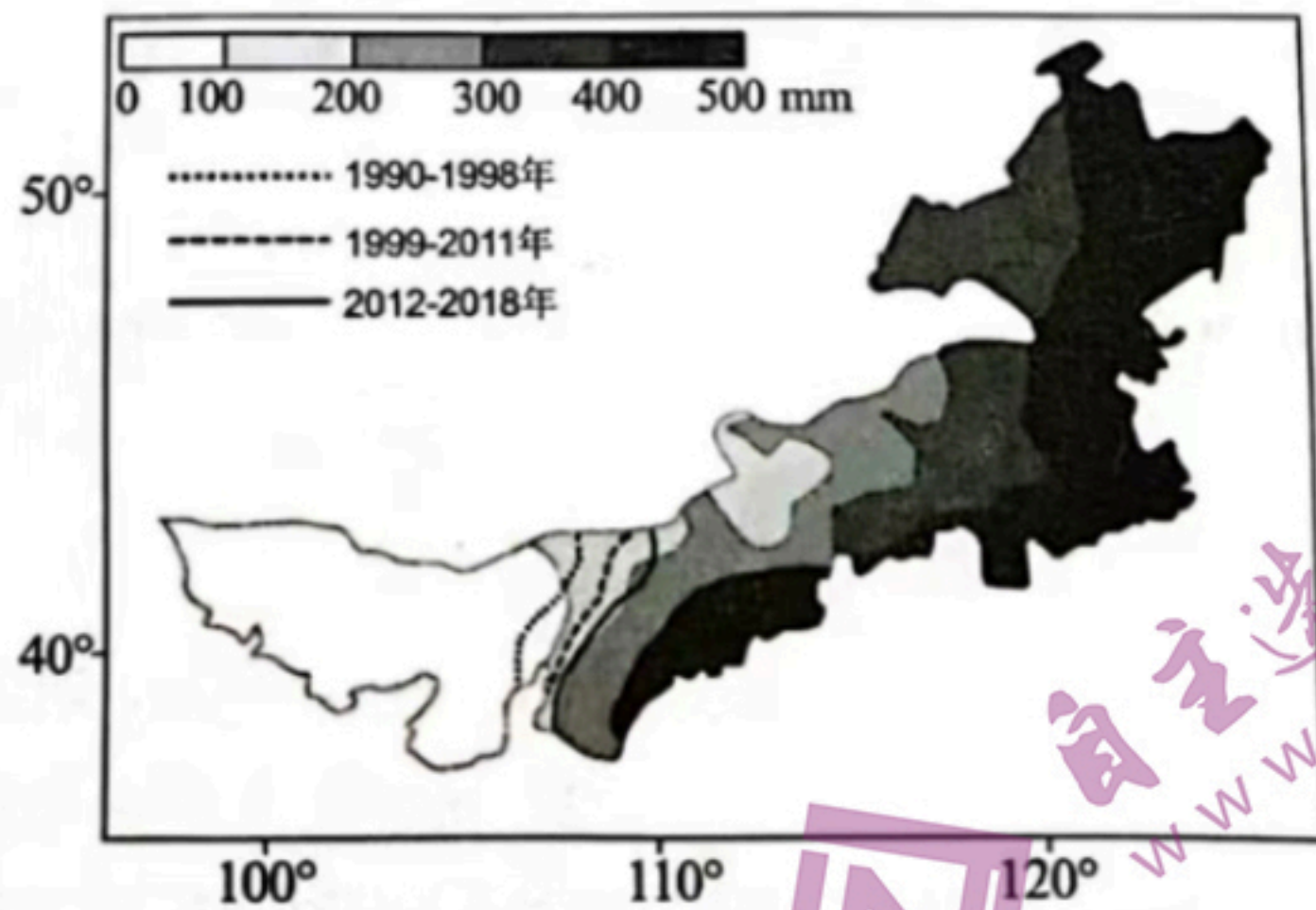


图 7

- (1) 描述内蒙古夏季降水空间分布特征。(4分)
- (2) 分析内蒙古夏季降水空间分布的形成原因。(6分)
- (3) 说明近年来内蒙古降水变化对人类活动的影响。(8分)

18. 阅读材料，完成下列要求。(17分)

冰间湖是指达到结冰条件时仍长时间保持无冰或仅被薄冰覆盖的冰间开阔水域，离岸风使新形成的薄冰不断向更远的海洋运动是其形成的重要原因。冰间湖是冰封海域与大气连通的窗口，海—气界面的相互作用过程对海冰与海水间的热量交换、海水盐度及海洋生态系统有重要影响。图8示意南极近海冰间湖的形成原理，图9示意南极罗斯海地区。



图8

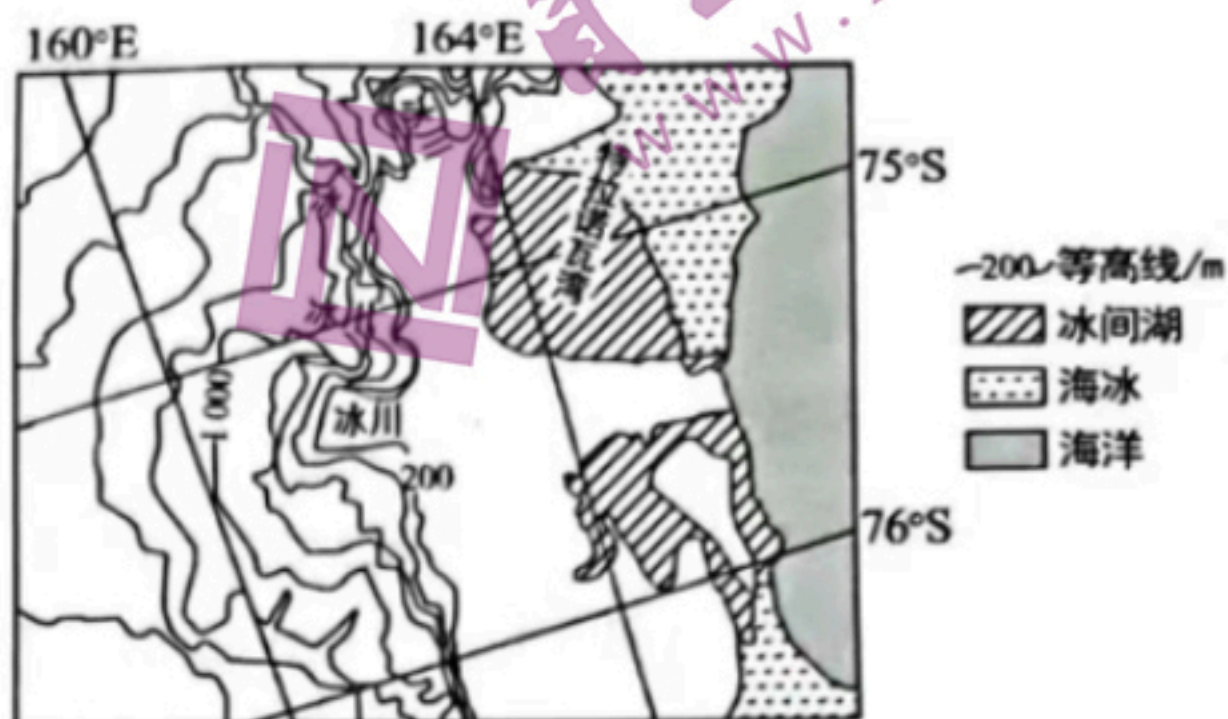


图9

- (1) 专家认为，冰间湖面积扩大会促使极地气温上升，请说明理由。(6分)
- (2) 说明图示区域离岸风势力强大的原因。(6分)
- (3) 研究表明，冰间湖利于当地生物生存，请给出合理的解释。(5分)