

## 毕节市 2023 届高三年级诊断性考试（二）

# 文科综合

本试卷分第 I 卷（选择题）和第 II 卷（非选择题）两部分。满分 300 分，考试时间 150 分钟。

注意事项：

1. 答卷前，考生务必将自己的姓名、学校、班级填写在答题卡相应位置上。
2. 回答第 I 卷时，选出每小题答案后，用铅笔把答题卡上对应题目的答案标号涂黑，如需改动，用橡皮擦干净后，再选涂其它答案标号。写在本试卷上无效。
3. 回答第 II 卷时，将答案写在答题卡上，写在本试卷上无效。
4. 请保持答题卡平整，不能折叠。考试结束，监考员将答题卡收回。

### 第 I 卷 选择题

本卷共 35 小题，每小题 4 分，共 140 分。在每个小题给出的四个选项中，只有一项是符合题目要求的。

南洋泛指东南亚为主的区域，也包括斯里兰卡等。历史上中国人去南洋区域的活动（官事、经商、打工、迁徒）称为“下南洋”，明清时期达到高峰。据此完成 1—3 题。

1. “下南洋”人口的主要迁出地为  
A. 闽、赣                      B. 粤、皖                      C. 粤、闽                      D. 赣、皖
2. 从利于航行的角度判断郑和下西洋出发的最佳季节为  
A. 春季                      B. 夏季                      C. 秋季                      D. 冬季
3. “下南洋”对东南亚影响的说法不正确的是  
A. 缓解当地人口老龄化                      B. 促进当地资源的开发  
C. 带来先进的生产技术                      D. 促进当地贸易的发展

“1 月 20 日，今天的行程叹为观止，尤其是连续穿越一纽约 18 公里的隧道群后，汽车仪表盘上显示的气温由 3℃ 升高到 12℃，还认为是仪表出了问题；上午羊肉泡馍的味道还未消散，下午又享受热情洋溢的麻辣火锅。”——《旅游日记》。据此完成 4—6 题。

4. 该隧道群穿过的山脉可能是  
A. 武夷山                      B. 秦岭  
C. 雪峰山                      D. 天山
5. 该车辆穿越隧道群时的行驶方向为  
A. 自东南向西北                      B. 自南向北  
C. 自西北向东南                      D. 自北向南

6. 对该旅游者上午和下午所在区域的描述正确的是

- A. 上午：遍地橘林                      B. 上午：水田广布  
C. 下午：川音浓郁                      D. 下午：窑洞景观

遵义市红花岗区为该区酱香型白酒引进一家“智慧e盖”研发公司，该瓶盖实现了“一物一码”，瓶盖内部的RFID芯片开盖即毁。同时公司还开发了联通酒企数据链的“e码库”、“e供应”、“e营销”等酒业物联数字化平台，进一步打通酒企大数据链。据此完成7-8题。

7. 推动“智慧e盖”发展的主要原因是：

- A. 产业升级              B. 技术进步              C. 利润提升              D. 消费需求

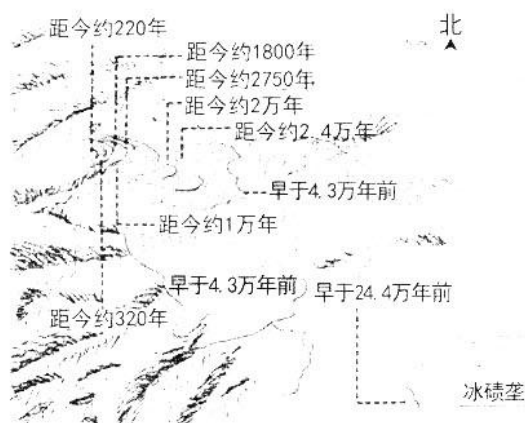
8. 与传统瓶盖相比，关于“智慧e盖”的说法错误的是：

- A. 密封性能更好                      B. 具有跟踪功能  
C. 获取市场销售数据                      D. 降低企业管理成本

在冰川的末端，由冰川运动携带的砂石因冰川融化会在冰舌前缘与侧面持续堆积、增高，逐渐形成一条弧形垄岗状地貌——冰碛垄。下图为青藏高原某地区不同年代冰碛垄的分布示意图，据此完成9-11题。

9. 关于图中冰碛垄的说法错误的是

- A. 其堆积物磨圆度好，分选度高  
B. 早于24.4万年前的可能已受外力侵蚀  
C. 距今约1万年的形态最完整  
D. 其凸向与冰川运动方向一致



10. 对图示时期该区域多数河流的说法

- 正确的是  
A. 流向为自东南向西北  
B. 流量持续增大  
C. 流程总体变长  
D. 有凌汛现象

11. 在任一大型冰碛垄的形成过程中

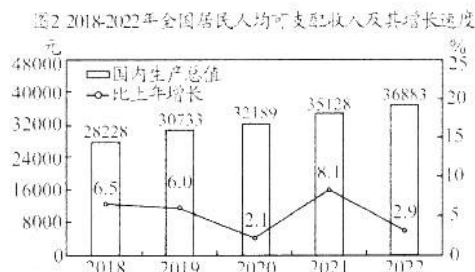
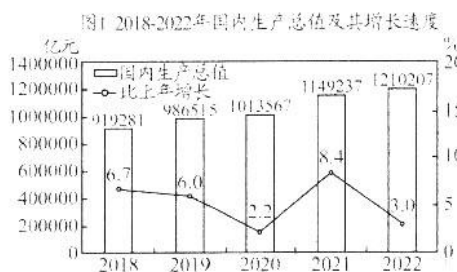
- A. 气候逐渐变暖    B. 气候逐渐变冷    C. 气温反复升降    D. 气候持续稳定

12. 2023年中央一号文件继续锁定“三农”问题，强调“继续提高小麦最低收购价，合理确定稻谷最低收购价，稳定稻谷补贴，完善农资保供稳价应对机制”。上述举措旨在

- ①稳定粮食价格，维护消费者的权益      ②促进农民增收，激发种粮的积极性  
③健全补偿机制，提高农民种粮补贴      ④稳定农资市场，保障粮食稳产增产  
A. ①②              B. ②④              C. ①③              D. ③④



13. 下图1反映我国2018—2022年国内生产总值及其增长速度变化情况，图2反映我国2018—2022年全国居民人均可支配收入及其增长速度变化情况。



据此推断合理的是

- ①居民收入增长与经济增长基本同步
- ②城乡收入差距缩小，融合发展增强
- ③居民的消费能力和信心将不断增强
- ④我国经济发展不充分局面基本扭转

- A. ①②      B. ②④      C. ①③      D. ③④

14. 稳就业、促发展，不能忽视结构性就业矛盾带来的问题和挑战。在多个春季招聘会现场，部分电子信息、网络服务等领域企业展位前应聘者排起长龙，而一些技术型、服务业岗位却少有问津。相关现象和数据共同反映出，一些岗位长期缺人的同时，部分劳动者依然面临就业困境的结构性矛盾。下列有利于化解结构性就业矛盾的是

- ①坚持就业优先，持续缓解就业总量压力
- ②稳定经济增长，持续增加更多就业岗位
- ③做好就业指导，促进就业市场供需匹配
- ④立足市场需求，完善职业技能培训体系

- A. ①②      B. ②③      C. ①④      D. ③④

15. 党的二十大报告提出：“优化民营企业发展环境，依法保护民营企业产权和企业家权益，促进民营经济发展壮大。”中央经济工作会议强调要从制度和法律上把对国企民企平等对待的要求落实下来，从政策和舆论上鼓励支持民营经济和民营企业发展壮大。下列推动民营企业发展的措施传导正确的是

- ①强化税费支持政策→提高增值税起征点→减轻企业负担→提振企业发展信心
- ②下调存款准备金率→加大信贷投放力度→拓宽融资渠道→降低企业经营风险
- ③健全公平竞争制度→持续强化市场监管→优化营商环境→激发企业发展活力
- ④深化要素市场化改革→稳定要素价格→优化要素配置→提高企业市场占有率

- A. ①②      B. ①③      C. ②④      D. ③④

16. 西式民主的政党和政客往往都是从选举角度出发，没有长远治理国家的手段和思路，四年到五年的选举周期，让政党疲于应付选举，很多政策在选举年无法实施。而中国共产党领导的全过程人民民主，对国家发展能够作出长远规划，政策可持续得到有力执行，保证了目标的可实现。下列关于全过程人民民主理解正确的是
- ①我国的全过程人民民主是符合我国国情的全民民主
  - ②中国共产党的领导是全过程人民民主的根本政治保证
  - ③全过程人民民主是最广泛、最真实、最管用的民主
  - ④全过程人民民主能保障人民依法享有知情权和决策权
- A. ①②      B. ①④      C. ②③      D. ③④
17. 某地组织镇村干部开展“家家到、户户访”走访活动，探索成立“广场评议会”，听民声、访民情、问民需，把群众的急难愁盼问题列入党委政府为民办实事项目，做到群众有所呼，组织有所应，干部有所为。上述做法
- ①提高了行政效能，促进国家治理现代化
  - ②加强改进了党的建设，保持了党的先进性
  - ③坚持了对人民负责，积极为人民服务
  - ④坚持了以人民为中心，践行了初心使命
- A. ①②      B. ②④      C. ①③      D. ③④
18. 习近平总书记指出：“中国共产党领导的多党合作和政治协商制度是从中国土壤中生长出来的新型政党制度，在凝聚共识、优化决策、协调关系、维护稳定等方面发挥了独特作用。”这表明中国新型政党制度
- ①能紧密团结各政党和无党派人士，为共同目标而奋斗
  - ②能集中各种意见和建议，推动决策科学化、民主化
  - ③能充分调动各民主党派共同参与执政的积极性
  - ④是保障人民当家作主的根本制度安排
- A. ①②      B. ②③      C. ①④      D. ③④
19. 在一百多年的奋斗中，我们形成了以伟大建党精神为源头的中国共产党人精神谱系，井冈山精神、长征精神、延安精神、“两弹一星”精神、雷锋精神、焦裕禄精神、红旗渠精神、抗洪精神、抗击“非典”精神、抗震救灾精神、脱贫攻坚精神、抗疫精神、北京冬奥精神……这些宝贵精神财富跨越时空、历久弥新，不断丰富了中华民族精神的内涵。这表明
- ①民族精神是民族发展中更深层、更持久的力量
  - ②民族精神的形成和发展是长期历史积淀的过程
  - ③爱国主义是中华民族最根本的精神基因
  - ④民族精神具有鲜明的时代性和先进性
- A. ①②      B. ①③      C. ②④      D. ③④

20. 今年春节期间,比利时举办了“中国春节游园庙会”活动,通过移动数字展台展映了《梦想北京》《浦江两岸尽朝晖》《上海:具有世界影响力的社会主义现代化国际大都市》等城市形象片,引导当地民众“云游”中国,聆听人文故事,感知中国传统文化内涵和经济社会的蓬勃生机。这表明数字技术是
- ①讲好中国故事、激发共鸣的有力载体      ②推动中外文化沟通、共享的重要手段  
③推进中华文化内涵创新的重要源泉      ④促进中国经济不断发展的强劲动力
- A. ①②      B. ②④      C. ①③      D. ③④
21. 1954年,在一届全国人大一次会议开幕式上,毛泽东提出了建设“一个工业化的具有高度现代文化程度的伟大的国家”的宏伟设想。1979年,邓小平正式提出“中国式的现代化”概念,并逐步将中国式现代化发展的阶段目标明确为小康社会。习近平总书记在党的二十大报告中提出“共同富裕是社会主义的本质要求,是中国式现代化的重要特征”。这表明
- ①受主客观条件制约,对中国式现代化有不同的真理性认识  
②随着社会实践的发展,对中国式现代化的认识不断深化  
③实践是连接主观与客观的桥梁和纽带,具有直接现实性  
④对中国式现代化的认识是主观与客观具体的历史的统一
- A. ①②      B. ②④      C. ①③      D. ③④
22. 2022年12月15日,习近平总书记在中央经济工作会议上的讲话中强调,2023年“经济工作千头万绪,需要从战略全局出发,抓主要矛盾,从改善社会心理预期、提振发展信心入手,抓住重大关键环节,纲举目张做好工作”。其中蕴含的唯物辩证法道理是
- ①要树立全局观念,统筹全局,实现整体最优目标  
②要重视部分的作用,用局部的发展推动整体发展  
③要着重把握主要矛盾,集中力量解决主要矛盾  
④意识对于人体生理活动具有调节和控制作用
- A. ①②      B. ②④      C. ①③      D. ③④
23. “明者因时而变,知者随事而制。”机构改革是一个过程,不会一蹴而就,也不会一劳永逸。党的二十届二中全会对深化党和国家机构改革作出重要部署,对于全面建设社会主义现代化国家、全面推进中华民族伟大复兴意义重大而深远。深化党和国家机构改革
- ①是生产关系一定要适应生产力状况的必然要求  
②是中国特色社会主义制度的自我完善和发展  
③要坚持适度原则,正确处理量变与质变的关系  
④是上层建筑必须服务于社会发展的需要
- A. ①②      B. ②④      C. ①③      D. ③④

24. 周王朝有意识地扩展姬姓与异性诸侯之间的联姻，异性诸侯则通过联姻的方式巩固其在周王朝的权势地位，于是更多的异性诸侯被纳入“封建亲戚”的行列，作为周王朝的“藩屏”。由此可知
- A. 血缘联系有利于扩大周王朝的统治基础    B. 联姻实现了贵族集团的政治垄断  
C. 分封制的实施进一步加强周天子的权势    D. 异性诸侯逐渐演变成为分封主体
25. 统一六国后，秦王朝为了“行同伦”而开展大规模的“整饬异俗”活动，“外教诸侯，光施文惠，明以义理”，“悉内六国礼仪，采择其善”。这一举措
- A. 加强了君主专制    B. 规范了纲常伦理  
C. 传播了儒家思想    D. 增强了文化认同
26. 唐都长安的街道多为严整的方格网状，而宋都汴京街道大都成“丁”字形、“井”字形或“之”字形布局，还有不工整的所谓的“斜街”。这一变化，反映了宋朝城市
- A. 经济职能增强    B. 布局趋于优化  
C. 管理更加严格    D. 交通更加便捷
27. 李贽提出，“圣人知天下之人之身，即吾一人之身，我亦人也，是上自天子，下至庶人，通为一身矣”；“予窃谓欲论见之长短者当如此，不可止以妇人见为见短也。故谓人有男女则可，谓见有男女岂可乎？”这说明李贽
- A. 肯定自然欲求    B. 主张个性解放  
C. 具有平等观念    D. 批判君主专制
28. 第二次鸦片战争结束后，冯桂芬痛心疾首的说：“五市二十年来，彼西类多能习我语言文字之人，其尤者能读我经史，于朝章国政、吏治民情，言之历历，而我官员绅士中绝无其人。”冯桂芬这一言论，可以用来佐证
- A. 西方对中国的研究开始于鸦片战争时期  
B. 坚持闭关自守政策导致国人的思想僵化  
C. 清朝官绅对西方的历史和现状一无所知  
D. 先进知识分子具有强烈的民族忧患意识
29. 清朝有禁止士人结社的规定，但维新派在维新运动时期组织的团体多达 30 余个。清末十余年，政治性结社活动进一步发展，立宪团体、革命团体纷纷出现，它们或以改良现存政治、参与政权为目标，或者直接申言夺取政权。这反映出
- A. 新式知识分子的民族意识觉醒    B. 清廷的社会治理能力趋于弱化  
C. 维新变法运动的群众基础广泛    D. 推翻封建统治的时机日渐成熟



30. 近代中国的工业机器主要依赖于进口，据学者统计，1921年纺织机器进口额占全国机器进口额的比重为47.85%，1931年这一比重下降为30.87%。这反映了当时中国
- A. 政局动荡阻碍经济发展  
B. 工业扩展转向更为多元  
C. 纺织工业受到严重冲击  
D. 工业结构体系比较完善
31. 从1979年开始，国家逐步恢复粮食、油料等农产品的议价收购，加价15%-30%。1983年和1984年国家又放宽了议价收购商品的范围，下放一些农产品的价格管理权限。这一政策调整
- A. 有利于改善农业生产状况  
B. 实现了农产品的自由流通  
C. 促进市场定价机制的形成  
D. 扩大了农民的生产自主权
32. 古代雅典政治家德摩斯梯尼直言不讳地说：“现在的演说者是群众想听什么就说什么，怎么能让群众高兴就怎么说，全然不顾城邦的利益得失。”由此可推知古代雅典
- A. 民主程序存在重大缺陷  
B. 民主政治以演说为基础  
C. 采用了直接民主的方式  
D. 居民参政议政十分活跃
33. 17世纪初，荷兰学者格劳秀斯在其“占有理论”中强调，“发现”绝不等于“先占”，发现本身并不赋予物以任何法律权利，除非在所说的“发现”之前，它们是真正的不存在任何主权的土地。格劳秀斯“占有理论”的提出
- A. 激化了荷兰与英国的矛盾  
B. 有效保护了民族国家的主权  
C. 旨在维护荷兰的海上霸权  
D. 顺应了荷兰殖民扩张的需要
34. 长期以来，英国是德国重要的贸易伙伴。下表为1870年和1913年德国对英国贸易中的商品结构统计表（单位：%）。这表明德国

	工业品	原料	食品
1870年	39.7	34.7	25.6
1913年	70.8	20.4	8.8

- A. 成为新的世界工业中心  
B. 工业化水平逐渐赶超英国  
C. 国家统一引发工业革命  
D. 生产领域发生了重大变化
35. 1973年5月，美国总统尼克松在向国会提交的对外政策报告中，一方面指责西欧国家“奉行经济上的地区主义”，使美欧之间“存在着经济冲突的因素”；另一方面指出，欧共体的发展和扩大“使欧洲成为不可忽视的经济力量”。这说明欧共体的成立
- A. 致使国际政治格局变动  
B. 改变了美国的世界霸主地位  
C. 促使美国调整对外政策  
D. 促成欧美建立平等伙伴关系

## 第 II 卷 非选择题

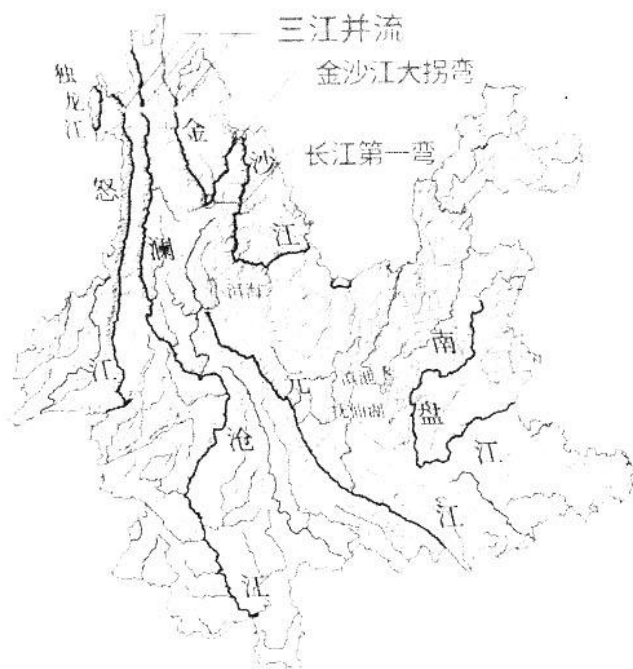
本卷包括必考题和选考题两部分，共 160 分。第 36~42 题为必考题，每道试题考生都必须作答。第 43~47 题为选考题，考生根据要求作答。

36. 根据材料，完成下列小题。（22 分）

材料一：胭脂虫是同翅目类昆虫，原产于中美洲，寄主为仙人掌类植物。成熟的虫体内含有大量的洋红酸，洋红酸通过特殊工艺提取，成为天然红色素，广泛用于食品、化妆品、药品等多种行业。我国天然胭脂红色素以进口为主，目前世界上天然胭脂红色素需求激增，云南省干热河谷区胭脂虫养殖迅速兴起。

材料二：水热失衡是干热河谷的成因之一，其特征是热量聚集，温度升高，形成了地域热量高值区，水面蒸发值是降水的 1.6-2.6 倍，云南省为我国干热河谷主要分布区。

材料三：云南省水系图



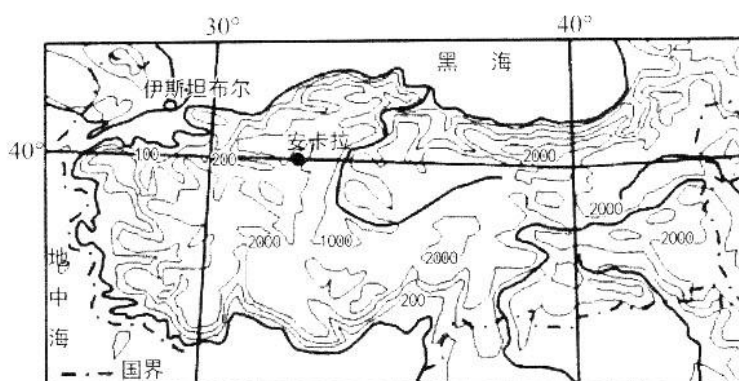
- (1) 简析云南干热河谷的形成原因。（8 分）
- (2) 简述我国云南养殖胭脂虫的重要意义。（8 分）
- (3) 为我国胭脂虫产业发展提出建议。（6 分）

37. 根据材料，完成下列小题。（24 分）

材料一：北京时间 2023 年 2 月 6 日 9 时 17 分，土耳其发生 7.8 级地震，震中位于 37.15°N，36.95°E，震源深度 20 千米，距震中 300 公里范围内有 33 座大中城市，截至当地时间 2023 年 2 月 21 日，已造成该国 42310 人死亡。



材料二：土耳其等高线地形图



材料三：伊兹密尔和安卡拉气候资料

伊兹密尔 (38.5°N, 27.1°E)

月份	1	2	3	4	5	6	7	8	9	10	11	12
平均气温℃	8.6	9.3	11.6	15.8	20.6	25.2	27.5	26.9	23.4	18.4	14.0	7.4
降水量 mm	132.3	99.1	76.4	44.5	23.5	9.9	7.5	3.5	14.9	43.3	87.1	153.0

安卡拉 (40°N, 32.9°E)

月份	1	2	3	4	5	6	7	8	9	10	11	12
平均气温℃	0.1	1.9	6.1	11.2	15.5	19.6	22.9	22.6	18.3	12.6	7.1	2.6
降水量 mm	47.0	36.3	36.2	48.3	54.6	37.4	13.8	12.4	19.3	26.8	33.4	49.0

- (1) 简述本次地震伤亡严重的主要原因。(8分)
- (2) 分析伊兹密尔和安卡拉降水的差异及原因。(8分)
- (3) 推测土耳其的主要农业类型，并说明理由。(8分)

38. 阅读材料，完成下列要求。(14分)

尽管过去几年受疫情等超预期因素影响，我国消费市场在一定程度上增速放缓，但从更长时间跨度来看，多年来，我国消费市场呈现蓬勃活力和巨大潜力，居民消费需求已从“有没有”向“好不好”升级，品质型消费逐渐取代温饱型消费，消费升级已成为不可逆转的趋势。同时还要看到，由于在一些领域存在优质供给不足、相关行政性规定掣肘、消费场景受阻等因素，城乡居民的消费意愿被抑制，托幼、养老、文化旅游等高品质产品和服务需求难以得到满足，这必然会影响到消费新增长点的培育，拖累消费潜力的充分释放。

辩证来看，短板就是潜力，弱项就是空间，补短板、强弱项的过程就是释放潜力、激



发活力、增添动力的过程。消费升级大潮之下，围绕深挖与涵养新的消费增长点，应坚持挖掘传统消费潜力与培育新型消费“双轮驱动”，同时大力打造重点消费平台与载体，着力创新，丰富消费场景，让消费活力充分迸发出来。

结合材料，运用经济生活知识，分析如何让我国的消费活力充分迸发出来。

**39. 阅读材料，完成下列要求。（12分）**

党的二十大报告指出：协商民主是实践全过程人民民主的重要形式。全面发展协商民主，要完善协商民主体系，统筹推进政党协商、人大协商、政府协商、政协协商、人民团体协商、基层协商以及社会组织协商，健全各种制度化协商平台，推进协商民主广泛多层制度化发展。坚持和完善中国共产党领导的多党合作和政治协商制度，坚持党的领导、统一战线、协商民主有机结合，坚持发扬民主和增进团结相互贯通、建言资政和凝聚共识双向发力，发挥人民政协作为专门协商机构作用，加强制度化、规范化、程序化等功能建设，提高深度协商互动、意见充分表达、广泛凝聚共识水平，完善人民政协民主监督和委员联系界别群众制度机制。

实践证明，社会主义协商民主行之有效，具有巨大优越性，在整合社会关系、促进民主监督、提升决策效率等方面展现出独特优势，有力促进了中国经济健康发展、社会和谐稳定和人民生活改善。

结合材料，运用政治生活知识，分析说明发展社会主义协商民主对我国民主政治建设的意义。（12分）

**40. 阅读材料，完成下列要求。（26分）**

诗以言志，文以载道，价值观是文化的内核。党的二十大报告提出：“以社会主义核心价值观为引领，发展社会主义先进文化，弘扬革命文化，传承中华优秀传统文化。”坚持社会主义核心价值观的引领，是文艺创作生产和文化事业发展的重要前提。对文艺来讲，思想和价值观念是灵魂。比如，脱贫攻坚题材电视剧《山海情》之所以热播，除了动人的故事情节和细腻的情感刻画之外，还因为它鲜明地体现出中国人自强不息的奋斗精神和同舟共济的互助理念，引起观众强烈的情感共鸣和价值认同。

中国文化强调以文化人。要想实现以春风化雨的方式滋润人心，提高全社会文明程度，提高人民道德水准和文明素养，文艺作品、文化产品必须与时代精神、文明风尚结合起来，走入火热的现实生活，走入人们的心灵，才能最大程度地发挥化育人心的作用。以舞蹈《只此青绿》为例，其灵感来自北宋画家王希孟的《千里江山图》。这种清雅的设色和诗意的审美来自近 1000 年前的宋朝，但它又与当代中国观众的审美情趣和生活品位不谋而合。近年来，很多热门文艺作品和文化热点，既保留了中华文化的鲜明底色，又体现出当今时



代的鲜明特点,闪耀着“古”与“今”交织,“美”与“潮”交融的光彩,适应传播新形势,用好传播新手段,探索人民群众喜闻乐见的方式,形成“曲高和众”的局面,使中华文化绽放时代风采。

(1) 结合材料,运用发展中国特色社会主义文化的相关知识,分析说明如何使中华文化绽放时代风采。(10分)

(2) 结合材料,运用价值观的相关知识,分析说明文化建设要以社会主义核心价值观为引领的依据。(12分)

(3) 学校开展主题为“在新征程中铸就社会主义文化新辉煌”的讨论会,请围绕这一主题拟写两条发言提纲。(4分)

#### 41. 阅读材料,完成下列要求。(25分)

**材料一** 行商是牙行的一种,是古代中国商业中不可缺少的存在。在唐末市制破坏之后,政府当局多利用牙行,牙人代为收税,渐渐地牙行,牙人成为历代王朝收税及维持商业秩序的手段。尤其是明朝,制定许多法律来管理牙行,牙行也承担了课税、平准物价等原本属于政府的商业管理职能。加上中国各地的度量衡不同,需要拥有丰富商业知识的牙人进行正确估价。因此,在国内商业中,牙行,牙人都是必要存在的环节,而在对外贸易中,牙行,牙人更是不可或缺。从汉代开始,牙行,牙人就在言语不通的中外商人之间扮演中介及评定价格等工作。唐代的“互人”、“互市牙郎”,乃至宋代中外互市的牙行,牙人,清代的行商等,都是中外贸易中必要存在的环节。

——摘编自王建朗、黄克武《两岸新编中国近代史·晚清卷(上)》

**材料二** 为了发展对外贸易,英国成立了许多股份贸易公司。最初这是一些商人自愿共同出资组成的公司,他们装备长途航行的船只以进行海外贸易,后发展成为领有政府的正式特许状,获得特权和专卖权的公司。这时成立的重要公司有:莫斯科公司(1553年)、商人冒险公司(1564年)、西班牙公司(1577年)、东陆公司(1579年,从事波罗的海地区贸易)、利凡特公司(1581年,从事近东贸易)、东印度公司(1600年)、弗吉尼亚公司(1606年)、法国公司(1611年)、百慕大公司(1612年)、马萨诸塞公司(1628年)等。这些公司的贸易范围包括波罗的海沿岸各国、地中海沿岸各国、美洲殖民地、东方的印度及“香料群岛”印度尼西亚。

——摘编自王觉非《近代英国史》

(1) 根据材料一,概括中国古代行商产生的原因。(6分)

(2) 根据材料二结合所学知识,分析英国股份贸易公司的作用。(6分)

(3) 根据材料结合所学知识,比较中国古代行商与英国股份贸易公司的异同。(13分)

42. 阅读材料，完成下列要求。（12分）

材料 发展中国家在取得民族独立后，开始全面启动现代化，其现代化模式具有五个特点：

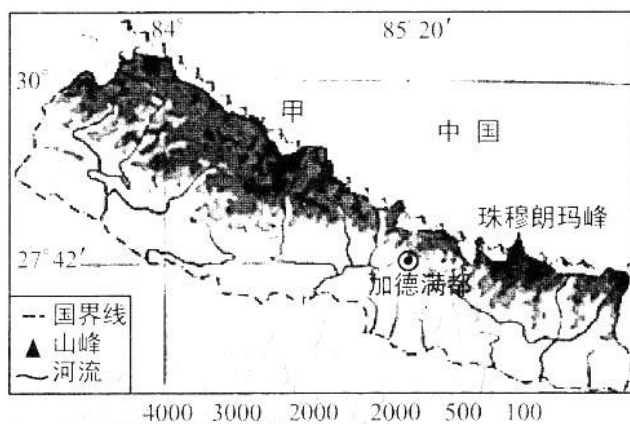
特点	含义
传导型现代化	在外部刺激下进行的现代化
赶超型现代化	充分了解现代化国家的先进与发达，意识到自身的落后，急于实现现代化
外部环境复杂	发达国家已经确立了优势，发展中国家处于不利地位
国家主导	国家在现代化进程中的作用加强
工业化为先导	以工业化为核心的全面的社会变革

——摘编自杨宇《历史学习新视野新知识》

根据材料结合所学，选择发展中国家现代化模式的一个或两个特点，提出自己的观点，并用具体的史实加以论述。（要求：观点明确，史论结合，史实准确，逻辑清晰）

43. 旅游地理（10分）

尼泊尔古称“尼婆罗”，地处喜马拉雅山南麓；每年10月至次年3月是旱季（冬季），雨量极少，早晚温差较大，每年4-9月是雨季（夏季），其中4、5月气候尤其闷热，最高气温常达到36℃；现有人口约3000万，全国有130多个民族，其自然风光旖旎，气候宜人，徒步旅游和登山业比较发达。下图为尼泊尔地形图。

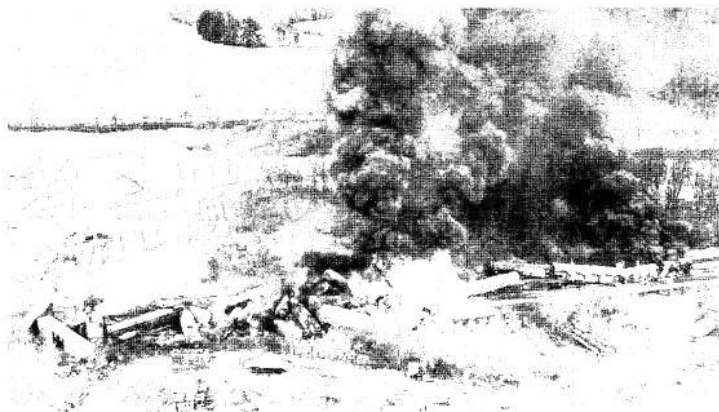


分析尼泊尔登山旅游的最佳时期，并简述登山旅游过程中应该注意的事项。（10分）



#### 44. 环境保护（10分）

材料一：当地时间2023年2月3日，美国一列运载氯乙烯的货运火车在俄亥俄州脱轨后导致泄露并引发爆炸燃烧：氯乙烯常温常压下为气体，密度大于空气，加压冷凝成液体，微溶于水，易燃、易爆，热解时有光气、氯化氢、一氧化碳等释出，在国际癌症研究中心的分类中属于一类致癌物。



- (1) 如果遇到这种危险化学品泄漏，该如何自救？（4分）
- (2) 简述此次事件对事故地农业生态环境的影响。（6分）

#### 45. [历史——选修1：历史上重大改革回眸]（15分）

材料 蔡元培任教育总长时，对全国教育进行过一些改革，主要是采用西方资本主义国家的教育方针和教育制度，代替清朝封建主义的教育方针和教育制度。他提出停止祀孔，废除读经，把清学部规定的忠君、尊孔、尚公、尚武、尚实五项封建主义的教育宗旨，改为资本主义的军国民教育、实利主义、公民道德、世界观、美育五项。他解释说：军国民教育、实利主义，“所谓富国强兵之主义也”；公民道德，“所标揭者，曰自由、平等、博爱”；世界观教育，“就是哲学的课程，意在兼采周秦诸子、印度哲学及欧洲哲学，以打破二千年墨守孔学的旧习”；在教育上应特别注重美育，因为美感是普遍性，可以破人我彼此的偏见，美学是超越性，可以破生死利害。用这种资产阶级教育宗旨为指导，他主持了学制改革，课程修订，推行义务教育和社会教育，并实行小学男女同校等，一定程度反映了资产阶级的反封建的要求。

摘编自李新《中华民国人物传》

- (1) 根据材料结合所学知识，归纳蔡元培教育改革的特点。（8分）
- (2) 根据材料结合所学知识，分析蔡元培教育改革对中国教育近代化的影响。（7分）

46. [历史——选修2：20世纪的战争与和平]（15分）

材料 南昌会战（1939年3—5月，中国军队在南昌地区抗击侵华日军的作战），中国军队既未能在防御中守住南昌，也未能在反攻中夺回南昌。但它在军事、政治上的影响，却有积极的一面。南昌会战表明日军虽然占领了武汉三镇，但既未能迫使国民政府屈服，也未能击歼中国军队的主力，更没有摧毁中国广大军民的抗战意志。中国军队不仅继续进行抗战，而且还开始实施战役范围的反攻，这是“七七”事变以来的新发展，同时也证明国民政府军事委员会在战略指导上确有改单纯防御为攻势防御的意图。可惜的是，由于最高决定者和某些高级将领，或是理论与实践脱节，或是缺乏优良的战略战术素养，以致在作战指导和作战指挥上产生不少失误，在造成消耗敌人的同时，过多地消耗了自己，却未能实现自己的战役企图。

——摘编自郭汝瑰《中国抗日战争正面战场作战记》

（1）根据材料结合所学知识，概述南昌会战未能实现战役意图的主观原因。（7分）

（2）根据材料结合所学知识，分析南昌会战对中国抗战形势的影响。（8分）

47. [历史——选修3：中外历史人物评说]（15分）

材料 1919年的南北和议，吴鼎昌因得到皖系、安福系及徐世昌的支持与认可，被推选为北方代表。作为北方代表团的决策者之一，吴鼎昌多方周旋并争取南北双方妥协，努力推进和议的筹备。在1919年公债、国会等和议具体问题上，吴鼎昌尝试游说北方向南方作出一定妥协，但在遭到皖系反对后，采取强硬态度试图迫使南方让步而未果，最终选择了终止和议的消极方案。南北和议的失败，主要是促进和议的诸多因素没有形成一股占有优势的、推动和议的中心力量，终因均势的多方意见不可调和而破裂。1919年南北和议，不仅仅是对中国旧军阀势力对比发生的变化产生了影响，也是中国社会由旧民主主义革命转向新民主主义革命的重要催化剂之一。

——摘编自林绪武、王辛刚《吴鼎昌与1919年南北议和》

（1）根据材料，概述吴鼎昌在1919年为推动南北和议所作的努力。（8分）

（2）根据材料结合所学知识，分析1919年南北和议失败的原因。（7分）

## 关于我们

自主选拔在线是致力于提供新高考生涯规划、强基计划、综合评价、三位一体、学科竞赛等政策资讯的升学服务平台。总部坐落于北京，旗下拥有网站（[网址: www.zizzs.com](http://www.zizzs.com)）和微信公众平台等媒体矩阵，用户群体涵盖全国 90% 以上的重点中学师生及家长，在全国新高考、自主选拔领域首屈一指。

如需第一时间获取相关资讯及备考指南，请关注**自主选拔在线**官方微信号：**zizzsw**。



 微信搜一搜

 自主选拔在线

