

绝密★启用前

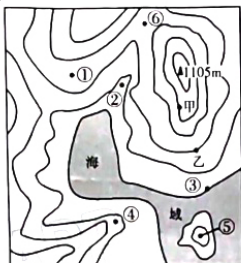
2022—2023 学年第一学期高三期中联考 地理试卷

注意事项:

1. 答卷前,考生务必将自己的姓名、准考证号等填写在答题卡和试卷指定位置上。
2. 回答选择题时,选出每小题答案后,用铅笔把答题卡上对应题目的答案标号涂黑。如需改动,用橡皮擦干净后,再选涂其他答案标号。回答非选择题时,将答案写在答题卡上。写在本试卷上无效。
3. 考试结束后,将本试卷和答题卡一并交回。

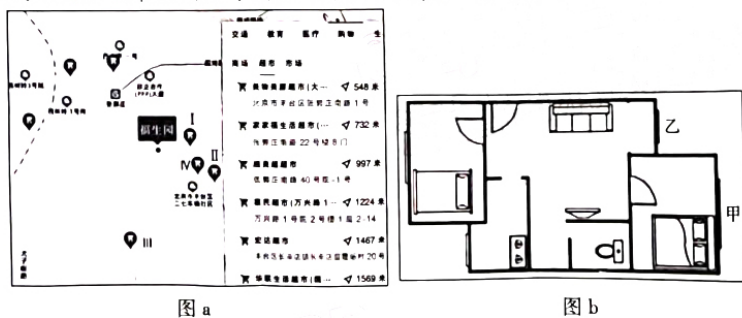
一、选择题:本题共 25 小题,每小题 2 分,共 50 分。在每小题给出的四个选项中,只有一项是符合题目要求的。

下图示意我国东南沿海某地等高线分布。某校地理兴趣小组于五一假期在图示地区宿营。甲、乙两地的相对高度为 400 米。据此完成 1~3 题。



1. ⑥地所处的地形部位为
A. 山脊 B. 山谷 C. 洼地 D. 鞍部
2. 下列组合中,海拔高度最接近的一组是
A. ①和⑤ B. ④和⑤ C. ①和② D. ③和⑤
3. 下列地点中,最适合宿营的是
A. ① B. ② C. ③ D. ④

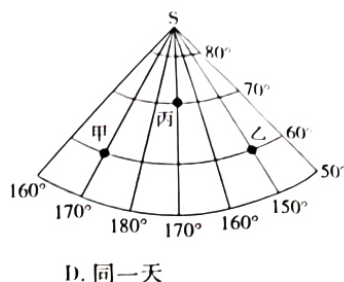
北京市福生园小区建于 2003 年,设计师在设计时尽量让卧室和客厅获取更多的太阳辐射。在宏达超市上班的小李于 2021 年购买了该小区的一套二手房。原住户为防止夏季阳光暴晒,在甲、乙两阳台上安装了卷帘式窗帘。图 a 为距该小区最近的几个购物超市分布图,图 b 为该户平面设计图。据此完成 4~6 题。



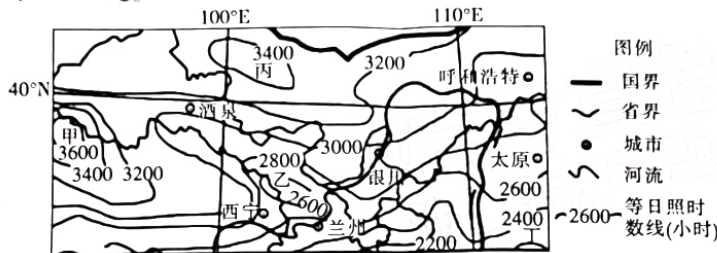
4. 小李上班的超市最可能是
A. I B. II C. III D. IV
5. 进入该户的房门面向
A. 东 B. 西 C. 南 D. 北
6. 夏至日,与阳台乙相比,阳台甲
A. 上午窗帘放得更低 B. 下午窗帘关闭时间更长
C. 中午窗帘放得更高 D. 上午窗帘关闭时间更长

2022年8月,某航班以1110 km/h的速度从甲地飞往乙地。如图示意地球局部经纬网。据此完成7~9题。

7. 该航班的最短飞行航向是
A. 一直往西南 B. 先往西南,后往西北
C. 一直往西北 D. 先往东北,后往西南
8. 该航班的飞行时间
A. 小于两小时 B. 等于两小时
C. 大于三小时 D. 等于三小时
9. 若此时丙地地方时为23:20,则全球新旧一天的日期范围比为
A. 2:1 B. 3:1 C. 5:1 D. 同一天



年日照时数是指在一年时间内太阳实际照射时数的总和,以小时为单位。下图示意我国某区域年日照时数分布。据此完成10~11题。



10. 图示区域甲、乙、丙、丁四地年日照时数的大小关系是
A. 甲>乙>丙>丁 B. 丁>甲>丙>乙 C. 甲>丙>乙>丁 D. 丁>乙>丙>甲
11. 影响甲、乙两地太阳实际照射时数的主要因素是
A. 天气 B. 土壤 C. 植被 D. 地形

下图为我国华北某地3000米水平方向上的稳定风向示意图。据此完成12~14题。



12. 此时,与乙地相对应的近地面风向是
A. 偏北风 B. 偏东风 C. 偏南风 D. 偏西风
13. 此时,近地面甲地到乙地之间的各要素变化,符合题意的是
- A. 降水: 甲地多,乙地少
B. 气温: 甲地高,乙地低
C. 云量: 甲地少,乙地多
D. 气压: 甲地高,乙地低

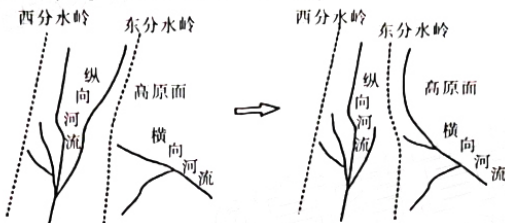
14. 推测乙地近地面的天气
A. 寒潮来袭,降温大风 B. 气温上升,风和日丽
C. 暴雨来袭,山洪暴发 D. 细雨绵绵,暖和湿润

融池是极地的冰盖或巨型冰川表面的冰融化后,流水汇聚而成的水池。南极冰盖绝大部分分布在南极圈内,约占南极大陆面积的98%。南极地区融池主要分布在冰盖边缘,冰面河与融池组成了冰盖边缘的水系。随着全球气候变暖,南极地区融池数量增多趋势明显,融池的出现加速了南极冰盖边缘的崩解。如图示意某年航拍的融池景观。据此完成15~17题。



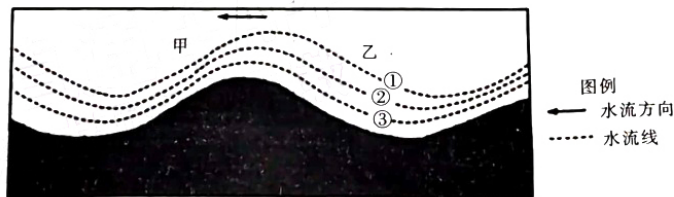
15. 南极地区融池主要分布在冰盖边缘,其主要影响因素是
A. 距海远近 B. 洋流性质 C. 风力大小 D. 纬度高低
16. 融池能加速南极冰盖边缘崩解,主要是因为融池水的
A. 蒸发 B. 冰面流动 C. 下渗 D. 盐度高
17. 融池增多导致南极地区
A. 海水的盐度降低 B. 海冰变厚 C. 地面反射率增大 D. 生态改善

哥伦比亚安第斯山区有平行于山脊线的纵向河流和垂直于山脊线的横向河流,该区域水系的演化是通过东分水岭向西迁移实现的。东分水岭的迁移是东坡的横向河流溯源切穿原分水岭,导致分水岭后退。下图示意该区域地形和水系形态的演化。据此完成18~19题。



18. 该区域地形和水系形态演化的顺序是
A. 地壳隆升—横向河流发育—东分水岭迁移—纵向河流形成
B. 地壳隆升—纵向河流形成—东分水岭迁移—横向河流发育
C. 纵向河流形成—地壳隆升—横向河流发育—东分水岭迁移
D. 纵向河流形成—东分水岭迁移—横向河流发育—地壳隆升
19. 随着水系演化过程的持续
A. 东分水岭地势降低 B. 西分水岭受袭夺影响大
C. 横向河流袭夺减少 D. 东分水岭东坡坡度变大

深海底部的波状地形上,当因水体密度梯度产生的缓慢底流流过时,迎流面和背流面同时产生不对称的水流速度,由于速度差异引起侵蚀或是堆积,从而形成更明显的波状沉积。下图示意某深海底部波状地形上的底流流动情况。据此完成20~22题。免费下载公众号《高中僧试卷》

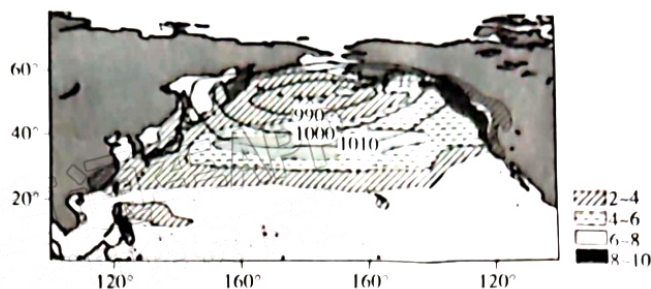


20. 底流流经甲、乙两坡的流速差异及原因是
A. 甲坡流速快 摩擦小 B. 乙坡流速快 压力大
C. 甲坡流速快 水流下坡 D. 乙坡流速快 密度高
21. ①②③的流速大小关系是
A. ① > ② > ③ B. ① > ③ > ② C. ③ > ② > ① D. ③ > ① > ②
22. 经过长时间发展后,以水流前进方向为基准,甲、乙间深海波状沉积物
A. 向左移动 B. 向右移动 C. 向前移动 D. 向后移动
- 新疆山地针叶林主要分布在天山海拔1400~2800m的北坡,林下草本层生物量仅占0.34%,但是,森林土壤中的有机碳密度达森林全部生态系统有机碳密度的83%。在水平方向上,天山森林土壤中的有机碳密度自东向西总体增加。据此完成23~25题。
23. 天山针叶林带林下草本层生物量占比低,其主要影响因素是
A. 温度 B. 光照 C. 湿度 D. 地形
24. 天山北坡森林土壤中有有机碳密度高的主要原因是
A. 土壤厚度大 B. 气候较为温和 C. 植物残体多 D. 植被根系较浅
25. 与天山北坡森林土壤中有有机碳密度自东向西总体增加关联性最大的是
A. 地势逐渐平缓 B. 气温逐渐升高 C. 土层逐渐变厚 D. 降水逐渐增加

二、非选择题:本题共4小题,共50分。

26. 阅读图文材料,完成下列要求。(16分)

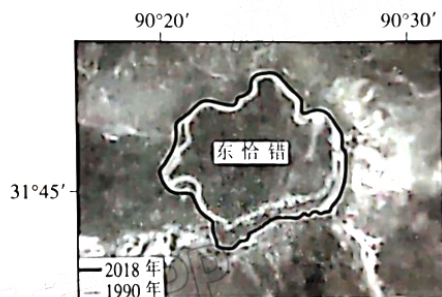
北半球的副极地低气压带和副热带高气压带多以气压中心的形式存在。北太平洋的阿留中低压是一个半永久性低压,其强度、中心位置和范围季节变化显著,对北太平洋及东西两岸气候有着重要影响。下图示意冬季北太平洋局部地区平均海平面气压(单位: hPa)和降水场(单位: $m \cdot d^{-1}$)。



- (1) 南半球的气压带多呈带状分布, 连续性好; 而北半球的气压带比较破碎, 多以气压中心的形式存在, 连续性差。与南半球相比较, 说明北半球气压带连续性差的主要原因。(4分)
- (2) 与夏季相比, 指出冬季阿留申低压在强度、中心位置及范围三方面的特点。(6分)
- (3) 分析降水场东北部降水高值区的成因。(6分)

27. 阅读图文材料, 完成下列要求。(12分) 免费下载公众号《高中僧试卷》

湖泊是陆地水圈的重要组成部分, 其所提供的淡水资源为工农业生产和人类生活提供了重要保障。湖泊岸线形态受湖泊水域范围波动的影响, 岸线形态的改变直接反映了水陆界面对湖泊动态变化的反馈。东恰错是青藏高原的一个终端湖泊(流域内部径流的终点)。下图示意1990年、2018年东恰错湖岸线变化。

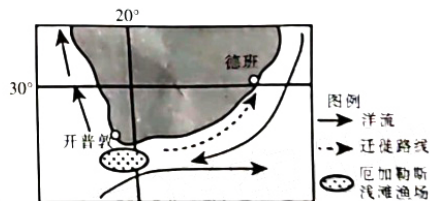


- (1) 推测东恰错的形成过程。(4分)
- (2) 比较东恰错南北两岸坡度的陡缓, 并说明判断依据。(4分)
- (3) 分析东恰错湖面积变化状况对当地气候的主要影响。(4分)

28. 阅读图文材料, 完成下列要求。(10分)

沙丁鱼适宜的水温范围为14℃~20℃。生活在非洲最南端厄加勒斯浅滩渔场的沙丁鱼每年5月至7月的迁徙吸引了大批游客前往观赏。右图为非洲南部位置示意图。

- (1) 说明厄加勒斯浅滩渔场的成因。(6分)
- (2) 推测沙丁鱼每年5月至7月向德班附近海域迁徙的原因。(4分)



29. 阅读图文材料, 完成下列要求。(12分)

冻土是指0℃以下, 并含有冰的各种岩石和土壤。其中, 地表层冬季冻结、夏季全部融化的土壤(岩石)称为季节性冻土, 其对气温变化反应明显。下图示意1月我国局部地区冬季季节性冻土平均厚度(单位: m)。



- (1) 指出影响1月我国局部地区冬季季节性冻土平均厚度分布的主要因素。(4分)
- (2) a地冻土层较厚, 试分析原因。(4分)
- (3) 推测全球气温大幅度升高对我国冬季季节性冻土产生的主要影响。(4分)

2022—2023 学年第一学期赣州市高三期中联考
地理参考答案

1.【答案】D

【解析】读图可知,⑥地位于相邻的两座山峰之间的低处,位于相邻的两条山谷之间的高处,所以地形部位为鞍部。

2.【答案】B

【解析】根据材料信息“甲、乙两地的相对高度为 400 米”可知,图中等高距为 200 米;根据材料信息“我国东南沿海某地”可知,海岸线即为 0 米等高线,由此得出④和⑤两地的海拔大于 200 米且小于 400 米,故选 B 项。

3.【答案】A

【解析】适合宿营的地方应该是海拔较高并且相对平坦的地方,①②③④四地中只有①地满足这两个条件。

4.【答案】C

【解析】从图中可以看出该小区附近的超市中由近及远的排序中,小李所在的宏达超市位于第 5 位,然后根据图中福生园小区附近的超市分布可以判断 I、II、IV 都比 III 近,所以 III 最可能是宏达超市,C 项正确。

5.【答案】A

【解析】由材料可知设计师在设计时尽量让卧室和客厅获取更多的太阳辐射,因此甲、乙应该朝向南方。结合图片可判断进入该住户的房门面向为正东方向。

6.【答案】B

【解析】下午时太阳光主要从西南方向射入阳台,从图中看阳台乙西侧有墙体阻挡太阳光,因此关闭窗帘的时间较短,而甲阳台西侧无阻挡,所以关闭窗帘的时间较长,B 项正确;上午时阳光从东南方向射入阳台,南阳台甲和乙接收到的光照相同,所以上午窗帘放置基本无差异,同样中午太阳从正南方过来,两阳台接收到的光照也相同,窗帘放置也无差异,A、C、D 三项错误。

7.【答案】B

【解析】图中甲乙两地位于 60°S 的同一条纬线上,甲位于乙的东部,从甲地飞往乙地两点间飞行最短距离为过这两点大圆的劣弧,因此,最短飞行航向为先向西南再向西北,B 项正确。

8.【答案】A

【解析】假如飞机沿 60°S 飞行,其距离为 $\cos 60^{\circ} * 40 * 111 \text{ km}$,大约为 2220 千米,根据其速度 1110 km/h 可算出飞行时间为两小时。但根据上题可知,其最短飞行距离不是沿纬线,真实飞行距离比纬线距离更短,故飞行时间小于两小时,A 项正确。免费下载公众号《高中地理试卷》

9.【答案】D

【解析】据所学可知,180 度经度是几时,就有多少时区在新的一天。丙地位于 170°E ,丙地地方时为 23:20,因此,180 度经线地方时为 0 时或 24 时,全球同处一天,D 项正确。

10.【答案】C

【解析】据图分析可知,甲地日照时数为 3600~3800 小时,乙地日照时数为 2400~2600 小时,丙地日照时数为 3400~3600 小时,丁地日照时数为 2200~2400 小时,故图示区域甲、乙、丙、丁地年日照时数的大小关系是甲>丙>乙>丁。

11.【答案】A

【解析】据图分析可知,甲地位于我国柴达木盆地,海拔较高,空气稀薄,降水量少,晴天多,日照时数长;乙地位于祁连山脉东南段,受来自太平洋的东南季风影响,降水较多,晴天偏少,日照时数较短,故影响甲、乙两地太阳实际照射时数的主要因素是天气。

12.【答案】B

【解析】高空不考虑摩擦力,风与等压线平行,可知甲、乙往左边中心处为高压中心,乙处水平气压梯度力为由西

南指向东北,近地面气压性质与高空相反,可知对应高空高压中心位置的近地面为低压中心,因此乙处近地面的气压梯度力由东北指向西南,近地面风向考虑摩擦力影响,向右偏转形成偏东风,B项正确。

13.【答案】C

【解析】由上题分析可知,近地面为低压中心(气旋),甲、乙位于北半球气旋东侧低压槽附近,因此低压槽为暖锋,乙地一侧处于锋前,是主要的降水区域,云量较多,甲地降水较少,云量较少,C项正确,A项错误;甲地被暖气团控制,乙地被冷气团控制,甲地气温应高于乙地,B项错误;甲地气压低于乙地,D项错误。

14.【答案】D

【解析】乙地近地面将经历暖锋过境,降水强度较小,速度较慢,气温上升,气压下降,D项正确;寒潮为冷锋过境,A项错误;不会风和日丽,B项错误;降水强度较低,C项错误。

15.【答案】D

【解析】据材料分析可知,南极大陆面积的98%被冰盖覆盖,冰盖边缘地区纬度较低,太阳辐射较强,气温较高,随着全球气候变暖,冰盖边缘地区的冰更容易融化,冰川融水汇聚形成融池。

16.【答案】C

【解析】融池水会渗透到冰面下,或形成裂隙,或对冰的底部形成润滑,从而降低了冰盖边缘的稳定性,加速南极冰盖边缘崩解。

17.【答案】A

【解析】通过上题分析可知,融池增多后对太阳辐射的吸收进一步增强,将加速融池下面的冰盖融化,导致海水升温,海冰变薄,海平面上升,海水得到稀释,海水的盐度降低;融池增多导致南极地区的地面反射率减小,部分动植物栖息地受到影响,生态环境恶化,威胁动植物的生存。

18.【答案】C

【解析】据图可知,在东分水岭迁移之前,就已经有了纵向河流和横向河流,因此,东分水岭迁移应该在纵向河流形成和横向河流发育之后,故C项正确。

19.【答案】A

【解析】东分水岭在迁移之前,位于高原面与纵向河流之间,地势较高,受到横向河流溯源侵蚀后,横向河流袭夺了纵向河流的东侧支流,东分水岭向西迁移至原纵向河流支流之间的分水岭,地势降低,A项正确;东分水岭受到横向河流的袭夺影响大,西分水岭缺少横向河流,没有袭夺现象,B项错误;横向河流袭夺将持续发生,C项错误;随着横向河流不断向西袭夺东部纵向河流,原纵向河流支流之间的分水岭成了纵向河流与横向河流之间的新东分水岭,因受侵蚀严重,坡度变小,D项错误。免费下载公众号《高中备试卷》

20.【答案】C

【解析】乙位于迎流面,受地形阻挡作用,流速慢,以沉积作用为主;甲位于背流面,水流下坡,流速快,侵蚀作用强,C项正确,B、D两项错误;摩擦力和地面物质组成相关,甲、乙摩擦力相差不大,A项错误。

21.【答案】A

【解析】①②③水流相比较,③水流在最底层,水体密度最大,受海面影响最小,不同海域水体密度差最小,流速慢;①水流在底部的最上层,受海面影响大,不同海域水体密度差大,流速快,A项正确。

22.【答案】D

【解析】根据材料以水流前进方向为基准,迎流面流速慢,泥沙不断沉积,背流面流速快,侵蚀力强,从而使沉积物不断向后移动,D项正确。

23.【答案】B

【解析】针叶林高大茂密,导致林下光照不足,抑制了林下草本植物的生长。

24.【答案】C

【解析】天山森林土壤中植物残体多,加之海拔高,气候较为寒冷,导致该地有机物分解缓慢,森林土壤的有机碳密度高。

25.【答案】D

【解析】天山北坡位于西风带迎风坡,降水较多,自东向西,降水逐渐增加,森林植被覆盖率增加,植被种群增加,土壤中有机碳密度总体增加。

26. 【答案】(1)北半球陆地面积较广(或陆地与海洋面积相差较小或海陆热力性质差异显著);(2分)冬季陆地上形成较强的高气压,将(位置南移的)副极地低气压带割裂成两个低气压中心,夏季陆地上形成低气压,将(位置北移的)副热带高气压带割裂成两个高气压中心。(2分)
(2)强度大(或中心气压低或势力强);位置偏南;控制范围广。(每点2分,3点6分)
(3)位于低压东侧,盛行暖湿气流;暖流影响,增温增湿显著;山地迎风坡气流抬升作用强。(每点2分,3点6分)
27. 【答案】(1)板块碰撞挤压,青藏高原强烈抬升,(2分)在抬升过程中超过岩层承受能力,地面拗陷沉降形成盆地,后在盆地低洼处积水成湖。(2分)免费下载公众号《高中曾试卷》
(2)南岸缓,北岸陡。(2分)依据:湖岸坡度较缓更容易被湖水侵占、扩张,形成新的湖岸线,1990—2018年,东恰错南侧湖岸线变化幅度较北侧大,说明南岸缓,北岸陡。(2分)
(3)空气湿度增大;气温日较差和年较差变小等。(每点2分,2点4分)
28. 【答案】(1)寒暖流交汇,海水扰动,底层营养物质上泛,浮游生物生长繁盛,鱼类饵料丰富;寒暖流交汇处形成水障,促进鱼群集聚;位于近海大陆架海域,有陆地淡水汇入,营养盐类丰富,浮游生物繁盛;海水较浅,光照条件好,有利于浮游生物进行光合作用。(每点2分,任答其中三点即可,共6分)
(2)5月至7月,随着太阳直射点的北移,气压带和风带北移;德班附近海域(非洲 $30^{\circ} \sim 40^{\circ} \text{S}$ 大陆东侧海域)受西北风控制,盛行离岸风,引发上升流;深层海水上泛导致浮游生物繁盛,饵料丰富;西风漂流加强,厄加勒斯浅滩渔场水温降低,沙丁鱼向水温适宜的东岸海域迁徙。(每点2分,任答其中两点即可,共4分)
29. 【答案】(1)纬度位置;地形;距冬季风源地的远近等。(每点2分,任答其中两点即可,共4分)
(2)a地纬度较高,且靠近冬季风源地,冬季温低;位于大兴安岭的西侧,处于冬季风的迎风坡,冷空气堆积,季节性冻土厚度大。(每点2分,2点4分)
(3)冬季季节性冻土面积缩小;冻土厚度减小;冻结期缩短。(每点2分,任答其中两点即可,共4分)

关于我们

自主选拔在线是致力于提供新高考生涯规划、强基计划、综合评价、三位一体、学科竞赛等政策资讯的升学服务平台。总部坐落于北京，旗下拥有网站（网址：www.zizzs.com）和微信公众平台等媒体矩阵，用户群体涵盖全国 90% 以上的重点中学师生及家长，在全国新高考、自主选拔领域首屈一指。

如需第一时间获取相关资讯及备考指南，请关注**自主选拔在线**官方微信号：**zizzsw**。



微信搜一搜

自主选拔在线

