

试卷类型: A

# 高一地理

2023. 7

1. 答题前, 考生先将自己的学校、姓名、班级、座号、考号填涂在相应位置。
2. 选择题答案必须使用 2B 铅笔(按填涂样例)正确填涂; 非选择题答案必须使用 0.5 毫米黑色签字笔书写, 绘图时, 可用 2B 铅笔作答, 字体工整、笔迹清楚。
3. 请按照题号在各题目的答题区域内作答, 超出答题区域书写的答案无效; 在草稿纸、试题卷上答题无效。保持卡面清洁, 不折叠、不破损。

一、选择题(共 15 小题, 每小题 3 分, 共 45 分, 在每小题给出的四个选项中, 只有一项是符合题目要求的。)

北京时间 2022 年 11 月 29 日 23: 08, 搭载神舟十五号载人飞船的长征二号 F 遥十五运载火箭在酒泉卫星发射中心(41°N, 100°E)成功发射。神舟十五号航天员乘组开始了为期 6 个月的太空“出差”任务。据此完成 1~2 题。

1. 在美国西雅图(48°N, 122°W)的小明观看了这次发射, 当地时间是
  - A. 29 日 8: 20
  - B. 29 日 7: 08
  - C. 28 日 8: 20
  - D. 28 日 7: 08
2. 神舟十五号航天员乘组在太空“出差”期间
  - A. 乌鲁木齐的日出方位先偏南后偏北
  - B. 海口的正午太阳高度先变大后变小
  - C. 北京日落先推迟后提前
  - D. 堪培拉的夜先变长后变短

滨海盐沼常发育于潮间带的淤泥质海岸, 盐沼区的变化受潮水涨落影响, 小潮时水流主要在潮沟中运动, 大潮时水流可浸漫盐沼的大部分, 水流溢出潮沟、漫过盐沼表面(图 1)。据此完成 3~4 题。

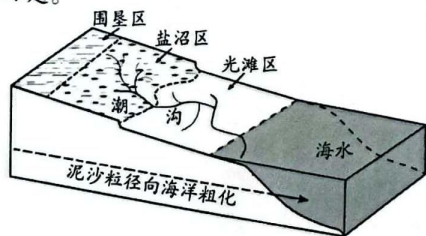


图 1

3. 盐沼区的泥沙主要来源于

- ①围垦区
  - ②光滩区
  - ③海洋
  - ④河流
- A. ①③
  - B. ①④
  - C. ②③
  - D. ②④

4. 大潮对盐沼区地表形态的主要影响是

- A. 地势不断降低
- B. 趋于破碎化
- C. 潮沟不断减少
- D. 呈现阶梯状

跨国婚姻在边境地区历史悠久、普遍存在。云南和广西两省的跨国婚姻数量居全国前列, 近年来呈现出以东南亚国家女性嫁入中国的单性别、单向流动为主的特征。据此完成 5~6 题。

5. 近年来, 影响云南、广西两省跨国婚姻特征的主要因素是

- A. 地理位置
- B. 经济水平
- C. 历史文化
- D. 国家政策

6. 大量东南亚女性的嫁入, 给云南、广西带来的影响是

- ①平衡男女性别比例
  - ②充实地区劳动人口
  - ③降低环境人口容量
  - ④改变人口生育政策
- A. ①②
  - B. ②③
  - C. ①④
  - D. ③④

城市群中心城市具有强烈的“虹吸效应”和“扩散效应”。“虹吸效应”是指区域中心城市利用自身的资源优势, 将外围弱势地区城市的人口、资源等吸纳到自己的圈层当中。“扩散效应”是指区域中心城市资源向外围弱势地区扩散, 促进弱势地区深入发展。图 2 示意城市群中心城市虹吸效应和扩散效应时间演变。据此完成 7~9 题。

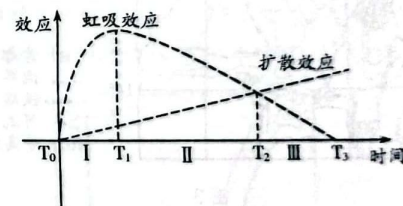


图 2

7. I 阶段

- A. 中心城市建设用地增加
- B. 大小城市均衡发展
- C. 中心城市没有扩散效应
- D. 外围城市人口增加

8. 中心城市与外围城市间发展差距最大的时间是

- A.  $T_0$
- B.  $T_1$
- C.  $T_2$
- D.  $T_3$

9. III阶段,中心城市的发展更加注重

- A. 加速人口、资源等要素集聚  
B. 完善城市基础设施建设  
C. 继续“吞并”外围中小城镇  
D. 提升城市生态环境质量

河北省武安市铁和煤炭蕴藏量大,是著名的古代冶铁之乡。2017年以来,当地不断压减钢铁产能,引导钢铁企业退城(城区)入园(工业园)。据此完成10~11题。

10. 2017年以来,当地不断压减钢铁产能的原因主要是

- A. 当地资源短缺  
B. 交通运力不足  
C. 企业占地较大  
D. 产业结构升级

11. 武安市钢铁企业退城入园给城区带来的影响是

- A. 加剧交通拥挤  
B. 降低消费水平  
C. 缓解用地紧张  
D. 增加就业机会

茶房村是泰国著名的茶叶生产基地(图3),生产的酸茶主要销往泰北山区,红碎茶主要销往曼谷及周边地区。20世纪90年代,茶房村建立了几家大型茶叶加工厂,使茶叶生产从分散走向集中。据此完成12~13题。

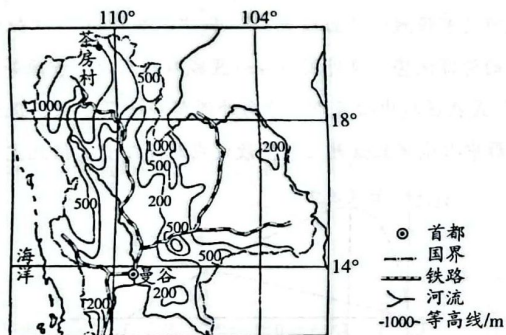


图3

12. 茶房村的酸茶和红碎茶销往不同地区的原因可能是

- A. 生产工艺不同  
B. 交通条件差异  
C. 市场需求差异  
D. 茶叶原料不同

13. 茶房村茶叶生产集中化对加工企业的主要影响是

- A. 促进茶树种植的规模化  
B. 提升茶叶市场竞争力  
C. 实现茶叶采摘的机械化  
D. 提高企业的生产成本

能源消费弹性系数指一定时期能源消费平均增长率与同期国民生产总值(GDP)平均增长率的比值。图4表示2005~2018年京津冀地区能源消费弹性系数。据此完成14~15题。

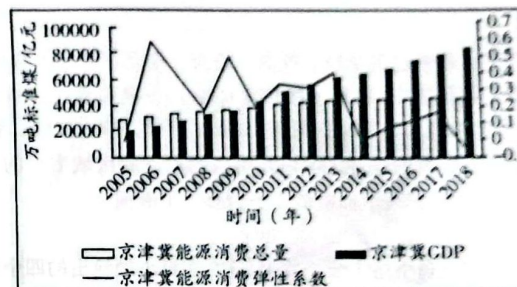


图4

14. 2005~2018年京津冀地区

- A. 能源消费趋于合理  
B. 能源利用效率降低  
C. 能源消费弹性系数持续降低  
D. GDP总量增长速度持续加快

15. 2013年以来,京津冀地区能源消费弹性系数变化的原因主要是

- ①私家车数量增加  
②GDP总量逐年上升  
③科技水平的提升  
④第三产业比重上升

- A. ①②  
B. ①④  
C. ②③  
D. ③④



二、非选择题（本大题4小题，共55分）

16. 阅读图文资料，完成下列要求。（10分）

沉积地层及其中的各种地质现象，记录了地壳发展、演化过程中发生的一系列事件。图5示意我国东部某地地层剖面。

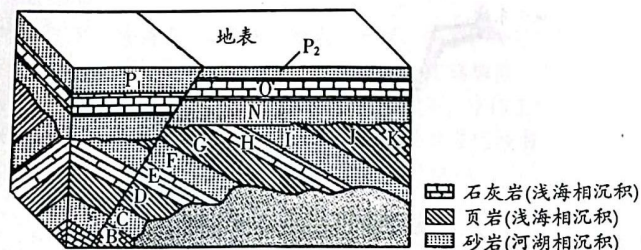


图5

(1) 分析与  $P_1$  相比， $P_2$  岩层较薄的原因。（4分）

(2) 结合地层形成的先后顺序，分析褶皱发生的时间。（6分）

17. 阅读图文资料，完成下列要求。（17分）

乡村聚落格局是对特定地域范围内乡村聚落分布、规模和形状的综合描述，其演化过程在一定程度上反映了城镇化进程。图6示意农耕文明以来乡村聚落格局阶段演化。

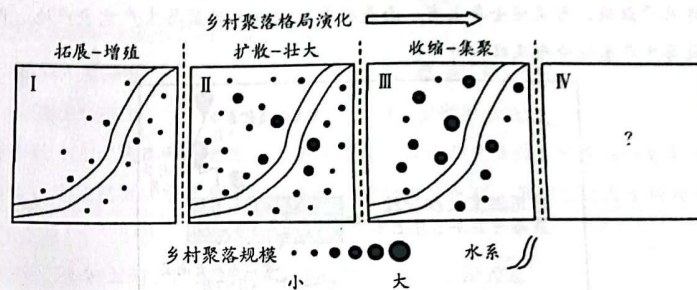
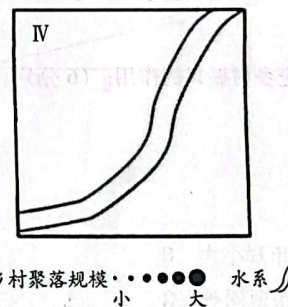


图6

(1) 指出 I 阶段乡村主要土地利用类型及其位置关系。（4分）

(2) 推断乡村人口向城镇快速集聚的阶段，并说明理由。（6分）

(3) 2022 年我国城镇化水平已达到 66.2%，乡村聚落格局演化将进入 IV 阶段。在下图中绘制 IV 阶段乡村聚落格局，并分析未来 10 年我国乡村人口数量的变化特征。（7分）



蓝莓为多年生灌木，主要分布在气候温凉、阳光充足的地区。蓝莓营养丰富，蓝莓果酱、饮品等产品深受消费者青睐。某公司生产基地遍布全国，形成集育苗、生产和销售为一体的产业链，可实现全年上市。南美洲是我国最大的蓝莓生产竞争产地。图7示意露天蓝莓生产基地分布及收获时间。



(2) 说明云南省大理市蓝莓收获时间跨度长的原因。(6分)

高一地理第 7 页 (共 8 页)

成渝高速铁路(图8)西起成都东站东至重庆北站,全长308千米,全程设12个站点。2015年12月26日开通运营,运营时直达300千米/小时,形成成渝间1小时快速交通圈。



(2) 与成渝铁路相比, 说明成渝高铁站点大多设在城区边缘的原因。(6分)

(高一地理第 8 页(共 8 页))