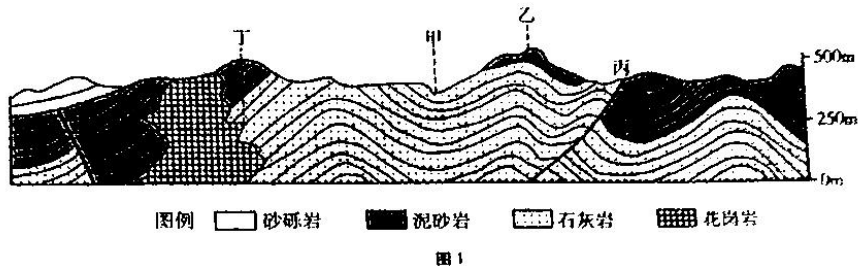


维护权益 严禁提前考试 第一举报者重奖1000元 电话：(0) 18967573845

从石灰岩→泥砂岩→砂砾岩，岩石颗粒变粗。在地质时期内，海退是指海岸线向海洋推进，海进是指海岸线向陆地推进。图1示意某地地质构造，据此完成3-5题。



3. 图中

- A. 丙左侧的岩层上升 B. 甲地不可能成河
 C. 花岗岩形成早于泥砂岩 D. 乙是向斜山

4. 可能找到变质岩的地点是

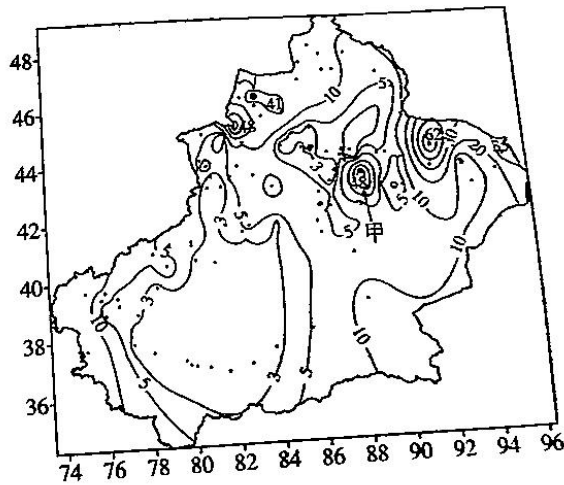
- A. 甲、乙 B. 乙、丁 C. 丙、丁 D. 甲、丁

5. 根据图中地层沉积物的分布，可推知早期的地理环境变化是

- A. 海进 B. 海退 C. 地壳下沉 D. 冰期末期

一般将一日中瞬时风速 $\geq 17.0\text{m/s}$ 或目测估计风力 ≥ 8 级定义为一个大风日。新疆是我国大风多发地。

图2示意新疆春季多年平均大风日数(单位：天)空间分布统计，据此完成6-8题。



6. 新疆春季大风日数的空间分布特点是

- A. 自东向西递增 B. 盆地内部最多 C. 中部少东西多 D. 北部多于南部

7. 新疆春季多大风的原因是

- A. 西风影响显著 B. 冷暖空气频繁交替
 C. 地面强烈增温 D. 强冷空气频繁入侵

文科综合·第2页(共16页)

8. 图中甲地处于

- A. 盆地 B. 山口 C. 丘陵 D. 山地

22.

在高纬度大陆平原地区，如果地下冰（冰楔）融化，地表土壤失去支撑，会导致滑塌、沉降，从而形成热融湖（图3）。据此完成9~11题。

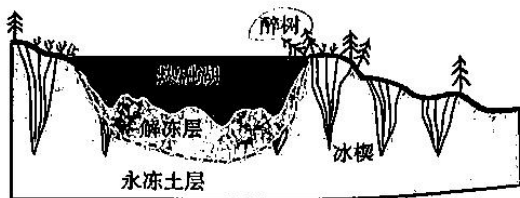


图3

9. 热融湖边“醉树”的出现是由于

- A. 水分过多 B. 地面沉降 C. 地表滑塌 D. 湖面缩小

10. 解冻层的热量直接来源于

- A. 大气 B. 湖水 C. 地热 D. 冰楔融化

11. 冰楔上宽下窄的原因主要是

- A. 太阳辐射的差异 B. 地表较寒冷
C. 气温变化大 D. 地下水减少

12. 图4表示两种互不相关的商品需求曲线的变动 (D_1 为甲商品的需求曲线, D_2 为乙商品的需求曲线)。在不考虑其他情况的条件下, 下列描述正确的是

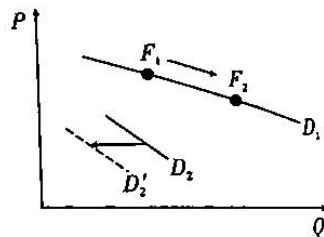


图4

- ①甲商品的互补品价格下降, 甲商品的需求量变化符合从 F_1 到 F_2 的变动
②乙商品的替代品价格下降, 乙商品的需求量从 D_2 向 D_2' 变动
③甲商品的社会必要劳动时间减少, 其需求量变化符合从 F_1 到 F_2 的变动
④乙商品的社会必要劳动时间增加, 其需求量变化符合从 D_2 向 D_2' 变动

- A. ①② B. ②③ C. ①④ D. ③④

13. “小镇青年”“新晋父母”“品质中产”和“银发群体”……是近年来商家对不同需求消费者群体的新称谓。商家利用大数据对客户进行分析, 根据他们不同的个性化需求, 划分类别并为他们提供有品质和针对性的购物体验, 从而获得可观的收益。这一经济现象表明

- ①多样化的生产为个性化消费创造动力
②新的个性化需求对生产调整起导向作用
③消费结构随社会经济和收入变化而变化
④商家捕捉市场热点变化从而抢占市场先机

- A. ①③ B. ①④ C. ②④

D. ③④

维护权益 严禁提前考试 第一举报者重奖1000元 电话:(0)18987573845
14. 2021年10月,国家市场监督管理总局对国内某企业的垄断行为作出了高达34亿的高额处罚。与此同时,该企业股价中止半年内一直下跌的趋势开始回升。市场研究者指出,这一现象在股票市场也属于正常现象,因为政策呼之欲出股价就跌,政策落地股价就涨。这种解释说明

- ①国家通过监管调节企业经营行为,引导企业合法地发展
- ②企业通过调整社会关系创造的价值是投资者关注的核心
- ③股价回升说明投资收益预期是投资市场关注的重要依据
- ④风险与收益同在,投资风险越大越能保障投资收益与之相符

A. ①② B. ①③ C. ②③ D. ③④

15. 2021年9月16日,中国正式申请加入《全面与进步跨太平洋伙伴关系协定》(CPTPP)。这表明中国将以更加饱满的信心、更加坚定的决心、更加主动的姿态,以深化国内改革为切入口,全面接轨新一代国际经贸规则,构建更高水平的制度型开放体系。上述材料说明

- ①中国将深度参与并依托国际市场,激发经济增长新动能
- ②中国将继续推进构建新发展格局,拉动经济高质量发展
- ③中国将参与制定全球贸易规则,领导区域经济一体化发展
- ④中国将与协定关系国一起激发国际市场活力,促进世界经济繁荣

A. ①② B. ①③ C. ②③ D. ②④

16. 针对App过度收集信息、互联网个人隐私泄露等现象,2021年10月,国家工信部启动信息通信服务用户感知提升专项行动,督促企业建立个人信息保护“双清单”制度,优化隐私政策和权限调用提示。上述材料体现了

- ①政府坚持公民在法律面前一律平等的原则
- ②通过制度设施扩大和落实了公民基本权利
- ③互联网企业要自觉维护网民用户的合法权益
- ④加强对公民隐私权和选择权等公民基本权利的保护

A. ①③ B. ②③ C. ②④ D. ③④

17. 第十三届全国人大常委会第三十次会议对《中华人民共和国家庭教育促进法》(草案二次审议稿)进行了审议。审议后向全社会公开征求意见,共收到3封群众来信和133人提出的265条意见,对进一步修改完善家庭教育的定义,修改完善家庭教育内容和方式方法的规定等内容提出相关意见。经过认真研究,多数主要意见已经吸收在草案三次审议稿中。由此可见

- ①全国人大常委会仅以公众意见作为立法依据,坚持民主立法
- ②全国人大常委会坚持协商立法,促进公民有序参与立法过程
- ③全国人大常委会行使国家立法权,制定与社会发展相适应的法律
- ④人民当家作主是人民代表大会制度的基石,提高人大常委会行政效能

A. ①② B. ①③ C. ②③ D. ②④

18. 2021年10月6日,中美高层在巴黎世会晤后表示双方都愿意为推动中美关系重回健康稳定发展的正确轨道而努力。但中方反对以“竞争”来定义中美关系,美方应深刻认识两国关系互利共赢的本质,正确认识中方内外政策和战略意图。下列说法正确的是
- ①中国决不认同中美之间存在任何形式及程度的竞争
②中国坚持独立自主,维护国家的主权、利益和安全
③中美双方应在维护自身利益的同时兼顾对方的合理关切
④两国会晤能消除分歧,达成促进世界各国的有利成果
- A. ①② B. ①④ C. ②③ D. ③④
19. “随着火车门被拉开,我们仿佛与志愿军们重逢,一起回到了极寒之地,一同奔赴战场,满腔热血,保家卫国……”,作为中国共产党建党100周年献礼作品,《长津湖》以32亿票房成为2021年国庆档票房冠军。影片讲述了71年前志愿军战士们凭着钢铁意志和英勇无畏的战斗精神奋勇杀敌,打出了军威国威的故事。这一现象反映了
- ①爱国主义精神深深根植于中华民族心中
②中华民族永恒不变的精神风貌和精神特质
③爱国情怀的激发能在实践中转化为强大的物质力量
④文化与经济、政治相互交融,文化产业蓬勃发展
- A. ①② B. ①④ C. ②③ D. ③④
20. 2021年10月,央视新闻客户端全新升级改版。作为新型主流媒体,客户端创“新”应用“新闻云”技术,将总台优质核心资源在移动端全面集结,为受众提供第一手的权威信息,最鲜活的新闻现场,打造全新央视矩阵。由此可见
- ①客户端整合媒体资源,促进文化产业发展
②新媒体奏响主旋律,坚持正确的舆论导向
③媒体运用新型传播技术,不断开拓传播阵地
④党要牢牢掌握意识形态话语权,抵制各种社会思潮
- A. ①③ B. ①④ C. ②③ D. ②④
21. 17世纪,法国哲学家笛卡尔有过一个大胆的设想:一切问题化为数学问题,一切数学问题化为代数问题,一切代数问题化为代数方程求解问题。因此,一旦解决了方程问题,一切问题都将迎刃而解。依照这种思想,他创立了“解析几何学”。下列说法正确的是
- ①其他学科思想接受哲学思想影响和指导
②具体科学的发展为回答哲学问题提供了基础
③机械的、形而上学的看待了一切问题的解决
④真正的哲学为社会发展提供解决问题的具体方法
- A. ①③ B. ①④ C. ②③ D. ②④

维护权益? 严禁提前考试 第一举报者重奖1000元 电话: (0) 18987573845
22. “水是生命之源, 多喝水有利于身体健康”的观念深入人心。其实, 营养专家指出, 每个人所需要的水都不一样, 正常人每天饮水量在1500毫升即可, 喝多了不但无益于健康, 还会造成肾脏的负担, 引发电解质不平衡的危险, 肾脏病人还会危及生命。上述材料表明

- ①我们要不失时机地促成质的飞跃
- ②错误的观点对实践活动具有指导作用
- ③认识的发展是一个真理战胜谬误的过程
- ④把握联系的多样性有助于获得真理性认识

A. ①③ B. ②④ C. ②③ D. ③④

23. 2021年6月29日, 庆祝中国共产党成立100周年“七一勋章”颁授给了29名默默奉献的平凡英雄。他们用行动证明, 只要坚定理想信念、坚定奋斗意志、坚定恒心韧劲, 平常时候看得出来, 关键时刻站得出来、危难关头豁得出来, 每名党员都能够在民族复兴的伟业中为党和人民建功立业! 上述材料启示我们

- ①发挥主观能动性是实现人生价值的前提
- ②价值选择的合理性决定价值判断的正确性
- ③劳动和奉献是实现人生价值的根本途径
- ④把维护人民的利益作为自己最高的价值追求

A. ①③ B. ①④ C. ②③ D. ③④

24. 战国中期, 燕王吟禅位手燕相子之, 遭到诸国反对。中山国国君更斥责道: “燕君子吟, 不辨大宜(义), 不忌者(诸)侯, 而臣宗易立(位), 以内绝郃(召)公之业, 乏其先王之祭祀。”这说明当时

- A. 王室争夺权力激烈
- B. 宗法制影响依然存在
- C. 贵族政治逐渐崩溃
- D. 诸侯国之间矛盾尖锐

25. 汉武帝时期, 盐铁富商大贾腰缠万贯, 却“不佐国家之急”。于是, 汉武帝任用大盐商东郭咸阳和大冶铁商孔仅为大农丞, 专门负责管理盐铁事宜, 从此盐铁由政府专卖。据此可知, 盐铁专卖措施实行的主要原因是

- A. 解决政府财政困难
- B. 重农抑商政策的推行
- C. 有效维护国家统一
- D. 富商大贾的势力强大

26. 南宋宁宗庆元年间, 宰相韩侂胄为打击政敌, 把朱熹为代表的理学斥之为“伪学”, 考生科举考试中涉及理学思想的, 被视为“伪学之党”。名列伪学党籍的人不许当官, 这一打击行动历时六年, 史称“庆元党禁”。这反映了

- A. 理学思想违背了儒学价值观
- B. 理学的发展取决于科举制度
- C. 理学官方意识形态地位动摇
- D. 政治斗争影响思想文化发展

表3 明清时期各地农村集市数量变化统计

集市数 \ 省区	直隶	山东	陕西(关中)	江西	福建(不含台湾)	广东
嘉靖至万历	132	104	143	459	131	62
顺治至雍正	527	112	238	545	205	1270
乾隆至道光	537	1583	264	976	511	1959

根据表3可知,明清时期

- A. 已经出现了资本主义萌芽
B. 北方市镇经济发展超过南方
C. 区域经济专业化程度加深
D. 农产品商品化程度不断提高
28. 1869年,英国就领事裁判权问题向清政府提出修约要求,主张在内地设立外国官管辖走私犯法的洋人,“其设立章程,总理衙门可以会同各国钦差大臣商定”。对于该提议,清政府予以拒绝,认为“总办交涉洋官之端”,“不如各照中外律例自行办理”。由此可知清政府
- A. 尚未突破传统外交体制
B. 反对英国的殖民统治
C. 近代司法主权观念淡薄
D. 加强了封建君主专制
29. 五四运动后,关于社会的“根本改造”问题,李大钊提出“经济问题的解决,就是根本解决。经济问题一旦解决,什么政治问题、法律问题、家族制度问题、子女解放问题、工人解放问题,都可以解决”。李大钊的观点
- A. 受马克思唯物主义思想的影响
B. 体现了群众改造中国的迫切愿望
C. 为中国共产党的建立奠定基础
D. 明确了当前中国革命的主要任务
30. 1932年,闽浙赣革命根据地颁布了《中华苏维埃共和国赣东北省劳动部布告——关于雇用辅助劳动临时条例》,对最低工资限额、拖欠工资要加息限期偿还、节假日需付双倍工资及工伤、产假、带薪休假制度等作出规定。这一条例的颁布旨在
- A. 鼓励开展雇用辅助劳动
B. 服务土地革命的现实需求
C. 巩固抗日民族统一战线
D. 提高工人阶级的工资待遇

31. 1953年, 中国社会开始出现物资供应紧张的状况。据商业部 1957 年报告, 人民生活必需品的生产原材料严重缺乏, 许多钢铁制品经常脱销, 有的地方甚至出现哄抢等事件。这一现象反映出
- A. 国家生产生活资料的匮乏
B. 重工业建设投资过大
C. 资本主义国家的经济封锁
D. 计划经济体制的缺陷
32. 《十二铜表法》第八表第 18 条中有关于限制贷款利息的规定: 利息不得超过 8.33%, 对超过该利率的处 4 倍的罚金。这一规定
- A. 肯定了私有财产神圣不可侵犯
B. 杜绝了高利贷的存在
C. 一定程度有利于缓和社会矛盾
D. 蕴含平等公正的精神
33. 德国学者马克思·韦伯在其著作中指出, 在欧洲, 自 17 世纪以来有关职业数据的统计显示: 大部分商界领袖、资本所有者以及那些企业中的高级技工和接受过高级技术和商业培训的职员, 基本上都是新教徒。这说明
- A. 宗教改革推动资本主义发展
B. 新教有着广泛的社会基础
C. 欧洲资产阶级宗教意识浓厚
D. 新教教徒的文化水平较高
34. 租借是二战期间美国实行的一种对盟国提供军事和经济援助的政策。20 世纪 50 年代初, 美国称战时对苏联的租借援助是战争取得“胜利的武器”, 而苏联则认为租借是美帝国主义榨取财富的“多头武器”和阶级敌人的“阴谋手段”。美苏对租借的不同态度反映了
- A. 马歇尔计划的施行损害苏联利益
B. 美苏之间的关系开始走向破裂
C. 冷战格局下美苏意识形态的冲突
D. 苏联否定美国在战争中的贡献
35. 20 世纪 90 年代初, 发展中国家出口量在世界贸易中的比重不断增加。1990 年占比为 25%, 1991 年占比为 29%, 1992 年占比为 30%, 1993 年占比为 32%, 发展中国家的贸易总额年递增率达到 8.5%, 大大高于同期世界经济增长率。这表明
- A. 发展中国家成为世界贸易的主体
B. 世界贸易成为发展中国家拉动经济增长的动力
C. 全球化缩小了国家间的经济差距
D. 全球化的加强对发展中国家的影响具有双重性

二、非选择题（共160分，第36~41题为必考题，每个试题考生都必须作答。第42~46题为选考题，考生根据要求作答。把答案填写在答题卡上相应的位置，在试题卷上作答无效）

37. (

（一）必考题（共6小题，共135分）

36. (22分) 阅读图文材料，完成下列要求。

数据中心是全球协作的特定设备网络，用来在互联网上传递、加速、展示、计算、存储数据信息，其占地面积广、耗电量巨大。机房服务器运行产生大量废热会影响数据中心的正常运作，需要通过通风系统将这些热量排出室外，此外，数据中心制冷系统需要大量的冷却水。美国沙漠城市菲尼克斯是亚利桑那州府所在地，四周被山脉环绕，地价便宜，在这里集聚了83座数据中心。图5为菲尼克斯在美国的位置及相关地理信息示意图。

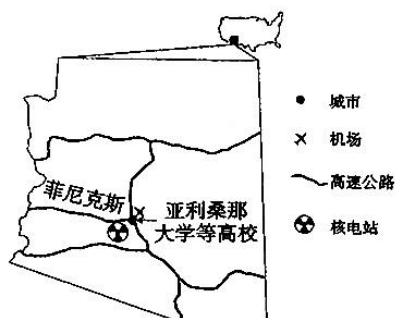


图5

(1) 说明美国在菲尼克斯建设大数据中心的主要优势条件。(8分)

(2) 说明菲尼克斯大数据中心集群发展的益处。(6分)

(3) 简述数据中心运营过程中对菲尼克斯当地自然环境造成的影响。(8分)



维护权益 严禁提前考试 第一举报者重奖 1000 元 电话：(0) 18987573845

37. (24 分) 阅读图文材料，完成下列要求。

库布齐沙漠年均降水量为 250~300mm，多大风日，曾经是一望无际的沙漠，主要以流动、半流动沙丘为主。其东部水分条件较好，且地下水较丰富，与中国其他沙漠的治理相比，库布齐沙漠治理难度相对较小。近些年来，当地首选种植了固沙植物沙柳。因其根系发达，枝叶茂密，生长迅速，生命力强，能牢牢地固住沙丘。现在的库布齐沙漠植被覆盖率大幅度提高，成为中国独特的生态地标。图 6 示意库布齐沙漠分布及公路两侧草方格沙障景观。

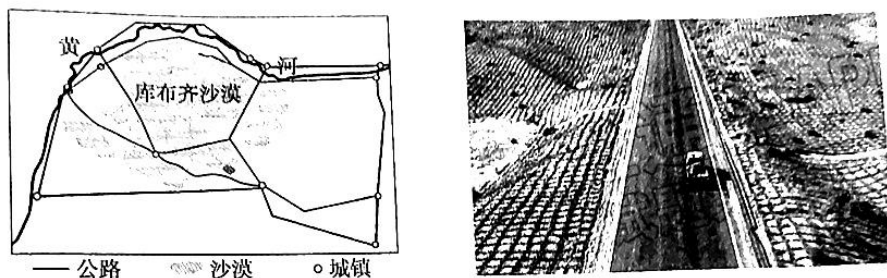


图 6

(1) 简述库布齐沙漠流动沙丘的发育条件。(6 分)

(2) 说明与其他沙漠治理相比，库布齐流动沙漠治理难度较小的主要原因。(8 分)

(3) 分析沙柳成为库布齐沙漠治理首选树种的原因。(4 分)

(4) 调查发现穿越库布齐沙漠的公路两侧植树带植被生长较好，试说明原因。(6 分)

38. (26分) 阅读材料, 完成下列要求。

材料 “万物各得共和以生, 各得其养以成。”我国古代讲究道法自然、天人合一, 协调人与自然的关
今天, 我们把生态文明建设放在突出地位, 融入中国经济社会发展各方面和全过程, 努力建设人与自然和
谐共生的现代化。

2020年9月, 我国向世界庄严承诺: 二氧化碳排放力争于2030年前达到峰值, 努力争取2060年前实
现碳中和, 为实现应对气候变化《巴黎协定》确定的目标作出更大努力和贡献。这意味着在“十四五”
时期, 我国生态文明建设进入了以降碳为重点战略方向、推动减污降碳协同增效、促进经济社会发展全面
绿色转型、实现生态环境质量改善的关键时期。

各级党委和政府要拿出抓铁有痕、踏石留印的劲头, 推动经济社会发展建立在资源高效利用和绿色低
碳发展的基础之上, 建立健全绿色低碳循环发展经济体系, 促进经济社会发展全面绿色转型。首先, 要有
步骤地发布重点领域和行业碳达峰实施方案和一系列支撑保障措施, 构建起碳达峰、碳中和“1+N”政策
体系和法律体系; 其次, 要持续推进能源结构调整, 大力发展可再生能源, 在沙漠、戈壁、荒漠地区加快
规划建设大型风电光伏基地项目, 第一期装机容量约1亿千瓦的项目已于近期有序开工; 再次, 要支持绿
色技术创新, 推动能源清洁低碳安全高效利用, 持续降低碳排放强度, 加快推动战略性新兴产业、高技术
产业、现代服务业发展, 推动推行绿色规划、绿色设计、绿色投资、绿色建设、绿色生产、绿色流通、绿
色生活、绿色消费, 统筹推进高质量发展和高水平保护。

实现碳达峰、碳中和是我国向世界作出的庄严承诺, 也是一场广泛而深刻的经济社会变革, 需要党、
政府、企业、社会组织和公众共同参与, 增强全民的生态环保意识, 倡导简约适度、绿色低碳的生活方
式, 把建设美丽中国转化为全体人民的自觉行动。

(1) 结合材料, 运用《经济生活》的知识, 分析努力建设人与自然和谐共生现代化的重要性。(14分)

(2) 结合材料, 运用《政治生活》的知识, 说明我国政府如何在建设人与自然和谐共生现代化中有所作
为。(12分)

39. (26分) 阅读材料, 完成下列要求。

材料 2021年, 河南卫视推出“中国节日”系列节目“破圈”成功, 掀起一股“国潮”热。该节目依托
7个中国传统节日: 春节、元宵节、清明节、端午节、七夕节、中秋节和重阳节, 挖掘传统节日的文化价
值, 讲好中国故事。



维护权益 严禁提前考试 第一举报者重奖1000元 电话:(0)18987573845

《唐宫夜宴》讲述了正值青春的唐代女乐官在赴宴路上发生的一系列趣事,身着唐朝襦裙的14名舞者穿梭于梦幻般的山水和妇好鸮尊、莲鹤方壶等国宝文物之中,时而嬉戏打闹,时而优雅端庄;《清明奇妙夜》打造二次元虚拟人物唐小林,将现实与VR虚拟场景相结合,打开清明上河图,以穿越的形式在各处踏青、游玩;《端午奇妙夜》采用网剧+网综的模式,从唐朝的社会视角出发,贴合现代社会青年思想现状,以唐朝小林进宫献艺的奇经历为主线,融入赛龙舟、吃粽子、缅怀屈原、艾草祛病等端午习俗;《中秋奇妙夜》用剧情的方式来触发节目的呈现,舞者的轻步曼舞与探月宇航员形成了一幅绝美的跨时空画卷,表达了人们从古至今对于探月的美好愿景。在“互联网+”时代的融合互动,节目组通过小屏向大屏引流、大屏再反哺小屏等多屏互动方式,剪辑播出最核心、最精彩的内容,持续让话题发酵,吸引年轻受众参与互动,达到互联网传播的最佳效果。

(1) 河南卫视推出的《中国节日》是传承中华优秀传统文化的成功案例,运用《文化生活》的知识说明其成功的原因。(10分)

(2) 结合材料,运用《生活与哲学》中“创新是引领发展的第一动力”的知识,分析《中国节日》“破圈”成功的意义。(12分)

(3) 如果《中国节日》栏目组延续“推动国潮热”的风格推出2022年系列节目,请你为节目组提供1个节目创意设计,包含节目名称和具体节目创意介绍,要求紧扣主题,字数在100字以内。(4分)

40. (25分) 阅读材料,完成下列要求。

材料一 《礼记·月令》记载:“季春之月,遇荒政,布德行惠,赐贫穷,赈乏绝。”在汉代,地方官吏要向朝廷上“籍簿”,官府通过这项工作摸清年老者的相关情况,作为救济扶助的依据。北魏孝文帝下诏“满六十而有废痼之疾,皆于别坊遣医救护,豫请药物以疗之”。唐代,里正根据“手实”进行核查,经核查后由官员按照各户资产的多少、丁口的强弱将其划分为9等,执行不同的税收标准,由于年老、伤病等会受到照顾,为防止有人弄虚作假,相关官员还要特别检阅人丁形貌,称为“团貌”。宋代,范仲淹父子开办的“范氏义庄”,设有义宅供贫困族人借住,并给予口粮。宋英宗在京城汴梁的东西南北各设置一所四福院。

——摘编自陈忠海《古代的“扶贫”》

文科综合·第12页(共16页)

材料一 1978年十一届三中全会以来,特别是十八大之后,中国共产党更加重视扶贫工作。明确指出:中国幅员辽阔,各地贫困问题复杂多样,只有因地制宜扶贫方略,才能确保扶贫举措对症下药,取得实效。在党精准扶贫方略引领下,从开展建档立卡、选派驻村干部,到推行分类施策、建立贫困退出机制;从因地制宜实施“五个一批”工程,到严格落实“六个精准”明确要求;从因地制宜精准穷根,因村因户因人施策,因贫因原因施策,因贫困类型施策。2017年,湖南怀化,黑茶产业扶贫和旅游扶贫,走出一条茶旅融合发展之路;河北阜平,易地扶贫搬迁政策落地落实,1万多名建档立卡的贫困户走出深山,迎来新生活。……2018年,“精准扶贫”等理念被写入第七十二届联合国大会通过的关于消除农村贫困问题的决议。

摘录自《人民日报》(2021年02月26日(7版))

- (1) 根据材料一并结合所学知识,概括中国古代救济方式的变化并分析其原因。(12分)
- (2) 根据材料一、二并结合所学知识,指出中国当代扶贫与中国古代救济相比的不同之处并说明其意义。(13分)

41. (12分) 阅读材料,完成下列要求。

材料

表4

世界近现代著名战争摘选				
时间	名称	交战国	结果	影响
公元1815年	滑铁卢战役	法国—英、普鲁士	法国失败	拿破仑帝国彻底覆灭,改变了欧洲政治格局
公元1916年	凡尔登—索姆河战役	德国—英法	各有胜负	第一次世界大战中规模最大、时间最长的战役
公元1942年	斯大林格勒战役	德国—苏联	苏联胜利	第二次世界大战反法西斯胜利的转折点
公元1942年	中途岛海战	美国—日本	美国胜利	日本丧失太平洋战场战略主动权,为盟军反攻奠定了基础
公元1980~1988年	两伊战争	伊朗—伊拉克	均损失惨重	死亡约100万人,双方的综合国力受到极大削弱,最终停战

——摘录自富勒《西洋世界军事史》

根据表中相关信息，选择一场或者几场战争并围绕战争的某类问题，撰写一篇国家论文。战争史地自然展中的一个主题，自拟一个论题并结合所学知识加以评述。（要求：观点明确，史论结合，史实准确，逻辑清晰）（12分）

(二) 选考题（共5小题，共25分）

请考生在第42、43两道地理题中任选一题作答；在第44、45、46三道历史题中任选一题作答。如果多做，则按所做的第一题计分。作答时用2B铅笔在答题卡上把所选题目的题号涂黑。

42. (10分) 【地理——选修3：旅游地理】

《徐霞客游记》是我国古代不朽的地理著作，作者游山水风景，游华夏之广，为后人留下了宝贵的精神财富。图7是根据其中《楚游日记》绘制而成，示意徐霞客在该地区的旅游线路。

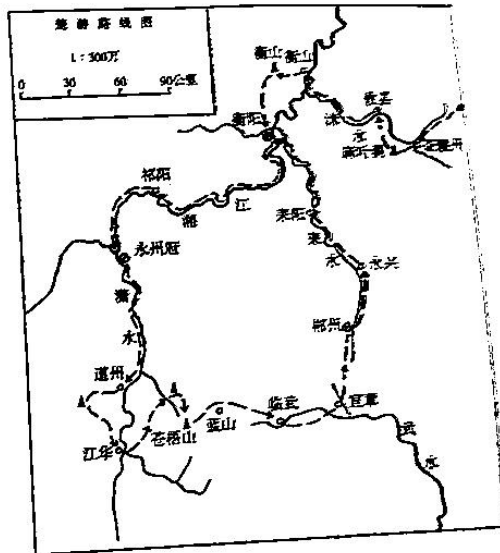


图7

写出图示范围的楚地位于今天我国的省区名称，并归纳徐霞客在此地区旅游时的线路特点及其原因。

(10分)

43. (10分)【地理——选修6：环境保护】

国家公园是指区域内生态系统尚未由于人类活动而遭到根本性改变，区域内的动植物物种、景观和生态环境具有特殊的科学、教育和娱乐的意义，或区域内含有广阔而优美的自然景观。2021年10月12日，我国政府宣布：中国正式设立三江源、大熊猫、东北虎豹、海南热带雨林、武夷山等第一批国家公园。国家公园的设置，充分体现了“生态保护第一、国家代表性、全民公益性”的理念。

分析我国设立国家公园的意义。(10分)

44. (15分)【历史——选修1：历史上重大改革回眸】

材料 义和团事件平息以后，1901年，慈禧太后发表声明，表示承担义和团事件的责任，恳请朝廷大臣、地方督抚和外国使节就政府改革发表建议。清政府成立督办政务处负责改革谋划实施。1901年5月至1905年8月，清政府陆续出台了一系列涉及“非常旧的官僚机构”“创设新官署”“军事改革”“教育改革”“社会改革”的法令和措施。慈禧太后的这个庞大的改革计划本质上没有什么实质内容，更不打算真正实行。真正落实的仅有三项：废除科举考试，建立新的学校制度，选派留学生出国。该改革方案除了没有诚意之外，还存在有歧视汉族官员，重用满族官员，重要职位越来越多地授予满族人，使得改革方案更加难以落实。

——摘编自徐中约《中国近代史》

(1) 根据材料并结合所学知识，概括清末“新政”的特点。(8分)

(2) 根据材料并结合所学知识，简评清末“新政”的得与失。(7分)

45. (15分)【历史——选修3：20世纪的战争与和平】

材料 1919年1月，美、英、法、日、意等30多个战胜国召开巴黎和会，集中讨论处置战败国德国的有关问题，经过激烈争吵和斗争，于6月28日签订了《凡尔赛和约》。《和约》重新划定德国疆界，限制德国军备，瓜分德国海外殖民地。而关于德国的赔款问题，和会主要大国就德国的赔款数额、赔款的分配、赔款筹集等具体问题，无法达成共识，仅规定和会结束后，成立专门的赔款委员会，确定赔款数额及分配方案。1920年4月，由法、英、意、比利时组成的赔款委员会确定德国赔款总额为1320亿金马克，限42

年付清，法国得到赔款总数的一半以上。当年5月底德国必须支付10亿金马克，
马克。围绕德国赔款问题，法英美持续不断地博弈，德国则利用其矛盾，不断提出减少赔款和延期赔款的
要求。1932年，德国宣布此后不再支付赔款。
——摘编自关绍纪、陈庆军《世界近现代史纲要》

- (1) 根据材料并结合所学知识，指出巴黎和会的主要成果。(6分)
- (2) 根据材料并结合所学知识，说明德国赔款问题难以解决的原因。(9分)

46. (15分)【历史——选修4：中外历史人物评说】

材料 戚继光(1528~1588年)，明朝中期杰出的军事家、民族英雄。嘉靖时期，主要在东南沿海与
俞大猷配合，抗击倭寇十余年，扫平了多年为虐沿海的倭患。隆庆和万历时期，调北方任蓟州总兵，抗击
北方蒙古部族内犯十余年，保卫了北部疆域的安全和边民的生产生活。戚继光在作战之余，写下了十八卷
本《纪效新书》和十四卷本《练兵实纪》等著名兵书。还改造、发明了各种火药武器，增强了“戚家军”
的战斗力。创造性地在长城上修建空心敌台，进可攻退可守，是极具特色的军事工程。清初名臣张廷玉
评：“继光为将号令严，赏罚信，士无敢不用命。与大猷均为名将。操行不如，而果毅过之。大猷老将务
神重，继光则刚发电举，屡摧大寇，名更出大猷上。戚继光用兵，威名震寰宇。”
——摘编自《明史·戚继光传》等

- (1) 根据材料并结合所学知识，概括戚继光的主要业绩。(8分)
- (2) 根据材料并结合所学知识，简析明朝中期倭寇为患东南沿海的原因。(7分)

23. 29名“七一勋章”获得者是优秀的共产党员，他们在自己的岗位上为党、为人民、为民族默默付出，用自己的行动践行了初心使命，启示我们要在劳动和奉献中实现人生价值，始终维护人民的利益，③④正确；社会提供的客观条件才是实现人生价值的前提，①②错误；价值判断是价值选择的基础，⑤错误。故选D。
24. 材料主要讲了中山国国君斥责燕王让位给燕相之子，认为这种做法“臣宗易立(位)”，违背宗法制原则，这说明当时宗法制影响依然存在，故B项正确；材料无法说明王室争夺权力激烈，故A项错误；材料没有体现贵族政治，故C项错误；材料说明的是诸侯反对燕王的禅让，不能夸大诸侯国间矛盾尖锐，故D项错误。
25. 据材料中盐铁富商大贾腰缠万贯，却“不佐国家之急”，从此盐铁由政府专卖。汉武帝为增加财政收入，采取盐铁专卖的措施，故A项正确；材料没有重农体现，盐铁官营是汉武帝加强重农抑商政策的表现，故B项错误；维护国家统一是作用，不是主要原因，故C项错误；富商大贾势力强大影响中央集权，但不是盐铁由政府专卖的主要原因，D项错误。
26. 根据材料可知，宰相韩侂胄为打击政敌而视理学为伪学，不是因为理学思想违背儒学价值观，故A项错误；“取决于”说法错误，故B项错误；理学思想的官方意识形态地位确立是在南宋末年及元朝初年期间，因此也就不存在“理学官方意识形态的地位动摇”这一说法，故C项错误；理学思想因政治派系斗争而受到打击，故D项正确。
27. 根据表格信息，明清时期各地农村集市数量增加的幅度大，这体现了商品经济发展的客观趋势，故选D项；在表格中无法体现雇佣关系，排除A项；根据表格信息计算平均数可知，广东和江西地区的单位面积内集市数量均超过了山东等地，排除B项；表格数据无法体现区域经济专业化的程度，排除C项。
28. 英国主张设立外国官且“总理衙门可以会同各国钦差大臣商定”，清政府拒绝并认为“不知名照中外律例自行办理”，说明清政府放弃参与对国内洋人的管理，这体现清政府近代司法主权观念淡薄，故选C项；总理衙门的设立，是中国外交近代化的表现，不能说明清政府尚未突破传统外交体制，故A项错误；B项、D项说法与史实不符，均排除。
29. 材料说明李大钊认为社会的根本改造就是要改造经济，这体现了马克思主义的观点，故选A项；李大钊的观点不代表群众的观点，故B项错误；李大钊的观点涉及的是对社会根本改造提出的解决方案，无法体现为中共的建立奠定基础，故C项错误；当时中国的革命任务是反帝反封建，材料无法体现，故D项错误。

文科综合参考答案·第4页(共10页)

30. 1932年为土地革命战争时期，该条例的内容维护了工人阶级的利益，根本目的在于服务土地革命的现实需求，故选B项，A项和D项不是根本目的；1932年抗日民族统一战线还未建立，故C项错误。
31. 由材料时间1953年和1957年可知，此时为我国“一五”计划期间，国家优先发展重工业，生产资料优先投资重工业领域建设，导致生活用品和消费品供应紧张，究其根本是由于计划经济体制的缺陷导致的，国家采取行政手段控制生产投资，故选D项；A项、B项、C项无法全面说明材料所述现象。
32. 有能力放贷者一般是贵族，借贷者一般是平民，《十二铜表法》限制高利贷在一定程度上可以缓和贵族和平民之间的矛盾，故选C项；该规定没有体现私有财产神圣不可侵犯，故A项错误；“杜绝了”表述过于绝对，故B项错误；该规定主要是保护债务人，对债权人的权益没有体现，不能体现“平等公正”，故D项错误。
33. 材料中提到欧洲从事与资本主义经济发展有关的职业的人基本上都是新教徒，这体现了宗教改革有利于资本主义发展，故选A项；材料无法说明新教的社会基础“广泛”，故B项错误；C项说法过于绝对，故错误；材料不能体现新教徒的文化水平较高，故D项错误。
34. 二战结束后，美苏因国家利益和意识形态冲突发生冷战，材料中美苏对租借的不同态度便是在这一背景下产生的，故选C项；材料中的“租借”与马歇尔计划无关，故A项错误；材料无法体现“开始”，故B项错误；材料只说明苏联对美国“租借”政策的否定，没有体现对美国战争贡献的否定，故D项错误。
35. 发展中国家出口增长快，贸易总额年递增率大大高于同期世界经济增长率，这说明世界

项错误。

34. 二战结束后,美苏因国家利益和意识形态冲突发生冷战,材料中美苏对租借的不同便是在这一背景下产生的,故选C项;材料中的“租借”与马歇尔计划无关,故A项错误;材料无法体现“开始”,故B项错误;材料只说明苏联对美国“租借”政策的没有体现对美国战争贡献的否定,故D项错误。
35. 发展中国家出口增长快,贸易总额年递增率大大高于同期世界经济增长率,这说明世界贸易对发展中国家经济的增长具有拉动作用,已经成为拉动经济增长的动力,故选B项;发展中国家贸易增长率虽然逐渐增加,但占比仍然不高,因此“主体”说法不严谨,排除A项;贸易量的变化不能说明世界各国间的经济差距“缩小”,排除C项;材料主要说明全球化对发展中国家产生的积极作用,无法体现双重性,排除D项。

二、非选择题(共160分)

(一)必考题(共6小题,共135分)

36. (22分)

(1)(8分)受地理位置影响,少洪涝、寒潮等自然灾害;土地资源充足,地价低廉;距核电站较近,电力供应充足;以大学为依托,专业技术人才充足;经济发达,通讯网络等基础设施完善;交通便利,对外联系方便。(每点2分,任答四点即可)

文科综合参考答案·第5页(共10页)

(2)(6分)可共用基础设施和社会服务设施,降低建设和运营成本;(2分)有利于数据中心之间的互联,提升运算能力;(2分)可形成规模效益,提升知名度。(2分)

(3)(8分)数据中心运营过程中排出大量的废热,会使当地气温升高;蒸发量加大,加剧气候干旱;水消耗过大,加剧当地水资源紧张;淘汰的设备(电子垃圾)会对大气和水造成污染;改变生物的生存环境,干扰当地生态系统。(每点2分,任答四点即可)

37. (24分)

(1)(6分)温带大陆性气候,昼夜温差大,风化作用强,地表沙源丰富;(2分)植被稀少,风阻较小;(2分)气候干旱,多大风日,在风力作用下易发生顺风向移动的现象。(2分)

(2)(8分)降水稍多,利于植物生长;(2分)距离黄河较近,引水便利;(2分)地下水位较高,植树种草易成活;(2分)处于草原与荒漠过渡带附近,适生植物较多。(2分)

(3)(4分)沙柳环境适应性强,易于存活,适合干旱地区栽种;(2分)速生,根系发达,能有效防风固沙、涵养水源,治理效果好。(2分)

(4)(6分)受公路硬化路面影响,雨水被分流于公路两侧植树带内,改善土壤水分条件;(2分)公路两侧的草方格沙障能增大地表粗糙程度,削减风力,减少蒸发;(2分)草方格能截留雨水,提高沙层含水量,有利于固沙植物的存活。(2分)

38. (26分)

(1)(14分)①有利于贯彻创新、绿色、协调、开放、共享的新发展理念。建设人与自然和谐共生现代化就是要推动减污降碳协同增效、促进经济社会发展全面绿色转型,需要坚持创新、绿色、协调、开放、共享的新发展理念。(3分)

②有利于增强可持续发展能力,实现人与自然和谐发展。建设人与自然和谐共生现代化就是要协调人与自然的关系,构建地球生命共同体,实现人类和自然界的永续共生。(2分)

③有利于加快转变经济发展方式,推动经济结构战略性调整。建设人与自然和谐共生现代化要践行碳达峰和碳中和的承诺,就是要走低碳环保的发展道路,推动各行各业转变经济发展方式,促进经济结构战略性调整。(3分)

文科综合参考答案·第6页(共10页)

6/10



S W

■ ■ ■ □ □ □ □ □
(2) (6分) 可共用基础设施和社会服务设施,降低建设和运营成本;(2分)有利于中心之间的互联,提升运算能力;(2分)可形成规模效益,提升知名度。(2分)
(3) (8分) 数据中心运营过程中排出大量的废热,会使当地气温升高;蒸发量加大,加剧气候干旱;水消耗过大,加剧当地水资源紧张;淘汰的设备(电子垃圾)会对大气和水造成污染;改变生物的生存环境,干扰当地生态系统。(每点2分,任答四点即可)

37. (24分)

(1) (6分) 温带大陆性气候,昼夜温差大,风化作用强,地表沙源丰富;(2分)植被稀少,风阻较小;(2分)气候干旱,多大风日,在风力作用下易发生顺风向移动的现象。(2分)
(2) (8分) 降水稍多,利于植物生长;(2分)距离黄河较近,引水便利;(2分)地下水位较高,植树种草易成活;(2分)处于草原与荒漠过渡带附近,适生植物较多。(2分)
(3) (4分) 沙柳环境适应性强,易于存活,适合干旱地区栽种;(2分)速生,根系发达,能有效防风固沙、涵养水源,治理效果好。(2分)
(4) (6分) 受公路硬化路面影响,雨水被分流于公路两侧植树带内,改善土壤水分条件;(2分)公路两侧的草方格沙障能增大地表粗糙程度,削减风力,减少蒸发;(2分)草方格能截留雨水,提高沙层含水量,有利于固沙植物的存活。(2分)

38. (26分)

(1) (14分) ①有利于贯彻创新、绿色、协调、开放、共享的新发展理念。建设人与自然和谐共生现代化就是要推动减污降碳协同增效、促进经济社会发展全面绿色转型,需要坚持创新、绿色、协调、开放、共享的新发展理念。(3分)
②有利于增强可持续发展能力,实现人与自然和谐发展。建设人与自然和谐共生现代化就是要协调人与自然的关系,构建地球生命共同体,实现人类和自然界的永续共生。(2分)
③有利于加快转变经济发展方式,推动经济结构战略性调整。建设人与自然和谐共生现代化要践行碳达峰和碳中和的承诺,就是要走低碳环保的发展道路,推动各行各业转变经济发展方式,促进经济结构战略性调整。(3分)

文科综合参考答案·第6页(共10页)

S W



■ ■ ■ □ □ □ □ □

④有利于建立健全绿色低碳循环发展经济体系。建设人与自然和谐共生现代化要推行绿色规划、绿色设计、绿色投资、绿色建设、绿色生产、绿色流通、绿色生活、绿色消费,构建绿色低碳的现代经济体系。(3分)
⑤有利于转变生活方式,形成节约适度、绿色低碳的生活方式。建设人与自然和谐共生现代化需要增强全民的生态环保意识,倡导简约适度、绿色低碳的生活方式。(3分)
(2) (12分) ①坚持以人民为中心的发展思想。建设人与自然和谐共生现代化需要充分考虑人民的利益和福祉,才能真正处理好人与自然的关系。(2分)
②政府履行推进生态文明建设职能。建设人与自然和谐共生现代化就是要保护生态环境,保护青山绿水,促进人与自然和谐共生。(2分)
③政府履行组织社会主义市场经济建设的职能。建设人与自然和谐共生现代化需要转变经济发展方式,发展绿色低碳经济。(2分)
④政府要坚持科学、民主、依法决策。政府在建设人与自然和谐共生现代化的建设中要看清人与自然的关系,探索人与自然发展的规律,努力做到科学、民主、依法决策,做出有利于后代子孙永续发展的决策。(2分)
⑤政府要坚持依法行政。政府要有步骤地发布重点领域和行业碳达峰实施方案和一系列支撑保障措施,构建起碳达峰、碳中和“1+N”政策体系和法律体系,依法依规建设低碳

■ ■ ■ □ □ □

- ②重视挖掘中华文物的内涵，并结合新时代，赋予其时代意义，引导人们感悟传代之美。(2分)
- ③运用现代传播技术手段，注重节目的互动性和趣味性，增强吸引力、感染力。(3分)
- ④激发民众内心对中华优秀传统文化的兴趣和情结，引导民众传承中国文化和中国价值。(2分)
- (2)(12分)①创新推动社会生产力的发展。《中国节日》栏目的创新促进了文化生产力发展，同时线下IP产品促进了经济生产力的发展。(6分)
- ②创新推动人类思维和文化的发展。《中国节日》栏目的创新推动了“国潮文化”兴起，促进了传统文化创新性的发展。(6分)
- (3)(4分)例：《遇见古都》……介绍中国八大古都，展现中国传统建筑之美，在寺庙、园林、祠堂、石阙等各类建筑中探寻历史文化，展现当年天下才子汇聚中原的盛况。(节目名称2分，节目创意介绍2分)

40.(25分)

- (1)(12分)变化：先秦时，应急性救济；汉至魏时，政府主导救济；唐时，有相对完善救济制度的政府救济；宋时，既有政府救济又有民间救济。(每点2分，共8分)
- 原因：缓和社会矛盾、维护统治秩序的需要；“仁政”思想的影响日益深入；国家对社会公共管理职能的认识加深。(每点2分，任答两点即可，共4分)
- (2)(13分)不同：中国共产党的领导和重视；为人民谋幸福；结合国情；措施得当，精准扶贫；受惠面广；影响世界。(每点2分，任答三点即可，共6分)
- 意义：是中国共产党全心全意为人民服务的重要体现；是建设中国特色社会主义的重要内容和全面建成小康社会的重要组成部分；有利于加快推进社会主义现代化、实现中华民族伟大复兴事业；赢得了国际社会的高度赞誉，为构建共同发展的人类命运共同体提供中国方案。(一点2分，两点5分，三点7分)

41.(12分)

- 示例一：论题：斯大林格勒战役是第二次世界大战的转折点。
- 评述：1941年6月6日，纳粹德国及其轴心国盟军入侵苏联，苏德战争爆发。斯大林格勒既是苏联南方重要的工业中心，又是重要的交通枢纽，在政治、军事、经济方面都有十分重要的战略地位。1942年9月13日，德军兵临城下，在近两个月的激战中，苏军击退德军多次冲锋，到1943年2月2日，德军失败。斯大林格勒战役是二战中其至人文科综合参考答案·第8页(共10页)

■ ■ ■ □ □ □

- 类战争史上最为惨烈的战役之一，双方伤亡人口超过300万，它坚定了苏军彻底消灭法西斯的信念，提高了苏联的国际威望，推动了世界各国人民反法西斯斗争的蓬勃发展。
- 结论：斯大林格勒保卫战的胜利既是苏德战争的转折点，也是世界反法西斯战争的转折点。
- 示例二：论题：斯大林格勒战役和中途岛海战的胜利有利于人类社会的发展。
- 评述：20世纪30年代，德、意、日三个法西斯国家挑起了第二次世界大战，先后有61个国家和地区、20亿以上的人口被卷入战争，作战区域面积达2200万平方千米。据不完全统计，战争中军民共伤亡9000余万人，经济损失达5万多亿美元，是人类历史上规模最大的世界战争，给整个人类造成了极大的灾难。斯大林格勒战役和中途岛海战分别成为欧洲战场和太平洋战场的转折点。
- 结论：两次战役的胜利极大地推动了二战的进程，拯救了各国免于法西斯的奴役，挽救了世界文明的毁灭。促进了世界人民对和平的认识，有利于开创人类历史的新纪元，对人类社会的发展起了重要推动作用。
- 【评分标准】评分可分为主题2分；论证过程8分；结论2分。也可按答题要求“观点明确，逻辑清晰，史论结合”的不同层次实行三级评分(一级9-12分；二级5-8分；三级1-4分)。

61个国家和地区、20亿以上的人口被卷入战争，作战区域面积达2200万平方千米。据不完全统计，战争中军民共伤亡9000余万人，经济损失达5万多亿美元，是人类历史上规模最大的世界战争，给整个人类造成了极大的灾难。斯大林格勒战役和中途岛海战分别成为欧洲战场和太平洋战场的转折点。

10/10

结论：两次战役的胜利极大地推动了二战的进程，拯救了各国免于法西斯的奴役，挽救了世界文明的毁灭。促进了世界人民对和平的认识，有利于开创人类历史的新纪元，对人类社会的发展起了重要推动作用。

【评分标准】评分可分为主题2分；论证过程8分；结论2分。也可按答题要求“观点明确，逻辑清晰，史论结合”的不同层次实行三级评分（一级9-12分；二级5-8分；三级1-4分）。

(二) 选考题 (共5小题, 共25分)

42. (10分)

“楚地”相当于今天的湖南省。(1分)

旅游线路大致沿河而行，原因是景色秀美、景观变化多样且交通较为便利；(3分) 经过州府城镇，原因是方便物资补给且感受人文风情；(3分) 途经名山，原因是攀山明志且欣赏壮丽山景。(3分)

43. (10分)

面积较大，能更好地保护较大范围内的自然环境和生态系统；(2分) 具有国家代表性，可促进生物多样性的发展；(2分) 修复和构建完善的生态系统体系，保护物种栖息地的连通性；(2分) 展示中国独特的自然和人文风貌；(2分) 为公民提供优质的休憩、科普场所，发展可持续的生态旅游。(2分)

文科综合参考答案·第9页(共10页)

■ ■ ■ □ □ □

44. (15分)

(1) (8分) 特点：阶级矛盾和民族矛盾空前激化的背景下被迫改革；改革举措广泛和全面；教育改革成果显著；改革激化满汉官僚的矛盾。(每点2分，共8分)

(2) (7分) 得：军事、教育改革取得明显的成效；改革总体上有利于社会进步，有利于文明开化。(4分)

失：改革的出发点是维护清政府的统治，没有涉及政治经济体制改革，缺乏群众基础。(3分)

45. (15分)

(1) (6分) 成果：签订《凡尔赛和约》，处置战败国德国；缓和了欧洲国家的矛盾，诞生了一些新兴国家；组建了英法主导的“国际联盟”；达成了德国赔款问题的处理方案等。(每点2分，任答三点即可)

(2) (9分) 原因：大战对参战双方都造成巨大破坏；各战胜国对德国的赔款数额要求、利益不一致；对赔款的分配比例难以达成共识；德国充分利用战胜国之间的矛盾。(每点3分，任答三点即可)

46. (15分)

(1) (8分) 业绩：训练出英勇善战，纪律严明的戚家军；肃清东南沿海倭寇；防范北方蒙古人南侵，守卫北部边疆；留下大量练兵作战的军事著作；改造发明了军事进攻火器和军事防御工程等。(每点2分，任答四点即可)

(2) (7分) 原因：新航路开辟，西方早期殖民活动；日本国内政局动荡，大批武士和破产者流落海外谋生，或充当海盜打家劫舍；明朝实行海禁政策，终止正常贸易活动；少数沿海不法官员和商人利令智昏，与海盜勾结等。(一点2分，两点5分，三点7分)

关于我们

自主选拔在线是致力于提供新高考生涯规划、强基计划、综合评价、三位一体、学科竞赛等政策资讯的升学服务平台。总部坐落于北京，旗下拥有网站（[网址: www.zizzs.com](http://www.zizzs.com)）和微信公众平台等媒体矩阵，用户群体涵盖全国90%以上的重点中学师生及家长，在全国新高考、自主选拔领域首屈一指。

如需第一时间获取相关资讯及备考指南，请关注**自主选拔在线**官方微信号：**zizzsw**。



微信搜一搜

自主选拔在线