



南充市教育科学研究所学生成绩查询APP下载网址
查分网址: <http://www.sxw.cn/download>

秘密★启封并使用完毕前【考试时间: 2023年3月15日上午9:00-11:30】

南充市高 2023 届高考适应性考试 (二诊)

文科综合能力测试

注意事项:

1. 本试卷分第I卷(选择题)和第II卷(非选择题)两部分。答题前,考生务必将自己的姓名、考生号填写在答题卡上。
2. 回答第I卷时,选出每小题答案后,用铅笔把答题卡上对应题目的答案标号涂黑,如需改动,用橡皮擦干净后,再选涂其它答案标号。写在试卷上无效。
3. 回答第II卷时,将答案写在答题卡上,写在试卷上无效。
4. 考试结束,将答题卡交回。

第I卷

本卷共 35 小题,每小题 4 分,共 140 分。在每个小题给出的四个选项中,只有一项是符合题目要求的。

总和生育率是指一个国家或地区的育龄妇女平均生育的子女数,通常将总和生育率 2.1 作为世代更替水平和低生育率的门槛。自 1992 年开始,我国总和生育率持续低于 2.1,至今已近 30 年。图 1 为新中国成立以来我国的总和生育率变化图。据此完成 1~3 题。

总和生育率

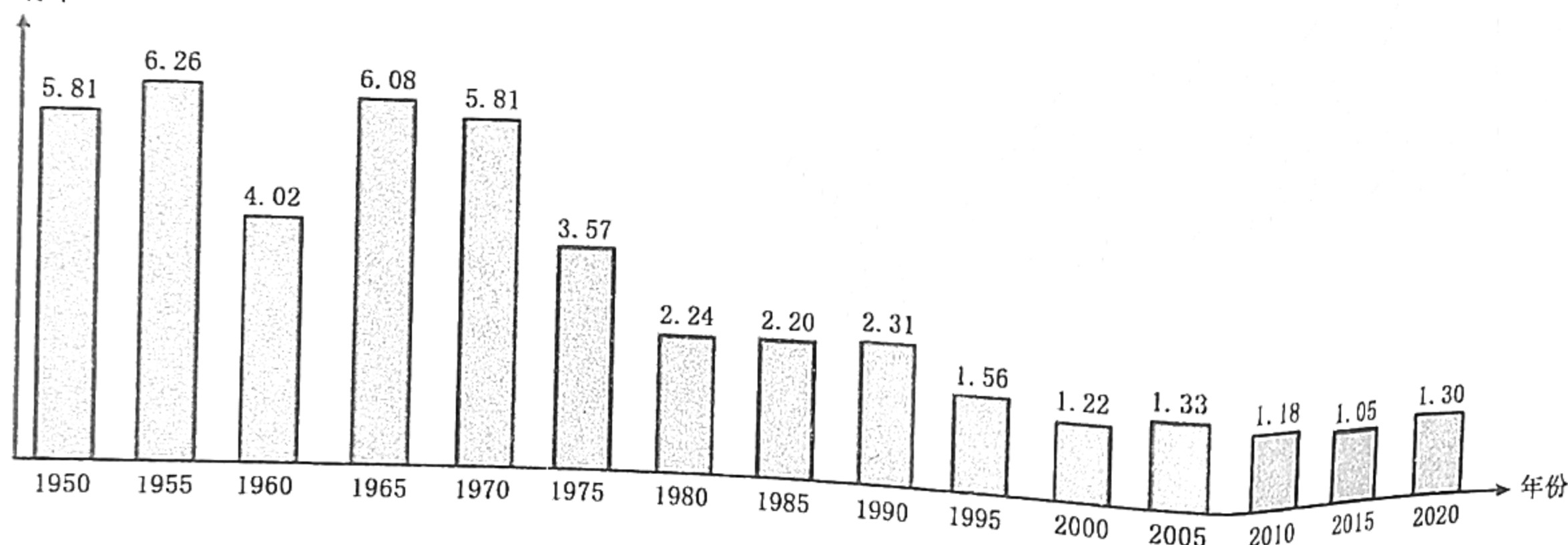


图 1

1. 我国维持 30 年低总和生育率的根本原因是
 - A. 计划生育政策的实施
 - B. 工业化和城镇化发展
 - C. 传统生育观念扭转
 - D. 大学教育的推广普及
2. 目前我国人口结构的典型特征最可能是
 - A. 少子化 老龄化
 - B. 少子化 年轻化
 - C. 不婚化 超老龄化
 - D. 晚婚化 年轻化
3. 与 2010 年相比,2020 年我国总和生育率的变化原因在于
 - A. 生育意愿提高
 - B. 生育观念转变
 - C. 生育时间提前
 - D. 生育政策调整

2015 年农业农村部提出实施马铃薯主粮化战略,马铃薯是继水稻、小麦、玉米后的第四大主粮,中国是世界上最大的马铃薯生产国,目前在我国西北、西南很多地区,马铃薯仍然是当地主要老百姓的主食之一。据此完成 4~6 题。

4. 推测马铃薯的主产区
 - A. 与水稻种植区高度重合
 - B. 与连片特困区高度重合
 - C. 与经济发达区高度重合
 - D. 与高寒草原牧区高度重合

5. 从气候的角度看, 马铃薯特别适应
- A. 低纬度高海拔冷凉、湿润地区
B. 低纬度高海拔温热、干旱地区
C. 高纬度高海拔冷凉、干旱地区
D. 高纬度低海拔湿热、湿润地区
6. 从耕地利用角度看, 马铃薯增产潜力最大的区域在
- A. 天山荒漠区
B. 青藏河谷区
C. 东北冬季闲田区
D. 南方冬季闲田区

水文连通性是指以水为载体的物质、能量及生物在水循环各要素内(间)的传输过程, 可分为沿河流流向的纵向连通、河湖湿地间的横向连通及地表水与地下水间的垂向连通三种类型。三峡工程修建后, 长江与鄱阳湖(图2)间水文连通性减弱。据此完成7~8题。

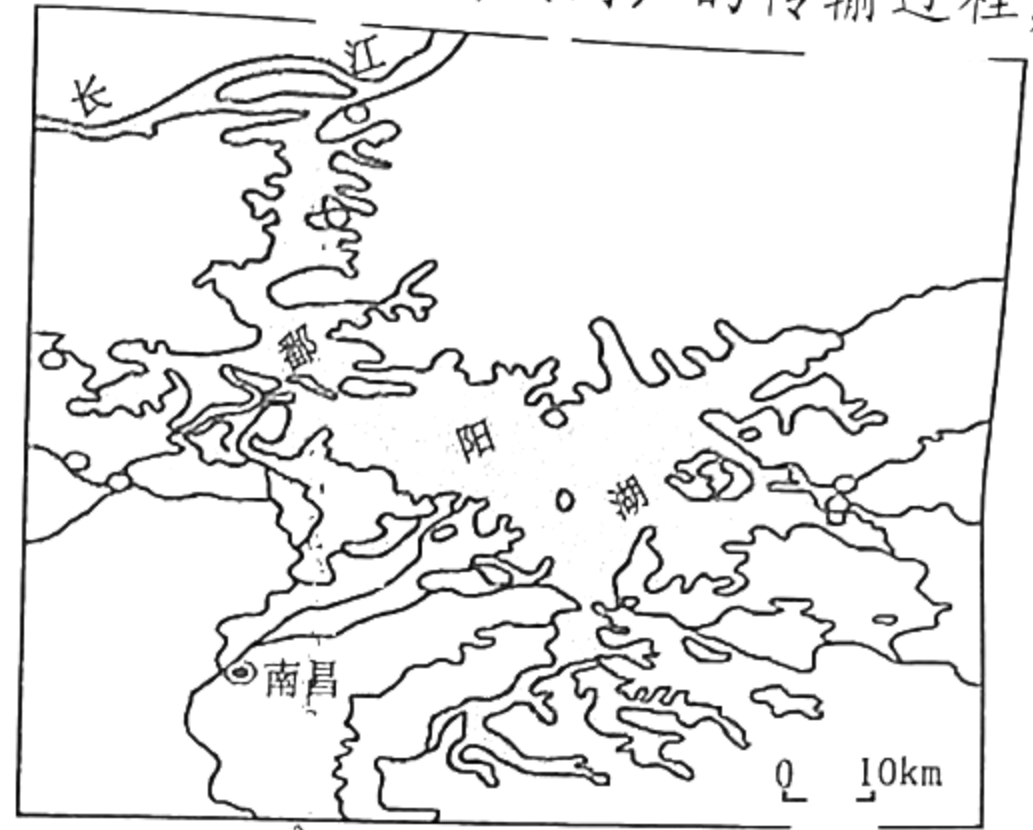


图2

7. 三峡工程的修建对长江与鄱阳湖间水文连通性的影响过程是
- A. 垂向连通→纵向连通→横向连通→湖泊萎缩
B. 纵向连通→垂向连通→横向连通→湖泊扩张
C. 横向连通→垂向连通→纵向连通→湖泊扩张
D. 纵向连通→横向连通→垂向连通→湖泊萎缩

8. 鄱阳湖与长江间水文连通性的变化会引起湖岸带的

- ①水生植被优势增强
②旱生植被优势增强
③水生植被向水退方向演替
④旱生植被向水进方向演替
- A. ①②
B. ②③
C. ①③
D. ③④

特有植物是指分布限于某一自然地区或生境的物种, 其分布范围狭窄, 对人类活动抵抗力较弱, 容易受到灭绝威胁。台湾是一个植物生物多样性十分丰富和独特的岛屿, 显示岛屿物种多样性的特点, 台湾植物中有相当数量的特有种, 在高山植物中, 特有种所占比例更多高达65%。据此完成9~11题。

9. 推测台湾岛山地植物特有种随海拔升高而
- A. 增多
B. 减少
C. 先增后减
D. 先减后增
10. 台湾岛高山植物特有种的形成主要原因在于
- ①岛屿的孤岛隔离效应
②低纬度热带亚热带
③复杂的高山地形
④岛屿面积大
- A. ①②
B. ②④
C. ①③
D. ③④
11. 下列与台湾岛高山植物特有种形成的生态环境相似度最高的是
- A. 天山
B. 横断山区
C. 安第斯山
D. 阿尔卑斯山
12. 白茶清欢无别事。品茶, 已经成了当代人生活的一种方式。福鼎市大力发展白茶产业, 持续推进茶园不用化学农药, 首推伏季修茶模式, 巩固生态清新白茶成果, 并推动白茶标准化生产、品牌化经营、规模化升级, 迎合茶客需要, 备受市场青睐。材料表明
- ①福鼎白茶品质高是其市场价格看好的决定因素
②消费者购买白茶是因为对白茶自然属性的需求
③科学管理能实现茶企满足市场需求的直接目的
④福鼎白茶优化茶品质量助力“商品惊险的跳跃”
- A. ①③
B. ①④
C. ②③
D. ②④

18. 针对美国与日本、荷兰协议限制向中方出口半导体相关设备以阻碍中国在高端科技领域的发展的问题，中国半导体行业协会在2023年2月15日发布严正声明，反对这一破坏现有全球半导体产业生态的行为，呼吁全球半导体产业界、学术界团结起来，捍卫半导体产业的全球化，促进合作创新。这表明
- ①科技与经济是当前国际竞争的焦点 ②中国成为维护世界和平的中坚力量
③国家利益是国家对外活动的出发点 ④中国广泛结盟应对美国的科技霸凌
- A. ①③ B. ①④ C. ②③ D. ②④
19. 轻舟绿溪之上，乘风打太极；着素袍斗笠，仗剑走天涯；身披红斗篷，策马驰骋雪原……最近一段时间，四川、湖北、新疆等多地的文旅局局长们，纷纷扮相出镜，为家乡代言，做景点推介，引发了不小的社会关注。文旅局长们“躬身入局”为家乡代言有利于
- ①推动文旅产业融合发展，发挥文化对经济的促进作用
②提升当地旅游形象，打破“藏在深山人未识”的困境
③宣传当地人文风物，扩大知名度，增强人们文化自信
④贴合群众视听习惯，满足人民的基本文化权益和需要
- A. ①② B. ①④ C. ②③ D. ③④
20. 2023年春节档电影《流浪地球2》讲述的是太阳毁灭之前，人类陷入一片恐慌，在末日灾难之中做出的种种抉择与坚持的故事。影片赓续中国传统文化的精神内核，展示中国人的故土情怀，现已在全球多国上映，刷新了中国电影海外上映多项纪录，收获了广大海外观众的喜爱，让全球观众感受中国科幻电影的硬实力。材料表明
- ①民族文化成就既属于本民族，又属于整个世界
②电影走向世界能提升国际对中华文化的认同感
③中华优秀传统文化是支撑文化创新的强大基因
④借鉴西方技术手段可以提升国产影片的影响力
- A. ①② B. ①③ C. ②④ D. ③④
21. 2023年2月19日迎来兔年二十四节气的雨水。每一场雨，都有自己的名字。雨似竹竿，名为“银竹”，是李白的“白雨映寒山，森森似银竹”，雨花四溅，名为“跳珠”，是苏轼的“黑云翻墨未遮山，白雨跳珠乱入船”，微微细雨，名为“廉纤”，是韩愈的“廉纤晚雨不能晴，池岸草间蚯蚓鸣。”诗意的雨名，是中国人独有的浪漫，这体现了
- ①雨的具象和古人心灵意向的辩证统一
②意识具有自觉选择性以及主动创造性
③事物的复杂性决定了认识具有反复性
④不同主体对同一事物的认识总不相同
- A. ①② B. ①④ C. ②③ D. ③④
22. 2023年的兔年春晚小品《坑》用夸张的语言和诙谐的方式对不作为、不肯干、不敢干的“懒官”进行了辛辣讽刺。节目播出后，引发了社会对“躺平式干部”的激烈讨论。中纪委连夜发声《不能让“躺平式干部”再坑人了》，各地也随即开展“躺平式干部”专项整治。“躺平式干部”专项整治
- ①坚持了辩证否定观，利于营造敢干实干的政治风气
②表明了事物发展的总趋势是前进性和曲折性的统一
③把握了联系的多样性，坚持以时间地点条件为转移
④能增强干部政治自觉，是调整上层建筑的具体体现
- A. ①② B. ①④ C. ②③ D. ③④

23. 随着我国人口老龄化深度发展，养老问题再度成为今年“两会”焦点。全国政协委员徐凤芹建议：加大对养老护理员的培训，提高他们的收入，掌握一定的知识才能更好地为老年人服务。全国人大代表卓长立建议：将养老护理消费纳入个税抵扣，减轻家庭养老负担，提升老年人养老品质。从唯物史观的角度看，聚焦社会养老建议表明

- ①社会意识具有相对独立性，建议反映社会主流价值观
- ②社会存在决定社会意识，养老建议与社会现实相统一
- ③人民群众是社会历史的主体，建议坚持以人民为中心
- ④家庭养老困境既具有个体差异性，又具有普遍性特征

- A. ①③ B. ①④ C. ②③ D. ②④

24. 《礼记》载：“鸚鵡能言，不离飞鸟；猩猩能言，不离禽兽。今人而无礼，虽能言，不亦禽兽之心乎？……是故圣人作，为礼以教人，使人以有礼，知自别于禽兽。人有礼则安，无礼则危。”这意在强调

- A. 礼是人性的基础
- B. 人与自然应和谐相处
- C. 礼是治国的法则
- D. 用仁爱之心对待万物

25. 武则天在《臣轨·利人章》中说：“夫黔首苍生，天之所甚爱也。为其不能自理，故立君以理之。为君不能独化，故为臣以佐之。夫臣者，受君之重位，牧天之甚爱。焉可不安而利之，养而济之哉！”这体现出武则天

- A. 深受儒家思想的影响
- B. 强调君臣之间的同体关系
- C. 重视官员道德的培养
- D. 重视臣属治国安民的能力

26. 北宋以后的农民战争有着与以往不同的特点，参加起义的不只是农民、流民等，其成分也包括不直接从事农业生产的盐贩、茶贩等，战争分布地域也由北方扩展到长江中下游地区，并且提出了要求政治平等的口号。这些变化的主要原因是

- A. 商品经济的发展
- B. 社会流动的加强
- C. 重农抑商的瓦解
- D. 经济重心的南移

27. 《明史·职官志》载：“然内阁之拟票，不得不决于内监之批红，而相权转归之寺人。（注：内监、寺人皆指太监）于是朝廷之纪纲，贤士大夫之进退，悉颠倒于其手。”这表明了

- A. 君主专制的日益衰落
- B. 内阁的行政权受到了制约
- C. 中枢权力体制的异化
- D. 以亲制疏统治策略的形成

28. 下表是1840-1847年中国农民购买力指数估算表（1840年的指数=100）。据此可知，鸦片战争后

年份	农民所得物价指数	银钱比价指数	农民购买力指数
1840	100.00	100.00	100.00
1841	104.65	100.00	104.65
1842	104.65	109.09	95.93
1843	93.02	110.61	84.10
1844	81.40	110.61	73.59
1845	77.52	121.21	63.96
1846	77.52	128.79	60.19
1847	85.27	133.33	63.95

注：清朝，百姓日常交易用钱，国家赋税则征银。

- A. 出现银贱钱贵现象
- B. 经济和社会危机日益严重
- C. 农村发展整体平稳
- D. 半殖民地化程度逐渐加深

29. 戊戌政变后，保守派官员陈夔龙认为慈禧“并无仇视新法之意，徒以利害切身”。英国人赫德相信改革只是被“拖延”，但不会就此断送。日本驻华公使矢野文雄则将政变视为改革的“渐进”与“激进”路线之争。这反映出当时

- A. 改革的条件不够成熟
- B. 保守势力并未真正反对新法
- C. 变法革新是大势所趋
- D. 维新派的改良措施过于激进

30. 中共成立之初，重视对工农进行思想和理论宣传，但在工人心目中是“学生党”“过激派”，在农民心目中不是“同路人”。1926年，共产党在工人心目中“是为工人阶级奋斗的党”，在农民眼中是为穷困农民谋利益的“穷入党”。这一转变的主要原因是中共

- A. 通过了扶助农工的政策
- B. 积极参加反帝反封建斗争
- C. 制定了实事求是的路线
- D. 对国情的认识水平提高

31. 20世纪60年代，我国农业现代化主要是靠机械、化肥、水利和电气。20世纪80年代中期以后，农业发展更多的是依靠制度创新、价格机制、非传统要素投入以及市场体系建设等，农业现代化水平显著提高。由此可知，这一转变

- A. 得益于改革开放的不断深入
- B. 加快了经济全球化进程
- C. 打破了传统的计划经济体制
- D. 提高了中国的国际地位

32. 罗马外事裁判官在审理涉外民商事案件时，首先从罗马法与外国法中寻找共同规则，当没有这种共同规则时，则尽可能地从各种不同的规范和制度中提取比较简单的内容，去掉各民族特有的成分。这体现出罗马法

- A. 维护民族平等
- B. 追求程序正义
- C. 保障平民权利
- D. 注重法律协调

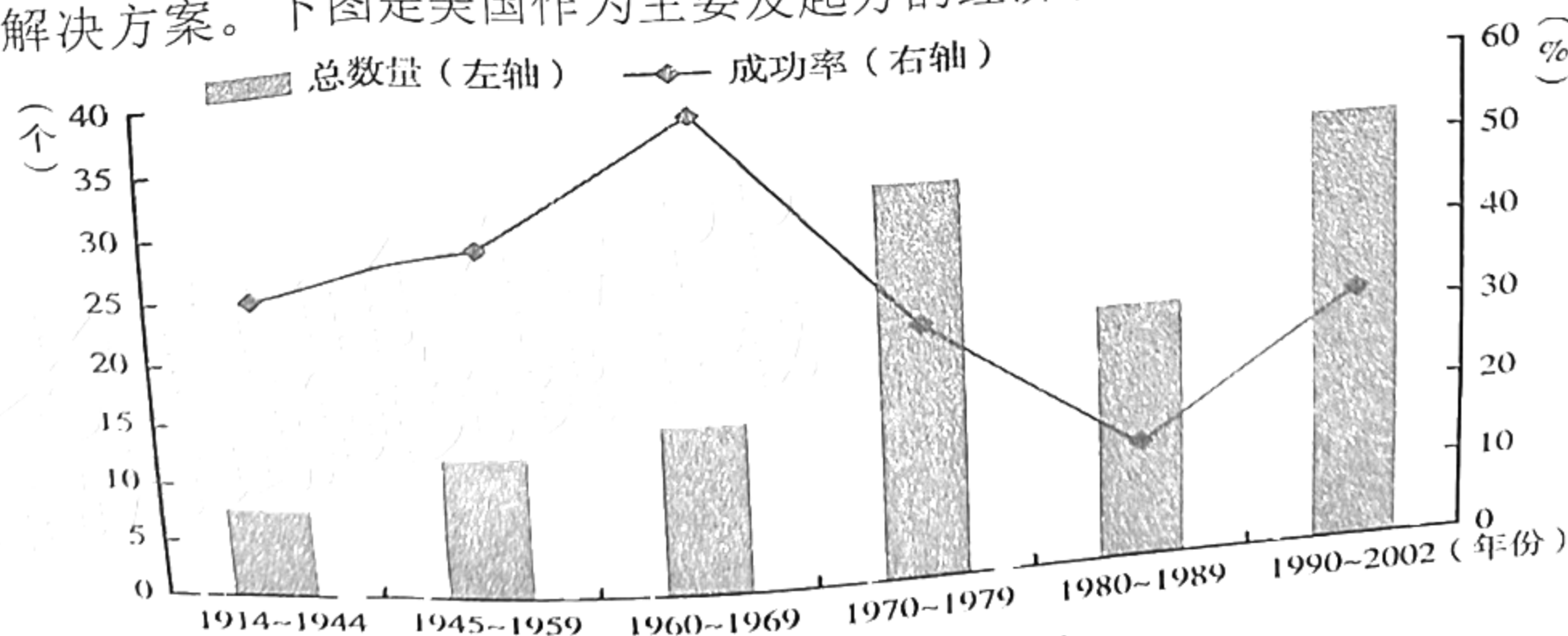
33. “卢梭并不认可启蒙思想家的怀疑精神能够把人们的心灵从对自然、对神的迷信中解放出来的说法。他认为，人们过度依靠理性，就必然失去了自由的意志和过上自主而自然生活的可能。理性只适合用以建立一种人为的政治社会，而不适用于培养自然的习性与美德。”据此可知，卢梭

- A. 主张用情感取代理性
- B. 背离了启蒙运动的核心主张
- C. 注重自然情感的驱动
- D. 试图调和理性与神学的矛盾

34. 1929年，苏联接受了美国和德国55个技术援助并签订了合同。1929—1931年苏联从美国的进口额分别为1.39亿卢布、2.071亿卢布、1.803亿卢布，仅次于德国的进口额。斯大林赞：“在苏联大约有2/3的大型工业企业是由美国帮助建设或提供援助的。”这说明

- A. 经济危机淡化了意识形态冲突
- B. 苏联工业依赖西方大国
- C. 西方放弃了对苏联的敌视政策
- D. 新经济政策的成效显著

35. 二战后，美国是实施经济制裁频率最高的国家，经济制裁已成为美国几乎所有外交问题的首选解决方案。下图是美国作为主要发起方的经济制裁次数及效果趋势图。据图可知



- A. 美国对外经济制裁的次数和成功率呈现正比关系
- B. 二战后次数增加反映了美国世界霸权地位的确立
- C. 1970年后美国单边制裁政策逐渐让位于多边制裁
- D. 1970年后次数增加与其主导的经济体系瓦解有关

第II卷

本卷包括必考题和选考题两部分。第36-42题为必考题，每个试题考生都必须作答。第43-46题为选考题，考生根据需求作答。

(一) 必考题

36. 阅读图文材料，回答下列问题。(24分)

材料一 虚拟水就是生产商品与服务时所消耗的水资源数量。虚拟水贸易是指缺水国家或地区通过贸易的方式从富水国家或地区购买水密集型产品(尤其是粮食)来获得水和粮食的安全。如果一个国家出口水资源密集型产品给其他国家，实际上就是以虚拟的形式出口了水资源。

材料二 图3为中国省区农产品虚拟水流动情况图，图4为主要农产品虚拟水含量图。

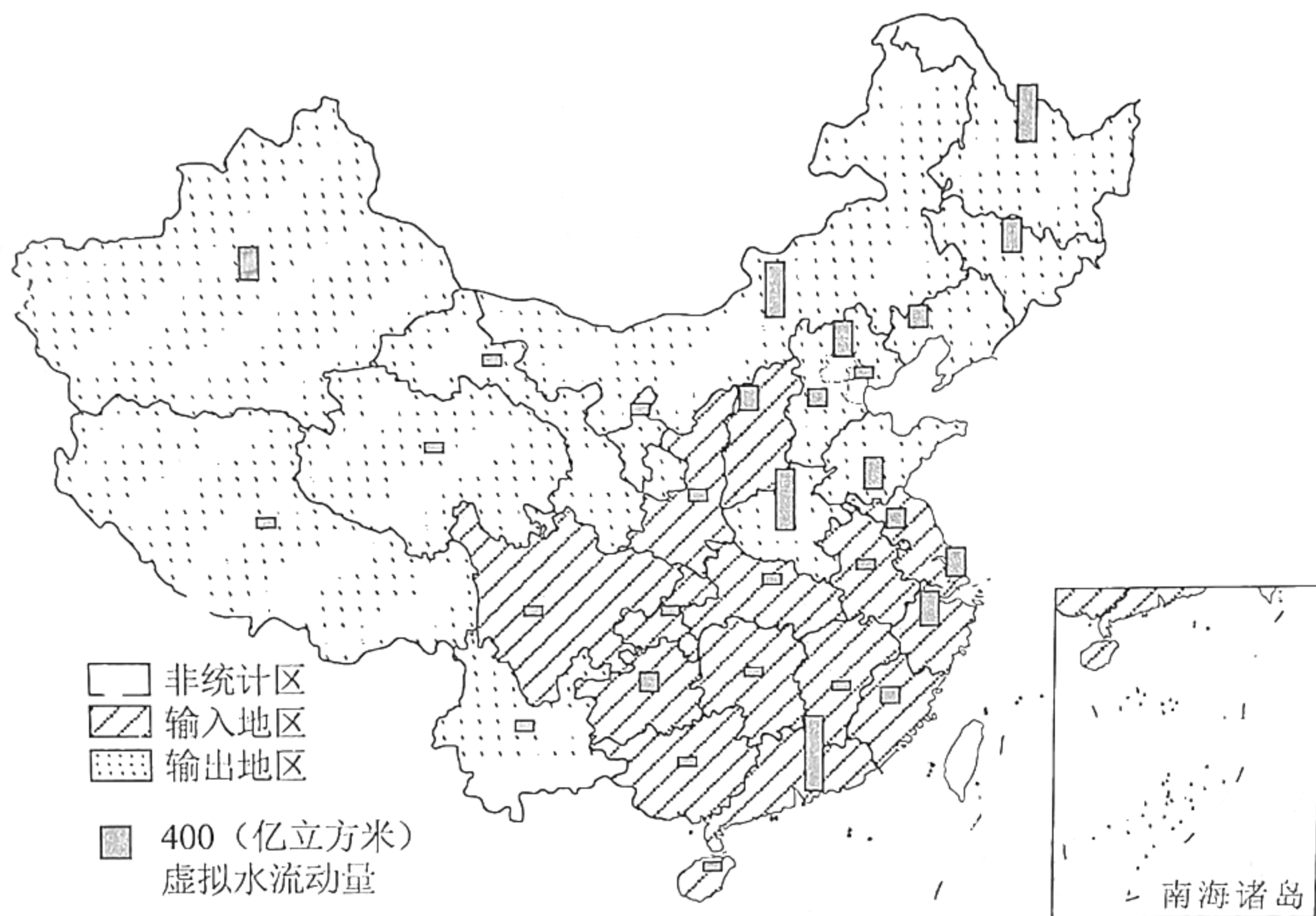


图3

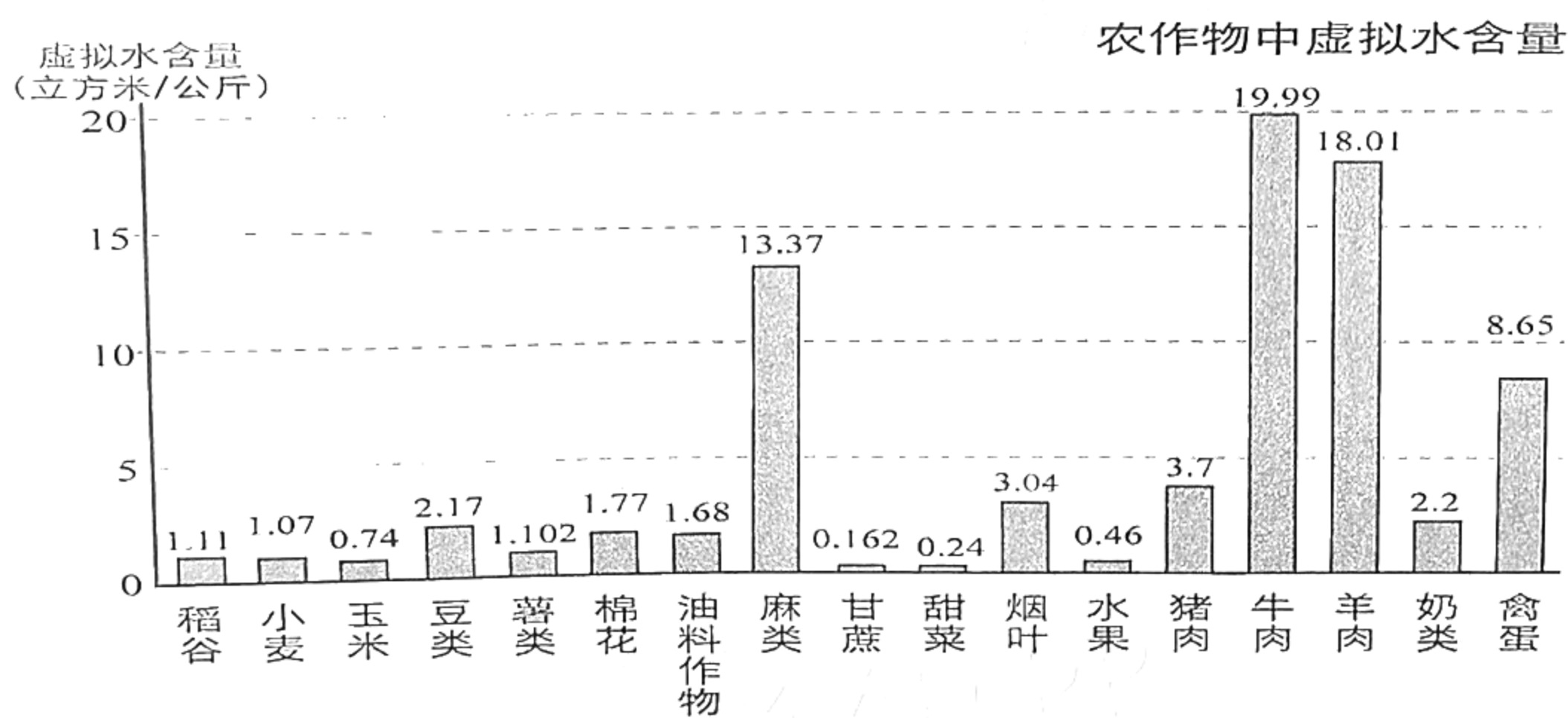


图4

- (1) 从新疆、内蒙、黑龙江、河南、广东等地任选两省区，指出其虚拟水流动的主要农产品种类。(4分)
- (2) 概括虚拟水流动的空间流动特征。(8分)
- (3) 华南地区水热资源丰富，而广东省却成为虚拟水输入大省，试分析原因。(6分)
- (4) 从虚拟水贸易角度，为我国西北干旱地区的农业(粮食)生产安全，提出可行性建议。(6分)

所谓北极放大效应，主要是由于北极环境较为单一，冰雪-海水-气温之间的相互作用容易形成正反馈，在全球变暖的今天，北极正上演着“放大器”的戏法，其变化往往是全球平均水平的数倍，由于北极环境发生了变化，对当地因纽特人产生巨大影响，同时反过来也会对其他地区产生更深刻的影响。在格陵兰冰盖上，出现了一个个浅蓝色的融池。所谓融池，就是在极地的冰盖或巨型冰川表面的冰融化后，流水汇聚成的水池。融池的形成与冰盖表面不同程度的冰尘、冰面平整度、降水等有关。融池有大有小，大的可深数米，半径可达数百米，小的深度只有十多厘米，半径也仅有一两米。图5示意格陵兰冰盖分布图，图6示意融池图。

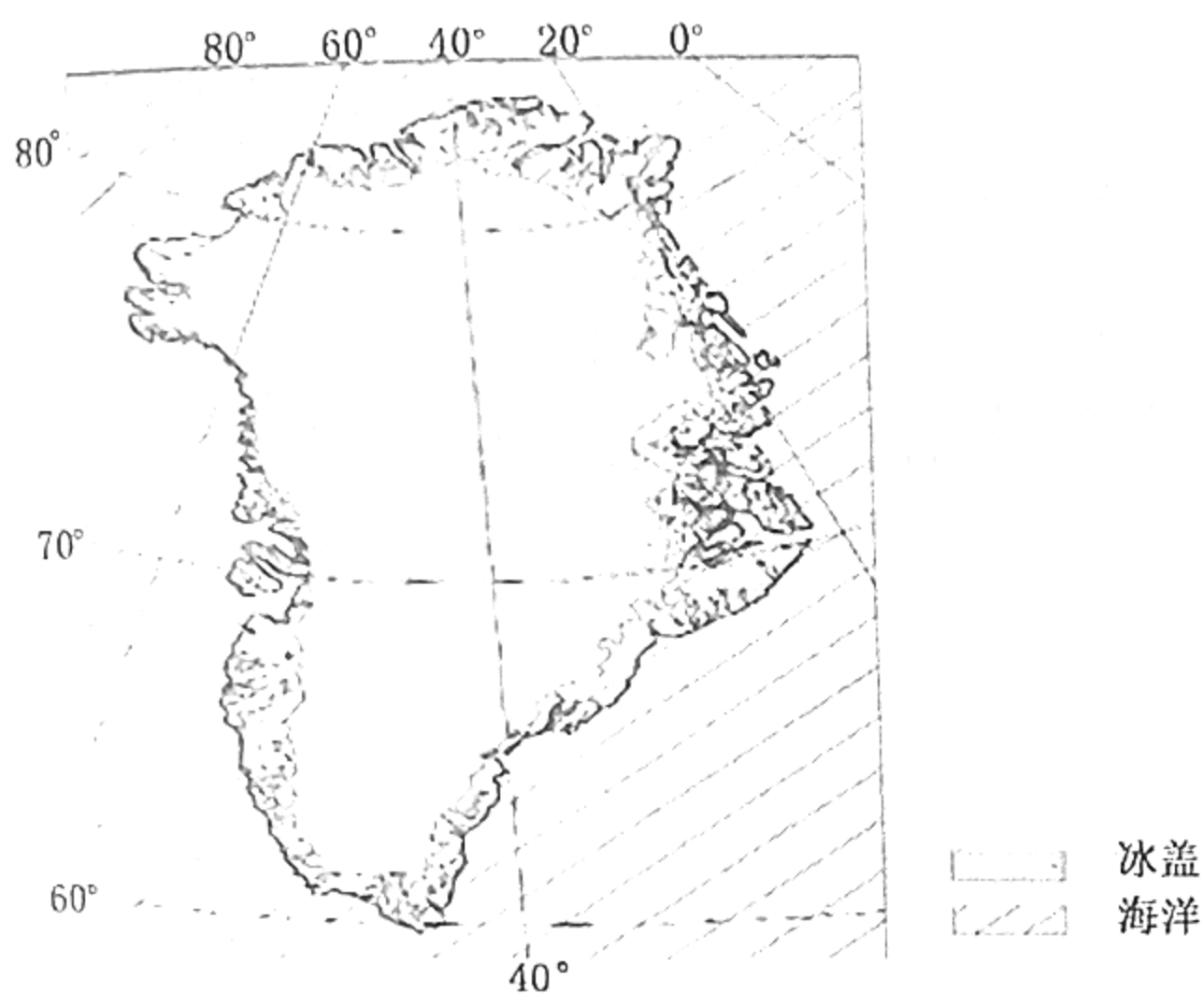


图5

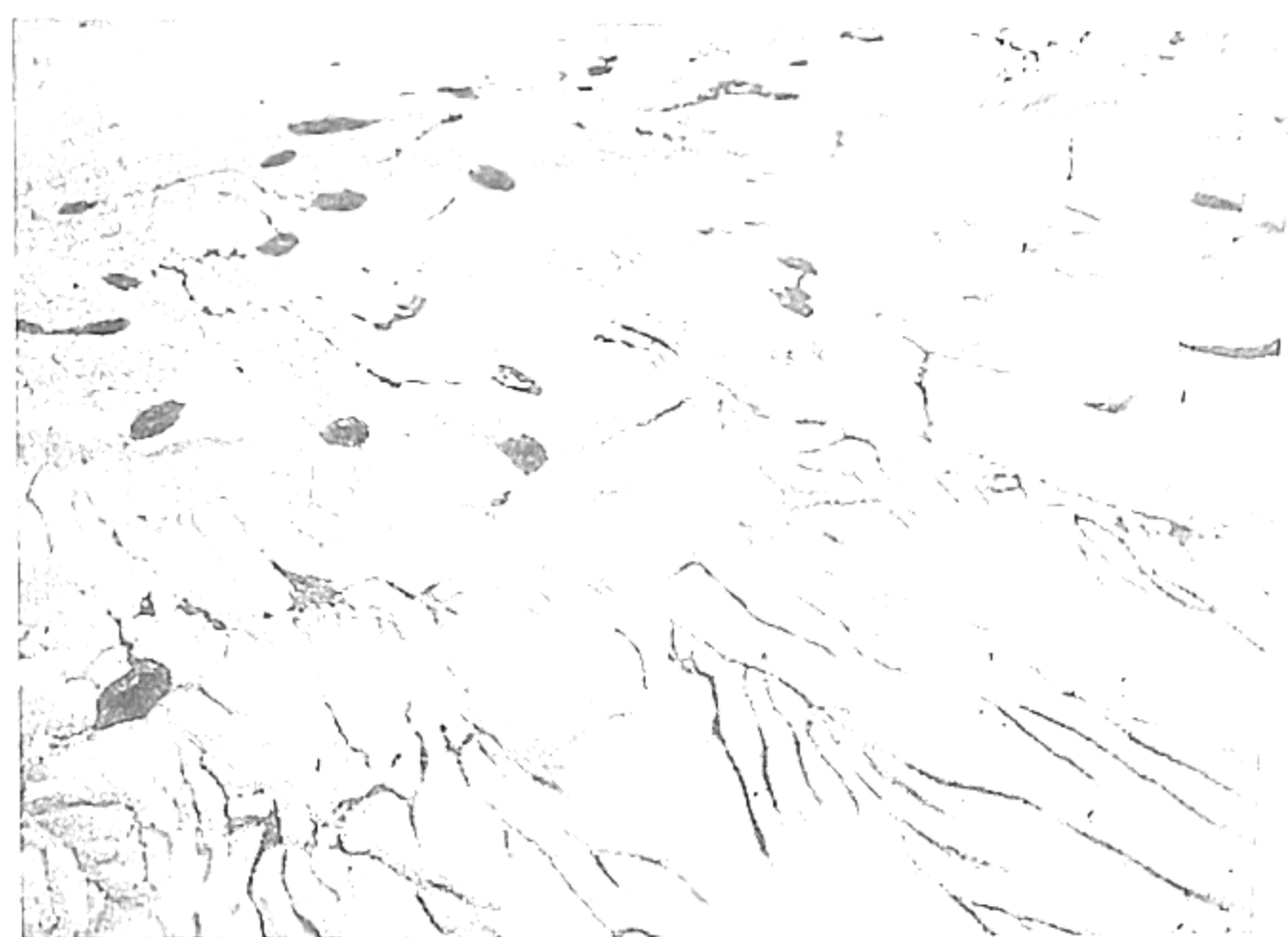


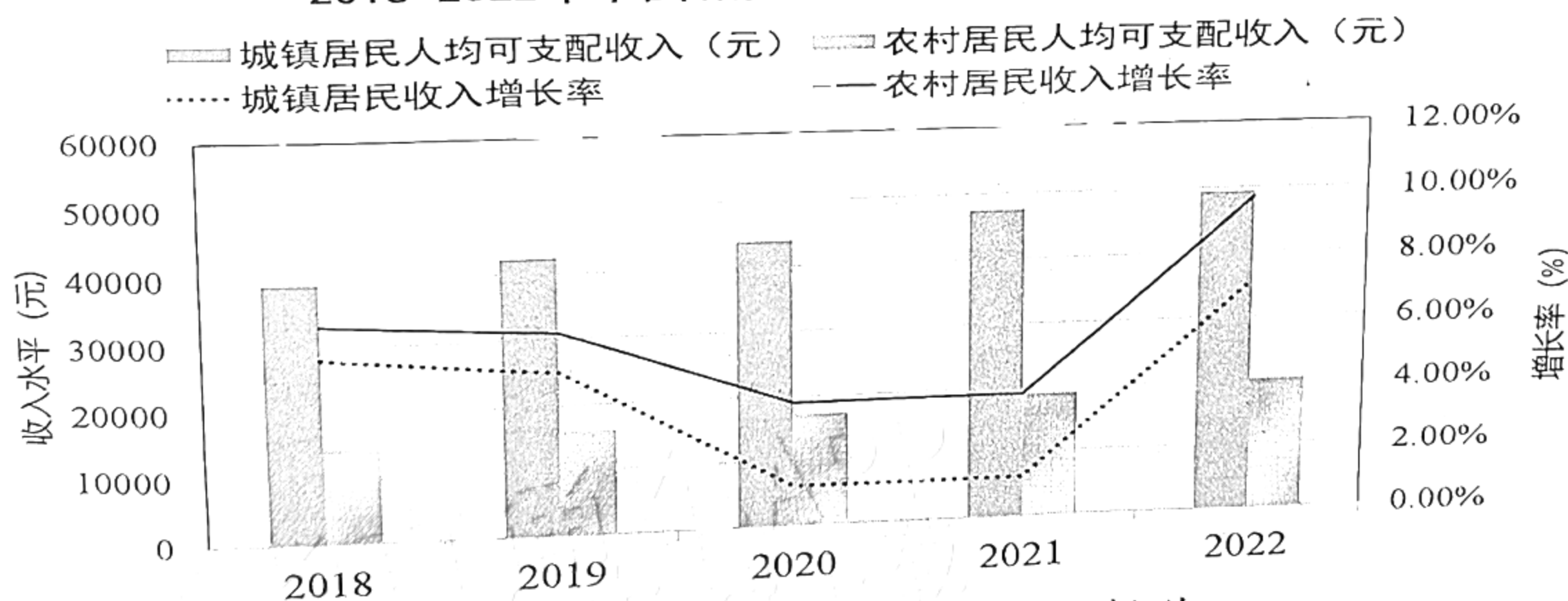
图6

- (1) 指出融池出现的季节，说明融池的变化趋势（6分）
- (2) 与冰盖中心区域比较，推测冰盖边缘区域融池的数量有何不同，并作出合理解释（8分）
- (3) 运用自然地理环境的整体性原理，说明格陵兰冰盖融化和冰山带来的负面影响（8分）

38. 阅读材料，完成下列要求。（14分）

材料一

2018-2022年中国城乡居民收入水平及增长率



材料二 农民要富裕，乡村要振兴。民族要复兴，乡村必振兴。

日前，《中共中央 国务院关于做好2023年全面推进乡村振兴重点工作的意见》发布。该意见指出，全面建设社会主义现代化国家，最艰巨最繁重的任务仍然在农村。必须守好“三农”基本盘，加快农业农村现代化。

攀枝花市深入贯彻中央、省委关于实施乡村振兴战略的部署要求，积极探索共同富裕实现路径，多措并举推进乡村振兴。攀枝花市利用气候和地势优势，大力发展芒果产业，深化与中国农科院、川农大等科研院校的合作，加强新品种、新技术的攻关，促进

科技成果转化；规定芒果安全地方标准，助力农村招商，采取“公司+专业合作社+农户+标准”方式推进果源基地标准化种植；坚持以工业思维发展现代农业，大力发展农产品深加工，开发出芒果干、枇杷膏、桑葚果酒等特色产品；实施新型职业农民培养计划，打造农民工创业实践基地，持续回引培养优秀农民工；构建满足攀枝花市农村物流配送体系，打通农村运输最后一公里……如今，攀枝花已走上乡村振兴之路，向共同富裕迈出了坚实的一大步。

(1) 材料一反映了哪些经济信息。(4分)

(2) 结合材料二，运用经济生活知识，说明“攀枝花经验”对推动乡村振兴、实现共同富裕的作用。(10分)

39. 阅读材料，完成下列要求。(24分)

善治国者，必先治水。黄河是中华民族的母亲河，黄河流域生态保护和高质量发展，是事关中华民族伟大复兴和永续发展的千秋大计。

黄河流域，拥有三江源、祁连山等多个国家公园和国家重点生态功能区，是连接青藏高原、黄土高原、华北平原的生态廊道，是我国重要的能源、化工、原材料和基础工业基地，但黄河以占全国2%的水资源量，承载了全国12%的人口、15%的耕地和14%的经济总量，生态环境承载能力与经济社会协调发展需求不相适应，黄河流域生态保护和高质量发展任务艰巨，亟待在法治轨道上推进黄河生态保护和高质量发展。

党的十八大以来，习近平总书记走遍了黄河上中下游9省区并召开座谈会，多次就黄河流域生态保护和高质量发展发表重要讲话、作出重要指示批示，为黄河保护立法提供了指引和遵循。2021年全国人大常委会将黄河保护立法列入立法计划，并围绕黄河保护立法开展调研。水利部、自然资源部、生态环境部等11个部门集中力量推进起草工作，赴河南、山东、甘肃、陕西4省开展立法综合调研，召开立法座谈会，听取流域九省区人民政府意见，开展专题研究和专家咨询，经过多次修改完善，形成了《黄河保护省区人民政府意见，开展专题研究和专家咨询，经过多次修改完善，形成了《黄河保护立法草案(征求意见稿)》。2021年4月，《黄河保护立法草案(征求意见稿)》发布，并向社会公开征求意见。2022年10月30日，十三届全国人大第三十七次会议表决通过了《黄河保护法》，这部法律将从2023年4月1日起施行。这意味着在法治轨道上开展“黄河大保护”的序幕正式拉开。

(1) 结合材料，运用意识的能动性原理，说明在法治轨道上推进黄河流域生态保护和高质量发展的理由。(12分)

(2) 结合材料，运用政治生活知识，分析《黄河保护法》的制定是如何推动法治国家建设的。(12分)

40. 阅读材料，完成下列要求。(14分)

北京时间2022年11月29日晚，神舟十五点火飞天，坚守25年后，56岁的航天员邓清明终于实现飞天梦想。

作为中国首批航天员中唯一仍在现役却未执行过飞天任务的队员，邓清明用坚守和执着诠释了载人航天精神。他曾经四次作为备份航天员，一次又一次地目送着战友飞天。心中也曾有过动摇和自我怀疑。但为了国家航天事业，为了自己的飞天初心，邓清明时刻准备着，宁可备而不用，绝不用而不备。他永不停歇的训练学习、持之以恒的奋斗努力、旷日持久的默默坚守，不断积累丰富飞行经验、加强身体和心理素质锻炼，学习各种航天专业知识，从未因为备份身份而放松对自己的要求。他坚信“功成不必在我，功成必定有我”。

邓清明 25 年的坚守，源于对祖国航天事业的热爱与忠诚，他始终坚守为了这一伟大事业默默奉献。“清寒枯苦飞天路，明净坚贞报国心。”这是邓清明挂在书房中的一副对联，也是中国一代又一代航天人前赴后继、奋勇拼搏的写照。

- (1) 结合材料，运用“培养担当民族复兴大任的时代新人”的知识，谈谈邓清明逐梦航天的动人事迹对新时代青年学生的启示。(10分)
- (2) 某中学拟开展“学习航天楷模，做新时代的追光者”系列活动，请你就活动的形式和意义提两条建议。要求：紧扣主题，每条在 30 字以内。(4分)

41. 阅读材料，完成下列要求。(25分)

材料一 16 世纪，英国的贵族们争相为女王的宫廷消费分担支出，而且还进行奢侈消费的竞赛，以博取家族的名誉和社会地位。18 世纪，奢侈消费竞争的主体变成了个人，目的也变为谋取个人荣誉和社会影响力，动力则主要在于文化与市场，其表现形式就是对时尚的追逐和竞争。贵族和市场是时尚的制造者，大众则追随其中，时尚的大众参与，使英国进入商品的大批量需求时期。到了 19 世纪，贵族的消费模式不再是贵族的专利，而是成为包括资产阶级、中产阶级和小资产阶级在内的诸社会阶层所追求的模式。需要指出的是，英国上流社会和资产阶级虽盛行“夸示性”消费，但普通劳动者遵奉的仍是勤奋、节俭的消费观。

——摘编自《从勤俭节约到消费至上：对西方消费文化的唯物史观解读》

材料二 清朝建立后，颁布了《大清通礼》，要求品官士民“人人循礼而行”，但自明中叶以来就出现的奢靡之风却在清朝前期延续。清前期奢靡之风首先体现在服饰的变化上，以前只有士人才能穿的裘皮衣服，“今则里巷妇孺皆裘矣”。饮食方面，士庶之家请客吃饭，“一筵所需几费中人之产”。丧葬嫁娶方面，富贵之家极力讲求排场，一般百姓也竭力效尤，甚至“卖田以嫁女，破产以治丧”。清政府多次下诏禁止奢靡，但由于吏治日益败坏，八旗子弟腐化，奢风不但未得到抑制，反而愈演愈烈。乾隆十三年，刘大櫟认为国家休养生息近百年，而民生日贫，“风俗日奢”是重要原因。

——摘编自宋传银《论清前期的“奢靡”之风》

- (1) 根据材料一指出 16-19 世纪英国奢侈消费发生的变化，并结合所学知识分析其变化原因。(12分)
- (2) 根据材料并结合所学知识，比较 16-19 世纪英国奢侈消费变化与清前期奢靡之风盛行的异同。(10分)
- (3) 根据材料并结合所学知识，谈谈我们应树立怎样的消费观？(3分)

42. 阅读材料，完成下列要求。(12分)

材料 全球治理是指通过具有约束力的国际规则解决全球性问题，以维持正常的国际政治经济秩序。全球治理体系是发达国家主导下形成的，随着国际力量消长以及全球性挑战日益增多，全球治理难题日益凸显。

全球治理的突出特征是它的公共属性，贸易自由化、移民问题、环境保护等问题事关所有国家的利益，这就会引发全球治理中的供需失衡：一方面全球性问题越来越多，另一方面全球治理供给不足。

全球治理还存在“发展缺位”问题。全球治理的最终目的是促进各国共同发展。然而，全球治理体系不能保证所有国家获得同等的受益机会，这也是当前出现逆全球化浪潮的主要根源。

根据材料，围绕“全球治理”拟定一个具体论题，并结合世界近现代史相关知识予以阐述。(要求：论题明确，持论有据，论证充分，表达清晰。)

(二) 选考题 (请考生从给出的 2 道地理题、2 道历史题中每科各选一题作答, 如果多做, 则按所做的第一题计分)

43. 【地理——选修 3: 旅游地理】(10 分)

2021 年是中国共产党建党 100 周年, 伟大的中国革命实践在山地留下了艰辛、苦难和辉煌的足迹, 形成了丰富而珍贵的红色文化遗产, 也是极为重要的精神财富。中国山地红色旅游资源类型众多, 以革命圣地、伟人故里、历史事件遗址、烈士陵园、综合性的革命历史纪念馆等为主。图 7 为中国红色旅游景点聚集度与主要山地耦合关系图。

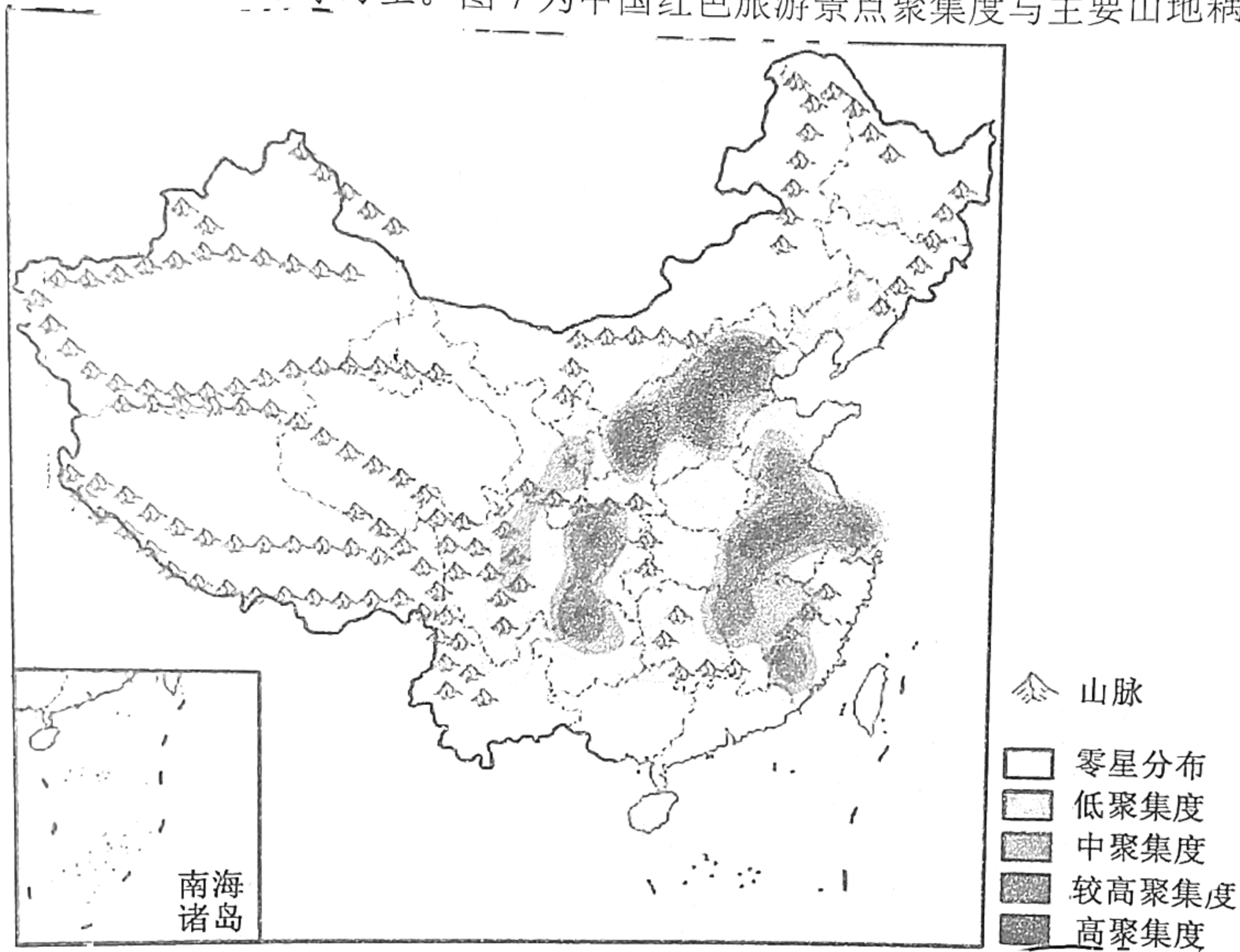


图 7

指出中国红色旅游景点的旅游价值, 说明红色旅游景点的分布特征。(10 分)

44. 【地理——选修 6: 环境保护】(10 分)

红树林是生长在热带和亚热带海岸潮间带的木本植物群落, 具有重要的经济、社会和生态服务价值, 有着“海岸卫士”之称, 在应对气候变化和生物多样性保护方面具有巨大潜力。由于人类活动、生物入侵和自然灾害等原因, 全球红树林面积大量减少, 这极大影响了红树林的生态系统服务功能, 广东湛江红树林是中国最大的红树林保护区。下表示意广东湛江红树林变化情况。

	2000 年	2013 年	2018 年
总景观面积 (hm ²)	2836.43	1359.12	1424.10
斑块数量 (个)	283	425	418
破碎度指数	9.96	31.27	28.69
干扰度指数	6.03	17.20	15.86

简述 2000—2018 年湛江红树林变化特征, 说明红树林的生态价值。

45. 【历史一选修 1: 历史上重大改革回眸】(15 分)

材料 1907 年清民政部奏请朝廷制定民法, 1911 年完稿的《大清民律草案》共 5 编 36 章 1569 条。前三编主要是以日本公布的民法为蓝本, 同时对德国、瑞士的民法有所参考。在总则编中, 采取了私有财产所有权不可侵犯、契约自由、过失致人损害应予赔偿等资产阶级民法的基本原则; 在债权编中, 规定了债权的标的、效力、让与等; 在物权编中规定了对各种形式的财产权的法律保护等。后两编(亲属和继承)虽也采纳了一些西方新制, 但更(注重的是中国固有的礼教民俗。从整体上来说, 法典强调对先进民法理论和立法成果的吸收, 在许多方面严重脱离中国实际, 但作为中国第一部民法典草案, 对以后的民事立法产生了重要影响。

——摘编自《大清民律草案的内容和基本特征》

- (1) 根据材料, 概括清末制定的民法的特点。(8 分)
- (2) 根据材料并结合所学知识, 简析清末制定民法的影响。(7 分)

46. 【历史一选修 3: 20 世纪的战争与和平】(15 分)

材料 1914 年 7 月一战爆发后, 德军采用迂回战术从西向东包抄法军主力, 按照施利芬小毛奇计划于 8 月 2 日占领中立国卢森堡, 4 日越过德比边界, 攻占维塞, 逼近列日, 列日坐落在马士河和乌尔特河的交会点上, 是德军取道比利时进攻法国的咽喉。

列日战役从 1914 年 8 月 3 日持续到 8 月 16 日, 德军动用了超大口径榴弹炮机枪飞机等当时最先进的武器, 虽然比利时军队凭借要塞炮台等进行了顽强的抵抗, 但列日要塞群最终全体失守。比利时 13 天的顽强阻击迟滞了德军的行动, 直接粉碎了德国两个月灭亡法国的打算, 法军正好利用这段时间完成了布防, 从而打赢了马恩河战役。列日战役被视为协约国的精神胜利, 最终使英法两个世仇国家彻底放下了相互戒备心理, 直接对德宣战, 也给一战的最终结局定下了方向。

——摘编自《列日战役的影响》

- (1) 根据材料并结合所学知识, 概括列日战役爆发的原因。(6 分)
- (2) 根据材料并结合所学知识, 简析列日战役的影响。(9 分)

47. 【历史一选修 4: 中外历史人物评说】(15 分)

材料 1974 年, 45 岁的西华师大“熊猫教授”胡锦矗, 牵头全国第一次大熊猫野外调查研究。这次调查历时 4 年徒步 9 万公里, 最终形成 20 多万字的《四川省珍贵动物资源调查报告》。基于胡锦矗科研团队的调查, 国务院批准将 2 万公顷的卧龙自然保护区扩建为 20 万公顷, 同时建立唐家河等 5 个国家级自然保护区。1983 年他建立世界上第一个大熊猫野外生态观察站, 取名“五一棚”, 邀请著名动物学家夏勒等外国专家进驻“五一棚”, 开启了大熊猫研究的国际合作, 同时完成世界上第一部探索大熊猫生态环境和习性的巨著《卧龙的大熊猫》, 出版专著 20 多部。胡锦矗发明通过粪便判断大熊猫特性的“胡氏方法”, 沿用至今。他一直坚持授课到 84 岁高龄, 为我国培养了一大批杰出的保护生物学人才。

——摘编自《西华师大三代科学家同获大熊猫研究与保护最高奖》

- (1) 根据材料, 概括胡锦矗教授的主要成就。(8 分)
- (2) 根据材料并结合所学知识, 简析胡锦矗教授取得成就的原因。(7 分)

南充市高 2023 届高考适应性考试（二诊）

政治参考答案及评分意见

一、选择题

12—16 DBCAD 17—21 BACBA 22—23 BC

二、综合题

38. (1) 经济信息：近年来，我国城乡居民人均可支配收入稳步增长，居民收入增长率农村高于城镇；（1分）城乡居民收入差距虽有所缩小，但差距依然较大。（1分）需进一步加快农村经济发展，促进农民增收，推进共同富裕。（2分）

(2) 作用：①发展特色产业，将资源优势转化为产业优势；②推进核心技术攻关，促进科技成果转化；③推进产业化集约化发展，促进土地资源整合；④提升产品附加值，延伸产业链；⑤加强农民培训，培育现代农民；⑥畅通物流体系，完善农村基础设施；（每点2分，任答5点即可得满分）

（其他答案，言之成理，亦可得分，但最高不能超过10分。）

39. (1) 意识具有能动性，既能动地反映客观世界，又指导实践能动地改造客观世界。（4分）在法治轨道上推进黄河生态保护和高质量发展是全面贯彻落实中央决策部署的重大举措，符合黄河流域生态保护和高质量发展的实际，反映了沿线人民群众的迫切期盼（4分）有助于黄河流域沿线人民抓住机遇，团结奋斗，统筹协调，密切协作，精准施策，推动黄河流域生态保护和高质量发展。（4分）

（其他答案，言之成理，亦可得分，但最高不能超过12分。）

(2) ①加强党对黄河保护立法工作的领导，为推动法治国家的建设提供政治保证。（3分）②立法机关科学、民主、依法立法，为黄河治理提供法制保障，以“良法”真正推动善治。（3分）③政府坚持民主集中制，既积极开展黄河保护立法综合调研，又严格落实保护责任，依法履行职能。（3分）④人民建言献策，积极参与立法工作，增进对《黄河保护法》的理解和认同，形成全民守法的良好社会氛围。（3分）

（其他答案，言之成理，亦可得分，但最高不能超过12分。）

40. (1) ①坚定理想信念，践行社会主义核心价值观，自觉将个人理想与祖国命运、人民利益相结合；（3分）②加强学习，增长才干，不断提高个人思想道德修养和科学文化素养；（2分）③顽强拼搏，自强不息，锤炼个人品格，不断增强责任、担当和奉献意识；（2分）④立足社会实践，脚踏实地，踔厉奋发，为实现中华民族的伟大复兴勇毅前行。（3分）

（其他答案，言之成理，亦可得分，但最高不能超过10分。）

(2) 举办“学习航天精神，厚植家国情怀”主题演讲活动；召开“万事从来贵有恒，漫步寰宇问苍穹”主题班会；进行“得与失皆忘，追一个信仰”广播宣讲；开展“不惧岁月不惧风，叩问苍穹终圆梦”征文活动。

南充市高 2023 届高考适应性考试（二诊）

历史参考答案及评分意见

题号	24	25	26	27	28	29	30	31	32	33	34	35
答案	A	D	A	C	B	C	B	A	D	C	A	D

41. (25分)(1)变化:竞争主体由家族变为个人;目的由家族利益变为个人利益;动力由政治变为时尚和市场;奢侈消费不再是贵族的特权(消费的等级性削弱)。(任答三点,6分)
原因:思想解放运动的推动(自由主义的影响);资产阶级民主政治的发展;工业革命扩大了世界市场,使消费品日益丰富;新兴阶层的壮大和人民收入水平的提高。(任答三点,6分)
- (2)同:商品经济发展,人民生活方式和价值观的变化;与政治变化密切相关;冲击了社会等级制;由富有阶层引领;客观上拉动经济的增长。(任答三点,6分) 异:英国的变化与社会转型相伴,而清前期是封建经济发展的产物;英国由上流社会和资产阶级主导,而清前期带有全民性质;英国消费观较为理性,而清前期呈现畸形态势;英国扩大了市场并推动经济发展,而清前期不利资本积累和败坏了社会风气。(任答两点,4分)
- (3)消费观:量入为出,适度消费;避免盲从,理性消费;保护环境,绿色消费;勤俭节约、艰苦奋斗等。(任答两点,3分)
42. (12分)论题:国际规则的建立是影响全球治理的关键因素
阐述:二战后,依据《联合国宪章》确立的宗旨和原则,联合国至今在维护国际安全、促进经济发展和改善贫困人民生活等方面发挥其主导作用。在雅尔塔体制的基础上,形成美苏主宰世界的两极格局,为了在冷战中取得优势,双方相互借鉴,推动世界整体的发展。战后贸易保护主义抬头,在以美英为首的西方国家主导下,建立了国际货币基金组织、世界银行和关贸总协定为支柱的布雷顿森林体系,推动世界经济向制度化方向发展。随着贸易自由化不断深入,1995年世贸组织逐渐取代了关贸总协定,它以平等互惠的原则,逐步调降各会员国关税与非关税贸易障碍,并消除国际贸易的歧视待遇,构筑起国际多边贸易体制,为经济全球化提供了制度保证。因此,新型全球治理应以“合作共赢”“规则导向”为原则,推动治理体系向更加公正合理的方向发展。
45. (15分)(1)特点:政府主导;体系较为完备;深受西方法律的影响(具有资产阶级民法的特征);新旧并存(传统色彩浓厚);脱离国情,难以实施。(任答四点,8分)
(2)影响:促进了中国民法学理论的形成和发展(推动了民法的传播);打破了传统诸法合体的体例;推动了中国法律近代化的进程;有助于资本主义发展;为以后法制改革提供借鉴。但民法具有浓厚的封建性和保守性。(任答三点,7分)
46. (15分)(1)原因:施利芬小毛奇计划的制定与实施;一战的爆发;列国的战略地位;法德的长期矛盾。(任答三点,6分)
(2)影响:粉碎了德国迅速灭亡法国的计划;加快英法的联合;增强协约国的胜利信心;为协约国备战争取了时间;奠定了马恩河战役胜利的基础,一定程度上影响了一战的进程。(任答四点,9分)
47. (15分)(1)成就:组建科研团队;推动国家级自然保护区的建立;建立大熊猫研究机构;开启了大熊猫研究的国际合作;出版多部科研著作;发明“胡氏方法”;培养了大批人才。(任答四点,8分)
(2)原因:党和政府的支持;改革开放和与经济的发展;国际合作与团队协作;优秀的科学素养和爱国情怀。(任答三点,7分)

南充市高 2023 届高考适应性考试（二诊）

地理考答案及评分意见

一、选择题（44 分）

1-5 BADBC 6-10 DDBAC 11 B

二、综合题（56 分）

36. (24 分) (1) (4 分) 新疆以输出棉花为主（东棉西进，西棉东运）（2 分） 内蒙古最多，产品以牛羊肉、奶制品为主（2 分） 广东以输入谷物为主（2 分） 黑龙江、河南以输出商品粮为主（北粮南运）（2 分）（任答两点给 4 分）

(2) (8 分) 虚拟水流动空间差异大(或分布不平衡)（3 分） 北方是虚拟水主要的流出区，南方是虚拟水主要的输入区（2 分） 在输出地区中黑龙江、新疆、河南等是虚拟水流出大省，在输入地区中广东、浙江等省是虚拟水主要输入大省（3 分）

(3) (6 分) 经济发达，人口众多，各类农畜产品消费量大（2 分） 工业化、城市化导致耕地面积与质量都在下降（2 分） 化肥和农药过度使用，土壤污染，水污染，粮食品质下降（2 分）

(4) (6 分) 促进虚拟水贸易，通过从富水地区进口虚拟水，节约本地有限的水资源，缓解水资源紧缺的压力（2 分） 调整高耗水的农业生产结构，种植耗水量较低农作物（2 分） 合理配置水资源，提高居民节水意识（2 分） 提倡生态型消费，适当改变饮食习惯，减少对高耗农畜产品的消费（2 分）（任答三点给 6 分）

37. (22 分) (1) (6 分) 夏季（2 分） 趋势：与以前相比，全球变暖的影响下，融池出现的时间越来越早，冻结的时间越来越晚（2 分） 融池数量会越来越多，深度和面积会越来越大（2 分）

(2) (8 分) 冰盖边缘区域融池数量更多（2 分） 冰盖边缘海拔低，气温较高（2 分） 裸露的地表更多，冰尘吸收太阳辐射多，加速冰盖的融解速度（2 分） 且靠近海洋水汽影响大，冰盖边缘的降雨偏多，雨对冰有渗浸作用，降雨释放热量，加剧了融池的出现（2 分） 同时融池存在也助推冰盖的消退，加速融池的扩展（2 分） 地势较低，从高处流下来的融水，更容易在低处汇集（2 分）（任答三点给 6 分）

(3) (8 分) 地理环境各要素是相互联系、相互渗透和相互影响的整体（2 分） 冰盖消退，大大小小的冰川入海形成冰山，冰川断裂产生不同规模的海啸（2 分） 巨大的冰山对沿岸流的扰动增强，冰山融化改变近岸带的海洋环境（2 分） 冰盖消退让北极熊栖息环境改变，捕食困难（2 分） 冰盖消退加快海平面上升，对全球气候与天气产生重要影响（中高纬度地区的极端天气现象增多）（2 分） 加速海平面上涨，加重沿海低洼地区洪涝威胁，部分低地被海水淹没（2 分） 冰山进入中纬度海域，影响海上航行（2 分） 冰山摧毁近岸边的因纽特人的家园，冰山增多阻碍纽特人捕鱼（2 分）（任答四点给 8 分）

43. (10 分) 旅游地理

旅游价值（4 分）：历史文化价值（2 分） 弘扬革命传统精神的教育价值（2 分）

分布特征（6 分）：主要集中分布在湖南、江西、贵州、四川、陕西、山西等多山地省份的聚集度较高（2 分） 总体上与红军长征经过的山地省份和抗日烽火燃烧的太行山所处的省份一致（2 分） 山地包围平原（农村包围城市）（2 分） 集中连片分布，范围广大（2 分） （不同类型）高中低聚集度区域交错或嵌套分布（2 分）（任答三点给 6 分）

44. (10 分) 环境保护

变化特征（4 分）：总面积先减少再增加（2 分） 斑块数量先增多再减少（2 分） 破碎度指数先大幅升高，连通性变差，再下降，破碎化程度有所缓解（2 分） 人类干扰程度先增大再减弱（2 分）（任答两点给 4 分）

生态价值（6 分）：减弱台风侵害（2 分） 保护海岸减轻侵蚀（2 分） 提升生物多样性（2 分） 固碳储量增多，固碳能力增强（2 分）（任答三点给 6 分）