

2022 届高三一轮复习联考(五)
地理试卷

- 注意事项:
1. 答卷前,考生务必将自己的姓名、考场号、座位号、准考证号填写在答题卡上。
 2. 回答选择题时,选出每小题答案后,用铅笔把答题卡上对应题目的答案标号涂黑。如需改动,用橡皮擦干净后,再选涂其他答案标号。回答非选择题时,将答案写在答题卡上。写在本试卷上无效。
 3. 考试结束后,将本试卷和答题卡一并交回。
- 考试时间为 90 分钟,满分 100 分

一、选择题:本题共 15 小题,每小题 3 分,共 45 分。在每小题给出的四个选项中只有一项是最符合题目要求的。

海陆风环流是由海陆热力性质差异引起的次级环流。海风从海洋向陆地推进时与大陆气团的交界面具有类似锋面的特征,被称为海风锋。海滨城市的海风锋叠加城市热岛环流常触发局地对流天气。图 1 示意 2012-2014 年上海夏季海风锋触发对流频数的月变化。据此完成 1-2 题

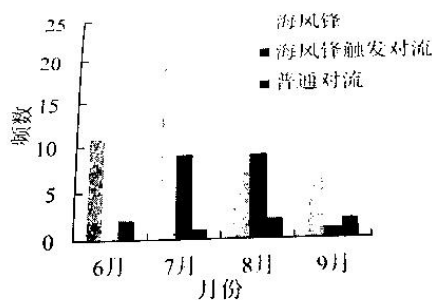


图 1

1. 海风锋触发对流时多出现
 - A. 阵性降水
 - B. 狂风暴雨
 - C. 和风细雨
 - D. 大风降温
2. 推测上海海风锋触发对流的大气环流背景是
 - A. 东南季风强盛
 - B. 亚洲高压强盛
 - C. 西北季风强盛
 - D. 副热带高压强盛

准噶尔盆地西北边缘有一处鲜为人知的奇特地貌,红色碎裂砂岩构成一堵排布有序、条条蜿蜒起伏的巨龙腾跃在空旷的荒漠中,包围在巨龙四周的是一堆堆色彩斑斓的砾石。

一轮复习联考(五)山东卷 地理试卷 第 1 页(共 8 页)

当地人给它起了一个很形象的名字:龙脊谷(图2)。图3为岩石圈物质循环示意图。据此完成3~5题。

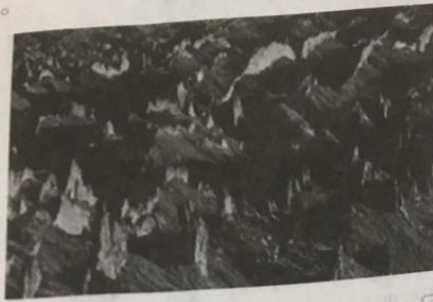


图2

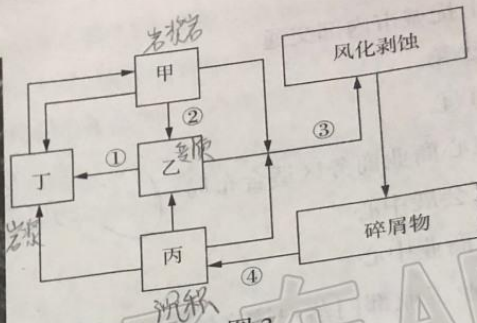


图3

3. 图中数字与地质作用相互匹配正确的是

- A. ①—变质作用
- C. ③—地壳运动

- B. ②—外力作用
- D. ④—岩浆活动

4. 龙脊谷与图中文字表示的岩石类型一致的是

- A. 甲
- C. 丙

- B. 乙
- D. 丁

5. 龙脊谷的形成过程是

- A. 岩浆侵入—地壳抬升—风化剥蚀—侵蚀搬运
- B. 地壳抬升—侵蚀搬运—岩浆侵入—风化剥蚀
- C. 固结成岩—风化剥蚀—侵蚀搬运—地壳抬升
- D. 固结成岩—地壳抬升—风化剥蚀—侵蚀搬运

随着中国高铁的快速发展,很多沿线城市将位于城市边缘区的高铁站与城郊产业园区结合布局。图4示意某大型高铁产业新城的空间布局。据此完成6~8题。



图4

6. 新建高铁站大多布局在城市边缘区的主要目的有 A

- ①降低建设成本
- ③不干扰城市内部交通

- ②带动边缘区经济发展
- ④方便边缘区人员出行

A. ①②③

B. ①②④

C. ①③④

D. ②③④

7. 图中核心商业商务区适合布局 C

- A. 会议会展中心
- C. 大型商业中心

- B. 小型便利超市
- D. 孵化服务基地

8. 某制造业工业部门落户该高铁产业新城的外围产业区,有利于

- ①降低商务出行成本
- ②增强对人才的吸引力
- ③降低原料和产品运输成本
- ④享受优质的生产性服务

A. ①②③

B. ①②④

C. ①③④

D. ②③④

板块运动导致的山脉隆起,使地中海不断萎缩,里海从地中海分离。有学者研究表明,末次冰期晚期气候转暖,里海一度为淡水湖,当气候进一步转暖,里海演化为咸水湖。图5示意里海所在区域的自然地理环境。据此完成9~10题。



图5

9. 里海为淡水湖时期的主要补给类型是 A

- A. 冰雪融水
- C. 大气降水

- B. 地下水
- D. 季节性积雪融水

10. 里海逐渐演化为咸水湖的主要原因是 D

- ①地表水渗漏,水域缩小
- ③河水注入,带来矿物质

- ②太阳高度增大,蒸发增强
- ④水分蒸发,矿物质富集

A. ①②

B. ①③

C. ②④

D. ③④

一般而言,县域人口流出越多,说明城镇吸引力越弱。然而在四川县域城镇化中,却出现人口流出越多,城镇化速度越快的相反情况,形成了以“留守人群进城生活”为主的“县城工

15. 太阳日出方位从“乙”^{冬→春}“宫位”向“甲”“宫位”移动期间
- A. 东北昼长夜短
B. 华北银杏叶落
C. 江南油菜花开
D. 海南台风肆虐
- 二、非选择题：本题共4小题，共55分。

16. (14分) 阅读图文材料，完成下列要求。

鸦胆子是多年生苦木科植物，喜高温，不抗寒，怕积水，当气温稳定在 $28\sim 30\text{ }^{\circ}\text{C}$ 以上时其生长发育及开花结果才正常。鸦胆子从根系到果实的味道都很苦涩，虫子不喜欢吃，没有病虫害，其栽种管理简单，每年只需两次施肥和适当修剪即可，其果实可入药，广泛用于生肌、治疗肺癌、脑瘤等的药物及消毒产品。百色市右江区(图7)位于广西西部，地处云贵高原边缘，是鸦胆子的主产区之一。右江区农民在芒果林下种植鸦胆子，每年的6~9月是芒果丰收季节，鸦胆子在8~10月成熟，形成林下种植特色产业。

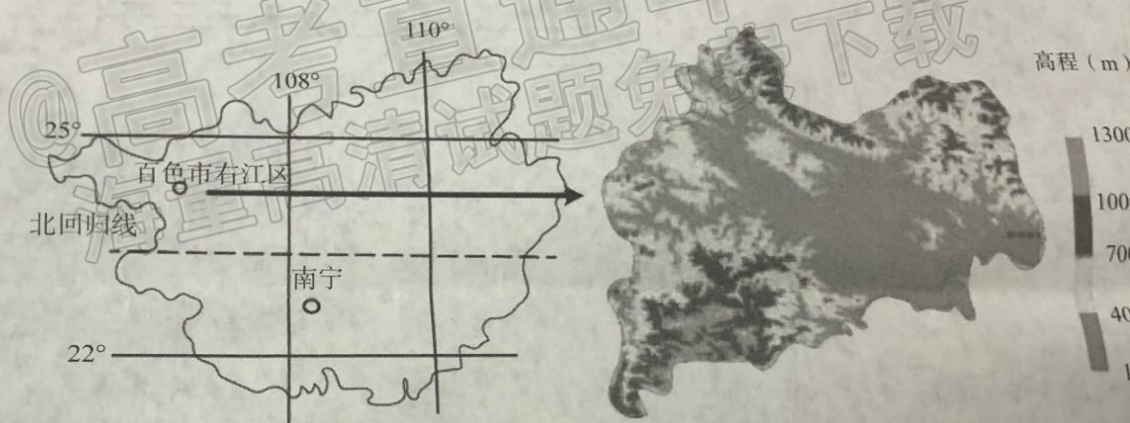


图7

- (1) 从气候和地形角度分析右江区发展鸦胆子种植的有利条件。(6分)
- (2) 随着鸦胆子种植规模的不断扩大，右江区却并不需要额外增加劳动力因。(4分)
- (3) 说明右江区的林下种植特色产业带来的经济效益。(4分)

17. (16分) 阅读图文材料, 完成下列要求。

孔兑是蒙语洪水沟的音译。十大孔兑(图8)为黄河上游的10条一级支流, 由南向北并行流入黄河, 各孔兑长度在65~110km之间, 总流域面积1.1万km²。十大孔兑上游为植被稀疏的黄土丘陵沟壑区, 中游分布着沙漠横贯东西, 下游为冲积扇区, 地势较为平坦。十大孔兑流域属温带大陆性季风气候, 冬春多大风, 夏季常出现强度极大的暴雨, 在风水两相共同作用下, 暴雨期易形成峰高量大、陡涨陡落的高含沙洪水, 对下游地区和黄河干流产生较大威胁。

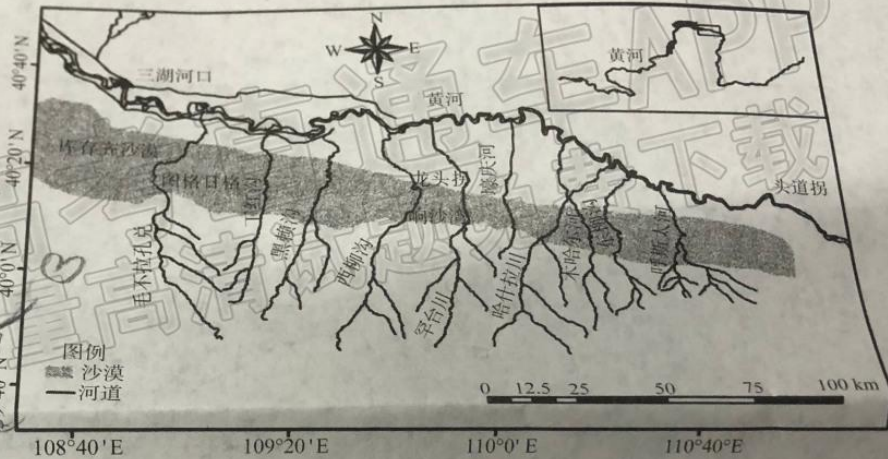


图8

(1) 描述十大孔兑高含沙洪水的形成过程。(6分)

(2) 分析十大孔兑高含沙洪水陡涨陡落, 持续时间较短的原因。(6分)

(3) 推测十大孔兑高含沙洪水对孔兑下游和黄河干流的威胁。(4分)

18. (13分) 阅读图文材料, 完成下列要求。

由于不同国家在政治体制、文化习俗等方面存在差异, 单个企业直接对外投资时, 容易产生“水土不服”现象, 影响到企业的对外投资成效。在这种背景下, 通过创建海外园区, 促进企业“集体出海、抱团取暖”, 成为中国企业走向全球、拓展海外市场的重要选择。西哈努克港经济特区地处柬埔寨西哈努克省波雷诺县, 距离西哈努克市 17 km, 是由中国和柬埔寨两国共同开发建设的国家级经贸合作区。目前, 已经有来自中国、欧美等地的 153 家企业入驻, 涉及行业包括纺织服装、箱包皮具、五金机械、木业制品等, 其中工业企业共 139 家, 占西哈努克省全省工业企业总数的 80% 以上, 成为中国海外园区建设的典范。图 9 示意西哈努克港经济特区地理位置。



图 9

(1) 相对于单个企业直接对外投资的“水土不服”, 分析多个企业“集体出海、抱团取暖”入驻海外园区的优势。(6分)

(2) 分析西哈努克港经济特区选址的合理性。(4分)

(3) 说明西哈努克港经济特区的快速发展对当地的有利影响。(3分)

19. (12分) 阅读图文材料, 完成下列要求。

大泉河(图10)发源于祁连山西端, 流域内气候干燥, 降水有着明显的季节性, 主要集中在每年的6~8月, 偶有较大强度的暴雨。大泉河下游流经洪积扇地区, 形成五级阶地(图11), 莫高窟就开凿在西岸第四级阶地的砾石层崖壁上。莫高窟属于石窟寺院, 一般分为上、中、下三层, 是建筑、绘画、雕塑密切联系, 实用性和艺术性高度结合的完美建筑整体。一千多年来, 由于受自然作用的不断侵蚀破坏, 使莫高窟崖壁出现多处坍塌, 许多洞窟受到不同程度的破坏。

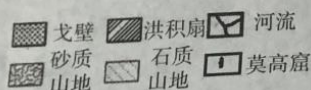
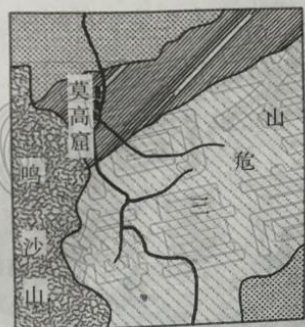


图10

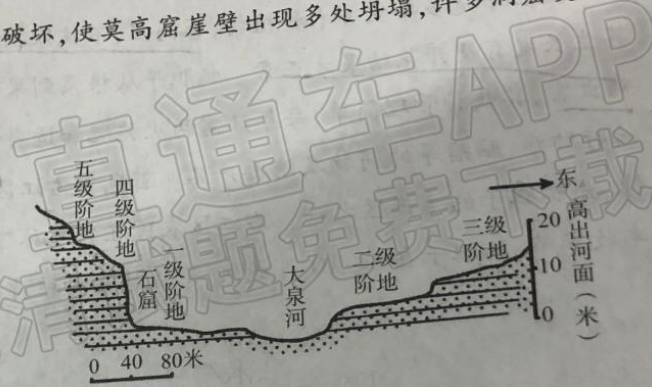


图11

(1) 推测莫高窟所处崖壁的形成过程。(4分)

(2) 分析莫高窟选址的合理性。(4分)

(3) 说明莫高窟不断被破坏的自然作用。(4分)

关于我们

自主选拔在线是致力于提供新高考生涯规划、强基计划、综合评价、三位一体、学科竞赛等政策资讯的升学服务平台。总部坐落于北京，旗下拥有网站（[网址: www.zizzs.com](http://www.zizzs.com)）和微信公众平台等媒体矩阵，用户群体涵盖全国90%以上的重点中学师生及家长，在全国新高考、自主选拔领域首屈一指。

如需第一时间获取相关资讯及备考指南，请关注**自主选拔在线**官方微信号：**zizzsw**。

