



1号卷·A10联盟 文科综合能

巢湖一中 合肥八中 淮南二中 六安一中 南陵中学
滁州中学 池州一中 阜阳一中 灵璧中学 宿城一中

本试卷满分300分，考试时间

第I卷 选择题 (共140分)

一、选择题 (本大题共35小题，每小题4分，共140分。在每小题给出的四个选项中，只有一项是符合题目要求的)

2022春节期间，浙江某集成房屋有限公司接到了来自卡塔尔方面的询盘，在沟通相关诉求后，企业很快形成了设计方案，仅用7天就完成了样品制造，并迅速运送到卡塔尔当地。得到认可后，承接了卡塔尔“球迷村”的5200余套集装箱房屋(图1)模块的订单，4月初开始生产制造，7月已经全部送往卡塔尔，总共花了90天，体现了“中国速度”。据此完成1~3题。



图1

1. 浙江该公司样品运送卡塔尔，合理的运输方式为 ()
A. 公路运输 B. 铁路运输 C. 航空运输 D. 海洋运输
2. 浙江该公司为卡塔尔设计、生产的集装箱房屋，突出特点为 ()
A. 外观美丽大方 B. 室内宽敞明亮 C. 防水性能良好 D. 兼具保温隔热
3. 浙江该公司本次订单完成后，极大提升了市场适应能力，最主要是因为公司 ()
A. 生产规模的扩大 B. 研发能力的提高 C. 管理水平的提升 D. 产业转移的推进

实施区域协调发展战略是国家重大战略之一，都市圈、经济圈、城市群均是区域协调发展的重要载体，是城镇化发展的必经阶段。山东省着力构建“一群两心三圈”区域发展格局。“一群”即打造具有全球影响力的山东半岛城市群；“两心”即支持济南、青岛建设成为国家中心城市；“三圈”即推进省会、胶东、鲁南三大经济圈区域一体化发展。图2示意青岛都市圈、胶东经济圈与山东半岛城市群关系图。据此完成4~6题。

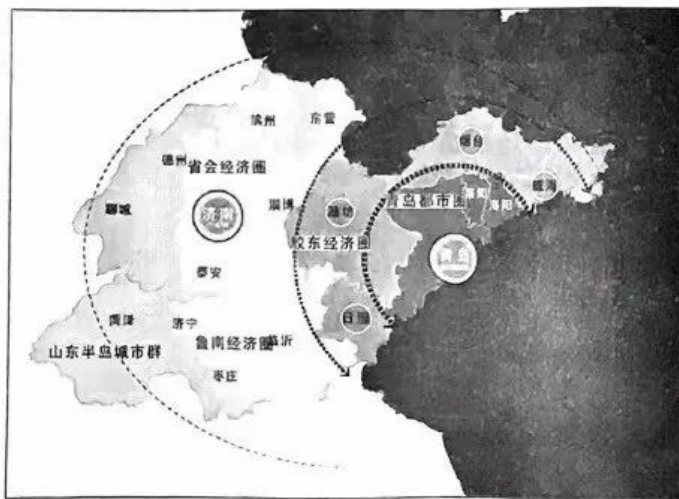


图2



1号卷·A10联盟2023届高三开年考·文科综合能力测试试题 第1页 共10页

2023届高三开年考

能力测试试题

舒城中学 太湖中学 天长中学 屯溪一中 宣城中学
合肥六中 太和中学 合肥七中 科大附中 野寨中学

150分钟。请在答题卡上作答。

4. 山东半岛城市群推进“三圈”建设,可采取()
 ①完善城镇空间布局,引导区域有序发展 ②强化龙头示范引领,保障城乡均衡发展
 ③打造高效便捷交通,促进城市互联互通 ④保障核心城市生态,推进污染企业转移
 A. ①② B. ①③ C. ③④ D. ②④
5. 山东半岛城市群推进“三圈”建设,会促进()
 A. 区域经济协调发展 B. 核心城市等级提升
 C. 济南人口快速增长 D. 青岛老城区面积增加
6. 与济南“心”相比,青岛“心”在山东半岛城市群发展中的突出优势是()
 A. 距离京津更近,地理位置优越 B. 城市等级最高,经济优势显著
 C. 开放体系健全,对外联系方便 D. 人文底蕴深厚,文化教育发达

我国西北内陆石羊河流域的青土湖湿地内植被以矮化木本、半木本等荒漠植被为主。生态输水工程开始前,白刺多、芦苇少;生态输水开始后,芦苇显著恢复,目前湿地核心区呈现出芦苇多、白刺较少的植被生态系统。图3示意湖岸6处监测点植被根系集中分布区特征。据此完成7~9题。

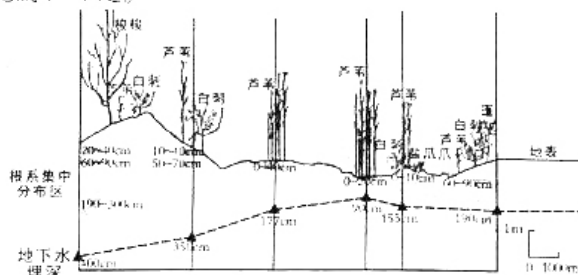


图3

7. 影响湿地内植被类型分异的主要自然地理要素是()
 A. 气候 B. 地形 C. 土壤 D. 水文
8. 湿地内浅层土壤水排泄的主要方式是()
 A. 地下径流 B. 蒸发蒸腾 C. 植物吸收 D. 下渗深层
9. 随着地下水埋深的加大,呈现出()
 A. 可利用水分减少使物种间的水分竞争加剧 B. 芦苇的主要水源由地表向中深层土壤过渡
 C. 植物根系在垂向方向上分层现象逐渐减弱 D. 湿生植物向旱生演替造成生物多样性减少
- 风向方位角是指以正北方向为 0° ,顺时针方向转动过的角度,可用来表示风向随时间的变化。图4为2022年冬奥会主办地河北张家口崇礼山区某气象站1月某日风向与每小时气温增减变化示意图。据此完成10~11题。

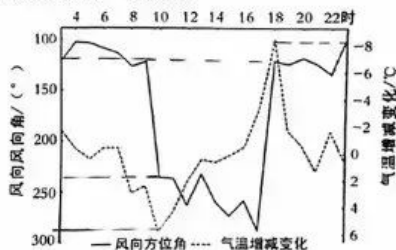


图4

时政调整

- 该日气温最大变幅约 ()
- A. 8℃ B. 41℃ C. 14℃ D. 17℃
- 该日最大幅度降温后的风向和降温原因分别是 ()
- A. 西北风 谷风冷空气向山谷底部堆积
B. 东南风 山风冷空气向山谷底部堆积
C. 东北风 冬季风冷空气在山谷底部堆积
D. 西南风 山谷底部地面辐射强烈散热
12. 自 1825 年英国爆发第一次普遍产能过剩的周期性经济危机以来, 资本主义世界就没有摆脱过经济危机的困扰。通货膨胀, 物价急剧上涨, 积压的货物卖不出去, 工厂大大减少, 工人失业, 工厂倒闭, 商店关门……在资本主义社会周期性的爆发。下列对这一现象的认识正确的有 ()
- ①生产力发展水平的过度提升必然导致经济危机
②阶级斗争是引发资本主义经济危机的必然因素
③经济危机是资本主义社会自身无法消除的顽疾
④资本主义社会基本矛盾是经济危机爆发的根源
- A. ①② B. ①③ C. ②④ D. ③④
13. 从党的十八大开始, 中国特色社会主义进入新时代。十年来, 以习近平同志为核心的党中央采取一系列战略性举措, 推进一系列变革性实践, 实现一系列突破性进展, 取得一系列标志性成果。新时代十年取得伟大成就 ()
- ①意味着中华民族实现了从站起来、富起来到强起来的伟大飞跃
②根源于中国人民在新时代的伟大奋斗中焕发出强烈的主动精神
③得益于习近平新时代中国特色社会主义思想发挥了科学指引作用
④彰显出科学社会主义在新时代的伟大进程中焕发出新的蓬勃生机
- A. ①② B. ①③ C. ②③ D. ③④
14. 近年来我国央企在专业化整合方面迈出了积极步伐。继 2022 年 7 月 13 组央企专业化整合项目集中签约之后, 10 月 31 日, 又有 11 组央企专业化整合项目集中签约。中国宣武、中国稀土、中国石化、中国电信等重量级企业, 都已经加入到专业化整合行列。推动央企专业化整合意在 ()
- ①降低市场竞争, 规避企业经营风险
②优化资源配置, 提高央企发展质量
③推进结构调整, 优化国有经济布局
④扩大经营范围, 提高国有经济比重
- A. ①② B. ①③ C. ②③ D. ③④
15. 目前, 我国多层次养老保险体系主要包括“三支柱”: 第一支柱是基本养老保险, 是主体部分; 第二支柱是企业年金和职业年金; 第三支柱包括个人养老金和其他个人商业养老保险业务。我国多层次养老保险体系的建立有利于 ()
- ①促进社会保障事业高质量发展、可持续发展
②更好保障老年生活需要, 提升老年生活质量
③完善初次分配机制, 促进社会的公平与正义
④保障社会成员最低生活水平和基本生存权利
- A. ①② B. ①④ C. ②③ D. ③④
16. 社会主义愈发展, 民主也愈发展。人民群众就改革发展稳定的重大问题以及事关自身利益的问题, 通过座谈、网络、民意调查等多种途径和方式, 在决策之前和决策实施之中开展广泛协商; 人大“开门立法”, 政府“开门问策”, 越来越多的群众意见转化为党和政府的重大决策; 老百姓通过村民、居民、业主代表大会畅所欲言, 推动公共事务管理……这表明全过程人民民主 ()
- ①是中国特色社会主义的本质属性和最本质的特征
②动员了全体人民以主人翁地位投身社会主义建设
③展现出我国人民民主和国家意志相统一的鲜明特征
④是回应人民对民主法治的新要求新期待的制度载体
- A. ①② B. ①④ C. ②③ D. ③④



17. 2022年12月2日,中共中央在中南海召开党外人士座谈会,就今年经济形势和明年经济工作听取各民主党派中央、全国工商联负责人和无党派人士代表的意见和建议。座谈会上,各民主党派及无党派人士就推动长江黄河流域纵向协同发展、提升底层技术研发能力等提出意见和建议。由此可以看出()
- ①中国共产党与民主党派是通力合作的亲密友党
②各民主党派坚持党的政治领导,把握政治定力
③我国发挥民主党派独特优势,广泛凝聚社会共识
④人民政协是我国政治生活中发挥民主的重要形式
- A. ①③ B. ①④ C. ②③ D. ②④
18. 图5漫画“一个快乐的失败者本身就是另一个胜利者”告诉我们()
- ①正确发挥主观能动性是成功的必要条件
②失败与胜利取决于人们不同的意识活动
③要坚持矛盾主要方面与次要方面的统一
④要学会在矛盾的对立与统一中把握事物
- A. ①③ B. ①④
C. ②③ D. ②④
- 
- 图5
19. 近年来,江西省创新推进城市书房、农村书屋等新型公共文化空间建设,通过融入时尚创意、实用功能、地方文化等新元素,“屋”尽其用,将传统书屋变身为“精神粮仓”,绘就了一幅赣鄱特色的“书香地图”,使书屋真正成为百姓学习的“文化仓”农民致富的“加油站”。公共文化空间建设有利于()
- ①发展公共文化事业,保障人民群众的基本文化权益
②营造良好文化氛围,为经济社会发展注入精神动力
③丰富文化呈现方式,推动优秀传统文化创造性转化
④融通不同文化资源,赋予大众文化全新的时代内涵
- A. ①② B. ①③ C. ②③ D. ③④
20. 2022年12月15日,国家主席习近平在第十五届中国—拉美企业家高峰会开幕式上发表书面致辞。中国将坚持对外开放的基本国策,坚定奉行互利共赢的开放战略,推动建设开放型世界经济,更好惠及包括拉美和加勒比国家在内的各国人民。这表明()
- ①中国主动将世界人民共同利益作为外交的出发点
②中国以负责任大国担当推动开放型世界经济发展
③中国为推动国际格局向多极化发展贡献中国方案
④中国的发展为世界各国的发展提供了重要的机遇
- A. ①② B. ①③ C. ②④ D. ③④
21. 2022年9月26日,第77届联合国大会一般性辩论在纽约联合国总部闭幕。在本次大会上,各国政要就国际和地区重大关切、全球面临的挑战对本国和世界带来的影响等发表看法并提出解决方案,共有190个会员国代表,包括126位国家元首和政府首脑在本届联大一般性辩论发言。由此可见()
- ①联合国在维护世界和平方面发挥了积极作用
②联合国大会负有维护国际和平与安全的主要责任
③联合国通过改革成为领导各国治理的重要组织
④联合国是世界各国集体应对各种挑战的有效平台
- A. ①② B. ①④ C. ②③ D. ③④
22. 钱某是某公司的销售代理,该公司与其签订劳动合同,合同规定钱某可以从产品销售利润中提取60%的提成,本人的病、伤、残、亡等企业均不负责。在一次外出公干中,由于交通事故,钱某负伤致残。钱某和该公司发生劳动争议,要求解决其伤残保险待遇问题。对该案件理解正确的是()
- ①该案件中的劳动合同因违反法律规定而没有法律效力
②该案件中的劳动合同是双方真实意愿表达,是有效合同
③该案件劳动合同中的条款侵犯了劳动者的合法权益
④该劳动争议发生后钱某可以直接去当地人民法院起诉
- A. ①③ B. ①④ C. ②③ D. ②④

我国速算专家史丰收反思数学计算方法：为什么一定要从右向左、从低位开始计算呢？人们的口算和笔写都是从左到右，计算能不能也从左到右、从高位数开始？沿着这一思路，他创造了闻名中外的“史丰收速算法”。“史丰收速算法”的发明（ ）

- ①是批判性思维与聚合思维有机结合的产物
②是运用非常规的思维方法解决问题的表现
③是对已有的有关事物功能的认识作了反向思考
④是对事物结构顺序的已有认识进行了反向思考

A. ①② B. ①③ C. ②④ D. ③④

与商周不同，在春秋战国时期最贵重的优质闪玉被用来制作贵族生前的装饰品、用品和陈设器；质地普通的玉石则被用于祭祀，甚至卫国国君夫人墓使用了石质的“玉器”作为随葬品。这一变化表明春秋战国时期（ ）

- A. 工商食官制破坏 B. 人文意识的觉醒
C. 儒家文化的遇冷 D. 宗法制度的崩溃

图6为东汉时期中枢机构尚书台官制示意图。据此可知，尚书台的设置（ ）

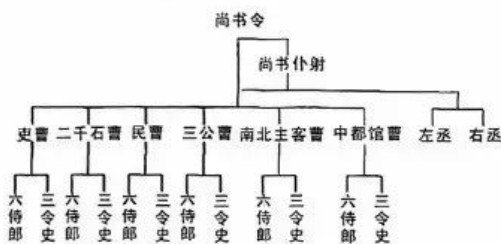


图6

- A. 加强了中央集权 B. 提高了国家治理效率
C. 削弱了外朝权力 D. 孕育了分权制衡理念

隋朝基本延续了西周时期的“先蚕礼”：皇后穿色如桑叶的鞠衣，乘车，率三夫人、九嫔、内外命妇，祀蚕神。礼毕，皇后就采桑位采桑三条，命妃依次采桑五条、九条。交给蚕母切碎后喂蚕，礼毕皇后回宫。这反映出隋朝意在（ ）

- A. 劝课农桑 B. 提高女性经济地位
C. 复兴周礼 D. 发展官营的丝织业

阅读表1：“清道光年间，滇西南地区汉族与当地土著各民族人口比例发生了根本性变化”。据此分析，这一变化（ ）

表1

	宁洱县	思茅厅	威远厅	他郎厅
土著	4901 户	1016 户	3602 户	30410 户
屯民	3036 户	2556 户	5171 户	30171 户
客籍	3434 户	3105 户	432 户	650 户

(注：“屯民”“客籍”皆为新进入的汉族人户)

- A. 推动了云南行省的设立 B. 奠定了改土归流的基础
C. 促进了农耕文明的传播 D. 抵制了俄国的殖民侵略

道咸之际，之前臣服于“汉学（注重训诂考证）专制”的“一切诸学”从边缘走向中心，成为所谓的“新学”，清初学者经世致用的关怀得以发扬。但这一局面并未持久，之后的“西学”便占据了“新学”之名。晚清学术的演变体现出（ ）

- A. 清廷的统治危机日益加深 B. 传统文化无法回应新挑战
C. 西学逐渐获得了国人认同 D. 学者研究工作脱离了现实

民国初年的《景德镇陶业纪事》称：“人民喜购外货，如中狂迷。即如瓷器一宗，凡京津沪汉以及各繁盛商埠，无不为东洋瓷之尾闾。……以致穷乡僻壤，贩卖小商，无不陈列灿烂之舶来瓷，可知其普及已至日常用品”。这表明当时（ ）

- A. 开口通商便于列强资本输出 B. 欧洲的制瓷业后来居上
C. 民众与世界市场的联系加深 D. 自然经济结构逐渐解体

30. 1922年,中共中央总书记陈独秀指出:“在中国……共产党、无政府党底势力都还微弱;其他政党,只有国民党对于劳动运动表示同情,而且颇有力量”。因此,各党派“应该互相提携,结成一个联合战线……才能够指导劳动界作有力的战斗”。这说明陈独秀认为中国共产党应致力于()
- A. 传播三民主义
B. 扩大党的组织基础
C. 发展政党政治
D. 建立革命统一战线
31. 表2为1976—1990年全国中小学教师人数及学历合格率。该表反映这一时期的中国()

表2

	小学		普通初中	
	教职工总数	学历合格率	专任教师	学历合格率
1976年	564.1万人	/	203.5万人	/
1985年	/	60.6%	/	25.3%
1990年	624万人	73.9%	247万人	46.5%

- A. 基础教育发展潜能增强
B. 教师师德素养得以普遍提高
C. 高等教育实现了大众化
D. 教育成为文化传承的主渠道
32. 公元前4世纪,古印度诗人迦梨陀婆的史诗《鸠摩罗出世》提到了中国丝绸做的皇家旗帜飘扬在金色的大门上,当时印度东北部阿萨姆地区也已经出现了中国成都出产的丝绸。该材料可用于探究()
- A. 辉煌灿烂的古印度文化
B. 丝绸之路的兴起
C. 不同文明间的早期联系
D. 印度教传播路线
33. 长久以来,拉丁文作为欧洲共同语言的地位无法撼动。18世纪,欧洲国家出版的文化工具书纷纷使用了本国的语言,如俄国出版的《俄语诗简明新作法》等,颇受时人欢迎。这体现出当时()
- A. 拉丁文化影响力下降
B. 近代民族意识的兴起勃发
C. 俄罗斯文化受到推崇
D. 印刷术革新推动思想解放
34. 1889年,第一次泛美会议召开。在接连抛出“和平共处”与“谋求友好贸易”的诱饵后,美国在会议上实现了预期的目的,即“达成解决成员国纷争的仲裁协定,同意修建一条连接南北美洲的铁路;建立了泛美联盟的雏形”。这表明泛美会议的召开()
- A. 维护了拉美的独立
B. 消弭了美洲国家间的分歧
C. 彰显了美国的意志
D. 推动了世界贸易有序发展
35. 20世纪60、70年代,西方国家的文官队伍人数明显上升,其中受过高等教育的人数大幅增长,如日本中央政府的50余万文官中,至少90%的文官接受过高等教育。这一现象的出现主要是因为()
- A. 社会就业形势的严峻
B. 政党政治的发展
C. 文官队伍老龄化严重
D. 政府职能的变化

第II卷 非选择题(共160分)

二、非选择题(本大题共9小题,共160分)

36. 阅读图文材料,完成下列要求。(28分)

佛得角是西非的一个岛国,被称为连接“各大洲的十字路口”,其地理位置十分重要。距离西非海岸线500多公里,由18个火山岛组成,地形几乎全为山地。面积4 033 km²,人口54.6万(2020年)。属热带干燥气候,年雨量仅100—300 mm,缺乏淡水资源,自产的粮食、蔬菜、水果远远不能满足市场需要。多年以前,一巴西人在佛得角搞无土栽培立体种植生菜,20天左右就可以采一茬,单位面积产量高,效果和销路很好。2022年2月初,联合国粮农组织—中国南南合作计划捐资150万美元,启动为期3年的佛得角农业支持项目,中国将派遣7名专家前往佛得角,开展一系列能力建设和实地培训活动。图7示意佛得角地理位置。

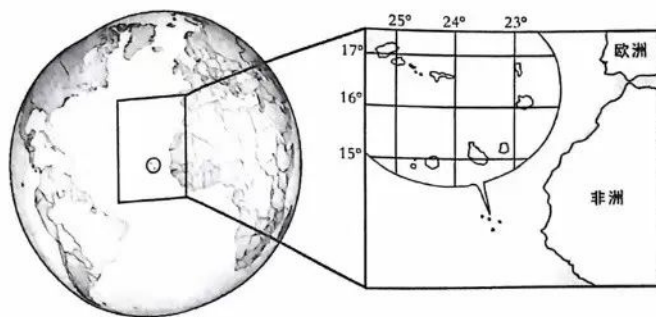


图 7

- (1) 从地理位置角度说明佛得角被称为“各大洲的十字路口”的理由。(6分)
- (2) 说明佛得角淡水资源缺乏的自然原因。(8分)
- (3) 分析在佛得角无土栽培生菜效果和销路很好的原因。(6分)
- (4) 推断联合国粮农组织—中国南南合作计划给佛得角农业带来的好处。(8分)

37. 阅读图文材料，完成下列要求。(28分)

岷江是长江北岸支流。青藏高原东缘在晚第四纪以来迅速隆升、岷江河谷强烈深切后，诱发了大量古滑坡。某地质研究团队研究发现，古滑坡的空间分布受河谷地貌控制，在地形陡缓过渡带或沟谷拐弯部位最为集中，在深切河谷两侧的古滑坡规模普遍较大，易发生滑坡堵江。另外，古滑坡多发育于软硬相间或以软弱岩层为主的具有较强亲水性且易发育泥化夹层的岩组中。图 8 示意岷江右岸茱米寺古滑坡剖面图。

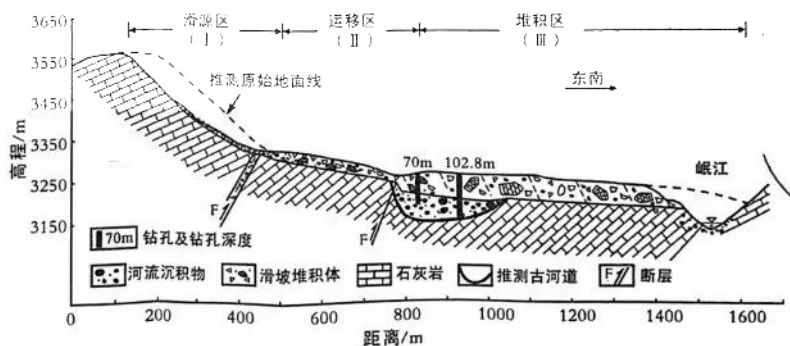


图 8

- (1) 推测岷江右岸茱米寺古滑坡发生的地质条件。(6分)
- (2) 简述通过钻孔推测古河道位置的依据。(6分)
- (3) 判断此处岷江古河道的流向，并说明理由。(4分)
- (4) 指出诱发此处古滑坡复活的可能原因。(6分)
- (5) 对于“人类是否应通过植树种草遏制古滑坡活动”这一问题，提出自己的观点，并说明理由。(6分)

38. 阅读材料，完成下列要求。（10分）

现代化产业体系是现代化国家的物质支撑。目前，我国制造业规模居全球首位，220多种工业产品产量世界第一，在一些领域产业技术水平已经进入世界前列。但是同传统发达国家相比，同实现高质量发展的要求相比，我国产业体系现代化水平还不高，突出表现为产业基础还比较薄弱，产业链稳定性和抗冲击能力不足，现代服务业不够发达，我国产业链整体上处于国际分工体系的中低端，大而不强、宽而不深，对全球资源的整合和控制能力不足，一些具有国际竞争力的产业上中下游不配套，产业链脆弱性明显。

结合材料并运用“我国的经济发展”的知识，说明我国应如何提高产业体系现代化水平。

39. 阅读材料，完成下列要求。（16分）

中国式现代化是一项伟大而艰巨的事业。

推进社会主义现代化建设是一项复杂的系统工程，需要不断促进各个系统的优化，这就需要具有高度凝聚力、领导力、引领力和整合力的政党来统一目标、科学规划、稳妥推进。中国式现代化是中国共产党领导的社会主义现代化。中国式现代化的特殊性，中国共产党的领导经验和执政优势，中国式现代化道路的成功实践，都决定了中国式现代化必须坚持党的领导。

中国式现代化是走和平发展道路的现代化。走和平发展道路的现代化，就是要坚定站在历史正确的一边、站在人类文明进步的一边，高举和平、发展、合作、共赢旗帜，在坚定维护世界和平与发展中谋求自身发展，又以自身发展更好维护世界和平与发展。

（1）运用中国共产党的知识，说明中国共产党何以能领导中国式现代化。（10分）

（2）运用当代国际政治与经济的知识，分析中国走和平发展道路的现代化对世界发展的意义。（6分）

40. 阅读材料，完成下列要求。（10分）

王某创作了“我不是胖虎”系列美术作品。甲公司经授权取得该系列美术作品的相关著作财产权利，并开发相关商品在网店销售。后来，甲公司发现乙公司销售的摆件“喊妈小虎”与“我不是胖虎”系列中的作品美术形象一致。为此向法院提起诉讼，请求判令乙公司赔偿经济损失5万元。乙公司辩称：如果未经著作权人授权直接使用著作权作品，就构成侵权，乙公司没有直接使用著作权作品，所以乙公司对甲公司不构成侵权。

（1）乙公司是否侵犯了甲公司的著作权？为什么？（4分）

（2）请你运用逻辑与思维常识知识判定材料中乙公司推理是否正确，并说明理由。（6分）

41. 阅读材料，完成下列要求。(16分)

实现共同富裕是全面建成社会主义现代化强国、实现中华民族伟大复兴的重要内容。

实现共同富裕“急不得”。从1982年党的十二大首次把“小康”作为经济建设总的奋斗目标，到2021年如期实现全面建成小康社会的目标，这中间经过了40年的攻坚克难、艰苦奋斗。也正是因为有了这样的历史耐性，一茬接着一茬干，久久为功，我们才取得了彪炳史册的历史性成就。

实现共同富裕也“等不得”。前路不会平坦，缩小贫富之间差距、防止两极分化、由非均衡发展向均衡可持续发展转变……亟须破解的难题还有不少，实现美好生活不可能“躺赢”，需要我们坚信前景美好，努力清除前行路上的障碍。

前路漫漫，唯有奋斗。在雄安新区、在长三角、在大湾区、在祖国辽阔的国土上，无数建设者们用智慧和汗水书写新时代建功立业的新篇章，他们用努力告诉世人，只有在一点一滴的努力中，才能距离共同富裕越来越近。

- (1) “实现共同富裕‘急不得’，实现共同富裕‘等不得’”。结合材料并运用“用发展的观点看问题”的知识加以阐述。(10分)
- (2) 以“中国梦”“共同富裕”“奋斗”为关键词，运用中国特色社会主义知识撰写一篇短文。(6分。要求：①围绕关键词，观点明确；②论证充分，逻辑清晰；③学术术语使用规范；④不超过200字)

42. 阅读材料，完成下列要求。(25分)

材料一

1900年实施的《德国民法典》，有“民法教科书”的美誉。1777年，法学家西罗塞尔最早提出在德国编纂一部统一的民法典的倡议，随后，德国学界围绕民法典的制定，陆续展开了研究与争鸣。1814年，法学家蒂堡认为“只有所有的德意志政府团结一致，努力完成排除单个政府的恣意而适用全德意志的法典的编纂，德意志人在市民关系上才有幸福可言”。德国民法典借鉴了《民法大全》中关于体系、方法、技巧、术语的智慧。法典第903条规定“物的所有人，在不违反法律和第三人权利范围内，得自由处分其物”，第145条规定“向他方要约成立契约者，因要约而受约束”，非经当事人同意，要约不得修改或废除，第823条规定，“因故意或过失不法侵害他人生命、身体……，对他们负因此所生损害的义务”。

——据哈斯巴根《中国民法典民族性的型塑》等整理

材料二

清末以降，“师夷变法”已成为清廷之必需。1911年，修订法律馆编成《大清民律草案》。“修订法律馆所需的一切，主要是从日本借来的……当时日本已经以德国法律为主要样本，写成了自己的民法和商法”。……在亲属篇中，规定“家政统一家长”，“对于家长即生服从之义务”。在婚姻方面，基本援引《大清律例》的规定，如规定“同宗者不得结婚”，“婚姻须由父母允许”，妻子“不属于日常家事之行为须经夫允许”。

——摘编自贾孔会《晚清民法近代化论略》

- (1) 根据材料一并结合所学知识，概括《德国民法典》的主要内容并指出其颁行的历史条件。(15分)
- (2) 根据材料一、二并结合所学知识，说明《大清民律草案》与《德国民法典》在内容上的不同之处及其产生的原因。(10分)

43. 阅读材料，完成下列要求。(12分)

材料

表3

时期	著述宗旨	著作
西汉	究天人之际，通古今之变，成一家之言	《史记》(司马迁)
东汉	究其始终强弱之变，明监戒焉	《汉书》(班固)
唐朝	史之为用，其利甚博，乃生人之急务，为国家之要道。有国有家者，其可缺之哉?	《史通》(刘知已)
明末清初	所贵乎史者，述往以为来者师也。为史者，记载徒繁，而经世之大略不著，后人欲得其得失之枢机以效法之无由也，则恶用史为?	《读通鉴论》(王夫之)
晚清	学问是拿来致用的，不单是为学问而学问而已。	《中国历史研究法》(梁启超)

——据金毓黻《中国史学史》

根据材料并结合所学知识，提取相关信息，自拟一个论题，并予以阐述。(要求：论题明确，史实准确，论证充分，表述清晰)

44. 阅读材料，完成下列要求。(15分)

材料

1964年，党中央鉴于当时的形式，做出了加强战备、调整工业布局进行三线建设的战略决策。上海热烈响应，从1965年开始在皖南建立了小三线。1980年止国家共投资6亿余元，在安徽建成80家企事业单位，其中有工厂54个，共有职工5.6万余人，家属1.6万余人。小三线的职工中从上海去的约4.74万余人，占84%，其中由上海老厂动员去的老职工约1.66万余人。上海的小三线企事业单位在安徽自成一个社会体系，不仅有工厂，还有为生产服务配套的行业，如：交通运输、电力供应、通信设施、物资仓库、学校、幼儿园、公安、法院、专线班车、生活供应等。1985年1月28日，安徽省政府和上海市政府签订相关协议，确定上海将皖南小三线的80家企事业单位的资产无偿移交给安徽。小三线职工回上海后都安排了工作、分配了房子，得到较好的安置，历时20多年的上海小三线建设画上了句号。

——摘编自张秀莉《皖南上海小三线职工的民生问题研究》

- (1) 根据材料并结合所学知识，概括安徽小三线建设的特点。(8分)
- (2) 根据材料并结合所学知识，说明安徽小三线建设的意义。(7分)

1 号卷·A10 联盟 2023 届高三开年考

思想政治非选择题评分细则

38. (本题 10 分, 1 个得分点, 4 个采分点, 每个采分点分值有 2 分或 3 分的区别)
- (1) 贯彻新发展理念, 建设创新引领、协同发展的产业体系, 通过实施产业基础再造工程和重大技术装备攻关工程, 不断夯实产业基础能力; (3 分。此采分点针对材料“产业基础薄弱”应对措施, 答出“建设创新引领、协同发展的产业体系”即可给 3 分。)
 - (2) 深化供给性结构性改革, 加快发展先进制造业, 推动互联网、大数据、人工智能同实体经济深度融合, 实现产业链供应链的自主可控、安全高效; (3 分。此采分点针对材料“产业链问题”应对措施, 答出“深化供给性结构性改革, 发展先进制造业”“推动互联网、大数据、人工智能同实体经济深度融合”相关表述即可给 3 分。)
 - (3) 大力发展专利、品牌、金融等现代服务业, 形成一二三产业协同发展的良好格局; (2 分。此采分点针对材料“现代服务业不发达”应对措施, 答出“发展专利、品牌、金融等现代服务业”“促使一二三产业协同发展”相关表述即可给 2 分。)
 - (4) 建设更高水平开放型经济新体制, 着力发展开放型经济, 更好地利用全球资源和市场, 提高现代化产业体系的国际竞争力。 (2 分。此采分点针对材料“我国处于全球产业链中低端”应对措施, 答出“建设更高水平开放型经济新体制”“着力发展开放型经济”相关表述即可给 2 分。)
39. (本题 16 分, 2 个得分点, 6 个采分点, 每个采分点分值有 1 分、2 分或 3 分的区别)
- (1) ①中国共产党作为中国式现代化的领导力量, 是历史的选择, 是人民的选择; (2 分。此采分点围绕“党的领导”回答, 答出“党是中国式现代化的领导力量”即可给 2 分。)
 - ②中国共产党坚持以人民为中心, 坚持立党为公、执政为民, 具有高度凝聚力、领导力, 调动人民群众参与现代化建设的积极性; (3 分。此采分点围绕“党的执政理念”回答, 答出“坚持立党为公、执政为民”即可给 2 分, 联系材料说明给 1 分。但总分不得超过 3 分。)
 - ③中国共产党拥有马克思主义科学理论指导, 始终走在时代前列, 具有高度引领力来统一目标; (2 分。此采分点围绕“科学执政”回答, 答出“坚持以马克思主义科学理论为指导”即可给 2 分。)
 - ④中国共产党坚持全面领导、坚持从严治党, 勇于自我革命, 具有高度整合力来科学规划、稳妥推进现代化建设。 (3 分。此采分点围绕“加强党的自身建设”回答, 答出“坚持全面领导、坚持从严治党”即可给 2 分, 联系材料说明给 1 分。但总分不得超过 3 分。)
- (2) 中国走和平发展道路的现代化顺应时代发展潮流, 有利于维护世界和平稳定、促进共同发展; (2 分。总述, 答出“顺应时代发展潮流”“维护世界和平稳定”“促进共同发展”任意表述即可给 2 分。)
 - 中国走和平发展道路的现代化符合世界人民的共同利益, (1 分。答出“符合世界人民的共同利益”即可给 1 分。)
 - 有利于加强国家间的合作, (1 分。答出“促进国际合作”即可给 1 分。)
 - 推动构建相互尊重、公平正义、合作共赢的新型国际关系, (1 分。答出“构建新型国际关系”即可给 1 分。)
 - 推动构建人类命运共同体。 (1 分。答出“构建人类命运共同体”即可给 1 分。)
 - (若从其它角度回答, 如“符合和平与发展的时代主题”“符合中国人民的利益”“为世界经济发展提供动力”等相关表述, 均可给分, 但小题总分不得超过 6 分。)
40. (本题 10 分, 2 个得分点, 5 个采分点, 每个采分点分值有 1 分、2 分或 3 分的区别)
- (1) 乙公司侵犯了甲公司的著作权。 (1 分。答出“侵犯了著作权”即可给 1 分。)
 - 甲公司经授权获得了著作财产权。乙公司在未经甲公司授权的情况下, 依据甲公司著作权作品进行商品开发并销售获利, 乙公司对甲公司构成了侵权。 (3 分。联系材料, 分析“侵犯著作权行为”给 3 分。)
 - (2) “未经著作权人授权直接使用著作权作品”是“构成侵权”的一个条件, 乙公司的推理属于充分条件假言推理。 (2 分。判断其属于“充分条件假言推理”即可给 2 分。)
 - 其推理结构是前件真, 后件就一定真。后件假, 前件就一定假。 (2 分。描述其前后件关系, 即可给 2 分。)
 - 由于充分条件假言推理并没有断定前件假时后件会怎么样。

因此，乙公司的推理否定了前件，结论不能必然就可以否定后件，因此该推理错误，结论不成立。（2分。联系材料说明，即可给2分。）

41.（本题16分，2个得分点，3个采分点，每个采分点分值有5分或6分的区别）

（1）①事物发展是量变与质变的辩证统一。量变是质变的前提和基础，质变是量变的必然结果。要求我们既要注重量的积累，又要抓住时机促成质变。共同富裕的实现需要经过长期艰苦奋斗历程，同时又要敢于突破发展中存在的问题，推动共同富裕早日实现。（5分。答出“量变与质变的关系”给2分，联系材料论述给3分。）

②事物发展是前进性和曲折性的统一。要求我们对未来充满信心，支持新事物，同时要不断克服前进道路上的困难。共同富裕实现受到多种因素制约，面对很多困难和挑战，我们要做好走曲折道路的准备。共同富裕是中华民族发展目标，顺应了历史发展潮流，我们坚定自信，积极推动共同富裕早日实现。（5分。答出“前进性和曲折性的统一”给2分，联系材料论述给3分。）

（2）示例：中国梦的本质是国家富强、民族振兴、人民幸福。中国梦归根到底是人民的梦，必须不断为人民造福，也只有同人民对美好生活的向往结合起来才能取得成功。共同富裕能够为人民的美好生活打下坚实基础。中国特色社会主义新时代是全国各族人民团结奋斗、不断创造美好生活、逐步实现全体人民共同富裕的时代。我们广大青年要坚定理想信念，苦练本领，脚踏实地，在实现中国梦和为人民利益的不懈奋斗中书写人生华章。（6分。其他答案言之有理也可酌情给分，但需要围绕关键词“中国梦”“共同富裕”“奋斗”来作答。）

关于我们

自主选拔在线是致力于提供新高考生涯规划、强基计划、综合评价、三位一体、学科竞赛等政策资讯的升学服务平台。总部坐落于北京，旗下拥有网站（网址：www.zizzs.com）和微信公众平台等媒体矩阵，用户群体涵盖全国90%以上的重点中学师生及家长，在全国新高考、自主选拔领域首屈一指。

如需第一时间获取相关资讯及备考指南，请关注**自主选拔在线**官方微信号：**zizzsw**。



微信搜一搜

自主选拔在线