

景德镇市 2023 届高三第二次质检试题

文科综合

地理命题人：徐晓栋（乐平中学） 汪为青（景德镇一中）

政治命题人：熊圣喜（景德镇二中） 陈勇胜（景德镇七中）

历史命题人：程志鹏（昌江一中） 汪三妹（景德镇七中）

注意事项：

1. 本试卷分第 I 卷（选择题）和第 II 卷（非选择题）两部分。答题前，考生务必将自己的姓名、考生号填写在答题卡上。
2. 回答第 I 卷时，选出每小题答案后，用铅笔把答题卡上对应题目的答案标号涂黑。如需改动，用橡皮擦干净后，再选涂其他答案标号。写在试卷上无效。
3. 回答第 II 卷时，将答案写在答题卡上。写在试卷上无效。
4. 考试结束，将答题卡交回。

第 I 卷

本卷共 35 小题，每小题 4 分，共 140 分。在每小题给出的四个选项中，只有一项是符合题目要求的。

贵州丙安古镇（图 1）古称丙滩，因临近赤水河中游的乱石大险滩丙滩而得名。历史上丙安曾是川盐入黔必经之地，沉重的盐船到此必须“起滩”，盐包通过人工搬运上岸，经过古石桥再重新装船上行，丙安因而繁荣兴旺。据此完成 1~3 小题。

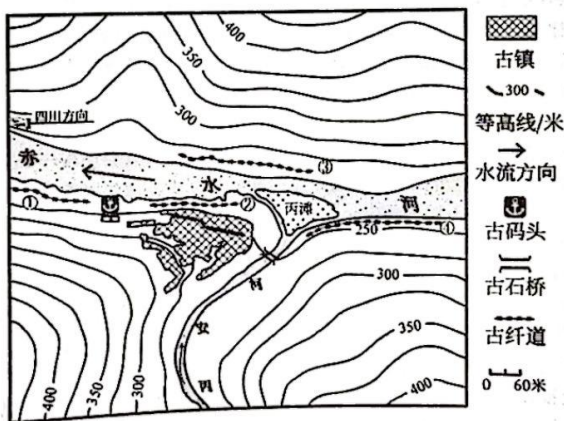


图 1

1. 促进历史上丙安镇发展的主要自然条件是图示河段
A. 无结冰期 B. 水深江阔 C. 滩浅流急 D. 陆地平坦
2. 丙安镇选址体现出古人的智慧，古镇位于赤水河与丙安河之间的
A. 集水线位置，河流的侵蚀岸 B. 集水线位置，河流的堆积岸
C. 分水线位置，河流的侵蚀岸 D. 分水线位置，河流的堆积岸
3. 在行船异常艰难的河段，需要纤夫站在河岸边的纤道上用人力拉船前行。古纤道遗址应当位于图中的
A. ①线 B. ②线 C. ③线 D. ④线

图2为某日广州一段接近正东西走向的城市隧道内部景观。该隧道的顶部采用多个“镂空”式无遮盖天窗设计，成为城市一道独特的风景。据此完成4~5小题。

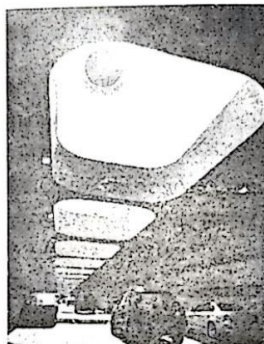


图2

4. 该隧道顶部采用“镂空”设计的目的是
- ①通风换气 ②减轻噪音 ③节省土地和建筑材料 ④节约能源 ⑤促进水循环
- A. ①②④ B. ②③④ C. ①③⑤ D. ①②⑤

5. 该日最可能是

- A. 春分日 B. 夏至日 C. 秋分日 D. 冬至日

水平洞穴由地下水的水平流动带长期作用形成。某校地理研学小组在南方某丘陵进行研学考察，他们在山体的不同高度上观察到3个接近水平的石灰岩溶洞（图3）。三个洞穴中，除①号洞穴外，②、③号洞穴均有旧石器时代的人类居住遗迹。据此完成6~8小题。

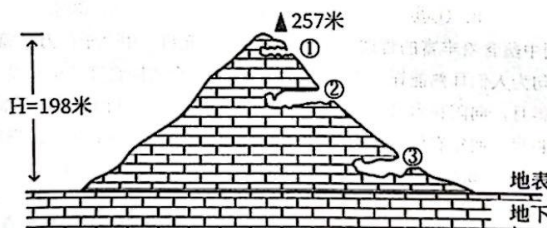


图3

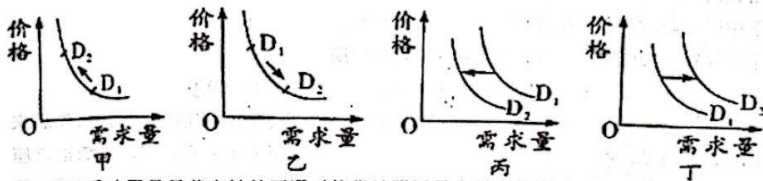
6. 在每一个洞穴形成过程中，该地地壳
- A. 显著抬升 B. 显著下降 C. 较为稳定 D. 反复抬升和下降
7. 三个洞穴中，
- A. ①号洞穴形成期，降水量最多
- B. ②号洞穴形成期，地壳最不稳定
- C. ②号洞穴与③号洞穴形成间期，地壳上升
- D. ①、②号洞穴形成间期，地壳抬升的幅度大于②、③号洞穴形成间期
8. ①号洞穴没有古人类活动的遗迹的原因最可能是该洞穴
- A. 不易获取水源 B. 当时尚未形成 C. 气温低 D. 有野兽活动

生态位宽度是指一个种群在一个群落中所利用的各种不同资源的总和。表1为巫山某林场海拔1450米~2100米范围内，四种典型树种在不同资源空间上的生态位宽度指数统计表（指数越大，生态位宽度越大）。据此完成9~11小题。

表1 四种典型乔木生态位宽度指数

树种	土层厚度	海拔	坡度	坡向
落叶松	0.54	0.45	0.46	0.88
针叶常绿柳杉	0.68	0.46	0.47	0.59
针叶常绿杉木	0.66	0.42	0.72	0.66
落叶木姜子	0.46	0.27	0.47	0.47
平均值	0.585	0.40	0.53	0.65

9. 由表1可知，该海拔范围内树木生长主要不利条件是
- A. 土层薄，土壤贫瘠、发育程度低 B. 海拔高，热量条件差
- C. 坡度大，水土流失严重 D. 阴坡多，阳坡少，光照条件较差
10. 该海拔范围内在资源竞争中处于劣势地位及分布最不均的树种分别是
- A. 杉木 木姜子 B. 杉木 杉木 C. 木姜子 落叶松 D. 木姜子 木姜子
11. 为保护生物多样性，该海拔范围内林场应注重培育的植被是
- A. 雨林 B. 落叶阔叶林 C. 常绿针叶林 D. 落叶针叶林
12. 昌景黄高铁预计2023年9月开通，这条铁路线把江西省南昌市、景德镇市以及安徽黄山市连接在一起。昌景黄开通运营，将对构建区域综合交通运输体系、促进区域旅游一体化发展具有重要作用。下列对昌景黄高铁开通描述正确的是（ ）



- ①图甲反映了昌景黄高铁的开通对停靠站附近景点需求的影响
- ②图乙反映了昌景黄高铁的价格调整对该线路客运量的影响
- ③图丙反映了昌景黄高铁的开通对沿线城市航空客运量的影响
- ④图丁反映了昌景黄高铁的价格调整对该线路乘客需求量的影响
- A. ①② B. ②③ C. ①④ D. ③④
13. “创新是引领发展的第一动力”，为了强化国家战略科技力量，中央要求采用举国体制攻克核心关键技术。此要求有良好的传导作用，下列选项能体现这一作用的是
- ①政府发挥引导协调作用→强化上下联动和统筹协调→提高市场准入标准→解决发展内外联动问题
- ②营造鼓励创新宽容失败的文化氛围→鼓励科技人员按生产要素参与分配→缩小收入差距→实现共享发展
- ③发挥我国大市场规规模优势→推动技术和产业协同发展→打通融合创新链、产业链、价值链→提升创新体系的整体效能
- ④整合人力物力财力和技术资源→弥补实体企业研发力量薄弱→壮大实体经济→筑牢现代化经济体系根基

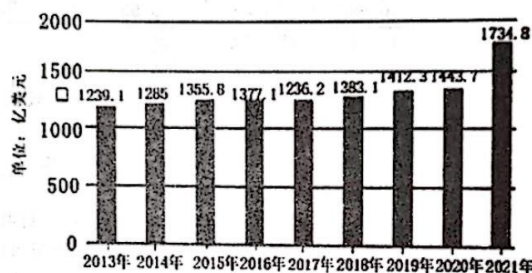
- A. ①② B. ①④ C. ②③ D. ③④

14. 为应对 2022 年 7 月以来, 四川盆地、长江中下游等地区旱情对群众生活和农业生产造成的影响, 2022 年 8 月 26 日紧急通过中央预备费安排农业生产和水利救灾资金 100 亿元, 全力支持各地做好抗旱救灾、秋粮防灾稳产、保障群众饮水安全等相关工作。这表明

- ①国家财政是国家治理的基础和重要支柱 ②国家通过再分配调节机制促进社会公平
③市场调节可以使社会资源实现优化配置 ④稳健的货币政策在抗旱救灾中灵活适度

- A. ①② B. ①④ C. ②③ D. ③④

15. 下图反映了 2013-2021 年中国实际使用外资额(单位: 亿美元)。根据商务部国际贸易经济合作研究院数据, 中国已连续四年成为全球第二大引资国, 引资魅力稳中有升。对此, 下列认识正确的是



- ①彰显了中国始终把实行对外开放作为自己的出发点
②反映出我国创新利用外资方式加快促进国际产能合作
③得益于中国不断改善和优化营商环境提高开放水平
④体现了世界对未来中国经济持续稳定发展的良好预期

- A. ①② B. ①④ C. ②③ D. ③④

16. 2022 年 7 月, 全国人大常委会执法检查组在湖北检查长江保护法实施情况。检查组先后来到宜昌、荆州武汉等地, 在产业园区、三峡坝区、生态修复现场实地检查, 召开执法检查座谈会和涉长江基层单位人员座谈会, 听取法律实施情况汇报和有关意见建议, 充分肯定湖北依法推进长江保护取得明显成效。这说明, 全国人大常委会执法检查

- ①坚持监督与支持相统一, 让监督更具效力
②强化人大执法能力建设, 推进法律有效实施
③主要通过梳理行政权力推动政府依法履职
④助力从“有法可依”到“良法善治”的转变

- A. ①② B. ①④ C. ②③ D. ③④

17. 2022 年 10 月, 党的二十大通过的《中国共产党章程(修正案)》调整、充实了党的建设总体要求, 新增了“坚持新时代党的组织路线”部分内容。近年来, 各地党建工作认真贯彻落实新时代党的建设总要求和组织路线, 努力探索, 锐意创新, 全面加强党对社会组织的领导, 更好地把社会组织及其从业人员紧密团结在党周围, 这有利于

- ①增强党的阶级基础 ②扩大党的群众基础
③夯实党的执政基础 ④巩固党的思想基础

- A. ①② B. ①④ C. ②③ D. ③④

18. 2023年是“一带一路”倡议提出10周年。十年来，共建“一带一路”不仅给沿线国家人民带来福祉，也推动世界向着实现共同繁荣、构建人类命运共同体的美好愿景不断前进。这说明

- ①“一带一路”沿线国家在竞争中发展 ②中国是促进世界经济发展的重要力量
③中国维护本国利益时兼顾他国合理关切 ④构建人类命运共同体符合各国人民利益
A. ①② B. ①③ C. ②④ D. ③④

19. 2022年国庆档上映的电影《万里归途》，根据真实事件改编，揭秘了中国式撤侨背后面临的千难万险、生死考验。我们不是生在一个和平的年代，而是生在一个和平的国家，我们的背后是祖国，无论你在何方，祖国都会带你回家。影片给观众带来心灵的震撼和鼓舞，获赞无数。由此可见

- ①人民群众是否满意是衡量文艺作品价值的根本尺度
②顺应时代发展的优秀文艺能给人以深远持久的影响
③反映时代精神的文艺作品能增强人的精神力量
④优秀传统文化因彰显当代价值而具有强大的生命力
A. ①② B. ①③ C. ②④ D. ③④

20. 一百年前，中国共产党的先驱们在创建中国共产党的过程中，形成了坚持真理、坚守理想，践行初心、担当使命，不怕牺牲、英勇斗争，对党忠诚、不负人民的伟大建党精神。一百年来，中国共产党弘扬伟大建党精神，在长期奋斗中构建起中国共产党人的精神谱系，锤炼出鲜明的政治品格。2022年10月，“伟大建党精神”被写入党章。伟大的建党精神

- ①使全社会形成了统一的价值取向 ②源于中国特色社会主义的伟大实践
③蕴含着中华民族共同的价值追求 ④是激励人民团结奋斗的精神力量
A. ①② B. ①③ C. ②④ D. ③④

21. 中国古典诗词中蕴含着丰富的哲理，北宋王安石在《元日》中“千门万户曈曈日，总把新桃换旧符”的诗句为人们耳熟能详。下列选项中，与其蕴含相同哲理的诗句是

- ①近水楼台先得月，向阳花木易为春 ②预支五百年新愈，到了千年又觉陈
③莫道今年春将尽，明年春色倍还人 ④沉繁削尽留清瘦，画到生时是熟时
A. ①② B. ①④ C. ②③ D. ③④

22. 右图漫画蕴含的哲理是

- ①立场的不同会导致认识具有主体差异性
②事物的复杂性会导致人们认识的片面性
③矛盾双方存在着向对立面转化的趋势
④意识对客观事物的“复写”通常意味着“改写”
A. ①② B. ①④
C. ②③ D. ③④



23. 党的十九届七中全会指出，面对复杂严峻的国际环境和艰巨繁重的国内改革发展稳定任务，要坚持稳中求进工作总基调，统筹推进“五位一体”总体布局，协调推进“四个全面”战略布局，确保党始终总揽全局、协调各方。稳中求进政策总基调是治国理政的重要原则，也是做好经济工作的方法论。从哲学上看，实行稳中求进的总基调应坚持

- ①在辩证的否定中既有“扬”之自信又有“弃”之自觉
②政策的连续性之“静”与调整之“动”相结合
③从宏观指导之“硬”到微观实践之“活”的认识顺序
④在新的量变基础上之“稳”与新的质变之“进”的统一
- A. ①② B. ①③ C. ②④ D. ③④
24. 春秋时期,五霸争长需要得到周天子的认可,由周天子赐予“伯”的称号方可为诸侯之长。三家分晋、田氏代齐这样的重大事件也需要得到周天子的正式认可。这说明
- A. 分封制得到诸侯严格遵守 B. 周王室对地方控制加强
C. 天下一家的观念成为共识 D. 诸侯争霸强化了宗法制
25. 秦朝丞相李斯有才无德,杀韩非、扶苏和蒙毅,此后秦朝政局动荡、二世而亡。汉代推行察举制,形成孝廉、贤良、茂才、异科四科,除了为国家挑选专业技术人才的异科之外,其它科目坚持以德为主、德才兼备的选官原则。材料说明汉代察举制的德才观
- A. 保障了官员道德水平 B. 有助于社会教化
C. 拓宽了封建统治基础 D. 加强了中央集权
26. 关中地区水陆交通不甚便利,江淮米谷运转入都颇为困难,故隋唐两朝,当关中地区发生天灾,物产不足以供给帝王宫卫百官俸食之需时,“则帝王往往就食于洛阳”,逐渐相沿成例。这种现象折射出
- A. 国家财政制度亟须改革 B. 政治中心逐步东移
C. 交通条件决定城市地位 D. 经济格局变化趋势
27. 学者何炳棣在《明清社会史稿》中肯定了科举制对明清社会流动的作用,但美国学者魏特夫基于对传统中国政治体制的认识,认为科举制带来的社会流动是非常有限的。也有其他学者从商品经济对于价值观念的冲击、越礼逾制对于等级秩序的颠覆等角度,提出相应的明清社会流动结论。据此可知
- A. 外国学者的研究受价值观念限制 B. 研究深入只会出现一个正确结论
C. 研究者的角度影响历史研究结论 D. 明清史料缺失影响社会流动结论
28. 《中华民国临时约法》明文规定:“人民有保护财产及营业之自由。”同时,临时政府实业部拟定《商业注册章程》,准许各类商号自由注册,对于商人新设厂矿的申请,只要是“于民生主义,国计前途,大有裨益”的,政府即予批准。上述政策
- A. 首次将经济活动纳入法制轨道 B. 实践了民生主义节制资本主张
C. 扫清了民族工商业发展的障碍 D. 加速了中国社会经济结构转型
29. 中共在井冈山革命根据地建立了自己的造币厂,制造出根据地的第一种金属货币——井冈山银元。此银元中有一个“工”字,并且当时毛泽东还明确要求,银元成分要是纯银,重量不能低于七钱二。由此反映出中共旨在
- A. 提高信用,争取了民众的支持 B. 发展经济,粉碎日伪的封锁
C. 发行货币,切断与国军的经贸 D. 改革货币,抵制了经济危机
30. 下表为我国1960年至1962年基本建设变化情况表,表格中反映的变化
- | 年份 | 基本建设投资 | 积累率 | 基建项目 |
|-------|----------|-------|--------|
| 1960年 | 388.69亿元 | 39.6% | 82000个 |
| 1962年 | 71.26亿元 | 10.4% | 25000个 |
- A. 表明国民经济发展出现衰退 B. 说明国民经济结构趋于合理
C. 适应了国民经济调整的需要 D. 有利于促进经济体制的改革

31. 新中国成立以来,我国外交活动取得了一系列的重大成就:1954年倡导的和平共处五项原则成为国际关系准则;1955年中国在万隆会议上提出的‘求同存异’方针,得到了亚非国家的广泛认同;2012年十八大提出的人类命运共同体意识成为凝聚起世界人民的广泛共识。这些思想的提出反映了我国

- A. 借助儒家思想文化树立大国意识 B. 为世界和平与发展贡献中国智慧
C. 形成以联合国为中心的多边外交 D. 为构建国际经济新秩序奠定基础

32. 关于雅典远征西西里的议题,主和的尼西阿斯认为没有必要冒险远涉重洋,这可能给战时的雅典带来灾难;而主战的亚西比德则声称征服西西里是赢得整个战争的关键,雅典应该积极出兵。在公民大会上,能言善辩的亚西比德获得了多数的支持。结果西西里战役以雅典军队被全歼而结束。材料表明雅典

- A. 演说技巧影响公民政治权力 B. 雅典对外扩张已成民意主流
C. 民主决策机制存在明显瑕疵 D. 民主表决亟需信息公开透明

33. 马克思、恩格斯在《共产党宣言》中写道,“共产党人同其他无产阶级政党不同的地方只是:一方面,在无产者的民族的斗争中,共产党人强调和坚持整个无产阶级共同的不分民族的利益;另一方面,在无产阶级和资产阶级的斗争所经历的各个发展阶段上,共产党人始终代表整个运动的利益”。材料揭示了

- A. 共产党人的全人类情怀 B. 民族解放运动从属于阶级斗争
C. 人类社会发展一般规律 D. 阶级斗争是社会发展的根本动力

34. 1921年列宁在俄共(布)十大报告中指出“过去资本主义国家企图以军事力量摧垮苏维埃俄国,在军事进攻失败以后,它们又准备同苏维埃俄国做生意了,这种类型的经济关系,即在上面采取同外国资本主义联合的形式的经济关系。”列宁的上述言论说明他

- A. 肯定了新经济政策的辉煌成就 B. 认识到帝国主义国家放弃敌视苏俄
C. 已有利用市场发展经济的思想 D. 准备与帝国主义国家进行经济对抗

35. 下表为二战后初期美苏两国领导人物在德国管制和统一问题上的表述,结合所学知识和据此表信息可得

时间	国别	人物	内容
1945年	美国	杜鲁门	我们的目的是要使德国被看成是一个国家,最后由一个政府管理。
1945年	苏联	斯大林	不倾向肢解或者摧毁德国
1946年	苏联	莫洛托夫	德国统一首先要实现政治统一,苏联要把德国改造成一个民主和爱好和平的国家,全德政府要执行对盟国所负的一切义务,特别是赔偿义务。
1946年	美国	贝尔纳斯	要复兴德国的经济及建设民主政治,首先要实现德国的“经济统一”,而西占区的合并是实现这一目标的必由之路。

——此表根据李娇娇《二战后美苏对德国管制上的分歧及其影响》和张才圣《论德国分裂与欧洲一体化》编制

- A. 预示德国问题成为战后冷战爆发催化剂 B. 德国统一是美苏战后秩序安排实质目标
C. 惩治法西斯主义势力成为美苏共同心愿 D. 赔偿问题成为美苏处置德国的主要分歧

第II卷

本卷包括必考题和选考题两部分。第36题~第42题为必考题，每个试题考生都必须作答。第43题~第47题为选考题，考生根据需求作答。

36. (24分) 阅读图文资料，完成下列要求。

田园综合体是集现代农业、休闲旅游、田园社区为一体的乡村综合发展模式。江西省某乡村在打造田园综合体(图4)过程中，引进一些大型的空中草莓种植园安家落户。空中草莓园采用现代化的大棚内悬挂式可升降无土栽培系统(图5)。有的草莓园还开展“云种植”和“云认购”营销模式，每个草莓的立架都有固定的编号供用户认领。通过园内的摄像头，每个客户可以了解草莓的生长情况，还可以分享视频到网络平台。待成熟时或自行采摘或快递到家，或赠送亲朋。

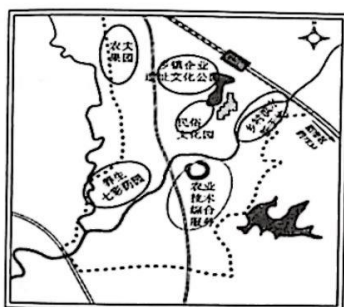


图4

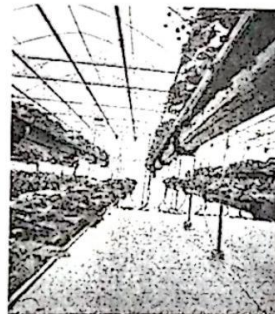


图5

- (1) 说明引进空中草莓园对该地建设田园综合体的意义。(6分)
- (2) 简析该地草莓园的区位优势。(6分)
- (3) 与地面种植相比，空中悬挂式可升降种植可以改善草莓品质，请指出原因。(6分)
- (4) 分析“云种植”、“云认购”模式对提升草莓销量的作用。(6分)

37. (22分) 阅读图文资料，完成下列要求。

美国内华达山脉中的塔霍湖(图6)面积约500平方千米，湖面海拔1897米，最深处水深490米，周围群山环绕，是北美最大、最深的高山湖泊。湖水终年不结冰，但沿岸地区冬季常受严重的暴风雪影响。某年1月一次强冷锋天气的到来给沿岸地区带来了暴风雪，而C地则出现了不合季节的温暖天气。

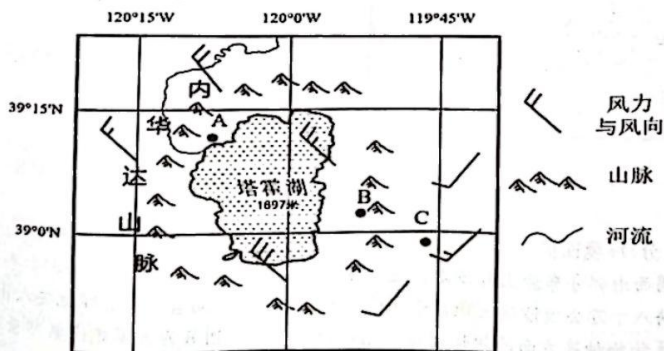


图6

- (1) 分析塔霍湖冬季无结冰现象的原因。(6分)
- (2) 推测本次冷锋天气给A、B两地造成的降雪量差异。(6分)
- (3) 概括塔霍湖地区形成暴雪的温度条件。(4分)
- (4) 从气团运动的角度解释C地该日出现不合季节的温暖天气的原因。(6分)

38. 阅读材料,完成下列要求。(14分)

相对于传统消费,新型消费具有高品质化、精准化、智慧化、自主化等特征,为人们提供了极大的便利和更多的商品选择,极大地激发了消费潜力,激活了消费市场,助推了消费升级。从吃、穿、用等实物消费领域加快向医疗、教育、文娱、旅游、体育、健身等更多服务领域扩张渗透。生鲜电商、在线旅游、在线医疗、在线教育等新消费业态迅猛发展,“云逛街”“云购物”“云旅游”、定制消费和“智能+”服务消费等新模式不断涌现,大大拓展了消费场景,重新定义了消费习惯和内容。借助互联网大数据,新型消费能更高效地匹配供需双方,挖掘各地优势产业集群,促进供需两旺、助推经济发展、稳定就业。

结合材料,运用经济知识,分析发展新型消费对居民生活和生产的积极影响。

39. 阅读材料,完成下列要求。(12分)

近年来,电信网络诈骗犯罪活动形势严峻,严重危害人民群众幸福感、安全感。习近平总书记高度重视打击治理电信网络诈骗犯罪工作,多次作出重要指示批示,就反诈工作的指导思想、基本原则以及加强法律制度建设等提出明确要求。

2021年4月,反电信网络诈骗法由全国人大常委会法工委着手启动。为了让立法能“治住”花样翻新的电诈犯罪,在立法过程中,法工委深入企业、地方调研。通过召开专题座谈会、书面征求意见等方式,听取金融、互联网企业及相关监管部门、司法部门等意见建议。通过公示方式,就相关法律草案向社会公众征求意见。2021年10月至2022年8月,反电信网络诈骗法草案先后三次提请全国人大常委会进行审议。2022年9月2日,第十三届全国人大常委会第三十六次会议审议通过反电信网络诈骗法,自2022年12月1日起施行。

运用政治生活知识,结合反电信网络诈骗法立法的过程说明我国是如何保证立法质量的。

40. 阅读材料,完成下列要求。(26分)

红旗渠精神是林县人民在开山建渠中形成的伟大精神。

河南省林县是一个水资源极其匮乏的地区,为解决水的问题,县委把目光移向了林县境外水源丰富的浊漳河,1960年3月,引漳入林工程被正式命名为“红旗渠”。林县人民面对粮食紧张、物资短缺、技术设备条件落后的极端艰苦情况,历时10年,完成了红旗渠这一人间奇迹。在修建红旗渠的过程中,形成了“自力更生、艰苦创业、团结协作、无私奉献”的伟大的“红旗渠精神”。

2022年10月28日,习近平总书记在河南省安阳市考察时指出:中国共产党为了人民群众、依靠人民群众,充分发挥了人民群众创造历史和推动历史发展的重要作用,才能完成红旗渠这一人间奇迹。“要用红旗渠精神教育人民特别是广大青少年,社会主义是拼出来、干出来、拿命换来的,不仅过去如此,新时代也是如此。”

红旗引领方向,精神震撼人心,红旗渠就是纪念碑!

(1) 结合材料,运用文化生活知识,分析弘扬红旗渠精神对坚持社会主义核心价值体系的重要意义。(10分)

(2) 运用“社会历史的主体”的知识,说明只有充分发挥人民群众创造历史和推动历史发展的作用,才能完成红旗渠这一人间奇迹。(12分)

(3) 请你结合材料,综合运用所学知识,以“青春心向党,奋进新时代”为主题,撰写一篇小论文。(4分)

要求:①围绕主题,观点明确;②论证充分,逻辑清晰;③学科术语使用规范;④总字数在150字左右。

41. 阅读材料,完成下列要求。(25分)

材料一 开元初年(713年)始,山东、河北、河南等粮食主产区爆发了严重蝗灾,对粮食生产造成毁灭性打击,也给人民生活带来深重灾难。姚崇提出“夜火坑埋法”灭蝗。并做出了极具说服力的解释:蝗虫畏惧人的,容易驱除;各田都有主的,使他们自己救护自己的庄稼,一定很卖力;除蝗是正常的,古代有除蝗而没能灭尽的,那只是人们没有卖力罢了。但是“姚崇治蝗”面临的困境可以说是史无前例,地方官侃若水谓:“蝗乃天灾,非人力所及,宜修德以禳之。刘聪无道,时,常捕埋之,为害益甚”。卢怀慎上言:“凡天灾,安可以人力制也,且杀虫多,必戾和气”。姚崇对道:“杀虫救人,祸归于崇,不以诿公也!”唐玄宗:“蝗,天灾也,诚由不德而致焉。卿请捕蝗,得无违而伤义乎?”姚崇强调“兴农去害,国之大事”,最终还是有力地说服了玄宗皇帝,得到玄宗皇帝的首肯,同意姚崇幸总“除蝗”。

——摘编自李大奎《中国历史上灾害治理的成功范例:姚崇治蝗》

材料二 抗日战争时期天灾人祸交相乘袭。严重的灾荒有:1938年花园口决堤造成黄患;1942—1943年的旱灾和蝗灾等。面对严重灾情,根据地政权在承继传统救济方式如急赈、调粟、祛疫和除蝗之外,广泛开展了轰轰烈烈的生产自救活动。《陕甘宁边区施政纲领》明确规定:“要救济难民灾民,不使流离失所,推广卫生行政,增进医药设备,以达减轻人民疾病之目的”等。并以灾难面前能否正视困难,创新办法,是否心系群众疾苦,尽心尽力解决问题作为考评工作人员的重要内容之一。通过《陕甘宁边区各级政府干部奖惩暂行条例草案》等。凡遇灾情,政府一般会要求健全和建立最基层的村级救委会,吸收灾民代表参加,以克服过去干部包而不办、工作迟滞的缺点。为激励群众积极参与防灾救灾,1944年蝗卵尚未孵化之际,晋冀鲁豫边区政府为防微杜渐,就号召农民刨蝗卵,每刨一升蝗卵,可换一升小米。贾庄11岁的宋小六被评为“刨卵能手”。

——摘编自武艳敏等《抗日战争时期中国共产党救灾奖惩制度的历史考察》

(1) 依据材料一并结合所学知识,评述材料一中围绕“治蝗”的相关主张。(10分)

(2) 依据材料二并结合所学知识,简析抗日战争时期中国共产党救灾实践的特色之处和意义。(15分)

高三文综 第10页共12页

42. 阅读材料，完成下列要求。(12分)

下表为世界近现代部分思想潮流的相关叙述：

思想潮流	内容	世界形势
人文主义	强调人的价值，提倡积极的冒险精神。	地理大发现，西方开启早期殖民扩张进程。
社会达尔文主义	自然选择，适者生存。	帝国主义国家瓜分世界，资本主义世界体系最终确立。
新殖民主义	发达国家在承认发展中国家政治独立的基础上对发展中国家进行控制、干涉与掠夺。	经济全球化，广大发展中国家与发达国家之间发展的不平衡性加剧，国际局势缓和与动荡并存。

——依据展文旋《试析文艺复兴时期人文主义思想及其历史影响》、梁童心《社会达尔文主义》、孙迎辉《新殖民主义问题浅析》等编制

请依据上表信息得出一个结论，并结合世界史的史实对其进行阐释。(要求：紧扣材料，结论明确，史论结合，逻辑严密，表述清晰。)

请考生在第 43、44 两道地理题中任选一题做答，如果多做，则按所做的第一题计分。做答时用 2B 铅笔在答题卡上把所选题目的题号涂黑。

43. (10分) 旅游地理

果阿州位于印度西海岸(图7)，面积3702平方千米，人口150万，有65千米长的沙滩和沿岸棕榈树繁茂的优美自然环境，旅游资源丰富，游客众多。尤其是每年11月到次年的1月有大量欧美及东亚的国际游客到来。为适度开发，当地政府规定，只开放70%的海滩面积限量接待游客。分析11月到次年的1月为当地国际旅游旺季的原因及政府适度开发的好处。

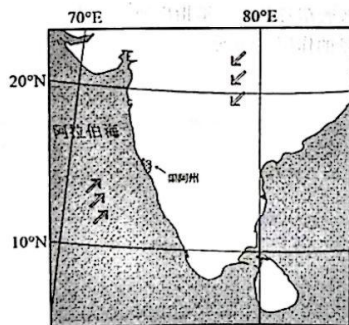


图7

1月
7月
盛行风向

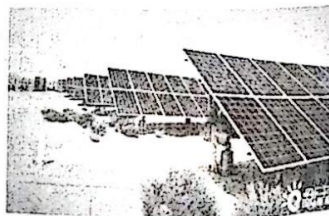


图8

44. (10分) 环境保护

美国西南部分布着大片沙漠，是美国太阳能资源最丰富的地区。2014年起，加利福尼亚州提出了将八十万公顷沙漠土地用于光伏发电的计划。然而当地土著印第安人出于对沙漠环境、文化、生物物种等方面的担忧对该计划提出了反对。图8为沙漠光伏电站景观，请你分别为开发者和反对者提供各自的理由。

请考生在第 45、46、47 三道历史题中任选一题作答，如果多做，则按所做的第一题计分。作答时用 2B 铅笔在答题卡上把所选题目的题号涂黑。

45.【选修 1：历史上重大改革回眸】阅读材料，回答问题。（15 分）

长期以来，中原王朝在西南各民族聚居区实行土司制度。土司又称土官，指由当地民族首领世袭担任的宣慰使、知府、知州等职务。虽然土司承袭在形式上必须经过中央批准，并承担缴纳赋税、出兵助战等义务，但还是具有一定的割据性。自雍正时起，清政府在西南大规模推行“改土归流”政策，逐步取消土司世袭制度，任命有任期、可调动的流官，随之进行清查户口、丈量土地、核实赋税等工作。改土归流，强化了清政府对西南地方各民族的管理，推动了当地的经济发展和进步。

——摘编自《中外史纲要上》

(1) 根据材料并结合所学知识，简析清政府改土归流的背景。（6 分）

(2) 根据材料并结合所学知识，概括清政府改土归流的意义。（9 分）

46.【选修 3：20 世纪的战争与和平】阅读材料，回答问题。（15 分）

材料一 为了与旧的国际经济秩序进行斗争，许多亚非拉原料出口国联合建立国际经济组织。尤其是石油输出国组织（欧佩克）的崛起，大半个阿拉伯世界争取石油输出的卖方垄断价格，曾两度造成西方世界的石油危机，成为资本主义世界 1973—1975 年、1979—1982 年两次世界性经济危机的促发因素之一，充分显示了作为第三世界国家的阿拉伯石油输出国联合反殖、反帝斗争的巨大威力。

材料二 1973 年 10 月，在第四次中东战争中，阿拉伯石油输出国以石油为武器与以色列及其支持者展开斗争。他们一致行动，对那些支持以色列的西方国家逐月减少石油供应 5%，此外，还采取了减产、禁运、提价、国有化等措施，结果触发了第一次石油危机，使西方经济陷入混乱……西欧、日本各国纷纷讨好阿拉伯国家，改变了态度。

——以上材料均摘编自吴于廑、齐世荣主编《世界史·现代史编》

(1) 根据材料并结合所学知识，指出石油输出国组织反帝斗争的方式并分析其成立的背景。（6 分）

(2) 根据材料并结合所学知识，概括 1973 年阿拉伯国家以石油为武器对世界产生的影响。（9 分）

47.【选修 4：中外历史人物评说】阅读材料，回答问题。（15 分）

丘逢甲，汉族，字仙根，又字吉甫，号蛰庵、仲阍、华严子，别署海东遗民、南武人、仓海君。辛亥革命后以仓海为名。祖籍广东嘉应州镇平县（今广东蕉岭）。晚清爱国诗人、教育家、抗日保台志士。

光绪十四年（1888 年），考中举人。光绪十五年己丑科同科进士出身，授任工部主事。但丘逢甲无意在京做官返回台湾，到台湾台中衡文书院担任主讲，后又于台湾的台南和嘉义教育新学。光绪二十一年任义勇军统领。同年秋，内渡广东，先在嘉应和潮州、汕头等地兴办教育，倡导新学，支持康梁维新变法。光绪二十九年，被兴民学堂聘为首任校长；后利用担任广东教育总会会长、广东咨议局副议长的职务之便，投身于孙中山的民主革命，与同盟会等革命党人参与许雪秋筹划的潮州黄冈起义等革命活动。中华民国建国后，丘逢甲被选为广东省代表参加孙中山组织的临时政府。

(1) 根据材料并结合所学知识，概括丘逢甲的历史功绩及其所具备的品质。（9 分）

(2) 根据材料并结合所学知识，简析丘逢甲生活的历史背景。（6 分）

关于我们

自主选拔在线是致力于提供新高考生涯规划、强基计划、综合评价、三位一体、学科竞赛等政策资讯的升学服务平台。总部坐落于北京，旗下拥有网站（[网址：www.zizzs.com](http://www.zizzs.com)）和微信公众平台等媒体矩阵，用户群体涵盖全国 90% 以上的重点中学师生及家长，在全国新高考、自主选拔领域首屈一指。

如需第一时间获取相关资讯及备考指南，请关注**自主选拔在线**官方微信号：**zizzsw**。



 微信搜一搜

 自主选拔在线